

Les lacs et les zones humides

Que sont les lacs et les zones humides?

Il y a plusieurs sortes de lacs et de zones humides en Alberta, des lacs de montagne limpides jusqu'aux étangs bordés de saules du centre de la province. Tous ont un point en commun : des eaux qui restent à peu près immobiles en comparaison avec celles des ruisseaux ou des rivières. Toutefois, si les eaux d'un lac ou d'une zone humide sont presque stagnantes, elles se renouvellent tout de même au fil du temps. Les lacs sont généralement plus grands que les étangs, les zones humides ou les bourbiers et contiennent de l'eau toute l'année.

On catégorise les lacs en fonction de la quantité d'éléments nutritifs qu'ils renferment :

- ◆ **Les lacs eutrophes** sont riches en éléments nutritifs. Leur âge géologique est souvent plus avancé, et ils ont eu plus de temps pour accumuler des éléments nutritifs ou sont situés à l'extrémité d'un bassin-versant où se sont accumulés des éléments nutritifs, comme dans une baignoire sans drain. Les lacs eutrophes ont un niveau de production élevé.
- ◆ **Les lacs oligotrophes** sont pauvres en éléments nutritifs et sont souvent des lacs relativement jeunes. Ces lacs peuvent être situés plus en amont du bassin-versant comme les lacs tributaires dans les montagnes. Ils sont souvent profonds et froids, ce qui ralentit leur productivité et la croissance des plantes.
- ◆ **Les lacs mésotrophiques** se situent entre les deux extrêmes décrits ci-dessus, leur productivité est moyenne

Dans les prairies albertaines et au centre de la province, la plupart des lacs sont des lacs eutrophes ou des lacs hypereutrophes (dont la productivité est très élevée).



La zone riveraine : là où la terre et l'eau se rencontrent



Les rives des lacs et des zones humides, là où se rencontrent la terre et l'eau, sont des endroits fertiles, parfaits pour la croissance des plantes. On appelle les terres recouvertes de végétation abondante longeant le bord d'un lac, d'un bourbier ou d'une rivière **la zone riveraine**.

Il y a une interaction constante entre l'eau et la terre dans la zone riveraine, par exemple :

- ◆ Le vent pousse l'eau sur la rive, et la chaleur et les éléments nutritifs sont transférés de la terre à l'eau.
- ◆ Au fil du temps, l'énergie des vagues érode la terre ou le roc.
- ◆ La sécheresse peut entraîner une baisse du niveau de l'eau, ce qui augmente la zone de rivage exposée.
- ◆ Des pluies abondantes peuvent causer le débordement d'un cours d'eau, ce qui provoque une inondation et une accumulation soudaine de sédiments et d'éléments nutritifs dans la zone riveraine et dans le lac.
- ◆ La glace peut être poussée sur la rive, ce qui augmente le risque d'érosion.

Il faut de bonnes rives pour y arriver...

L'importance des lacs et des zones humides

Des lacs et des zones humides en santé signifient...

Des rives stables

Les racines étalées et profondes de la végétation riveraine retiennent le sol en place et stabilisent les rives. La végétation ralentit le débit de l'eau et réduit, par la même occasion, la quantité de sédiments emportée et l'érosion des rives. Lors du dégel printanier et des tempêtes estivales, la végétation joue le rôle de « barrière naturelle » et protège les rives de l'érosion. De plus, les plantes retiennent les sédiments dont sont formées les rives.



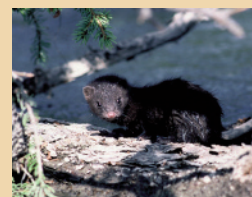
Dans cette photo, les rives exposées sont peu protégées de la glace et de l'érosion.



Le vent, l'eau et la glace ont peu d'effets d'érosion sur une rive où la végétation est abondante.



Les quenouilles et les joncs : une barrière naturelle



Des lacs et des zones humides en santé signifient...

Une riche biodiversité

Les poissons, les mammifères, les oiseaux, les amphibiens et plusieurs invertébrés dépendent de la végétation riveraine pour se nourrir, se cacher et élever leurs petits. Les zones riveraines entourant les lacs et les rivières sont de véritables foyers de biodiversité (voir le feuillet d'information sur la biodiversité des zones riveraines). Près des deux tiers des espèces animales rares ou en péril du Canada vivent dans les zones riveraines pour la totalité ou une partie de leur cycle biologique. Les rives sont de merveilleux sites d'observation d'oiseaux puisque de nombreuses espèces y nichent. La végétation émergente des rives est essentielle pour les poissons qui l'utilisent pour se reproduire, se protéger et se nourrir.

La biodiversité est importante pour les gens parce qu'elle permet de savoir si un écosystème est sain et stable. Plus un écosystème est sain, plus il sera en mesure de supporter l'activité des gens qui en ont besoin comme les éleveurs de bétail, les pêcheurs à la ligne et les amateurs de plein air.



L'importance des lacs et des zones humides

Des lacs et des zones humides en santé, signifient...

Une meilleure qualité de l'eau

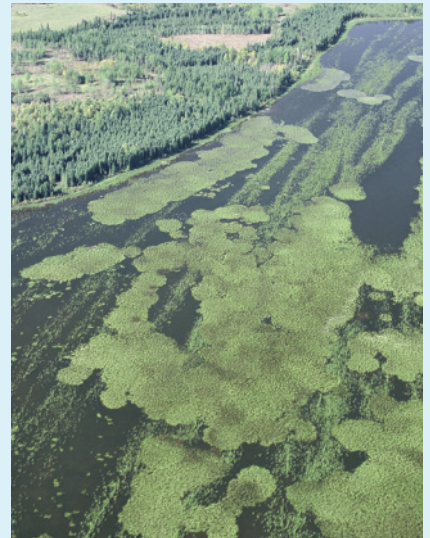
La végétation riveraine aide à diminuer la quantité d'éléments nutritifs et de sédiments dans le lac. Les plantes piègent les sédiments grâce à leurs racines et absorbent les éléments nutritifs. En fin de compte, on obtient une meilleure qualité de l'eau. Les plantes aquatiques absorbent les éléments nutritifs et les emmagasinent dans leurs feuilles et dans leurs tiges. Si la végétation riveraine disparaît, d'autres plantes, comme les algues, pourront tout à coup profiter de ces éléments nutritifs. Or, la prolifération d'algues peut nous dissuader d'aller nager, emmêler nos lignes de pêche, compliquer la sortie de l'eau de nos bateaux et causer des odeurs désagréables. Puisque une végétation riveraine abondante diminue l'érosion et capte les sédiments, elle réduit la quantité de sédiments dans l'eau, rendant ainsi cette dernière plus claire, ce qui rend la baignade plus agréable, réduit les coûts de traitement des eaux et protège l'habitat des poissons en diminuant la quantité de vase qui tend à couvrir les frayères.



La végétation riveraine aide à garder l'eau claire et à capter les éléments nutritifs.



Quoiqu'on perçoive souvent les plantes des zones humides ou aquatiques comme de « mauvaises herbes », elles sont essentielles à la santé des lacs et des rives.

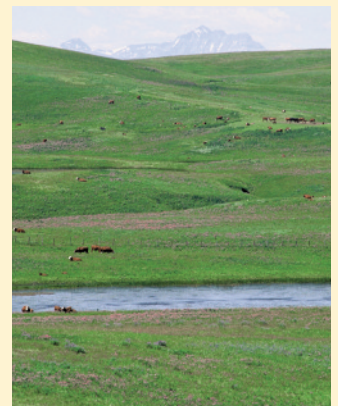


La prolifération d'algues caractérise habituellement les lacs avec un excès d'éléments nutritifs. Un des facteurs des problèmes d'algues est le manque de végétation riveraine.

Des lacs et des zones humides en santé, signifient...

Une plus grande capacité de stockage d'eau

Les rives saines, ainsi que les bassins-versants plus en amont, agissent comme des éponges : ils emmagasinent de l'eau et réalimentent les réserves d'eau souterraines. Les lacs et les zones humides qui n'ont pas une végétation riveraine suffisante sont plus à risques lors des sécheresses. Les rives avec une végétation abondante résistent mieux aux sécheresses et aident à alimenter en eau de façon adéquate la population, la faune et le milieu agricole.



Les lacs, les zones humides et les humains

Qui ne ressent pas l'attrait d'un terrain riverain? Existe-il un meilleur endroit pour se détendre, vivre, s'amuser ou même gagner sa vie? Les lacs, les zones humides et leurs rives présentent de nombreux avantages. Les lacs et les zones humides nous fournissent un endroit où pratiquer certains loisirs comme la navigation de plaisance, la pêche, la natation, la planche à voile et l'observation de la faune et de la flore. Ce sont souvent des lieux de rencontre durant l'été ou à longueur d'année. Les terrains de camping et les chalets qui les entourent permettent un accès facile au rivage. De plus, les lacs alimentent en eau potable certaines municipalités et certains milieux agricoles, où on utilise leur eau, par exemple, pour abreuver le bétail ou irriguer les terres. Enfin, dans certaines industries, l'eau des lacs est aussi une source d'eau douce à la portée de la main.



Conserver les rives dans leur état naturel ou rétablir leur végétation indigène est la meilleure façon d'obtenir une zone riveraine vigoureuse. Il s'agit aussi de la manière la plus économique d'obtenir une eau plus propre et des populations végétales et animales saines.

Les rives dans leur état naturel sont magnifiques en raison de leur caractère sauvage, de l'habitat qu'elles offrent aux animaux et aux plantes et des possibilités de loisirs qu'elles présentent aux gens. Elles nous rendent plusieurs services écologiques et nous en tirons de nombreux avantages. Apprenez à considérer la végétation riveraine comme un atout et à apprécier les avantages écologiques qu'elle apporte aux lacs, aux utilisateurs des lacs et aux espèces qui dépendent des zones riveraines.

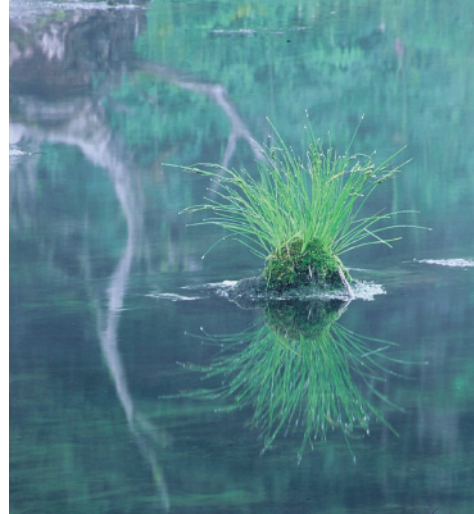
Le bon état des rives contribue à la bonne santé des lacs et des zones humides.

Photos : Lorne Fitch, Alberta Conservation Association, Orval Pall, Liz Saunders, Cheryl Bradley

Toutefois, certaines de ces utilisations peuvent endommager les rives. L'enlèvement de la végétation est la cause de dégradation la plus fréquente et souvent la plus dévastatrice. De plus, l'aménagement des rives en y déversant des roches, du sable ou de la terre dans le but de les étendre peut entraîner une hausse importante des éléments nutritifs dans l'eau.

Cette augmentation favorise la croissance d'algues, rend l'eau moins claire et dégrade des habitats importants pour les poissons et les animaux sauvages.

Veiller à la conservation de la végétation riveraine est sans doute le geste le plus important que les responsables des rives peuvent poser.



Collaboration avec les producteurs et les collectivités pour les sensibiliser à l'état de santé des zones riveraines

Directeur administratif : Lethbridge 403 381-5538

Spécialistes des zones riveraines : Edmonton 780 427-7940

Red Deer 403 340-7607 - Calgary 403 275-4400

Télécoeur : 403 381-5723 ♦ Courriel : riparian@cowsandfish.org

www.cowsandfish.org

Partenaires de Cows and Fish

Producteurs et groupes communautaires, Alberta Beef Producers, Truite atout du Canada, Canadian Cattlemen's Association, ministère de l'Agriculture et du Développement rural de l'Alberta, ministère du Développement des ressources durables de l'Alberta, ministère de l'Environnement et de l'eau de l'Alberta, ministère des Pêches et des Océans Canada, Direction générale des services agroenvironnementaux, Agriculture et agroalimentaire Canada, Alberta Conservation Association

Partenariats financiers, entre autres :
AESA (Alberta Environmentally Sustainable Agriculture).