

4^e partie

Les tendances en matière d'inscriptions

Afin de fournir un profil plus complet de la mise en œuvre du Programme d'immersion française au Manitoba, nous présentons d'abord des statistiques d'inscriptions pour l'année scolaire 2016-2017 de même que les tendances en matière d'inscriptions sur une période de 11 ans.

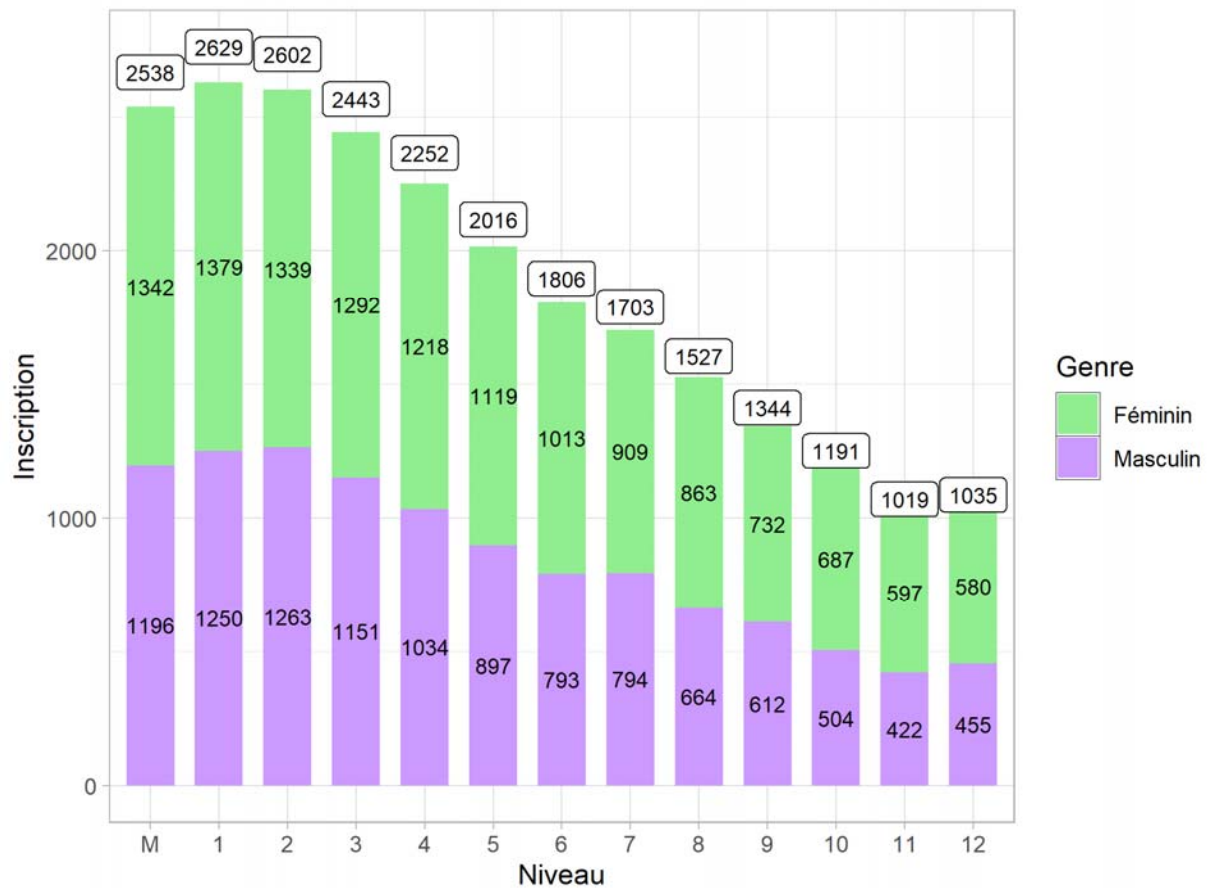
Mise en garde : Les données proviennent de la base de données ministérielle du RIE. De façon générale, il s'agit de la version la plus récente des données de 2016. De légères différences peuvent exister par rapport aux rapports antérieurs puisque des ajustements ont été faits de manière rétroactive pour corriger des erreurs.

Statistiques d'inscriptions à l'échelle provinciale

Les statistiques provinciales ci-dessous offrent un portrait des inscriptions au Programme d'immersion française pour l'année 2016-2017, ainsi qu'un survol des inscriptions au cours des 11 années précédentes, soit de l'année 2006-2007 à l'année 2016-2017. Pour cette dernière, le Programme d'immersion française a enregistré un total de 24 105 inscriptions, en hausse par rapport aux 23 363 élèves inscrits en 2015-2016.

Observations clés sur l'année en cours :

Figure 21 : Inscriptions au Programme d'immersion française (écoles publiques seulement) selon le genre, 2016-2017



La figure 21 montre qu'à l'exception du passage de la maternelle à la 1^{re} année et de celui de la 11^e à la 12^e année, le nombre d'élèves inscrits diminue d'année en année. Ce constat est très différent de la distribution totale des inscriptions à l'école publique par année, selon laquelle le nombre d'élèves demeure relativement stable d'un niveau scolaire à l'autre.

De plus, la figure 21 montre que la distribution des inscriptions au Programme d'immersion française par année et selon le genre révèle la prédominance des filles sur les garçons, et ce, pour tous les niveaux scolaires. C'est très différent de la distribution provinciale des inscriptions à l'école publique par niveau scolaire et selon le genre, qui révèle que les garçons sont plus nombreux que les filles, et ce, pour tous les niveaux scolaires.

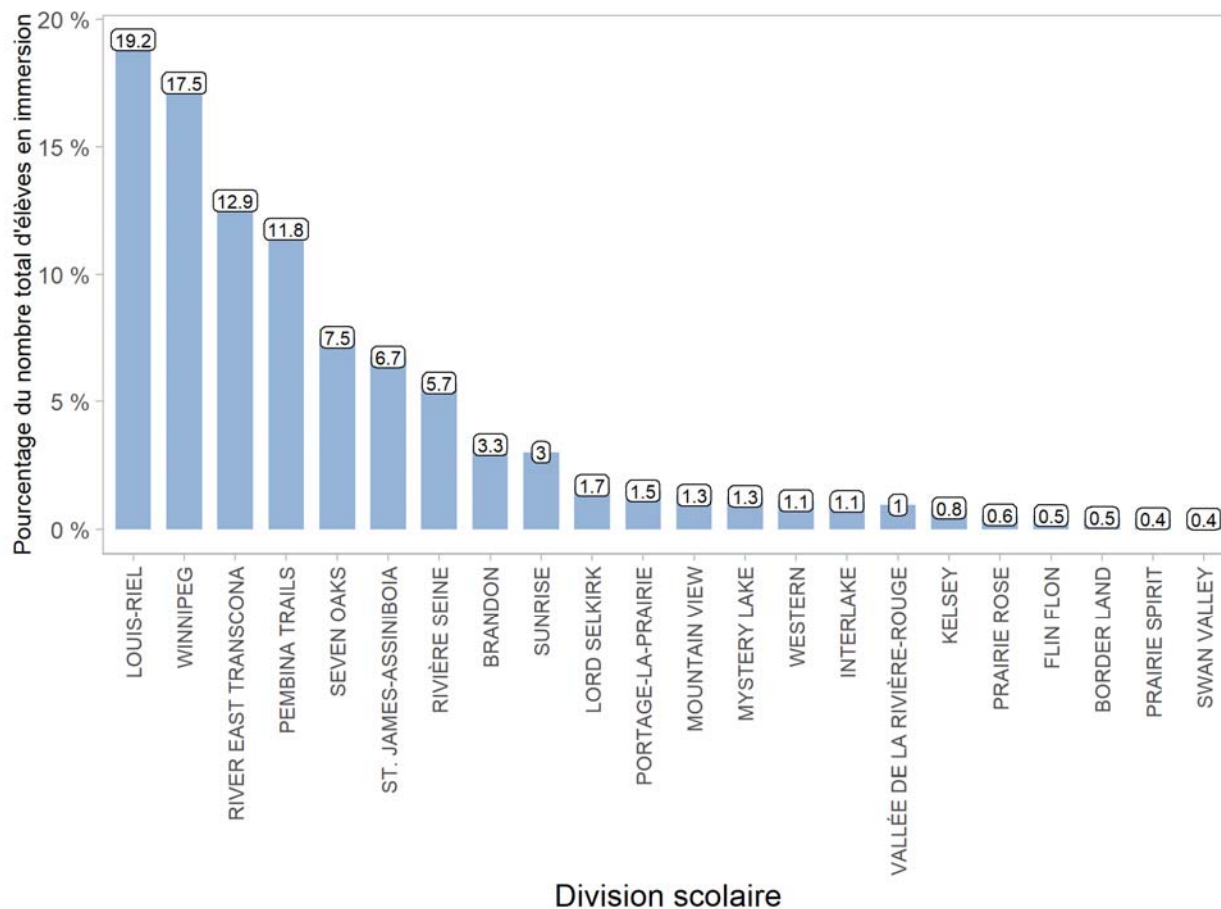
D'autres observations clés sur l'année en cours :

- À l'exception des inscriptions en prématernelle et en classe d'enseignement à l'enfance en difficulté, les écoles publiques du Manitoba comptaient, pour l'année 2016-2017, 183 016 élèves inscrits. Le Programme d'immersion française réunit donc 13,2 % de ces inscriptions, en hausse par rapport à la proportion de 12,4 % de 2013-2014.
- En 2016-2017, des 24 105 élèves répartis dans 113 écoles, 12 525 (ou 52 %) étaient inscrits dans 43 écoles d'immersion à voie unique, alors que les 11 580 autres (ou 48 %) fréquentaient l'une des 68 écoles d'immersion à double voie. Bien que les écoles à voie unique soient moins nombreuses, elles enregistrent un plus gros volume d'inscriptions que les écoles à double voie.
- Des 24 105 élèves en immersion française dont il est question au point précédent, la grande majorité, soit 20 544 ou 85 %, ont intégré le programme en maternelle; 1 930 élèves, ou 8 % des effectifs, ont commencé le programme en 1^{re} année alors que 284 (1,2 %) et 275 (1,1 %) d'entre eux s'y sont inscrits à partir de la 4^e et de la 7^e année respectivement. (Les pourcentages ne totalisent pas 100 parce que certains élèves ont intégré le programme à d'autres moments de leur parcours scolaire.)
- Le tableau ci-dessous montre sans l'ombre d'un doute que le Programme d'immersion française est un phénomène majoritairement urbain puisque plus des trois quarts des élèves qui y sont inscrits fréquentent une école en milieu urbain, alors que 59 % de tous élèves manitobains fréquentent une telle école.

Population étudiante ⁶ (écoles publiques du Manitoba)	écoles en milieu urbain	écoles en milieu rural	écoles du Nord
183 015 élèves	107 592 élèves (58,8 %)	63 563 élèves (34,7 %)	11 860 élèves (6,5 %)
24 105 élèves en immersion française	19 028 élèves (78,9 %)	4 427 élèves (18,4 %)	650 élèves (2,7 %)
153 301 élèves au Programme anglais	85 732 élèves (55,9 %)	56 439 élèves (36,8 %)	11 130 élèves (7,3 %)
5 609 élèves au Programme français	2 832 élèves (50,5 %)	2 697 élèves (48,1 %)	80 élèves (1,4 %)

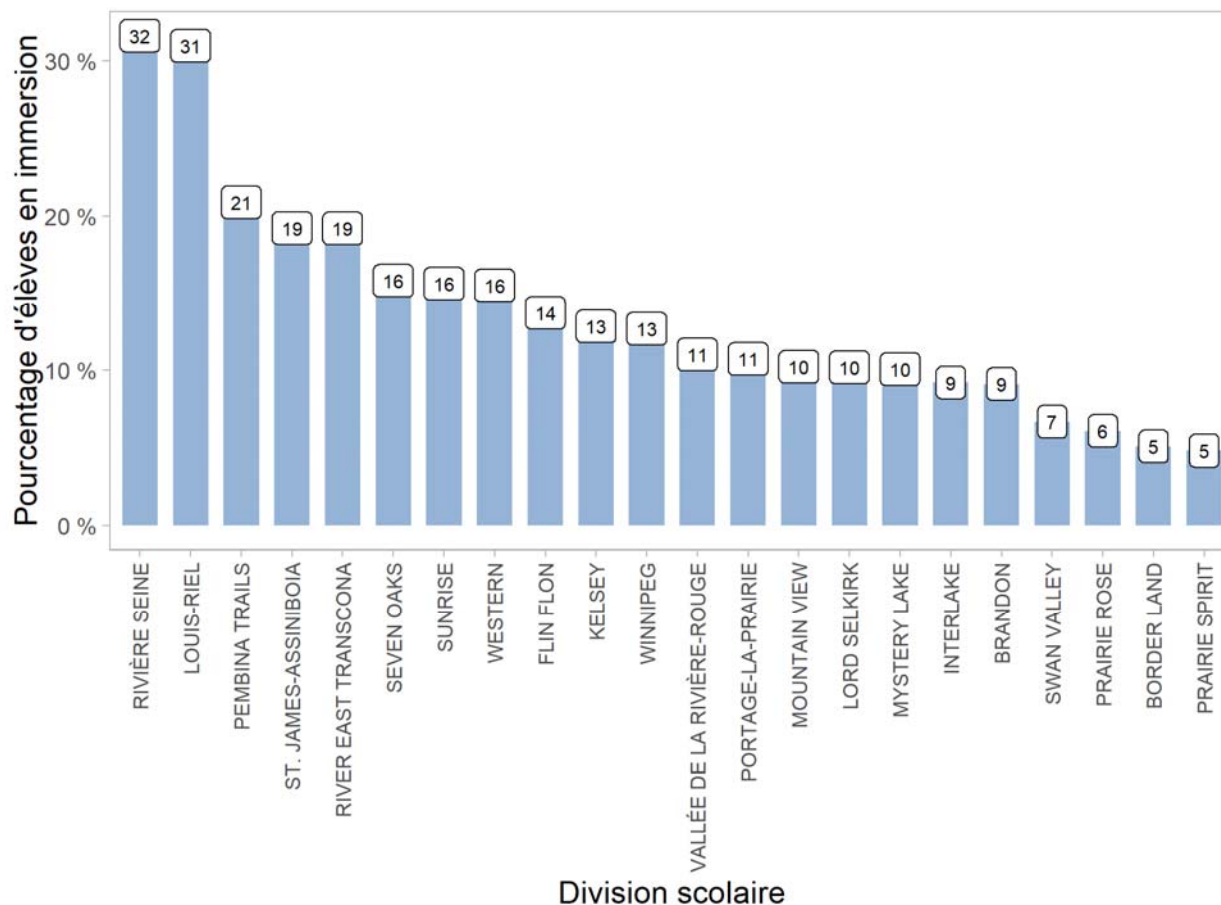
⁶ Ces dénombrements totalisent le nombre d'inscriptions recevables dans les écoles publiques pour tous les niveaux, à l'exception de la prématernelle. La définition des écoles en milieux urbain et rural et des écoles du Nord est fournie dans une note au bas de la page 5.

Figure 22 : Inscriptions au Programme d’immersion française par division scolaire, en pourcentage du total des inscriptions au Programme



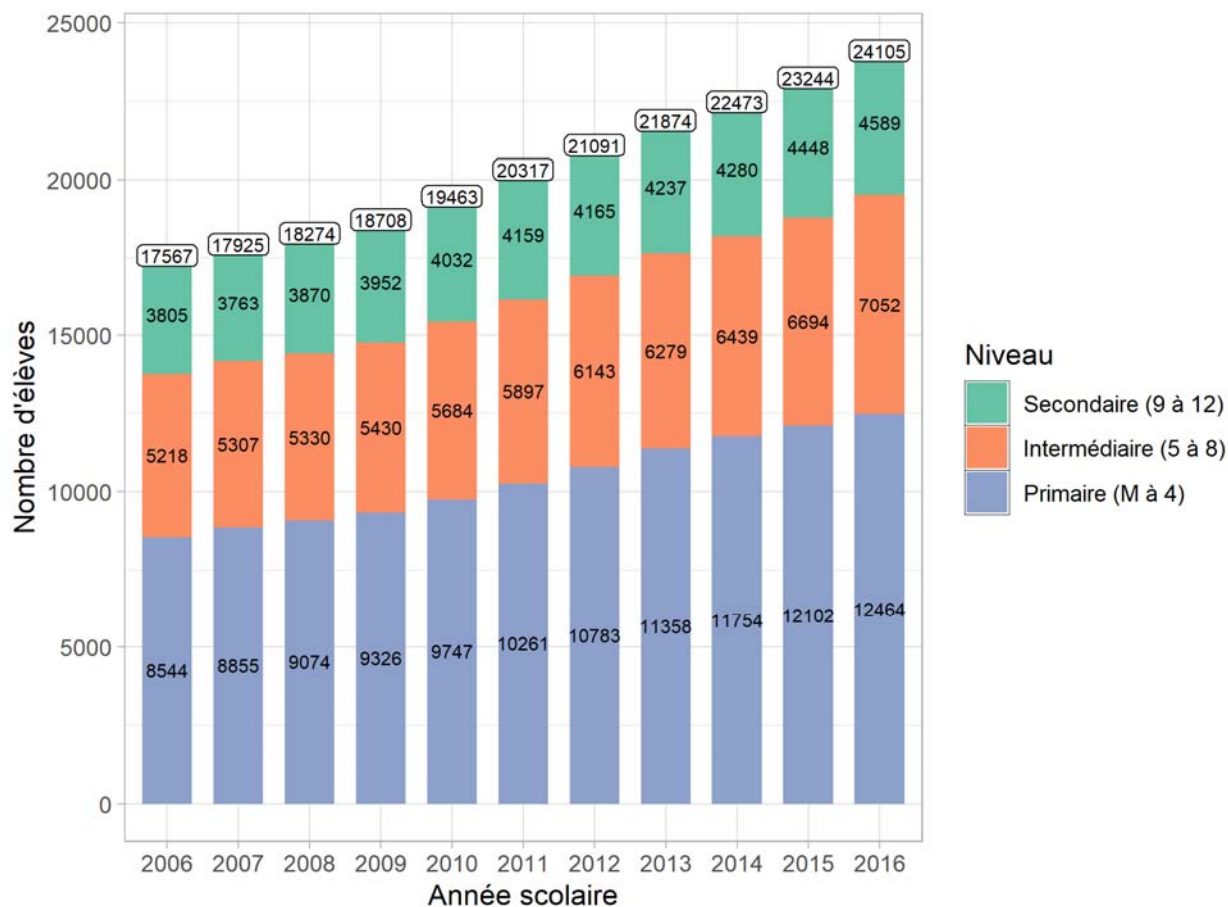
Pour donner plus de détails sur la répartition régionale des inscriptions en immersion française, la figure 22 montre leur distribution par division scolaire pour l’année scolaire 2016-2017. Les six divisions scolaires situées en milieu urbain récoltent la plus grande part des inscriptions, de 19,2 % des inscriptions pour la Division scolaire Louis-Riel à 6,7 % pour la Division scolaire de St. James-Assiniboia. Les quatre divisions scolaires suivantes – Rivière Seine (5,7 %), Brandon (3,3 %), Sunrise (3 %) et Lord Selkirk (1,7 %) – se trouvent à proximité de Winnipeg ou dans un centre urbain à l’extérieur de Winnipeg. Les autres divisions scolaires se trouvent en milieu rural ou dans une région du Nord.

Figure 23 : Concentration des inscriptions en immersion française dans chaque division scolaire



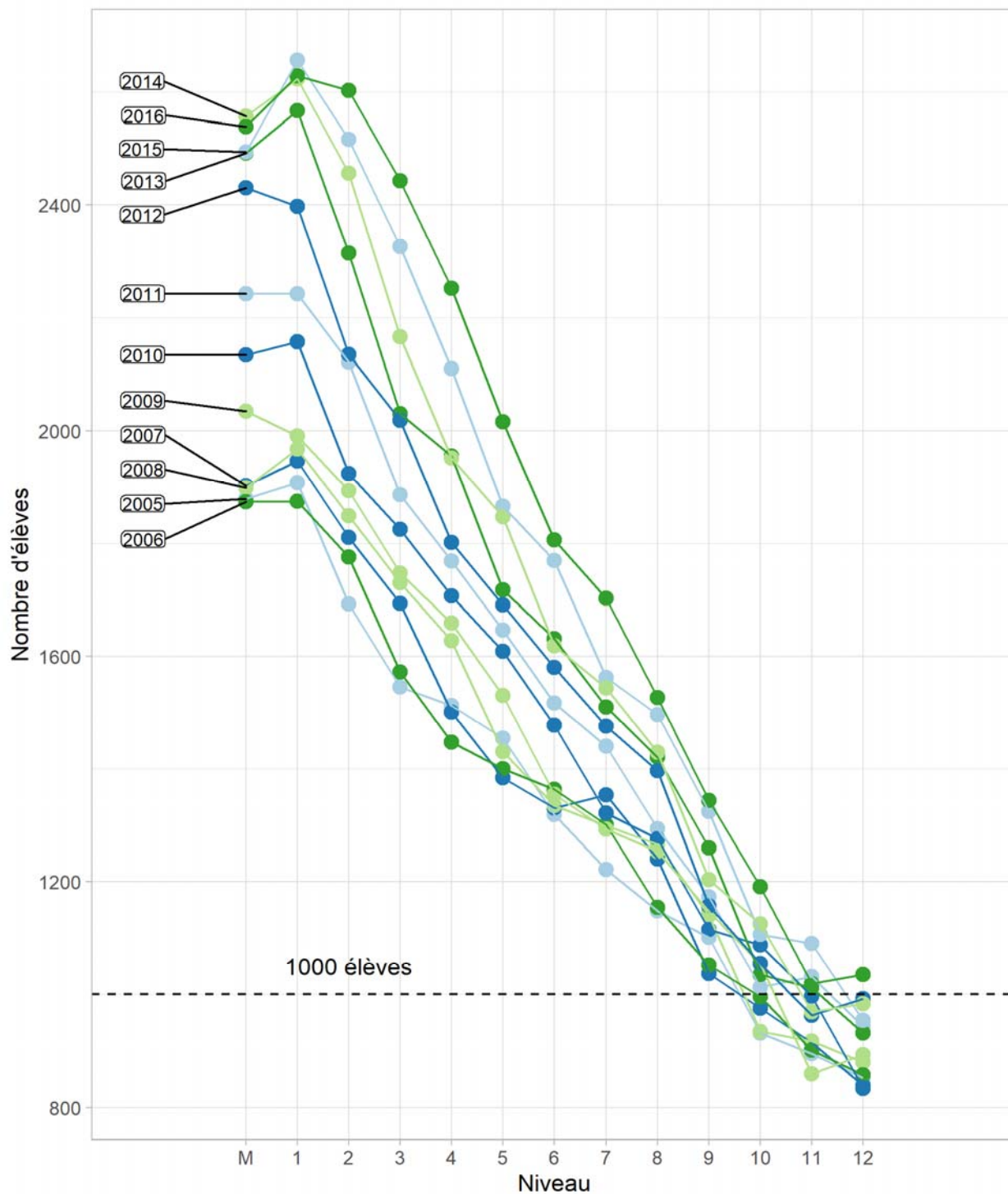
La concentration des inscriptions en immersion française dans chaque division scolaire fournit aussi des statistiques intéressantes; il s'agit, pour chaque division scolaire, de la proportion d'inscriptions en immersion française présentée sous forme de pourcentage de toutes les inscriptions, de la maternelle à la 12^e année (prématernelle et enseignement à l'enfance en difficulté sont donc exclus). Les données de la figure 23 portent sur la « concentration » d'élèves inscrits au Programme d'immersion française pour chaque division scolaire qui l'offre. La Division scolaire de la Rivière Seine (32 %) et la Division scolaire Louis-Riel (31 %) présentent les concentrations les plus élevées. Il est intéressant de signaler que la Division scolaire de Winnipeg, qui arrive en deuxième place pour le plus grand nombre d'élèves en immersion française à l'échelle provinciale (4 218 élèves ou 17,5 % de toutes les inscriptions) occupait la 11^e place au chapitre de la concentration d'élèves en immersion, à 13 %.

Figure 24 : Nombre d'élèves en immersion française (à l'exception de l'enseignement à l'enfance en difficulté), par niveau scolaire, 2006-2016



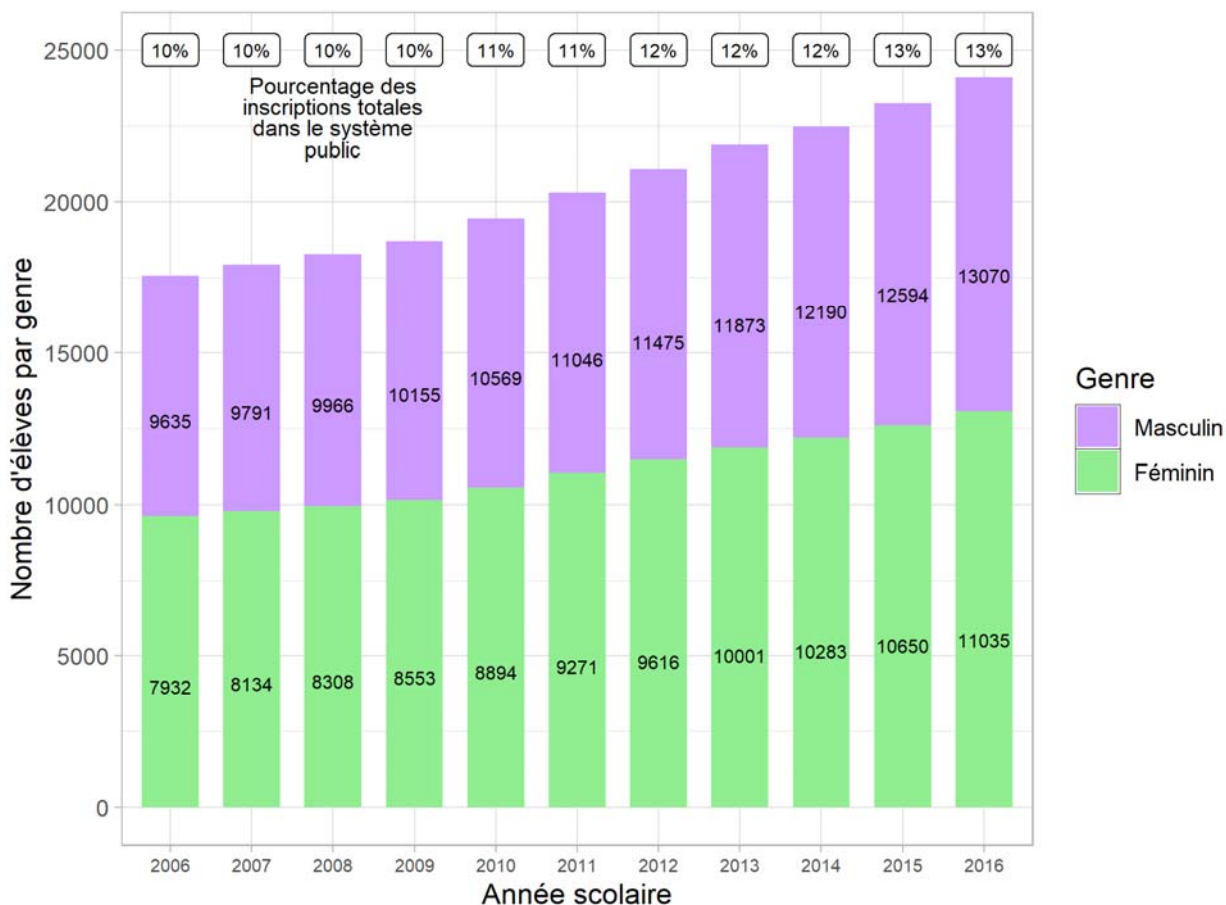
La figure 24 présente la répartition des inscriptions en immersion française par niveau (primaire, intermédiaire, secondaire) pour les années scolaires 2006-2007 à 2016-2017. La figure montre de façon très nette que la répartition entre les niveaux est demeurée relativement stable au fil des années, à mesure qu'augmentait le nombre d'inscriptions en immersion française.

Figure 25 : Nombre d'élèves en immersion française, par niveau scolaire, 2006-2016



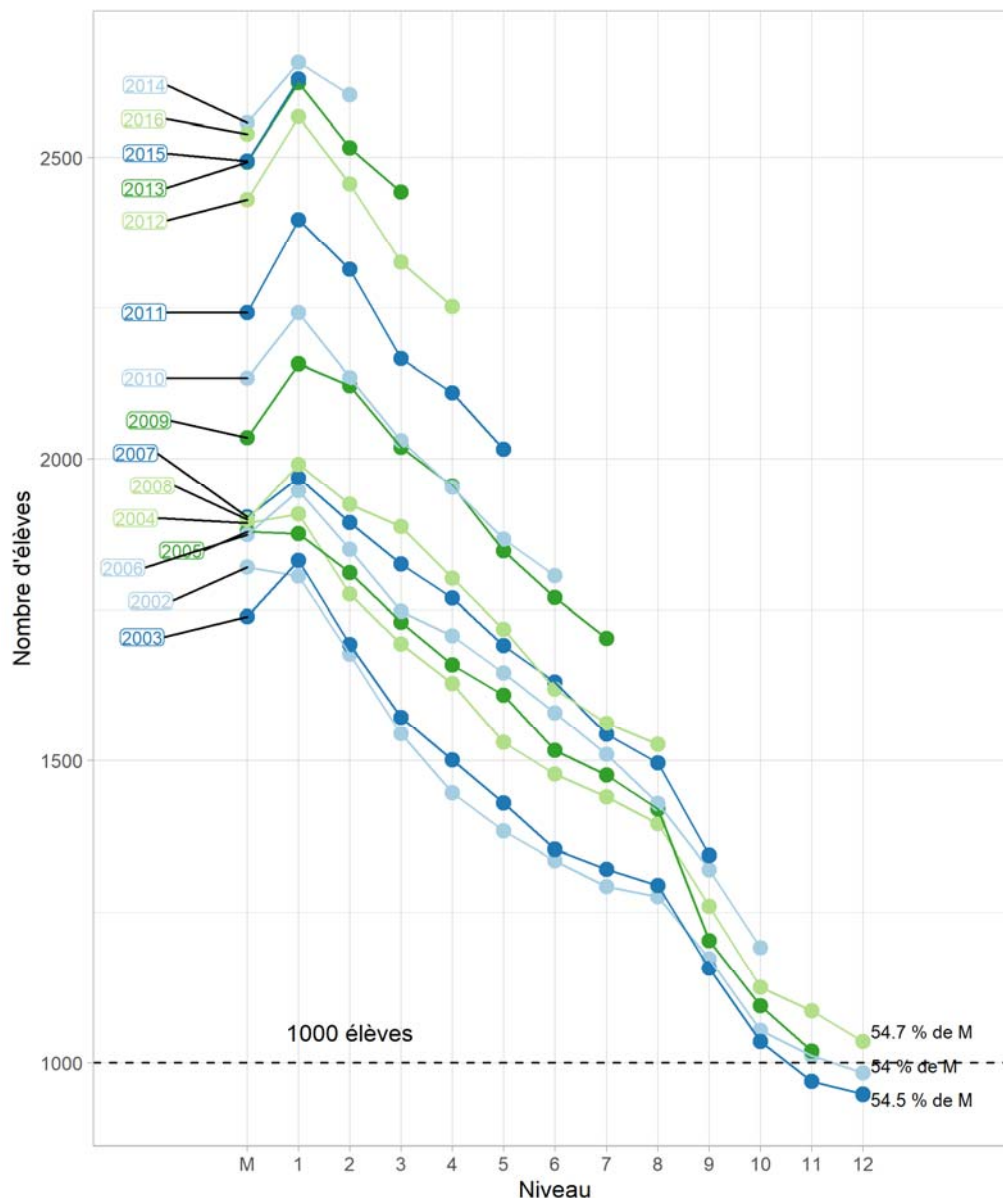
La figure 25 présente le nombre d'élèves par niveau scolaire pour certaines années données (suivre le tracé d'une année donnée pour voir le nombre d'élèves inscrits pour cette année). Le déclin prononcé des inscriptions en immersion au fil des niveaux scolaires y est bien visible. Si le nombre total d'élèves en immersion augmente – comme l'indique le déplacement des droites vers le haut avec les années – le profil des abandons demeure semblable. Cela signifie que même si le nombre d'élèves en immersion augmente, dans l'ensemble, la proportion d'élèves qui quittent le programme demeure aussi importante d'une année à l'autre.

Figure 26 : Nombre d'élèves en immersion française selon le genre, et en pourcentage du total provincial des inscriptions, 2006-2016



- La figure 26 présente essentiellement les mêmes données que la figure 24, en ventilant cette fois les données selon le genre plutôt que selon le niveau scolaire.
- La figure 26 montre également la progression dans le temps du pourcentage d'élèves en immersion par rapport à la population étudiante provinciale, de la maternelle à la 12^e année. La hausse marquée de 10 à 13 %, de 2006 à 2016, est bien visible.
- Durant ces 11 années, le nombre d'inscriptions féminines a été supérieur au nombre d'inscriptions masculines pour chaque niveau scolaire. Il représente approximativement 54 % de l'ensemble des inscriptions en immersion française.

Figure 27 : Rétention des élèves en immersion française, par cohorte et par niveau scolaire



- La figure 27 illustre différemment le taux d’inscriptions au Programme d’immersion française par cohorte au fil du parcours d’études. Par exemple, la cohorte de 2003 est suivie jusqu’en 12^e année alors que la cohorte de 2011 s’arrête en 6^e année (ce qui correspond à l’année scolaire 2016-2017). Note : Ces cohortes synthétiques ne représentent que la population étudiante et ne permettent pas de suivre le mouvement des élèves.
- En 2002 et 2003, on comptait respectivement 1 820 et 1 739 élèves de maternelle en immersion française. Les mêmes cohortes, arrivées en 12^e année en 2014 et 2015, comptaient 983 et 948 élèves, soit 54 à 55 % des groupes de maternelle (malgré le fait que certains élèves ne se sont inscrits au programme qu’en 4^e ou en 7^e année).
- Malgré l’augmentation globale du nombre d’inscriptions au Programme d’immersion française, la figure 25 (inscriptions) et la figure 27 (rétention) montrent une diminution des inscriptions en immersion française tout au long du parcours scolaire.

Le taux d’inscription au Programme d’immersion française croît à un rythme plus rapide que l’ensemble de la population étudiante des écoles publiques, de la maternelle à la 12^e année. Toutefois, le Programme d’immersion perd près de la moitié de ses élèves inscrits à la maternelle durant leur parcours jusqu’à la 12^e année. Ce phénomène nécessite une analyse plus approfondie.

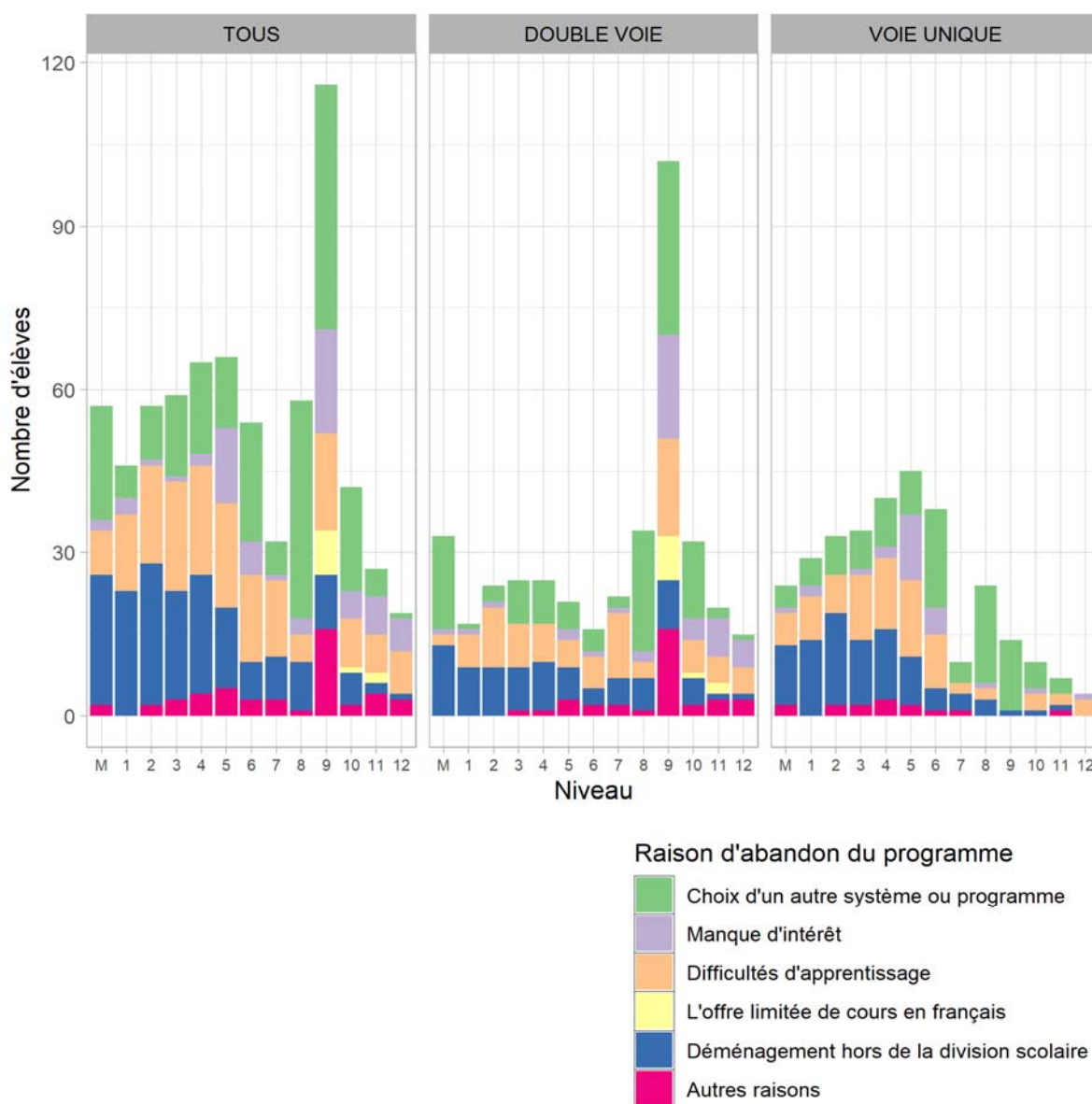
La quatrième partie du questionnaire abrégé de 2016-2017 demandait aux écoles de fournir des données sur les tendances en matière d'inscription concernant les facteurs suivants :

- la rétention;
- la visibilité et la communication.

La rétention (et l'attrition)

12 et 13. Veuillez indiquer le nombre d'élèves de chaque niveau scolaire qui ont abandonné le Programme d'immersion française dans votre école l'an dernier. Sous chacune des raisons proposées ci-dessous, veuillez indiquer le nombre d'élèves par niveau scolaire qui ont abandonné le Programme d'immersion française l'an dernier.

Figure 28 : Nombre d'élèves ayant abandonné le Programme d'immersion française



Les écoles à double voie enregistrent une perte importante d'effectifs en 9^e année, alors que les écoles à voie unique ne présentent pas cette tendance.

La visibilité et la communication

14. Les types d'activités suivantes valorisent et, par conséquent, promeuvent le Programme d'immersion française auprès des communautés scolaires. Veuillez indiquer quels publics visait chaque type d'activité organisée dans votre école en 2016-2017.

Figure 29 : Pourcentage d'écoles qui proposaient des activités de promotion du Programme d'immersion française



Les écoles déclarent faire beaucoup plus d'activités de communication et de promotion au niveau primaire qu'aux niveaux intermédiaire et secondaire. On peut penser que ces activités sont liées aux initiatives de recrutement et de rétention au niveau primaire. Comme l'indique ce tableau, il existe d'importants problèmes de rétention aux niveaux intermédiaire et secondaire. Ce peut être parce que les écoles consacrent davantage d'efforts au recrutement qu'à la rétention des clientèles. Diverses activités de rétention implicites et explicites peuvent avoir un effet sur celle-ci; l'amélioration du taux de rétention des élèves au Programme d'immersion française pourrait passer par l'adoption d'une approche globale.