
Regroupement 5 :
Les espaces urbains
Annexes



Table des matières

Annexe 5.1 : L'urbanisation des populations mondiales	.523
Annexe 5.2 : Les plus grands centres urbains au monde	.525
Annexe 5.3 : Les principales villes en Amérique du Nord	.528
Annexe 5.4 : Organigramme sur les réalités et les espoirs de l'urbanisation	.530
Annexe 5.5 : Une comparaison de deux villes	.531
Annexe 5.6 : Métropoles et mégaloilles : Fiche d'activité	.532
Annexe 5.7 : Métropoles et mégaloilles : Fiche de référence	.533
Annexe 5.8 : Une comparaison de deux métropoles internationales	.534
Annexe 5.9 : Une recherche sur une ville internationale	.535
Annexe 5.10 : Diverses fonctions des villes au Canada	.536
Annexe 5.11 : La ville et son espace environnant	.538
Annexe 5.12 : Organigramme – La ville et son espace complémentaire	.539
Annexe 5.13 : Un jet de mots sur les services disponibles en milieu urbain	.540
Annexe 5.14 : L'accès aux services dans les milieux urbains et ruraux	.541
Annexe 5.15 : Une fiche d'observation du réseau de services	.542
Annexe 5.16 : Une appréciation d'une affiche sur l'habitat idéal	.543
Annexe 5.17 : Un jet de mots sur les enclaves ethniques	.544
Annexe 5.18 : Un débat communautaire	.545
Annexe 5.19 : Une analyse du concept de discrimination	.546
Annexe 5.20 : Une fiche de renseignements sur les réserves urbaines	.547
Annexe 5.21 : Une comparaison de populations urbaines et rurales	.548
Annexe 5.22 : Extraits de <i>Bonheur d'occasion</i>	.549
Annexe 5.23 : Enjeux et problèmes en milieu urbain	.550
Annexe 5.24 : Une évaluation d'une présentation audiovisuelle	.551
Annexe 5.25 : Une fiche de renseignements sur les villes nouvelles	.552
Annexe 5.26 : Une évaluation des habiletés de collaboration	.553

Annexe 5.1 : L'urbanisation des populations mondiales

Note :

En raison de droits d'auteur, nous sommes dans l'impossibilité d'afficher le contenu de la page suivante :

- Annexe 5.1 L'urbanisation des populations mondiales

Prière de vous référer au document imprimé. On peut se procurer ce document au Centre des manuels scolaires du Manitoba.

Centre des manuels scolaires du Manitoba

site : <http://www.mtbb.mb.ca>

courrier électronique : mtbb@merlin.mb.ca

téléphone : 1 800 305-5515 télécopieur : (204) 483-3441

n° du catalogue : 92097

coût : 32,15 \$

Annexe 5.1 : L'urbanisation des populations mondiales (suite)

Urbanisation : comparaisons régionales

- La population urbaine des pays moins développés passera de 1,9 milliard en 2000 à 3,9 milliards en 2026.
- Par contre, dans les pays industrialisés, un accroissement très lent de la population urbaine est prévu, soit de 900 millions en 2000 à 1 milliard d'habitants en 2026.
- Le taux de croissance total dans le monde entier pour cette période est de 1%, tandis que le taux de croissance dans les zones urbaines est pratiquement le double, soit 1,8 %. À ce rythme, la population urbaine dans le monde devrait doubler en l'espace de 38 ans.
- La croissance démographique sera encore plus rapide dans les zones urbaines des régions moins développées. À raison de 2,3 % par an en moyenne, cette population doublera en 30 ans.
- Le processus d'urbanisation des pays les plus avancés s'est stabilisé avec environ 75 % de la population totale vivant dans les villes. En 2026, 84 % de la population des pays industrialisés vivra dans les zones urbaines.
- L'Amérique latine et les Caraïbes qui étaient urbanisées à 50 % en 1960, le sont maintenant à plus de 75 %.
- Bien que l'Afrique soit essentiellement rurale, avec seulement 37,3 % de sa population en zone urbaine en 1999 et un taux de croissance démographique de 4,87 %, elle est actuellement le continent qui connaît le taux d'urbanisation le plus rapide.
- En 1999, 36,2 % de la population asiatique était urbanisée, avec un taux de croissance urbaine de 3,77 %.
- En 2020, la population urbaine devrait représenter 50 % de l'ensemble de la population dans les pays en développement.
- D'ici 2026, l'Asie et l'Afrique rassembleront les plus grandes populations urbaines du monde.

Des agglomérations urbaines ou davantage de grandes villes

- En 1950, une seule ville comptait plus de 10 millions d'habitants : New York.
- D'ici 2015, 23 villes auront une population supérieure à 10 millions d'habitants.*
- Sur ces 23 villes, 19 seront des villes dans les pays en voie de développement.
- En 2000, 22 villes comptaient une population comprise entre 5 et 10 millions d'habitants, 402 entre 1 et 5 millions et 433 entre 500 000 et 1 million d'habitants.

* Trouvez le nom de ces villes au moyen de votre atlas mondial ou en consultant le site de l'ONU-Habitat : <http://www.unhabitat.org/mediacentre/backgrounders.asp>

Pour des renseignements plus détaillés, consultez sur le même site le document suivant :
« Des faits et des chiffres sur les conditions des établissements humains selon le rapport d'ONU-HABITAT sur l'état des villes du monde », 2001.

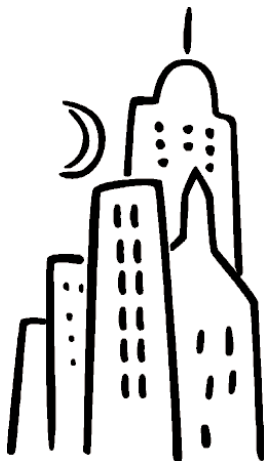
Annexe 5.2 : Les plus grands centres urbains au monde

Moscou	Karachi	New York
Lagos	Jakarta	Dacca
Mexico	Delhi	Paris
Buenos Aires	Osaka	Bombay (Mumbai)
São Paulo	Istanbul	Séoul
Beijing	Los Angeles	Chicago
Shanghai	Tokyo	Manille
Londres	Téhéran	Le Caire
Rio de Janeiro	Calcutta (Kolkata)	Lima



À l'aide de l'atlas mondial, trouvez la population de ces villes, ainsi que le pays et le continent où elles se situent. Remplissez le tableau de la page suivante en inscrivant le nom des villes en ordre de la plus grande à la plus petite. Par la suite, discutez des questions suivantes :

- Localisez chaque ville sur la carte du monde. Quelles particularités remarquez-vous en rapport avec la situation de ces villes? (p. ex. leur latitude et longitude, les caractéristiques de la région environnante, leur emplacement dans le pays, leur proximité d'autres villes, leur proximité de frontières politiques ou naturelles, leur proximité de l'océan).
- Quelles particularités remarquez-vous au sujet du site de ces villes ? (p. ex. les caractéristiques particulières du terrain sur lequel ces villes ont été établies, l'accès à l'eau et aux ressources naturelles, les facteurs climatiques, les sols, les rivières et les lacs).
- Remarquez-vous des régularités ou des ressemblances en ce qui concerne le site ou la situation de ces villes? (*Combien de ces villes sont situées sur l'océan? sur une rivière? près de ressources naturelles ou de sources énergétiques? au bas de montagnes?*)
- Notez vos observations sous forme d'un tableau et soyez prêts à les partager avec la classe.



Annexe 5.2 : Les plus grands centres urbains au monde (suite)

Inscrivez le nom des villes en ordre décroissant.

	Ville	Population	Pays	Continent
1.				
2.				
3.				
4.				
5.				
6.				
7.				
8.				
9.				
10.				
11.				
12.				
13.				
14.				
15.				
16.				
17.				
18.				
19.				
20.				
21.				
22.				
23.				
24.				
25.				
26.				
27.				

Annexe 5.2 : Les plus grands centres urbains au monde (suite)

Corrigé

<i>Ville</i>	<i>Population (2002) millions d'habitants</i>	<i>Pays</i>	<i>Continent</i>
1. Tokyo	34,90	Japon	Asie
2. New York	21,60	États-Unis	Amérique du Nord
3. Séoul	21,15	Corée du Sud	Asie
4. Mexico	20,75	Mexique	Amérique du Nord
5. São Paulo	20,25	Brésil	Amérique du Sud
6. Bombay (Mumbai)	18,15	Inde	Asie
7. Osaka	18,00	Japon	Asie
8. Delhi	17,15	Inde	Asie
9. Los Angeles	16,80	États-Unis	Amérique du Nord
10. Jakarta	15,85	Indonésie	Asie
11. Le Caire	15,10	Égypte	Afrique
12. Calcutta (Kolkata)	14,55	Inde	Asie
13. Buenos Aires	13,70	Argentine	Amérique du Sud
14. Manille	13,45	Philippines	Asie
15. Moscou	13,20	Russie	Europe
16. Karachi	12,30	Pakistan	Asie
17. Rio de Janeiro	12,25	Brésil	Amérique du Sud
18. Shanghai	12,20	Chine	Asie
19. Londres	11,85	Royaume-Uni	Europe
20. Téhéran	11,05	Iran	Asie
21. Istanbul	11,00	Turquie	Europe
22. Dacca	10,35	Bangladesh	Asie
23. Paris	9,80	France	Europe
24. Chicago	9,40	États-Unis	Amérique du Nord
25. Lagos	9,25	Nigeria	Afrique
26. Beijing	9,20	Chine	Asie
27. Lima	7,90	Pérou	Amérique du Sud

Annexe 5.3 : Les principales villes en Amérique du Nord*

Toronto	Winnipeg	New York	
San Francisco	Mexico	Québec	
Hamilton	Ottawa-Gatineau	Edmonton	
Philadelphie	Vancouver	Montréal	
Los Angeles	Washington	Calgary	
Chicago			

Placez les villes en ordre décroissant de population et notez les caractéristiques de l'emplacement qui ont influencé le développement de chaque ville.

Ville	Population	Emplacement
1.		
2.		
3.		
4.		
5.		
6.		
7.		
8.		
9.		
10.		
11.		
12.		
13.		
14.		
15.		
16.		

Notez au verso les généralisations que votre groupe a soulevées. Existe-t-il des facteurs en commun parmi ces grandes villes de l'Amérique du Nord? Quelles généralisations pouvez-vous faire sur le développement et la croissance de ces grandes villes?

* Cette liste comprend les sept plus grandes villes de l'Amérique du Nord et les neuf plus grandes villes du Canada. (Il existe d'autres villes américaines plus grandes que ces neuf villes canadiennes.)

Annexe 5.3 : Les principales villes en Amérique du Nord (suite)

Corrigé

Ville	Population (2002)	Site et situation
1. New York	21,6 millions	île et basses terres où la rivière Hudson se jette dans l'océan Atlantique; proximité de la frontière; entre Boston et Philadelphie...
2. Mexico	20,75 millions	haut plateau et pentes; sud central du pays...
3. Los Angeles	16,8 millions	côte Ouest; montagneux; accès maritime...
4. Chicago	9,4 millions	rive sud du lac Michigan...
5. Washington	7,85 millions	près de la côte Est; baie de Chesapeake; proximité d'autres grandes villes...
6. San Francisco	7,25 millions	baie de la côte Ouest, accès au Pacifique...
7. Philadelphie	6,3 millions	côte Est; proximité de New York...
8. Toronto	4,9 millions	terrain plat; rive sud du lac Ontario; près de la frontière internationale; accès vers l'ouest et l'est...
9. Montréal	3,5 millions	Île; terrain où la rivière Outaouais rencontre le fleuve Saint-Laurent; accès vers l'est et l'ouest et à New York...
10. Vancouver	2,1 millions	terres basses de la vallée Fraser et pentes de la baie de Burrard; liens maritimes vers l'Asie; proximité de la frontière internationale...
11. Ottawa – Gatineau	1, 1 millions	jonction des rivières Outaouais, Gatineau et Rideau; accès à Montréal par la vallée de l'Outaouais...
12. Calgary	971 500 millions	sud de la province; au pied des Rocheuses; sur la rivière Bow; accès au pétrole et au gaz naturel; accès routier transcanadien ...
13. Edmonton	956 800 millions	terrain plat; rivière Saskatchewan du Nord; central ; liens est-ouest par chemin de fer...
14. Québec	689 600 millions	emplacement élevé sur le fleuve Saint-Laurent; accès maritime est-ouest...
15. Winnipeg	684 800 millions	terrain plat à la jonction des rivières Assiniboine et Rouge; vallée de la rivière Rouge entre le lac Winnipeg et la frontière américaine; accès routier et chemin de fer vers l'est et l'ouest ...
16. Hamilton	680 600 millions	limite ouest du lac Ontario, rive sud de la baie de Burlington; mi-chemin entre Toronto et les chutes Niagara...

Annexe 5.4 : Organigramme sur les réalités et les espoirs de l'urbanisation

Réalités de la grande ville

--	--	--	--



Espoirs qui attirent la population à la grande ville

--	--	--	--	--

Annexe 5.5 : Une comparaison de deux villes

Facteurs	Ville n°1 : Pays	Ville n°2 : Pays	Différences
Situation et site			
Paysage			
Principale fonction			
Population et taux de croissance			
Accès aux services			
Facteurs historiques			
Principaux problèmes (2)			
Ressemblances entre ces deux villes :			

Annexe 5.6 : Métropoles et mégaloilles : Fiche d'activité

1. Utilisez les informations ci-dessous pour formuler, en vos propres mots, une définition claire des termes « métropole » et « mégaloille ».

Métropole (origines grecques : *mètèr*, mère; et *polis*, ville)

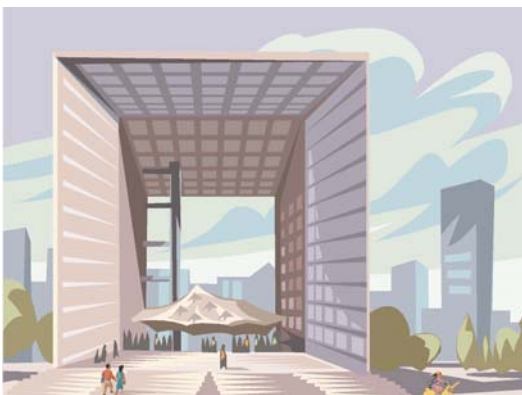
Paris est la métropole de la France et était anciennement la métropole aussi des colonies françaises.

Gatineau fait partie de la région métropolitaine d'Ottawa.

Mégaloille (origines grecques : *mégalé*, grand; et *polis*, ville)

La région entre Boston, New York et Washington constitue une mégaloille.

2. En utilisant votre atlas mondial et vos notes de cours, trouvez un autre exemple d'une métropole et écrivez une phrase qui comprend au moins un fait au sujet de cette métropole.
3. En utilisant votre atlas mondial et vos notes de cours, trouvez un autre exemple d'une mégaloille et écrivez une phrase qui comprend au moins un fait au sujet de cette mégaloille.
4. Discutez des questions suivantes en faisant des prédictions basées sur ce que vous connaissez au sujet des villes. Demandez à un membre de votre équipe de prendre des notes.
 - Quelles sont les principales différences entre les métropoles et les mégaloilles?
 - Existe-t-il des mégaloilles dans les pays en voie de développement?
 - Quelle est la différence entre une métropole et une grande ville?
 - Existe-t-il une région métropolitaine dominante au Canada? Laquelle?



Annexe 5.7 : Métropoles et mégaloilles : Fiche de référence

Métropole : Ville la plus importante d'un pays, d'une province ou d'une région, notamment par la population et par son activité économique et culturelle. Une métropole est toujours le centre d'influence principal d'une région ou d'un pays, un lieu où se trouvent centralisées une ou plusieurs fonctions importantes, notamment les fonctions économique, sociale et culturelle.

Mégaloille : Une mégaloille est une zone urbaine très vaste et très densément peuplée qui comprend plusieurs villes de différentes grandeurs dont certains quartiers se touchent pour former une unique grande ville. Ces villes sont étroitement liées entre eux par un réseau de flux (mouvements de marchandises, de personnes, d'informations et de services). Généralement, une mégaloille est constituée d'au moins 25 millions d'habitants, mais le terme est parfois utilisé pour des agglomérations de 10 millions de personnes ou plus. Les régions urbaines suivantes sont des exemples de mégaloilles :

- *Tokyo - Osaka - Kobe (Japon)*
- *Shanghai - Nanchino (Chine)*
- *Boston - New York - Philadelphie - Baltimore - Washington (États-Unis)*

Quelques informations concernant les questions de discussion :

- Quelles sont les principales différences entre les métropoles et les mégaloilles?
- *Les mégaloilles consistent de plusieurs grandes villes avec des noms et des administrations distincts mais dont les banlieues sont liées, tandis qu'une métropole peut être une seule ville avec ses banlieues constituantes.*
- Existe-t-il des mégaloilles dans les pays en voie de développement?
- *Le terme n'est pas généralement utilisé pour les grandes villes dans les pays en voie de développement parce que leurs réseaux de communications et de transports n'ont souvent pas la même étendue ou portée que ceux des pays industrialisés. Des problèmes d'insuffisance de services caractérisent souvent la vie des habitants dans les régions qui entourent les plus grandes villes dans les pays en développement.*
- Quelle est la différence entre une métropole et une grande ville?
- *Une métropole a une sphère d'influence plus grande, à l'extérieur de ses frontières administratives, souvent sur le plan national et international.*
- Existe-t-il une région métropolitaine dominante au Canada? Laquelle?
- *La région des villes entre Toronto – Hamilton – Windsor, qui est constituée d'un ensemble presque continu de grandes villes et de centres manufacturiers, est souvent considérée la région dominante canadienne sur le plan industriel.*

À noter que les urbanistes et les géographes ne sont pas tous d'accord sur ces observations et ces termes.

Annexe 5.8 : Une comparaison de deux métropoles internationales

Élément	Ville n°1 :	Ville n°2 :
Géographie physique (emplacement, paysage, climat, etc.)	1. 2.	1. 2.
Géographie humaine (culture, économie, architecture, etc.)	1. 2.	1. 2.
Fonction principale		
Domaine d'influence internationale		
Qualité de vie		
Raisons de l'émergence de cette ville comme centre international important	1. 2.	1. 2.

Principales similarités entre ces deux villes : _____

Conclusions au sujet des sources de pouvoir et d'influence des grandes villes : _____

Annexe 5.9 : Une recherche sur une ville internationale

1. Choisissez une ville internationale et vérifiez votre choix auprès de l'enseignant.
2. Déterminez le meilleur moyen de présenter votre ville. (Voir les suggestions ci-dessous. Choisir un format créatif, mais approprié à votre message et à la nature de la ville choisie.)
3. Planifiez le partage des tâches. À noter que chaque membre du groupe doit contribuer à la recherche. Consultez au moins trois sources différentes.
4. Faites la recherche et assemblez vos notes.
5. Préparez la présentation : chaque membre doit y participer. Vous aurez quatre minutes pour présenter à la classe un portrait réaliste de votre ville.

Suggestions de formats de présentation :

- saynète ou dramatisation de la vie quotidienne dans cette ville
- panneau ou dépliant publicitaire pour promouvoir cette ville
- présentation multimédia ou diaporama : images et sons de la ville
- entrevue avec le maire de la ville
- chanson vidéoclip
- simulation d'une visite guidée de la ville
- collage photographique annoté
- reportage illustré



Informations à inclure :

- carte ou description de l'emplacement de cette ville
- fonction(s) principale(s) de la ville
- attraits ou qualités de cette ville (*Qu'est-ce qui attire les gens à cette ville?*)
- importance ou influence mondiale de cette ville
- un problème ou enjeu pertinent de cette ville
- fournir trois références

Grille d'appréciation

Accordez-vous une note collective.

Insatisfaisant 1 Faible 2 Moyen 3 Très bien 4 Excellent 5

- _____ Créativité et efficacité de la présentation
- _____ Participation équitable de *chaque* membre de l'équipe
- _____ Informations complètes, justes et bien fondées
- _____ Vocabulaire approprié et clair
- _____ Respect des consignes et du temps alloué

Commentaires : _____

Annexe 5.10 : Diverses fonctions des villes au Canada

Trouvez une ville canadienne pour chacune des fonctions principales de centres urbains. Essayez d'inclure des villes de diverses régions du pays. Précisez un ou deux détails sur chaque ville.

Fonction principale	Nom de la ville	Détails
Centre politique		
Centre commercial		
Centre industriel		
Centre de transports		
Centre culturel		
Centre de services		
Centre historique ou militaire		
Ville fondée sur les ressources naturelles		
Centre touristique		
Ville multifonctionnelle		

Références : _____

Annexe 5.10 : Diverses fonctions des villes au Canada (suite)

Réponses possibles

Les exemples suivants sont fournis à titre de suggestions.

Fonction principale	Nom de la ville	Détails
Centre politique	Ottawa	Capitale nationale et centre de haute technologie
Centre commercial	Toronto	Capitale financière, sièges sociaux de banques et de maisons d'édition
Centre industriel	Sarnia Hamilton	
Centre de transports	Vancouver Thunder Bay	Principal port de l'Ouest
Centre culturel	Montréal	Ville cosmopolite comprenant diverses communautés ethniques
Centre de services	Fredericton Regina	
Centre historique ou militaire	Québec Halifax	Site de patrimoine historique mondial (Vieux-Québec)
Ville fondée sur les ressources naturelles	Edmonton	Pétrole et gaz naturel
Centre touristique	Banff Victoria	
Ville multifonctionnelle	Winnipeg	Transports, services, industrie



Annexe 5.11 : La ville et son espace environnant

Fiche de renseignements

La ville se trouve au centre d'une zone d'influence, c'est à dire d'une région plus au moins vaste, avec laquelle elle établit plusieurs liaisons. Plus une ville est peuplée et riche d'activités, plus son influence sur son territoire est étendue. Les limites d'une zone d'influence sont variables et floues, dépendant de la fonction principale de la ville et des services qu'elle offre (par exemple, un service de station de télévision possède une grande zone d'influence).

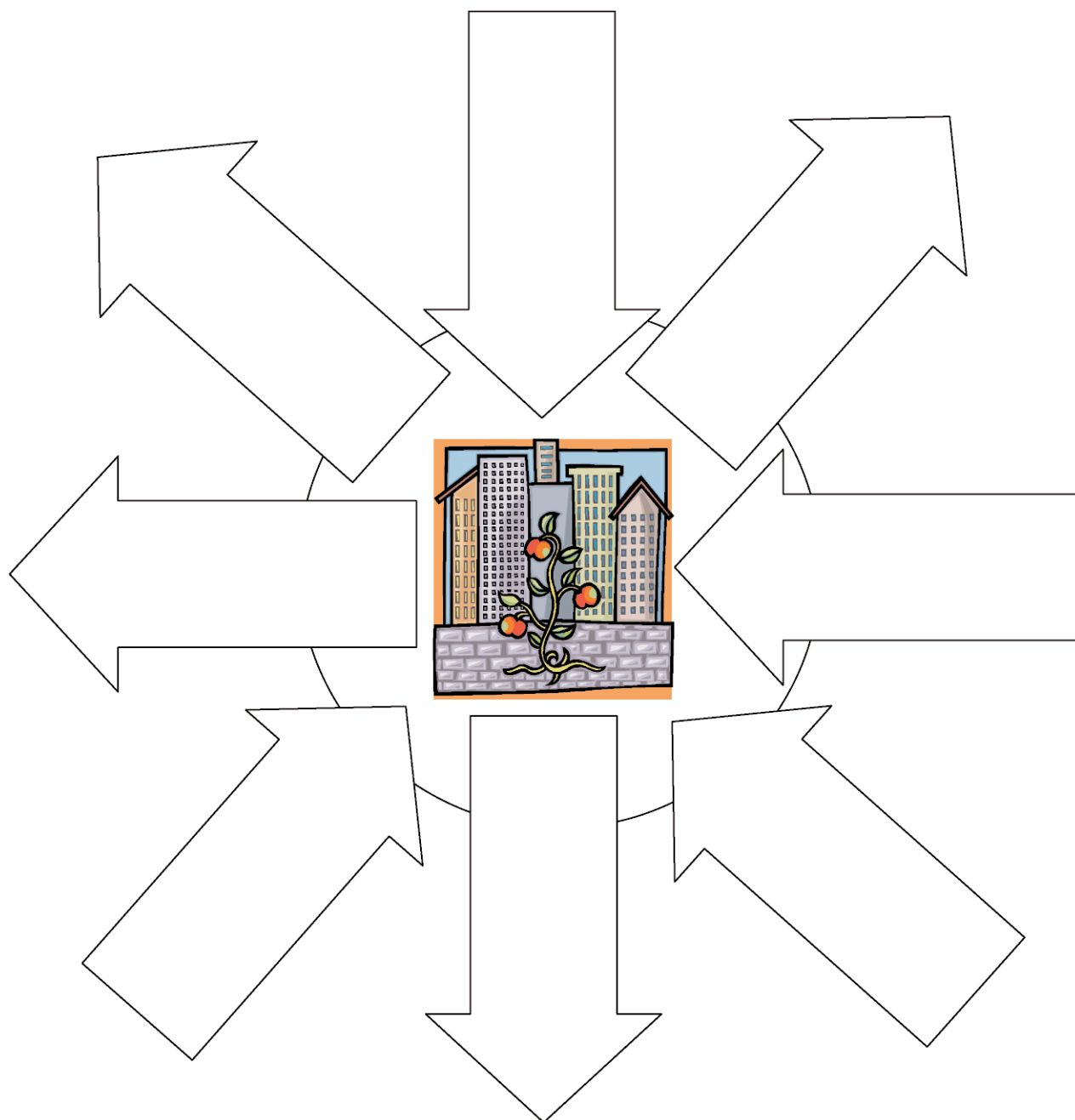
La ville est la place centrale de cette zone d'influence et concentre les services utiles à sa région. Il y a un mouvement ou flux continuels entre la ville et sa région. Ce flux peut aller soit de la ville à son espace environnant, soit de son espace environnant à la ville. Bien sûr la force d'attraction de la ville est supérieure à celle de l'espace complémentaire parce qu'elle rassemble de nombreuses et importantes fonctions commerciales, politiques et culturelles.

Il y a différents types de flux :

- Le *flux des marchandises* : de la campagne à la ville, de la ville à la campagne et de la ville vers une autre ville (matières premières, produits agricoles, produits manufacturés, machines, équipements)
- le *flux des capitaux* : mouvement d'argent et d'investissements dans les deux sens
- le *flux des personnes* : migrations de la campagne à la ville pour le travail, pour les études; de la ville à la campagne pour des vacances ou vers les villages-dortoirs
- le *flux de services* : généralement de la ville vers la campagne
- le *flux d'informations* : généralement de la ville vers la campagne.



Annexe 5.12 : Organigramme – La ville et son espace complémentaire



Annexe 5.13 : Un jet de mots sur les services disponibles en milieu urbain



Aliments : épicerie, restaurants

Services d'eau potable

Logements

Meubles

Vêtements

Appareils électroniques et électroménagers

Soins et équipements médicaux : médecins, hôpitaux

Services de récréation : arènes, piscines, centres communautaires

Productions et présentations culturelles

Services de communication : Internet, radio, télévision, journaux, revues

Musées, galeries d'art

Services d'électricité et d'énergie

Services éducatifs : écoles, universités, bibliothèques

Banques

Véhicules

Transports

Rues et circulation

Transports en commun : métro, autobus

Aéroports

Services policiers

Services d'urgence

Cinéma

Services d'édition et de publication



Annexe 5.14 : L'accès aux services dans les milieux urbains et ruraux

<i>Service</i>	<i>Disponible uniquement dans une grande ville ou la métropole d'une région</i>	<i>Disponible dans une petite ville</i>	<i>Disponible dans un village</i>

Conclusions :

Existe-t-il des similarités parmi les services qui sont disponibles dans les petits villages?

Existe-t-il des similarités parmi les services qui sont uniquement disponibles dans les grands centres urbains? _____

Expliquez l'importance de l'interdépendance entre les centres urbains et le monde rural.

Annexe 5.15 : Une fiche d'observation du réseau de services

Ville ou village	Population	Distance d'un grand centre urbain	Services disponibles *
			Banques
			Épiceries
			Médecins
			Hôpitaux
			Concessions d'automobiles
			Restaurants
			Cinémas
			Universités
			Stations de radio
			Hôtels ou motels
			Boutiques de vêtements
			Centre d'achats

* Indiquez le nombre de ces services dans chaque centre.

Annexe 5.16 : Une appréciation d'une affiche sur l'habitat idéal

Titre de l'affiche : _____

Auteur de l'affiche : _____

Nom de l'observateur : _____

Type d'habitat décrit dans cette affiche (coche) :

Milieu urbain

Milieu rural

Milieu éloigné

Décris les deux caractéristiques principales de cet habitat :

1. _____

2. _____

Relève deux images descriptives dans le texte :

1. _____

2. _____

Ce texte te fait penser à quel endroit du monde? Explique pourquoi. _____

Écris un commentaire sur l'illustration de l'affiche : _____

Penses-tu que cette description est réaliste? Explique pourquoi.

Identifie trois avantages d'habiter dans le milieu identifié sur l'affiche.

Annexe 5.17 : Un jet de mots sur les enclaves ethniques

Les élèves peuvent utiliser ces mots comme point de départ pour créer un organigramme sur les avantages et désavantages des enclaves ethniques dans les villes canadiennes.



Annexe 5.18 : Un débat communautaire

Description du quartier : _____

Description de la population de ce quartier : _____

<i>« Jamais dans mon quartier ! »</i>		
Argument	Raison	Proposé par quel groupe ou citoyen

Identifiez, parmi les raisons proposées, lesquelles sont discriminatoires. _____

Quels critères utilisez-vous pour déterminer s'il y a discrimination? _____

Annexe 5.19 : Une analyse du concept de discrimination

Exemple d'une pratique ou d'une attitude discriminatoire	Non exemple
Une analogie	Un diagramme
Caractéristiques de toute forme de discrimination : 1. 2.	Différents types de discrimination : 1. 2. 3. 4.
Stratégies préventives contre la discrimination : 1. 2. 3.	Actions possibles au niveau communautaire :

Annexe 5.20 : Une fiche de renseignements sur les réserves urbaines

Réserve urbaine :

Les réserves urbaines sont des parcelles de terres qui se trouvent à l'intérieur d'une municipalité urbaine et qui sont destinées à l'usage et au profit d'une Première nation. Le statut de réserve n'est conféré qu'après la négociation, entre la Première nation et la municipalité urbaine, d'une entente sur les droits relatifs aux services municipaux, sur les droits ou les subventions tenant lieu d'impôt et sur d'autres questions d'intérêt commun.

Encadrement historique au Manitoba :

L'Entente cadre sur les droits fonciers issus des traités du Manitoba a été signée le 29 mai 1997 par 19 Premières nations ainsi que par les gouvernements du Canada et du Manitoba. Cette entente procure des terres aux 19 Premières nations en question, ce qui permet au Canada de respecter un engagement de longue date découlant des traités que le gouvernement a signés avec les Premières nations entre 1871 et 1910.

L'Entente cadre prévoit le transfert de 445 754 hectares de terres aux réserves des 19 Premières nations, atteignant ainsi la superficie de terres qui devaient être acquises lors de la création des réserves. L'Entente cadre a pour effet d'acquitter une dette foncière à l'égard des 19 Premières nations parce que celles-ci n'avaient pas reçu toutes les terres auxquelles elles avaient droit en vertu des Traités 1, 2, 3, 4, 5, 6 et 10.

Pourquoi des réserves urbaines?

- la population autochtone s'urbanise à un taux très élevé;
- le taux de chômage des Autochtones est très élevé et leur niveau socio-économique est très faible, surtout en contexte urbain;
- l'appui d'initiatives commerciales de la part d'entreprises autochtones peut contribuer à l'indépendance économique de cette population;
- les entreprises commerciales autochtones contribuent à l'économie en créant des emplois, en achetant des biens et des services d'autres entreprises, en déboursant des frais pour les services municipaux et pour le maintien de l'infrastructure urbaine, et en accroissant le développement commercial de emplacements urbains;
- l'ouverture de nouvelles entreprises au centre-ville peut avoir un effet multiplicateur sur l'économie.

Combien de réserves urbaines existent actuellement?

En 2003, il existait au moins 30 réserves urbaines en Colombie Britannique, 20 en Saskatchewan et une en Alberta.

La plupart de ces réserves existantes sont établies dans des zones commerciales de centres urbains, et non dans des zones résidentielles.

Sources :

- Communiqué de presse (31 janvier 2002) Affaires indiennes et du Nord Canada : http://www.ainc-inac.gc.ca/nr/prs/j-a2002/2-02115_f.html
- *Entente cadre sur les droits fonciers issus des traités du Manitoba*; Affaires indiennes et du Nord Canada (décembre 2002) : http://www.ainc-inac.gc.ca/nr/prs/j-a2000/00130bk_f.html
- *Winnipeg Free Press* : « *Urban Reserves : What are they, and how do they work?* », le 14 septembre 2003.

Annexe 5.21 : Une comparaison de populations urbaines et rurales*

Facteur	Région urbanisée	Région rurale	Conséquences sur son mode de penser et d'agir
<i>Environnement</i>	Isolé des zones naturelles non perturbées; prédominance d'un environnement conditionné par l'activité humaine	Prédominance des zones naturelles et des activités en contact avec la nature	
<i>Population</i>	Grande population hétérogène, densité élevée	Petite population homogène, densité faible	
<i>Mobilité</i>	Grande mobilité dans toutes les couches de la population	Peu de mobilité, sinon vers les villes; emplois traditionnels	
<i>Interactions</i>	Beaucoup de contacts humains, peu de relations suivies	Moins de contacts mais des relations plus durables	
<i>Appartenance</i>	Peu de sentiment d'appartenance à un groupe significatif	Sentiment d'appartenance est beaucoup plus développé	
<i>Buts</i>	La réussite individuelle sans égard à la communauté	Sentiment d'unité et de réussite collective, particulièrement en temps de crise	
<i>Connaissances</i>	Accès à plus d'informations et aux services éducatifs spécialisés	Accès plus limité à un ensemble d'informations et aux services éducatifs spécialisés	
<i>Compétition</i>	Ambiance de compétition	Ambiance de coopération	
<i>Changements</i>	Adaptabilité, changements fréquents et rapides	Changements moins fréquents et moins rapides	
<i>Santé</i>	Accès aux services médicaux spécialisés	Accès plus limité aux centres hospitaliers	

* Adapté de : *Guide d'animation pédagogique sur l'environnement urbain*, Environnement Jeunesse, 1987.

Annexe 5.22 : Extraits de *Bonheur d'occasion**

Une description des bruits et des odeurs d'un quartier pauvre de Montréal qui se situe près du port et de la zone industrielle :

Autrefois, c'étaient ici les confins du faubourg; les dernières maisons de Saint-Henri apparaissaient là, face à des champs vagues; un air presque limpide, presque agreste flottait autour de leurs pignons simples et de leurs jardinets. De ce bon temps, il n'est resté à la rue Sainte-Ambroise que deux ou trois grands arbres poussant encore leurs racines sous le ciment du trottoir.

Les filatures, les silos à céréales, les entrepôts ont surgi devant les maisons de bois, leur dérochant la brise des espaces ouverts, les emmurant lentement, solidement. Elles sont toujours là avec leurs petits balcons de fer forgé, leurs façades paisibles, leur petite musique douce qui s'élève parfois le soir derrière les volets et coule dans le silence, comme la voix d'une autre époque : îlots perdus sur lesquels le vent rabat des odeurs de tous les continents. La nuit n'est jamais si froide qu'elle n'arrache à la cité des senteurs de blé moulu, de céréales pulvérisées, d'huile rance, de mélasse, de cacahuètes, de fourrures, de farine blanche et de pins résineux.

Il est vrai qu'au printemps les nuits n'avaient plus de silence. Dès que s'ouvrait la navigation, le cri cent fois répété de la sirène, le cri qui jaillissait au bas de la chaussée Sainte-Ambroise depuis le couchant jusqu'à l'aube, montait sur le faubourg et, porté par le vent, atteignait même le Mont-Royal.

La maison [...] se trouvait immédiatement devant le pont tournant de la rue Saint-Augustin. Elle voyait passer les bateaux plats, les bateaux-citernes dégageant une forte odeur d'huile ou d'essence, les barges à bois, les charbonniers, qui tous lançaient jusqu'à sa porte leurs trois coups de sirène. Leur appel au passage, à la liberté...

Mais la maison n'était pas seulement sur le chemin des cargos. Elle était aussi sur la route des voies ferrées, au carrefour pour ainsi dire des réseaux de l'Est et de l'Ouest et des voies maritimes de la grande ville. Elle était sur le chemin des océans, des Grands Lacs et des Prairies.

Les rails luisaient à sa gauche, et immédiatement devant elle brillaient les disques rouges et verts. Dans la nuit, ce n'était autour d'elle que poussière de charbon, chevauchée de roues, galop effréné de la vapeur, long hurlement de sifflets, éclat court et haché de la cheminée des barges; dans ces bruits s'égrenait encore la sonnerie grêle, cassée, des signaux d'alarme et, prolongée au-delà de toute la rumeur, la marche lente d'une hélice ronronnante.



* *Bonheur d'occasion*, Gabrielle Roy, (1977), Montréal, Stanké, p. 33 et 34

Annexe 5.23 : Enjeux et problèmes en milieu urbain



Surpopulation
Insalubrité
Violence et crimes
Manque d'hygiène
Logements insuffisants
Enfants de la rue
Personnes démunies et sans-abri
Quartiers défavorisés
Malnutrition

Pénurie de services municipaux
Pollution
Bruit

Insuffisance de services médicaux
Insuffisance d'eau potable
Diffusion rapide de maladies
Surconsommation
Manque de beauté naturelle
Insuffisance d'activité physique

Manque de contact avec la nature

Espace restreint

Gestion de déchets

Dégénérescence de l'infrastructure

Difficulté de financer les services

Tensions et conflits ethniques



Annexe 5.24 : Une évaluation d'une présentation audiovisuelle

Critère	Niveau 1	Niveau 2	Niveau 3
Description de la ville	Les renseignements présentés ne suffisent pas pour donner un portrait de la ville, et ne sont pas assez appuyés par des faits.	Description adéquate des principales caractéristiques de la ville; le portrait de la ville est appuyé par des images mais il manque des détails factuels ou des précisions claires.	Très complète et précise, explication claire de la localisation et de l'importance de portrait distinctif de la ville comprenant une variété de détails et appuyée par des faits et des images.
Description du problème	La nature du problème n'est pas clairement établie, la description n'est pas appuyée par des statistiques.	Explique le problème sans préciser les causes, les statistiques présentées ne sont pas complètes ou manquent de clarté.	Précise clairement la nature de l'enjeu et ses causes principales avec l'appui d'un graphique ou d'un tableau de statistiques.
Mesures possibles pour aborder le problème	Ne propose aucune innovation pour résoudre le problème ou propose des options qui ne sont pas réalistes.	Décrit des mesures possibles pour aborder le problème en proposant des options réalistes sans être créatives ou sans analyser les conséquences.	Analyse la validité d'une mesure traditionnelle d'aborder le problème et propose au moins une option innovatrice et réaliste pour résoudre le problème.
Concept de viabilité	L'exposé ne traite pas suffisamment ou de manière réaliste des questions portant sur l'environnement et le futur de la ville.	L'exposé touche la question de l'environnement mais ne traite pas de la viabilité future de cette ville.	L'exposé démontre la relation entre l'économie, l'environnement et le bien-être social et anticipe le futur de la ville en question.
Communication des informations	La présentation manque d'intérêt et est difficile à suivre.	La présentation est organisée mais elle manque d'énergie.	La présentation est intéressante, bien organisée dynamique.

Commentaires : _____

Annexe 5.25 : Une fiche de renseignements sur les villes nouvelles

Île-de-France

Pour éviter la surpopulation de Paris, en 1969 les villes de l'Île-de-France ont été établies une trentaine de kilomètres de la capitale (Cergy-Pontoise, Évry, Marne-la-Vallée, Melun-Sénart, et St-Quentin-en-Yvelines). Ces villes ont été planifiées pour créer un cadre urbain agréable pour les familles. L'État a encouragé l'installation des entreprises dans ces endroits pour fournir des emplois locaux et limiter les déplacements à Paris.

Brasília

Brasília, la ville capitale du Brésil, créée au centre du pays entre 1956 et 1960, a été un événement majeur dans l'histoire de l'urbanisme. L'urbaniste Lucio Costa et l'architecte Oscar Niemeyer ont conçu une ville dont le plan général est souvent comparé à la forme d'un oiseau. Les quartiers administratifs, les zones résidentielles et la symétrie des bâtiments reflètent l'harmonie de l'ensemble de la ville. Les bâtiments officiels se distinguent par leur aspect innovateur.

Pour des informations plus détaillées au sujet de divers modèles de villes mondiales, consultez les sites suivants de l'Organisation des Nations Unies :

<http://www.unhabitat.org>

« Villes d'aujourd'hui, villes de demain », Nations Unies :

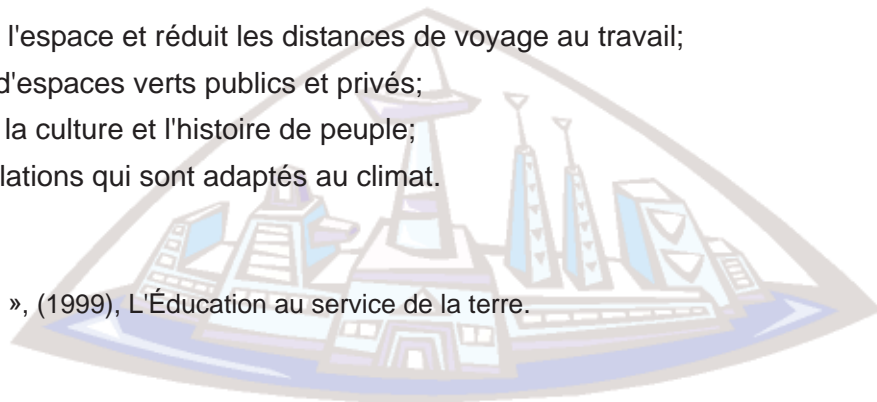
<http://www.un.org/Pubs/CyberSchoolBus/french/habitat/index.html>

Des critères de planification de la ville du futur

La création de la ville idéale a toujours préoccupé les êtres humains. L'urbanisme dans le contexte moderne doit aussi se préoccuper de questions de durabilité, de l'accommodation des voitures, de la préservation du patrimoine culturel et architectural et de la surpopulation. Selon les urbanistes, la ville idéale doit être composée des éléments suivants :

- des communautés pratiquement autosuffisantes étendues sur un espace restreint qui pourrait être parcouru à pied;
- des espaces nettement délimités par des parcs, des forêts ou des cours d'eau;
- des liens de transports en commun entre les communautés et le noyau urbain où les services sont regroupés;
- un centre-ville qui maximise l'espace et réduit les distances de voyage au travail;
- un plus grand pourcentage d'espaces verts publics et privés;
- des immeubles qui reflètent la culture et l'histoire de peuple;
- des immeubles et des installations qui sont adaptés au climat.

– Adapté de « Les villes de l'avenir », (1999), L'Éducation au service de la terre.



Annexe 5.26 : Une évaluation des habiletés de collaboration

(Habiletés visées : H-106, H-307, H-202)

Chaque membre doit attribuer une note collective à son groupe :

- 1 – faible
- 2 – insatisfaisant
- 3 – bien
- 4 – très bien
- 5 – excellent

Critères :

- _____ coopération harmonieuse avec tous les membres du groupe
- _____ prise de décision sur le choix de médias et le format du projet
- _____ effort de trouver un terrain commun lors d'un désaccord
- _____ organisation et préparation efficace du matériel nécessaire au projet
- _____ répartition équitable et responsable des tâches à accomplir

Observations personnelles :

1. Es-tu satisfait de ta participation à ce projet? Pourquoi? _____

2. À ton avis, les autres membres du groupe ont-ils fait de leur mieux? _____

3. Penses-tu que le groupe aurait pu apprendre davantage? Comment?

4. Donne un exemple précis d'une chose que tu as apprise grâce à ta participation à ce projet.

5. Préfères-tu travailler seul ou en groupe? Explique ta réponse. _____
