



ÉTUDES DE LA FAMILLE DE LA 9^e À LA 12^e ANNÉE (DEMI-CRÉDIT)

Cadre manitobain des résultats d'apprentissage

Étant donné que le cours Études de la famille (demi-crédit) de la 9^e à la 12^e année ne couvre pas tous les buts et résultats d'apprentissage visés par le cours donnant droit à un crédit complet, son système de numérotation des résultats n'est pas toujours séquentiel.

Dans l'élaboration des résultats d'apprentissage, il a été présumé que les cours sont enseignés par des spécialistes du domaine; par conséquent, la terminologie et le langage utilisés dans ce cadre curriculaire sont propres au domaine d'expertise.

ÉTUDES DE LA FAMILLE - 9^e À LA 12^e ANNÉE

Les cours d'études de la famille proposent une démarche préventive, proactive et pratique qui vise à renforcer les personnes et les familles. Les élèves acquièrent des connaissances, des compétences et des attitudes pour faire des choix éclairés en ce qui concerne la prise en charge d'eux-mêmes et d'autrui dans le contexte d'une communauté mondiale. Les élèves acquièrent des stratégies pour gérer les défis de la vie d'une manière efficace et responsable qui enrichit leur parcours de vie.

Niveaux de cours et attribution des crédits

Un élève peut obtenir un demi-crédit en suivant et réussissant un cours conçu pour une durée minimale de 55 heures.

0487 Études de la famille (demi-crédit)	15S 15E 15M 25S 25E 25M 35S 35E 35M 45S 45E 45M
--	--

Les cours d'un demi-crédit permettent aux écoles d'offrir deux domaines d'études prédéterminés au cours de la session selon l'expertise d'enseignement disponible et les exigences des locaux (p. ex., 55 heures dans deux domaines d'études en écologie humaine : arts textiles et design, études de la famille, aliments et nutrition, et design de l'environnement en 11^e et 12^e années). L'élève peut toujours obtenir un crédit complet pour satisfaire aux exigences d'attribution d'un diplôme d'études secondaires.

Spécialisé (S) : Expériences éducatives dans des domaines spécialisés menant à d'autres études au-delà du secondaire (p. ex., apprentissage, collège, université).

ALA (A) : Expériences éducatives conçues pour mettre l'accent sur des buts d'apprentissage de l'anglais langue additionnelle (ALA) dans le contexte de la matière, d'après le niveau évalué de maîtrise de l'ALA de l'élève, et pour aider l'élève à faire la transition vers des programmes réguliers du deuxième cycle du secondaire dans ce domaine. Un plan éducatif individuel ALA (PEI-ALA) doit être établi pour chaque élève.

Modifié (M) : Expériences éducatives destinées aux élèves ayant des déficiences cognitives importantes. Lorsque les résultats d'apprentissage provinciaux par matière ont été modifiés pour tenir compte des besoins d'apprentissage d'un élève, un plan éducatif individuel (PEI) doit être établi pour chaque élève.

Descriptions du cours Études de la famille - 9^e à la 12^e année

Le cours **Études de la famille - 9^e année** explore le développement de l'adolescent selon la perspective de l'élève adolescent. Les sujets abordés comprennent l'acquisition de compétences et de connaissances pour établir des relations positives afin d'améliorer sa santé et son bien-être personnels dans le contexte de sa propre dynamique familiale et de la collectivité dans laquelle il vit.

Le cours **Études de la famille - 10^e année** s'attache aux compétences et aux connaissances dont les parents et les aidants naturels ont besoin, en mettant l'accent sur la santé maternelle, la grossesse, la naissance et les premières années du développement humain. Les élèves découvriront les besoins en développement, les soins efficaces et l'encadrement des jeunes enfants. L'acquisition de ces compétences et connaissances améliorera leur bien-être général, maintenant à l'adolescence et, à l'avenir, à titre de parents et des aidants naturels.

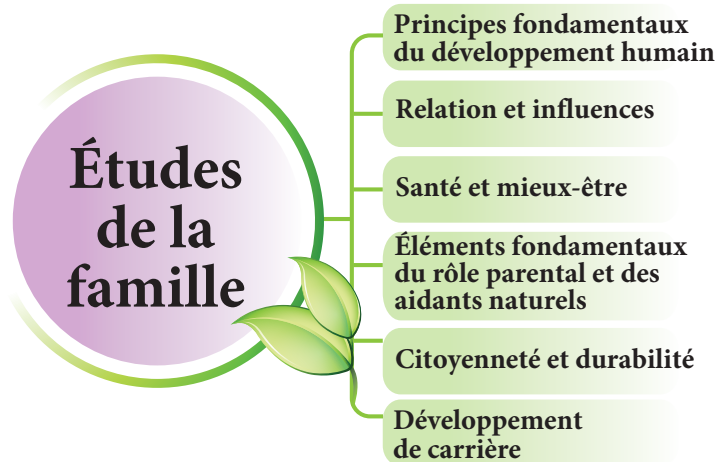
Le cours **Études de la famille - 11^e année** porte sur les relations entre les enfants et les adolescents au sein de leur famille. Les élèves découvriront les besoins en développement, les soins efficaces et les interactions positives avec les enfants et les adolescents. Les compétences et les connaissances acquises par les élèves leur permettront de prendre des décisions éclairées en matière de rôle parental, de relations et de famille.

Le cours **Études de la famille - 12^e année** met l'accent sur la transition de l'adolescence à l'âge adulte avec la capacité d'examiner et de mettre en pratique des compétences qui aident à établir de saines relations interpersonnelles. Les compétences et les connaissances acquises permettront aux élèves de faire des choix éclairés et responsables pour la gestion de leur vie personnelle, maintenant et à l'avenir.

Au Manitoba, le contenu des cours d'études de la famille du secondaire est présenté comme une série de buts.

1. **Principes fondamentaux du développement humain** : Les expériences d'apprentissage associées à ce but aideront l'élève à acquérir les connaissances et la compréhension de la façon dont les responsabilités de l'individu et des membres de sa famille pour favoriser la santé, le bien-être et la résilience continuent d'évoluer tout au long de sa vie.
2. **Relations et influences** : Les expériences d'apprentissage associées à ce but aideront les élèves à acquérir les connaissances et les compétences dont ils ont besoin pour établir et entretenir des relations positives et pour comprendre les enjeux et les défis qui ont une incidence sur les individus, les familles et les collectivités.
3. **Santé et mieux-être** : Les expériences d'apprentissage associées à ce but aideront les élèves à acquérir les connaissances et les compétences nécessaires pour comprendre les facteurs qui influent sur notre santé mentale et notre bien-être. Tout en élaborant des stratégies individuelles, les élèves renforceront leur capacité d'utiliser les compétences, les ressources et les processus qui améliorent la vie quotidienne des individus, des familles et des collectivités.

4. **Éléments fondamentaux du rôle parental et des aidants naturels** : Les expériences d'apprentissage associées à ce but aideront les élèves à acquérir les connaissances et les compétences nécessaires pour se préparer aux responsabilités de parent et d'aidant naturel, y compris les défis auxquels font face les individus, les familles et les collectivités.
5. **Citoyenneté et durabilité** : Les expériences d'apprentissage associées à ce but aideront les élèves à acquérir les connaissances et les compétences nécessaires pour devenir des citoyens qui s'interrogent sur la qualité de vie, à l'échelle locale, nationale et mondiale, et qui souhaitent un avenir durable et équitable.
5. **Développement de carrière** : Les expériences d'apprentissage associées à ce but aideront les élèves à acquérir les connaissances et les compétences nécessaires à une communication efficace, au travail d'équipe et au leadership qui contribuent à la réussite dans l'apprentissage, la vie et le travail.



Terminologie

Commission de vérité et réconciliation du Canada (CVR). Les appels à l'action identifiaient **l'éducation pour la réconciliation** comme l'un des domaines d'intervention pour guérir des séquelles des pensionnats indiens et faire progresser le processus de réconciliation canadienne. Tous les cours traités dans *Écologie humaine, 9^e à la 12^e année* : *Cadre manitobain des résultats d'apprentissage* appuient la contribution d'Éducation et Formation Manitoba à la réconciliation. Pour plus amples renseignements sur les appels à l'action de la CVR, voir http://www.trc.ca/assets/pdf/Calls_to_Action_French.pdf.

Voici une explication de termes employés dans les résultats d'apprentissage qui pourraient ne pas être familiers ou nécessiter des précisions :

- **Aîné** : Chef spirituel qui possède des connaissances culturelles et traditionnelles, qui est représentatif de sa collectivité et vers qui les collectivités des Premières Nations, des Métis et des Inuits se tournent pour solliciter conseils et sagesse.
- **Gardien du savoir** : Les gardiens du savoir possèdent une connaissance clé du passé et du présent et sont en mesure de partager des enseignements sur les connaissances nouvelles et anciennes.

- **Autochtone** : Terme collectif utilisé pour décrire les premiers habitants du territoire avant le contact avec les Européens. Le terme ne fait pas seulement référence au passé, mais aussi à la société d'aujourd'hui, y compris la nation métisse dont l'origine remonte au premier contact avec les Européens. Au Canada, l'expression *peuples autochtones* comprend les Premières Nations, les Métis et les Inuits.

0487 Études de la famille (demi-crédit)

9^e année

10^e année

11^e année

12^e année

But 1 : Démontrer une compréhension des principes fondamentaux du développement humain.

Les enseignants sont invités à consulter des ressources supplémentaires, des Aînés ou des gardiens du savoir lorsqu'ils réalisent les résultats d'apprentissage autochtones dans le cadre des protocoles traditionnels. Voir l'annexe 2.

RAG 1.1 : Démontrer une compréhension de la croissance et du développement.

9.1.1.1 Nommer et décrire les éléments de la croissance physiologique et du développement de l'adolescent.

10.1.1.1 Nommer et décrire les éléments de la croissance physiologique et du développement du nourrisson et du bambin, et indiquer comment chaque stade peut être soutenu.

10.1.1.2 Décrire des recherches récentes sur le cerveau et la pratique actuelle à l'appui du développement des nourrissons et des bambins (p. ex., plasticité cérébrale, centres du cerveau, périodes critiques et autorégulation).

10.1.1.4 Nommer et décrire les éléments du développement social, émotionnel, cognitif, physique et linguistique des nourrissons et des bambins, et décrire leur interdépendance.

11.1.1.1 Nommer et décrire les éléments de la croissance physiologique et du développement de l'enfance à l'adolescence, et indiquer comment chaque stade peut être soutenu.

11.1.1.2 Décrire des recherches récentes sur le cerveau et la pratique actuelle à l'appui du développement des enfants et des adolescents (p. ex., autorégulation).

11.1.1.4 Nommer et décrire les éléments du développement social, émotionnel, cognitif, physique, linguistique, spirituel et moral des enfants et des adolescents, et décrire leur interdépendance.

12.1.1.1 Nommer et décrire les éléments de la croissance et du développement physiologiques à la fin de l'adolescence, à l'âge adulte et jusqu'à la vieillesse, et indiquer comment chaque stade peut être soutenu.

12.1.1.2 Décrire des recherches récentes sur le cerveau et la pratique actuelle à l'appui du développement des adultes (p. ex., autorégulation).

12.1.1.4 Nommer et décrire les éléments du développement social, émotionnel, cognitif, physique, spirituel et moral de la fin de l'adolescence à la vieillesse, et décrire leur interdépendance.

0487 Études de la famille (demi-crédit)

9^e année

10^e année

11^e année

12^e année

But 1 : Démontrer une compréhension des principes fondamentaux du développement humain. *(suite)*

RAG 1.2 : Démontrer une compréhension des perspectives sur le développement humain.

9.1.2.1 Définir l'adolescence et examiner des théories du développement (p. ex., Maslow, Piaget, Kohlberg, Bronfenbrenner, Erikson et Brokenleg).

10.1.2.1 Définir la petite enfance et examiner des théories du développement (p. ex., Maslow, Piaget, Kohlberg, Bronfenbrenner, Erikson et Brokenleg).

11.1.2.1 Définir l'enfance et l'adolescence et examiner des théories du développement (p. ex., Maslow, Piaget, Bronfenbrenner, Kohlberg, Erikson et Brokenleg).

12.1.2.1 Définir l'âge adulte et l'adulte vieillissant et comparer des théories du développement utilisées pour expliquer l'âge adulte et l'adulte vieillissant (p. ex., Maslow, Erikson, Neugarten, Mead et Kohlberg).

10.1.2.2 Définir et examiner diverses perspectives culturelles sur le développement des nourrissons et des bambins.

11.1.2.2 Définir et examiner diverses perspectives culturelles sur le développement des enfants et des adolescents.

12.1.2.2 Définir et examiner diverses perspectives culturelles sur le développement des adultes (p. ex., rites de passage).

0487 Études de la famille (demi-crédit)

9^e année

10^e année

11^e année

12^e année

But 1 : Démontrer une compréhension des principes fondamentaux du développement humain. (*suite*)

RAG 1.3 : Démontrer une compréhension du développement socioémotionnel.

9.1.3.1 Décrire les changements socioémotionnels qui surviennent à l'adolescence.

10.1.3.1 Décrire les changements socioémotionnels qui surviennent durant la petite enfance.

11.1.3.1 Décrire les changements socioémotionnels qui surviennent durant l'enfance et l'adolescence.

12.1.3.1 Décrire les changements socioémotionnels qui surviennent à l'âge adulte.

10.1.3.2 Nommer et décrire des théories de l'attachement des nourrissons et des bambins (p. ex., Bowlby, Ainsworth).

11.1.3.2 Examiner les théories de l'attachement des enfants et des adolescents (p. ex., Bowlby, Ainsworth.).

10.1.3.3 Décrire des stratégies que les parents peuvent utiliser pour aider leurs nourrissons et leurs bambins à acquérir des habiletés d'attachement sécurisant, d'autorégulation et de socialisation.

11.1.3.3 Expliquer dans quelle mesure l'attachement sécurisant, l'autorégulation et les compétences sociales au cours des premières années représentent un facteur du développement socioémotionnel des adolescents.

12.1.3.3 Expliquer dans quelle mesure l'attachement sécurisant, l'autorégulation et les compétences sociales au cours des premières années représentent un facteur du développement socioémotionnel des adultes.

10.1.3.4 Décrire le rôle de la socialisation des nourrissons et des bambins par la famille, la communauté et le clan.

11.1.3.4 Décrire le rôle de la socialisation des enfants et des adolescents par la famille, les amis, les pairs, la communauté et le clan.

12.1.3.4 Analyser l'incidence de la socialisation sur le fonctionnement de l'adulte vieillissant (p. ex., rôle de grand-parent, statut d'Aîné, transmission de la culture et du patrimoine, retraite).

0487 Études de la famille (demi-crédit)

9^e année

10^e année

11^e année

12^e année

But 1 : Démontrer une compréhension des principes fondamentaux du développement humain. *(suite)*

RAG 1.4 : Démontrer une compréhension du développement cognitif et linguistique.

10.1.4.1 Examiner des théories du développement cognitif (p. ex., Piaget, Vygotsky, Montessori, Gardner, Bruner, Bandura, Binet).

10.1.4.2 Décrire les changements cognitifs et linguistiques qui surviennent pendant le développement des nourrissons et des bambins.

10.1.4.3 Expliquer les fondements du développement linguistique et le processus d'acquisition du langage chez les nourrissons et les bambins ainsi que le lien entre le langage oral et la littératie (p. ex., rôle du jeu dans le développement du langage, verbal et non verbal).

10.1.4.4 Décrire le rôle de la famille, des amis, des pairs, de la communauté et du clan dans le développement linguistique.

11.1.4.1 Évaluer comment le développement linguistique et cognitif des enfants et des adolescents est affecté par une technologie en évolution rapide (p. ex., médias sociaux, traitement cognitif).

11.1.4.2 Décrire les changements cognitifs et linguistiques qui surviennent pendant le développement des enfants et des adolescents.

11.1.4.3 Expliquer les fondements du développement linguistique et le processus d'acquisition du langage chez les enfants et les adolescents ainsi que le lien entre le langage oral et la littératie (p. ex., rôle du jeu dans le développement du langage, verbal, non verbal et apprenants de l'ALA).

11.1.4.4 Décrire le rôle de la famille, des amis, des pairs, de la communauté et du clan dans le développement linguistique.

12.1.4.1 Expliquer comment les capacités de traitement de l'information des gens peuvent changer tout au long de leur vie en ce qui concerne l'attention, la mémoire et la métacognition.

12.1.4.2 Décrire les changements cognitifs et linguistiques qui surviennent pendant le développement des adultes.

12.1.4.3 Expliquer comment les familles peuvent être limitées dans leur capacité de transmettre leur langue (p. ex., pensionnats, immigration, migration, personnes déplacées et réfugiés).

0487 Études de la famille (demi-crédit)

9^e année

10^e année

11^e année

12^e année

But 2 : Démontrer une compréhension des relations et des influences.

RAG 2.1 : Démontrer une compréhension des relations.

9.2.1.1 Identifier diverses relations (p. ex., amis, famille, amoureuse, milieu de travail et communauté) et les fonctions de chaque relation.

9.2.1.2 Déterminer les rôles des personnes dans diverses relations (p. ex., famille, communauté).

9.2.1.3 Décrire les effets des relations sur le bien-être général.

9.2.1.4 Identifier, décrire et expliquer la nature changeante des relations durant l'adolescence.

12.2.1.1 Identifier divers points de vue culturels sur les relations (p. ex., Aîné, membre du clan, grand-parent) et examiner les raisons qui motivent l'établissement de relations respectueuses avec les autres.

12.2.1.2 Analyser les rôles et les limites des personnes dans diverses relations.

0487 Études de la famille (demi-crédit)

9^e année

10^e année

11^e année

12^e année

But 2 : Démontrer une compréhension des relations et des influences. *(suite)*

RAG 2.2 : Acquérir une compréhension des stratégies de communication et de résolution des conflits afin d'établir des relations saines.

9.2.2.1 Identifier les styles (p. ex., possessif, agressif, assertif) et les composantes de la communication verbale, non verbale et symbolique.

9.2.2.2 Démontrer des compétences et des techniques de communication efficace et d'établissement de limites.

9.2.2.5 Examiner les façons dont une communication efficace et inefficace a une incidence sur les relations.

9.2.2.6 Déterminer quel modèle de résolution des conflits est le plus efficace pour résoudre les conflits.

9.2.2.7 Démontrer des compétences efficaces en communication et en résolution de conflits pour établir et entretenir des relations.

12.2.2.1 Identifier les styles (p. ex., passif, agressif, assertif) et les composantes de la communication verbale et non verbale.

12.2.2.2 Démontrer des compétences et des techniques de communication efficace et d'établissement de limites.

12.2.2.5 Résumer les façons dont une communication efficace ou inefficace a une incidence sur les relations.

12.2.2.6 Déterminer quel modèle de résolution des conflits est le plus efficace pour résoudre les conflits.

12.2.2.7 Appliquer des compétences efficaces en communication et en résolution de conflits pour établir et entretenir des relations.

0487 Études de la famille (demi-crédit)

9^e année

10^e année

11^e année

12^e année

But 2 : Démontrer une compréhension des relations et des influences. (*suite*)

RAG 2.3 : Démontrer une compréhension des relations d'engagement.

12.2.3.2 Décrire les différences entre les attentes et les limites dans les relations (p. ex., en ce qui concerne les rôles, la monogamie, l'équité, le temps partagé, la loyauté, l'ouverture et la sexualité).

12.2.3.3 Identifier les façons dont les gens initient des relations amoureuses et analyser l'importance des tendances démographiques récentes.

12.2.3.4 Comparer et contraster les principes ou les théories de l'attraction, de l'engouement et de l'amour, et décrire la recherche qui appuie ou contredit les principes et théories.

0487 Études de la famille (demi-crédit)

9^e année

10^e année

11^e année

12^e année

But 2 : Démontrer une compréhension des relations et des influences. *(suite)*

RAG 2.3 : Démontrer une compréhension des relations d'engagement. *(suite)*

12.2.3.7 Décrire comment la relation entre partenaires conjugaux change tout au long du cycle de vie.

12.2.3.8 Décrire et analyser les caractéristiques de relations saines et malsaines, et des stratégies de maintien (p. ex., dimension émotionnelle, financière, sexuelle, verbale, physique, spirituelle).

12.2.3.9 Décrire et évaluer les stratégies pour mettre fin à une relation.

0487 Études de la famille (demi-crédit)

9^e année

10^e année

11^e année

12^e année

But 3 : Démontrer une compréhension de la santé et du bien-être.

Les enseignants sont invités à consulter des ressources supplémentaires ou d'autres professionnels pour mettre en œuvre les résultats d'apprentissage visés par ce but.

RAG 3.1 : Démontrer une compréhension du développement de l'identité personnelle et du caractère.

9.3.1.1 Identifier les composantes et démontrer une compréhension des facteurs qui influencent leur propre concept de soi.

11.3.1.1 Identifier les composantes et démontrer une compréhension des facteurs qui influencent le concept de soi des enfants et des adolescents.

12.3.1.1 Identifier les composantes et démontrer une compréhension des facteurs qui influencent leur propre concept de soi.

9.3.1.2 Définir et distinguer le concept de soi et l'estime de soi en réfléchissant à son propre sentiment d'appartenance.

11.3.1.2 Réfléchir à la relation entre le concept de soi et le comportement chez les enfants et les adolescents.

12.3.1.2 Réfléchir à la relation entre le concept de soi et le comportement.

RAG 3.2 : Acquérir une compréhension des valeurs, de l'établissement de buts et de la prise de décision.

Remarque : Les résultats peuvent être intégrés tout au long du cours.

9.3.2.1 Définir les valeurs et les buts et en discuter.

10.3.2.1 →

11.3.2.1 →

12.3.2.1 →

9.3.2.2 Identifier les facteurs qui influencent les valeurs et les buts.

10.3.2.2 →

11.3.2.2 →

12.3.2.2 →

9.3.2.3 Démontrer une compréhension de la façon dont les valeurs influencent les buts et les décisions.

10.3.2.3 →

11.3.2.3 →

12.3.2.3 →

9.3.2.4 Appliquer des processus décisionnels à des situations.

10.3.2.4 →

11.3.2.4 →

12.3.2.4 →

0487 Études de la famille (demi-crédit)

9^e année

10^e année

11^e année

12^e année

But 3 : Démontrer une compréhension de la santé et du bien-être. (*suite*)

RAG 3.3 : Démontrer une compréhension de la formation de la personnalité et de l'identité.

9.3.3.1 Définir la personnalité et les traits de personnalité.

9.3.3.2 Examiner les facteurs qui ont une incidence sur le développement de la personnalité.

9.3.3.3 Identifier et expliquer les identités multiples qui définissent qui nous sommes et décrire comment elles façonnent notre expérience particulière de privilège et d'oppression.

12.3.3.1 Définir la personnalité et les traits de personnalité, et examiner des théories de la personnalité (p. ex., Lewin, Jung, Adler).

12.3.3.2 Examiner les facteurs qui ont une incidence sur le développement de la personnalité.

12.3.3.3 Identifier et expliquer les identités multiples qui définissent qui nous sommes et décrire comment elles façonnent notre expérience particulière de privilège et d'oppression.

0487 Études de la famille (demi-crédit)

9^e année

10^e année

11^e année

12^e année

But 3 : Démontrer une compréhension de la santé et du bien-être. *(suite)*

RAG 3.4 : Démontrer une compréhension de la santé mentale et du bien-être.

9.3.4.2 Identifier des problèmes de santé mentale courants qui touchent les adolescents.

11.3.4.2 Décrire des problèmes de santé mentale qui touchent les enfants et les adolescents.

12.3.4.2 Effectuer une recherche sur les problèmes de santé mentale qui touchent les populations adultes.

9.3.4.3 Décrire des facteurs qui ont une incidence sur la santé mentale des adolescents.

11.3.4.3 Décrire des facteurs qui ont une incidence sur la santé mentale des enfants et des adolescents.

12.3.4.3 Effectuer une recherche sur des ressources communautaires qui soutiennent la santé mentale.

9.3.4.5 Indiquer où et comment accéder à des services de santé mentale.

11.3.4.5 Indiquer où et comment accéder à des services de santé mentale.

12.3.4.5 →

RAG 3.5 : Démontrer une compréhension du bien-être financier.

9.3.5.1 Définir la capacité financière, la vulnérabilité financière et le bien-être financier.

10.3.5.1 Identifier les composantes de la capacité financière, de la vulnérabilité financière et du bien-être financier.

11.3.5.1 Décrire les facteurs qui influent sur la capacité financière, la vulnérabilité financière et les obstacles au bien-être financier.

12.3.5.1 Évaluer les facteurs qui influent sur la capacité financière, la vulnérabilité financière et les obstacles au bien-être financier.

0487 Études de la famille (demi-crédit)

9^e année

10^e année

11^e année

12^e année

But 3 : Démontrer une compréhension de la santé et du bien-être. *(suite)*

RAG 3.5 : Démontrer une compréhension du bien-être financier. *(suite)*

9.3.5.2 Définir le coût de renonciation et identifier les facteurs qui influent les décisions financières individuelles et l'incidence du coût de renonciation sur les individus.

10.3.5.2 →

11.3.5.2 Définir le coût de renonciation et identifier les facteurs qui influent les décisions financières individuelles et l'incidence du coût de renonciation sur les familles.

12.3.5.2 Définir le coût de renonciation et identifier les facteurs qui influent les décisions financières individuelles et l'incidence du coût de renonciation sur les individus et les familles.

9.3.5.4 Définir la hiérarchie des besoins de Maslow et son lien avec la gestion des finances personnelles.

10.3.5.4 Définir la hiérarchie des besoins de Maslow et son lien avec la gestion des finances des familles.

11.3.5.4 Préparer un budget personnel, l'analyser et en évaluer la viabilité.

12.3.5.4 Préparer le budget d'un ménage, l'analyser et en évaluer la viabilité.

9.3.5.5 Identifier des institutions financières ainsi que les produits et services qu'elles offrent aux individus et aux familles.

10.3.5.5 Comparer et contraster des institutions financières et les produits et services qu'elles offrent aux individus et aux familles.

11.3.5.5 Identifier des stratégies pour protéger ses finances personnelles et prévenir le vol d'identité.

12.3.5.5 Identifier et décrire des lois et ententes relatives aux produits et services financiers (p. ex., Agence de la consommation en matière financière du Canada, Commission des valeurs mobilières du Manitoba).

9.3.5.6 Décrire et évaluer des stratégies d'épargne personnelle.

10.3.5.6 Comparer et contraster des types de produits et services d'épargne, d'investissement et d'assurance.

11.3.5.6 Comparer des options et coûts de crédit.

12.3.5.6 Décrire et évaluer des stratégies d'accès et de gestion du crédit et de la dette des individus et des ménages.

0487 Études de la famille (demi-crédit)

9^e année

10^e année

11^e année

12^e année

But 3 : Démontrer une compréhension de la santé et du bien-être. *(suite)*

RAG 3.6 : Démontrer une compréhension de la santé et du bien-être sexuels et génésiques.

9.3.6.1 Décrire les facteurs environnementaux qui favorisent des choix positifs et sains en matière de santé et de bien-être sexuels.

10.3.6.1 →

12.3.6.1 Décrire les facteurs environnementaux qui favorisent des choix positifs et sains en matière de santé et de bien-être sexuels.

9.3.6.4 Décrire les appareils génitaux et le processus de fécondation.

10.3.6.4 →

12.3.6.4 Décrire les appareils génitaux et le processus de fécondation.

9.3.6.5 Démontrer une compréhension du lien entre les valeurs personnelles et la prise de décisions sexuelles (p. ex., évaluer l'état de préparation aux comportements sexuels, évaluer l'état de préparation au rôle parental, planifier et fixer des buts pour l'avenir).

10.3.6.5 →

12.3.6.5 Démontrer une compréhension du lien entre les valeurs personnelles et la prise de décisions sexuelles (p. ex., évaluer l'état de préparation aux comportements sexuels, évaluer l'état de préparation au rôle parental, planifier et fixer des buts pour l'avenir).

9.3.6.6 Identifier les différentes options disponibles pour la contraception et la prévention des infections transmissibles sexuellement.

10.3.6.6 Effectuer une recherche sur les progrès technologiques en matière de contraception et les choix qu'ils permettent.

12.3.6.6 Effectuer une recherche sur l'état des droits et de la justice en matière de procréation.

9.3.6.7 Indiquer où et comment trouver des renseignements et services complets sur la santé sexuelle et génésique pour les adolescents.

10.3.6.7 →

12.3.6.7 Indiquer où et comment trouver des renseignements et services complets sur la santé sexuelle et génésique pour les adultes.

0487 Études de la famille (demi-crédit)

9^e année

10^e année

11^e année

12^e année

But 4 : Démontrer une compréhension des principes fondamentaux du rôle parental et d'aidant naturel.

Les enseignants sont invités à consulter des ressources supplémentaires, des Aînés ou des gardiens du savoir lorsqu'ils réalisent les résultats d'apprentissage autochtones dans le cadre des protocoles traditionnels. Voir l'annexe 2.

RAG 4.1 : Démontrer une compréhension des qualités personnelles et des circonstances qui dénotent la préparation au rôle parental.

10.4.1.1 Décrire et expliquer les rôles et les responsabilités des parents de nourrissons et de bambins.

10.4.1.2 Définir les rôles d'un parent, d'un tuteur et d'un aidant naturel, et indiquer diverses façons d'acquérir ces rôles.

10.4.1.3 Décrire le bien-être personnel, psychologique, physique et financier ainsi que l'état de préparation philosophique au rôle parental.

11.4.1.1 Décrire et expliquer les rôles et évaluer les responsabilités des parents d'enfants et d'adolescents.

11.4.1.2 Comparer les rôles du parent, du tuteur et de l'aidant naturel.

11.4.1.3 →

12.4.1.1 Décrire et expliquer les rôles et évaluer les responsabilités des parents tout au long du cycle de vie.

12.4.1.2 Définir les rôles d'un parent, d'un tuteur et d'un fournisseur de soins d'adultes, et identifier diverses situations d'aide naturelle (p. ex., médicales, sociales, économiques, culturelles, émotionnelles).

0487 Études de la famille (demi-crédit)

9^e année

10^e année

11^e année

12^e année

But 4 : Démontrer une compréhension des principes fondamentaux du rôle parental et d'aidant naturel. (*suite*)

RAG 4.2 : Démontrer une compréhension du développement prénatal et de la naissance.

10.4.2.1 Décrire le processus de développement embryonnaire/fœtal et les changements maternels durant les trois trimestres de la grossesse.

10.4.2.2 Comparer les répercussions physiques, sociales, émotionnelles et économiques de la grossesse, du travail, de l'accouchement et des soins postnataux à différents âges de la mère (p. ex., grossesse chez l'adolescente, âge avancé de la mère).

10.4.2.7 Décrire les processus de travail et d'accouchement et indiquer les complications qui peuvent survenir.

10.4.2.8 Décrire les soins prodigués à la mère et au nouveau-né en mettant l'accent sur l'alimentation, les soins personnels et l'importance du lien ou de l'attachement initial.

0487 Études de la famille (demi-crédit)

9^e année

10^e année

11^e année

12^e année

But 4 : Démontrer une compréhension des principes fondamentaux du rôle parental et d'aidant naturel. *(suite)*

RAG 4.3 : Démontrer la capacité d'établir un environnement sain et sécuritaire pour les enfants.

10.4.3.2 Décrire diverses mesures pour assurer la sécurité et la santé physiques des enfants.

10.4.3.3 Expliquer l'éventail d'options d'alimentation saine pour les nourrissons et les bambins (p. ex., allaitement, préparation, introduction aux aliments solides).

10.4.3.4 Développer des compétences pratiques pour les routines de soins des nourrissons et des bambins (p. ex., couches, bain et alimentation).

11.4.3.2 Décrire et démontrer des procédures pour assurer la sécurité physique des enfants, prévenir les blessures et gérer les urgences avec les enfants.

11.4.3.3 Décrire l'importance d'aliments et de menus nutritifs pour établir de saines habitudes alimentaires tout en tenant compte des intolérances et des allergies.

11.4.3.4 Développer des compétences pratiques pour les routines de soins aux enfants (p. ex., toilette, sieste, brossage des dents, alimentation et habillement).

0487 Études de la famille (demi-crédit)

9^e année

10^e année

11^e année

12^e année

But 4 : Démontrer une compréhension des principes fondamentaux du rôle parental et d'aidant naturel. (*suite*)

RAG 4.4 : Démontrer une compréhension des styles et pratiques parentaux.

10.4.4.1 Identifier et décrire différents styles parentaux et évaluer leur influence sur la dynamique familiale avec les nourrissons et les bambins.

10.4.4.2 Décrire comment les différents styles parentaux influent sur la croissance et le développement des nourrissons et des bambins (p. ex., encadrement et discipline, résilience, autorégulation, incapacité à s'épanouir, confiance, compétence).

10.4.4.3 Décrire l'incidence inadéquate ou inappropriée de soins accordés aux nourrissons et aux bambins.

10.4.4.5 Décrire comment les expériences vécues personnellement peuvent limiter ou enrichir les capacités parentales de transmettre la langue, la culture et le patrimoine.

11.4.4.1 Réfléchir aux styles parentaux et évaluer leur influence sur la dynamique familiale avec les enfants.

11.4.4.2 Décrire comment les différents styles parentaux influent sur la croissance et le développement de l'enfant (p. ex., encadrement et discipline, résilience, autorégulation, incapacité à s'épanouir, confiance, compétence).

11.4.4.3 Effectuer une recherche sur l'incidence d'une fourniture inadéquate ou inappropriée de soins aux enfants.

11.4.4.5 Effectuer une recherche sur l'incidence des expériences vécues personnellement qui peuvent limiter ou enrichir les capacités parentales de transmettre la langue, la culture et le patrimoine.

0487 Études de la famille (demi-crédit)

9^e année

10^e année

11^e année

12^e année

But 4 : Démontrer une compréhension des principes fondamentaux du rôle parental et d'aïdant naturel. *(suite)*

RAG 4.4 : Démontrer une compréhension des styles et pratiques parentaux. *(suite)*

10.4.4.6 Expliquer où et comment les parents et les familles peuvent accéder à des services et soutiens qui favorisent la résilience.

11.4.4.6 →

RAG 4.5 : Démontrer la capacité de favoriser des relations positives avec les enfants et les adultes.

10.4.5.1 Identifier des facteurs qui favorisent un environnement positif pour les nourrissons et les bambins (p. ex., inclusion/diversité, espace matériel, éclairage, matériaux et expériences, soins affectifs, formation/ratios du personnel).

11.4.5.1 Déterminer les comportements de fourniture de soins qui favorisent un environnement positif pour les enfants et les adolescents (p. ex. inclusion/diversité, espace matériel, éclairage, matériaux et expériences, soins affectifs, formation/ratios du personnel).

10.4.5.2 Décrire les avantages des routines et des limites pour les nourrissons et les bambins.

11.4.5.2 Décrire les avantages des routines et des limites pour les enfants.

0487 Études de la famille (demi-crédit)

9^e année

10^e année

11^e année

12^e année

But 4 : Démontrer une compréhension des principes fondamentaux du rôle parental et d'aidant naturel. (*suite*)

RAG 4.5 : Démontrer la capacité de favoriser des relations positives avec les enfants et les adultes. (*suite*)

10.4.5.3 Examiner des stratégies visant à établir et à maintenir des relations en favorisant les comportements prosociaux, l'estime de soi positive et l'autorégulation et les compétences en résolution de conflits chez les bambins.

10.4.5.4 Décrire comment les adultes peuvent être des modèles positifs pour les nourrissons et les bambins.

11.4.5.3 Examiner des stratégies pour établir et maintenir des relations en encourageant les comportements prosociaux, l'estime de soi positive et l'autorégulation et les compétences en résolution de conflits chez les enfants ou les adolescents.

11.4.5.4 Décrire comment les adultes peuvent être des modèles positifs pour les enfants.

RAG 4.6 : Démontrer une compréhension des pratiques de jeu durant l'enfance.

10.4.6.2 Définir, décrire et expliquer comment le jeu enrichit le développement des nourrissons et des bambins.

10.4.6.5 Comparer et contraster les types de jeu des nourrissons et des bambins (p. ex., solitaire, parallèle, coopératif, associatif, compétitif).

11.4.6.2 Définir, décrire et expliquer comment le jeu enrichit le développement de l'enfant.

11.4.6.5 Comparer et contraster les types de jeu des enfants (p. ex., solitaire, parallèle, coopératif, associatif, compétitif).

0487 Études de la famille (demi-crédit)

9^e année

10^e année

11^e année

12^e année

But 4 : Démontrer une compréhension des principes fondamentaux du rôle parental et d'aïdant naturel. *(suite)*

RAG 4.7 : Démontrer une compréhension de l'âge adulte et de l'adulte vieillissant.

12.4.7.1 Appliquer le cycle de vie et l'espérance de vie des adultes à diverses perspectives culturelles.

12.4.7.2 Examiner les facteurs qui influent sur la façon dont les adultes répondent à leurs besoins et à leurs désirs (p. ex., logement, nutrition, socialisation, planification financière et soins de santé).

12.4.7.4 Étudier les répercussions du choix de mode de vie et le lien avec les problèmes de santé pour les adultes et adultes vieillissants.

0487 Études de la famille (demi-crédit)

9^e année

10^e année

11^e année

12^e année

But 5 : Démontrer une compréhension de la citoyenneté et de la durabilité.

Les enseignants sont invités à consulter des ressources supplémentaires, des Aînés ou des gardiens du savoir lorsqu'ils réalisent les résultats d'apprentissage autochtones dans le cadre des protocoles traditionnels. Voir l'annexe 2.

RAG 5.1 : Démontrer une compréhension des tendances touchant les familles canadiennes.

9.5.1.1 Identifier et décrire les caractéristiques démographiques actuelles des familles canadiennes.

9.5.1.2 Développer une philosophie personnelle sur les perspectives historiques et contemporaines fondées sur la « vérité » des familles autochtones au Canada avec un engagement envers l'apprentissage continu.

12.5.1.1 Examiner les caractéristiques démographiques actuelles des familles canadiennes et distinguer les faits des opinions.

12.5.1.2 Développer une philosophie personnelle sur les perspectives historiques et contemporaines fondées sur la « vérité » des familles autochtones au Canada avec un engagement envers l'apprentissage continu.

RAG 5.2 : Démontrer une compréhension de la diversité qui existe parmi les familles.

9.5.2.1 Définir les rôles individuels dans une perspective culturelle et les différences et similitudes qui existent dans les familles.

12.5.2.1 Effectuer une recherche sur les différences et les similitudes qui existent dans les familles en ce qui concerne la culture, les rôles individuels, l'économie, la géographie et la structure.

0487 Études de la famille (demi-crédit)

9^e année

10^e année

11^e année

12^e année

But 5 : Démontrer une compréhension de la citoyenneté et de la durabilité. *(suite)*

RAG 5.3 : Démontrer une compréhension de la « famille » dans un monde en évolution.

9.5.3.1 Expliquer le lien entre le changement sociétal et la définition changeante de la famille.

12.5.3.1 Résumer les forces et les défis des différentes formes et structures familiales.

9.5.3.3 Définir et décrire les fonctions que jouent les familles dans la société.

12.5.3.3 Décrire les changements sociétaux et leur incidence sur les formes et les structures familiales, et en discuter.

RAG 5.4 : Démontrer une compréhension des situations difficiles pour les individus ou les familles.

Remarque : Les résultats d'apprentissage de ce RAG peuvent être intégrés tout au long du cours.

9.5.4.1 Définir le stress personnel et identifier des causes courantes de stress.

10.5.4.1 Définir le stress et les causes courantes de stress pour un ou plusieurs parents.

11.5.4.1 Définir le stress et les causes courantes de stress chez les enfants et les adolescents.

12.5.4.1 Définir le stress et les causes courantes de stress chez les adultes (p. ex., famille, conciliation travail-vie personnelle et gestion du temps).

9.5.4.2 Identifier des symptômes de stress et évaluer le niveau actuel de stress personnel.

10.5.4.2 Identifier des symptômes de stress chez un ou plusieurs parents.

11.5.4.2 Identifier des symptômes de stress chez les enfants et les adolescents.

12.5.4.2 Identifier des symptômes de stress chez les adultes.

9.5.4.3 Déterminer le lien entre le stress et les problèmes de santé.

10.5.4.3 Déterminer le lien entre le stress et les problèmes de santé d'un ou de plusieurs parents.

11.5.4.3 Déterminer le lien entre le stress chez les enfants et les adolescents et les problèmes de santé.

12.5.4.3 Déterminer le lien entre le stress et les problèmes de santé chez les adultes.

0487 Études de la famille (demi-crédit)

9^e année

10^e année

11^e année

12^e année

But 5 : Démontrer une compréhension de la citoyenneté et de la durabilité. *(suite)*

RAG 5.4 : Démontrer une compréhension des situations difficiles pour les individus ou les familles. *(suite)*

9.5.4.4 Examiner des stratégies d'adaptation positives et identifier des stratégies d'adaptation négatives face au stress.

10.5.4.4 Étudier des stratégies d'adaptation positives et identifier des stratégies d'adaptation négatives pour un ou des parents face au stress.

11.5.4.4 Analyser des stratégies d'adaptation positives et identifier des stratégies d'adaptation négatives pour les enfants et les adolescents face au stress.

12.5.4.4 Critiquer des stratégies d'adaptation positives et identifier des stratégies d'adaptation négatives pour les adultes face au stress.

9.5.4.5 Examiner des situations difficiles affectant des individus ou des familles et leurs effets sur le bien-être familial (p. ex., racisme, discrimination, intimidation, toxicomanie, comportements en ligne, préjudices associés à l'adaptation).

10.5.4.5 Examiner des situations difficiles affectant des individus ou des familles et leurs effets sur le bien-être familial (p. ex., mauvais traitements ou négligence envers les enfants, infertilité, enfants et jeunes réfugiés touchés par la guerre, pauvreté, isolement).

11.5.4.5 Examiner des situations difficiles affectant des individus ou des familles et leurs effets sur le bien-être familial (p. ex., changements de lieu, structures familiales, travail des enfants, délinquance, violence, mauvais traitements, traumatismes, toxicomanie, jeu).

12.5.4.5 Examiner des situations difficiles affectant des individus ou des familles et leurs effets sur le bien-être familial (p. ex., difficultés financières, discrimination religieuse et culturelle, maladie, perte et deuil, handicaps, mauvais traitements envers les aînés, négligence, âgisme, problèmes de santé chroniques, conciliation travail-vie personnelle, personnes déplacées et réfugiés, traumatisme historique).

9.5.4.8 Identifier des ressources pertinentes disponibles pour soutenir les individus ou les familles (p. ex., ressources communautaires, provinciales et fédérales).

10.5.4.8 →

11.5.4.8 →

12.5.4.8 →

0487 Études de la famille (demi-crédit)

9 ^e année	10 ^e année	11 ^e année	12 ^e année
<p>But 6 : Démontrer une compréhension du développement de carrière et des compétences requises.</p> <p>RAG 6.1 : Démontrer ses compétences personnelles et sociales.</p> <p>Remarque : Les RAG 6.1 à 6.5 doivent être intégrés tout au long du cours d'études de la famille et ne sont pas envisagés comme une unité d'études.</p>			
9.6.1.1 Démontrer une compréhension des autres et de leurs perspectives.	10.6.1.1 →	11.6.1.1 →	12.6.1.1 →
9.6.1.2 Communiquer efficacement avec les autres.	10.6.1.2 →	11.6.1.2 →	12.6.1.2 →
9.6.1.3 Participer de façon positive.	10.6.1.3 →	11.6.1.3 →	12.6.1.3 →
9.6.1.4 Se montrer responsable de ses actes.	10.6.1.4 →	11.6.1.4 →	12.6.1.4 →
9.6.1.5 Écouter pour comprendre et apprendre.	10.6.1.5 →	11.6.1.5 →	12.6.1.5 →
9.6.1.6 Favoriser son épanouissement personnel grâce à l'apprentissage continu.	10.6.1.6 →	11.6.1.6 →	12.6.1.6 →

0487 Études de la famille (demi-crédit)

9^e année

10^e année

11^e année

12^e année

But 6 : Démontrer une compréhension du développement de carrière et des compétences requises. (*suite*)

RAG 6.2 : Faire preuve de capacité de réflexion et de prise de décision.

9.6.2.1 Expliquer sa réflexion aux autres d'une manière claire, précise, logique et complète.	10.6.2.1 →	11.6.2.1 →	12.6.2.1 →
9.6.2.2 Utiliser la réflexion innovatrice dans la prise de décision.	10.6.2.2 →	11.6.2.2 →	12.6.2.2 →
9.6.2.3 Comparer et contraster des approches courantes de la prise de décision.	10.6.2.3 →	11.6.2.3 →	12.6.2.3 →
9.6.2.4 Déterminer les facteurs qui influent sur la prise de décision.	10.6.2.4 →	11.6.2.4 →	12.6.2.4 →
9.6.2.5 Distinguer les faits des opinions pour prendre des décisions efficaces.	10.6.2.5 →	11.6.2.5 →	12.6.2.5 →
9.6.2.6 Prédire et analyser le résultat d'une décision.	10.6.2.6 →	11.6.2.6 →	12.6.2.6 →
9.6.2.7 Appliquer des stratégies décisionnelles à l'apprentissage, à la vie et au travail.	10.6.2.7 →	11.6.2.7 →	12.6.2.7 →

0487 Études de la famille (demi-crédit)

9^e année

10^e année

11^e année

12^e année

But 6 : Démontrer une compréhension du développement de carrière et des compétences requises. *(suite)*

RAG 6.3 : Démontrer des aptitudes au travail d'équipe.

9.6.3.1 Démontrer la capacité de travailler de façon autonome et en collaboration en tant que membre de l'équipe.

10.6.3.1 →

11.6.3.1 →

12.6.3.1 →

9.6.3.2 Élaborer des stratégies pour établir des relations de travail positives et respectueuses avec tous les membres de l'équipe.

10.6.3.2 →

11.6.3.2 →

12.6.3.2 →

9.6.3.3 Reconnaître et prendre en compte les opinions et les contributions des membres de l'équipe afin d'établir un consensus pour atteindre les buts individuels et d'équipe.

10.6.3.3 →

11.6.3.3 →

12.6.3.3 →

9.6.3.4 Utiliser diverses stratégies pour résoudre les conflits de façon pacifique et équitable dans le respect des autres.

10.6.3.4 →

11.6.3.4 →

12.6.3.4 →

9.6.3.5 Collaborer avec les autres pour établir et déterminer les rôles, les buts et les responsabilités des membres individuels et de l'équipe.

10.6.3.5 →

11.6.3.5 →

12.6.3.5 →

0487 Études de la famille (demi-crédit)

9^e année

10^e année

11^e année

12^e année

But 6 : Démontrer une compréhension du développement de carrière et des compétences requises. *(suite)*

RAG 6.4 : Démontrer une compréhension des compétences en gestion de projet.

9.6.4.1 Définir, décrire, coordonner, exécuter, évaluer, analyser et réfléchir à un projet individuel ou collectif.

10.6.4.1 →

11.6.4.1 →

12.6.4.1 →

9.6.4.2 Faire preuve de souplesse, d'adaptabilité et de résilience, individuellement et collectivement, au cours du processus du projet et savoir s'adapter à des situations nouvelles et en évolution.

10.6.4.2 →

11.6.4.2 →

12.6.4.2 →

9.6.4.3 Déterminer les compétences et les stratégies requises pour un projet indépendant ou collectif (p. ex., communication, leadership, organisation, travail d'équipe, aptitudes sociales).

10.6.4.3 →

11.6.4.3 →

12.6.4.3 →

9.6.4.4 Identifier et évaluer les compétences transférables après avoir mené à bien un projet individuel ou collectif.

10.6.4.4 →

11.6.4.4 →

12.6.4.4 →

9.6.4.5 Réfléchir aux compétences personnelles et aux stratégies élaborées ainsi qu'à leur application à l'apprentissage, à la vie et au travail.

10.6.4.5 →

11.6.4.5 →

12.6.4.5 →

0487 Études de la famille (demi-crédit)

9^e année

10^e année

11^e année

12^e année

But 6 : Démontrer une compréhension du développement de carrière et des compétences requises. *(suite)*

RAG 6.5 : Explorer les carrières liées aux études de la famille.

9.6.5.1 Démontrer une compréhension des possibilités de carrière liées aux études de la famille (p. ex., sciences sociales et sciences humaines comme l'éducation de la petite enfance, le développement des enfants et des adolescents, l'enseignement et l'éducation, la politique publique et le droit, le vieillissement, la planification financière, le travail social, le counseling, la psychologie, la santé publique, la défense des intérêts et le travail sans but lucratif, la vie familiale, le rôle parental).

9.6.5.2 Déterminer comment les intérêts, les connaissances, les compétences, les valeurs et les attitudes se rapportent au travail.

10.6.5.1 Identifier les possibilités d'emploi liées aux études de la famille dans leur communauté.

10.6.5.2 Démontrer une compréhension de la façon dont les intérêts, les connaissances, les compétences, les valeurs et les attitudes sont transférables à divers rôles professionnels.

11.6.5.1 Comparer les différences entre le travail, les emplois, les professions et les carrières liés aux études de la famille.

11.6.5.2 Élaborer des critères pour comparer les professions dans le domaine des études de la famille (p. ex., compétences, intérêts, valeurs, style personnel, antécédents familiaux, modes de vie et buts).

12.6.5.1 Déterminer en quoi l'entrepreneuriat diffère du travail pour un employeur dans le domaine des études de la famille.

12.6.5.2 →

0487 Études de la famille (demi-crédit)

9^e année

10^e année

11^e année

12^e année

But 6 : Démontrer une compréhension du développement de carrière et des compétences requises. (*suite*)

RAG 6.5 : Explorer les carrières liées aux études de la famille.

11.6.5.3 Explorer et découvrir des possibilités de carrière dans le domaine des études de la famille en lien avec des intérêts professionnels personnels.

12.6.5.3 Comparer et contraster le plan d'études requis pour diverses carrières dans le domaine des études de la famille.

