



ÉTUDES DE LA FAMILLE
DE LA 9^e À LA 12^e ANNÉE
(CRÉDIT COMPLET)

Cadre manitobain des résultats
d'apprentissage

Dans l'élaboration des résultats d'apprentissage, il a été présumé que les cours sont enseignés par des spécialistes du domaine; par conséquent, la terminologie et le langage utilisés dans ce cadre curriculaire sont propres au domaine d'expertise.

ÉTUDES DE LA FAMILLE - 9^e À LA 12^e ANNÉE

Les cours d'études de la famille proposent une démarche préventive, proactive et pratique qui vise à renforcer les personnes et les familles. Les élèves acquièrent des connaissances, des compétences et des attitudes pour faire des choix éclairés en ce qui concerne la prise en charge d'eux-mêmes et d'autrui dans le contexte d'une communauté mondiale. Les élèves acquièrent des stratégies pour gérer les défis de la vie d'une manière efficace et responsable qui enrichit leur parcours de vie.

Niveaux de cours et attribution des crédits

Un élève peut obtenir un crédit en suivant et réussissant un cours d'études conçu pour une durée minimale de 110 heures.

0487 Études de la famille (crédit complet)	10S 10E 10M 20S 20E 20M 30S 30E 30M 40S 40E 40M
---	--

Spécialisé (S) : Expériences éducatives dans des domaines spécialisés menant à d'autres études au-delà du secondaire (p. ex., apprentissage, collège, université).

ALA (A) : Expériences éducatives conçues pour mettre l'accent sur des résultats d'apprentissage de l'anglais langue additionnelle (ALA) dans le contexte de la matière, d'après le niveau évalué de maîtrise de l'ALA de l'élève, et pour aider l'élève à faire la transition vers des programmes réguliers du secondaire dans ce domaine. Un plan éducatif individuel ALA(PEI-ALA) doit être établi pour chaque élève.

Modifié (M) : Expériences éducatives destinées aux élèves ayant des déficiences cognitives importantes. Lorsque les résultats d'apprentissage provinciaux par matière ont été modifiés pour tenir compte des besoins d'apprentissage d'un élève, un plan éducatif individuel (PEI) doit être établi pour chaque élève.

Descriptions du cours Études de la famille - 9^e à la 12^e année

Chaque année d'études exige que les élèves acquièrent leur base de connaissances conceptuelles et leurs compétences. Certains résultats d'apprentissage seront semblables pour tous les niveaux d'études; dans d'autres situations, chaque niveau s'appuiera sur des connaissances et des progrès antérieurs allant de la compréhension de concepts simples à de plus complexes. Les descriptions de cours ci-dessous indiquent la profondeur et l'étendue des études à chaque niveau.

Le cours **Études de la famille - 9^e année** explore le développement de l'adolescent selon la perspective de l'élève adolescent. Les sujets abordés comprennent l'acquisition de compétences et de connaissances pour établir des relations positives afin d'améliorer sa santé et son bien-être personnels

dans le contexte de sa propre dynamique familiale et de la collectivité dans laquelle il vit.

Le cours **Études de la famille - 10^e année** s'attache aux compétences et aux connaissances dont les parents et les aidants naturels ont besoin, en mettant l'accent sur la santé maternelle, la grossesse, la naissance et les premières années du développement humain. Les élèves découvriront les besoins en développement, les soins efficaces et l'encadrement des jeunes enfants. L'acquisition de ces compétences et connaissances améliorera leur bien-être général, maintenant à l'adolescence et, à l'avenir, à titre de parents et d'aidants naturels.

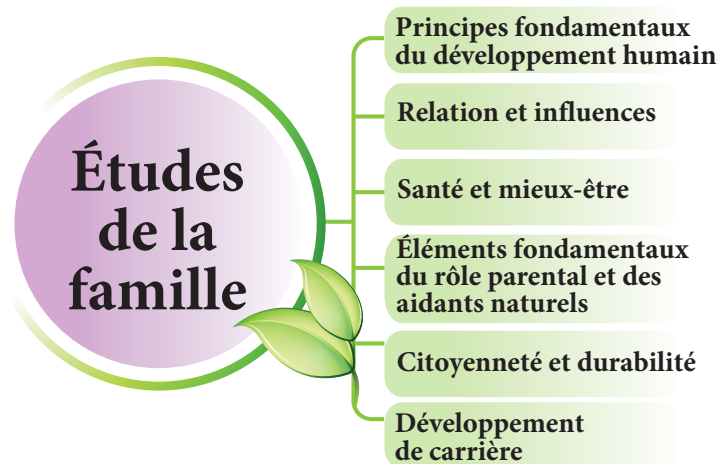
Le cours **Études de la famille - 11^e année** porte sur les relations entre les enfants et les adolescents au sein de leur famille. Les élèves découvriront les besoins en développement, les soins efficaces et les interactions positives avec les enfants et les adolescents. Les compétences et les connaissances acquises par les élèves leur permettront de prendre des décisions éclairées en matière de rôle parental, de relations et de famille.

Le cours **Études de la famille - 12^e année** met l'accent sur la transition de l'adolescence à l'âge adulte avec la capacité d'examiner et de mettre en pratique des compétences qui aident à établir de saines relations interpersonnelles. Les compétences et connaissances acquises permettront aux élèves de faire des choix éclairés et responsables pour la gestion de leur vie personnelle, maintenant et à l'avenir.

Au Manitoba, le contenu des cours d'études de la famille du secondaire est présenté comme une série de buts.

1. **Principes fondamentaux du développement humain :** Les expériences d'apprentissage associées à ce but aideront l'élève à acquérir les connaissances et la compréhension de la façon dont les responsabilités de l'individu et des membres de sa famille pour favoriser la santé, le bien-être et la résilience continuent d'évoluer tout au long de sa vie.
2. **Relations et influences :** Les expériences d'apprentissage associées à ce but aideront les élèves à acquérir les connaissances et les compétences dont ils ont besoin pour établir et entretenir des relations positives et pour comprendre les enjeux et les défis qui ont une incidence sur les individus, les familles et les collectivités.
3. **Santé et mieux-être :** Les expériences d'apprentissage associées à ce but aideront les élèves à acquérir les connaissances et les compétences nécessaires pour comprendre les facteurs qui influent sur notre santé mentale et notre bien-être. Tout en élaborant des stratégies individuelles, les élèves renforceront leur capacité d'utiliser les compétences, les ressources et les processus qui améliorent la vie quotidienne des individus, des familles et des collectivités.
4. **Éléments fondamentaux du rôle parental et des aidants naturels :** Les expériences d'apprentissage associées à ce but aideront les élèves à acquérir les connaissances et les compétences nécessaires pour se préparer aux responsabilités de parent et d'aidant naturel, y compris les défis auxquels font face les individus, les familles et les collectivités.

5. **Citoyenneté et durabilité** : Les expériences d'apprentissage associées à ce but aideront les élèves à acquérir les connaissances et les compétences nécessaires pour devenir des citoyens qui remettent en question la qualité de vie à l'échelle locale, nationale et mondiale, et qui souhaitent un avenir durable et équitable.
6. **Développement de carrière** : Les expériences d'apprentissage associées à ce but aideront les élèves à acquérir les connaissances et les compétences nécessaires à une communication efficace, au travail d'équipe et au leadership qui contribuent à la réussite dans l'apprentissage, la vie et le travail.



Terminologie

Commission de vérité et réconciliation du Canada (CVR). Les appels à l'action identifiaient **l'éducation pour la réconciliation** comme l'un des domaines d'intervention pour guérir des séquelles des pensionnats indiens et faire progresser le processus de réconciliation canadienne. Tous les cours traités dans *Écologie humaine, 9^e à la 12^e année* : *Cadre manitobain des résultats d'apprentissage* appuient la contribution d'Éducation et Formation Manitoba à la réconciliation. Pour de plus amples renseignements sur les appels à l'action du CRF, voir http://www.trc.ca/assets/pdf/Calls_to_Action_French.pdf.

Voici une explication de termes employés dans les résultats d'apprentissage qui pourraient ne pas être familiers ou nécessiter des précisions :

- **Aîné** : Chef spirituel qui possède des connaissances culturelles et traditionnelles, qui est représentatif de sa collectivité et vers qui les collectivités des Premières Nations, des Métis et des Inuits se tournent pour solliciter conseils et sagesse.
- **Gardien du savoir** : Les gardiens du savoir possèdent une connaissance clé du passé et du présent et sont en mesure de partager des enseignements sur les connaissances nouvelles et anciennes.
- **Autochtone** : Terme collectif utilisé pour décrire les premiers habitants du territoire avant le contact avec l'Europe. Le terme ne fait pas seulement référence au passé, mais aussi à la société d'aujourd'hui, y compris la nation métisse dont l'origine remonte au premier contact avec les Européens. Au Canada, l'expression *peuples autochtones* comprend les Premières Nations, les Métis et les Inuits.

0487 Études de la famille (crédit complet)

9^e année

10^e année

11^e année

12^e année

But 1 : Démontrer une compréhension des principes fondamentaux du développement humain.

Les enseignants sont invités à consulter des ressources supplémentaires, des Aînés ou des gardiens du savoir lorsqu'ils réalisent les résultats d'apprentissage autochtones dans le cadre des protocoles traditionnels. Voir l'annexe 2.

RAG 1.1 : Démontrer une compréhension de la croissance et du développement.

9.1.1.1 Nommer et décrire les éléments de la croissance physiologique et du développement de l'adolescent.

10.1.1.1 Nommer et décrire les éléments de la croissance physiologique et du développement du nourrisson et du bambin, et indiquer comment chaque stade peut être soutenu.

11.1.1.1 Nommer et décrire les éléments de la croissance physiologique et du développement de l'enfance à l'adolescence, et indiquer comment chaque stade peut être soutenu.

12.1.1.1 Nommer et décrire les éléments de la croissance et du développement physiologiques à la fin de l'adolescence, à l'âge adulte et jusqu'à la vieillesse, et indiquer comment chaque stade peut être soutenu.

10.1.1.2 Décrire des recherches récentes sur le cerveau et la pratique actuelle à l'appui du développement des nourrissons et des bambins (p. ex., plasticité cérébrale, centres du cerveau, périodes critiques et autorégulation).

11.1.1.2 Décrire des recherches récentes sur le cerveau et la pratique actuelle à l'appui du développement des enfants et des adolescents (p. ex., autorégulation).

12.1.1.2 Décrire des recherches récentes sur le cerveau et la pratique actuelle à l'appui du développement des adultes (p. ex., autorégulation).

10.1.1.3 Définir les principes et les caractéristiques du développement du nourrisson et de l'enfant.

11.1.1.3 Définir les principes et les caractéristiques du développement de l'enfant et de l'adolescent.

12.1.1.3 Définir les facteurs qui contribuent à la maturité (p. ex., chronologique, physique, émotionnelle, sociale et intellectuelle).

0487 Études de la famille (crédit complet)

9^e année

10^e année

11^e année

12^e année

But 1 : Démontrer une compréhension des principes fondamentaux du développement humain. *(suite)*

RAG 1.1 : Démontrer une compréhension de la croissance et du développement. *(suite)*

10.1.1.4 Nommer et décrire les éléments du développement social, émotionnel, cognitif, physique et linguistique des nourrissons et des bambins, et décrire leur interdépendance.

10.1.1.5 Expliquer les différences individuelles dans le développement cognitif chez les nourrissons et les bambins (p. ex., retards de développement).

10.1.1.6 Décrire les menaces au sain développement humain et leur incidence sur les nourrissons et les bambins, et décrire comment les facteurs de protection à l'échelle individuelle, familiale, communautaire ou gouvernementale peuvent favoriser la résilience dans leur contexte familial et culturel.

11.1.1.4 Nommer et décrire les éléments du développement social, émotionnel, cognitif, physique, linguistique, spirituel et moral des enfants et des adolescents, et décrire leur interdépendance.

11.1.1.5 Expliquer les différences individuelles dans le développement cognitif chez les enfants et les adolescents (p. ex., santé mentale, TDAH, autisme, douance).

11.1.1.6 Décrire les menaces au sain développement humain et leur incidence sur les enfants et les adolescents, et décrire comment les facteurs de protection à l'échelle individuelle, familiale, communautaire ou gouvernementale peuvent favoriser la résilience dans leur contexte familial ou culturel.

12.1.1.4 Nommer et décrire les éléments du développement social, émotionnel, cognitif, physique, spirituel et moral de la fin de l'adolescence à la vieillesse, et décrire leur interdépendance.

12.1.1.5 Expliquer les différences individuelles dans les changements cognitifs chez l'adulte vieillissant (p. ex., démence, Alzheimer).

12.1.1.6 Décrire les menaces au sain développement humain et leur incidence sur les jeunes à la fin de l'adolescence et les adultes en fin de vie, et décrire comment les facteurs de protection à l'échelle individuelle, familiale, communautaire ou gouvernementale peuvent favoriser la résilience dans leur contexte familial ou culturel.

0487 Études de la famille (crédit complet)

9^e année

10^e année

11^e année

12^e année

But 1 : Démontrer une compréhension des principes fondamentaux du développement humain. (*suite*)

RAG 1.2 : Démontrer une compréhension des perspectives sur le développement humain.

9.1.2.1 Définir l'adolescence et examiner des théories du développement (p. ex., Maslow, Piaget, Kohlberg, Bronfenbrenner, Erikson et Brokenleg).

10.1.2.1 Définir la petite enfance et examiner des théories du développement (p. ex., Maslow, Piaget, Kohlberg, Bronfenbrenner, Erikson et Brokenleg).

11.1.2.1 Définir l'enfance et l'adolescence et examiner des théories du développement (p. ex., Maslow, Piaget, Bronfenbrenner, Kohlberg, Erikson et Brokenleg).

12.1.2.1 Définir l'âge adulte et l'adulte vieillissant et comparer des théories du développement utilisées pour expliquer l'âge adulte et l'adulte vieillissant (p. ex., Maslow, Erikson, Neugarten, Mead et Kohlberg).

10.1.2.2 Définir et examiner diverses perspectives culturelles sur le développement des nourrissons et des bambins.

11.1.2.2 Définir et examiner diverses perspectives culturelles sur le développement des enfants et des adolescents.

12.1.2.2 Définir et examiner diverses perspectives culturelles sur le développement des adultes (p. ex., rites de passage).

10.1.2.3 Démontrer une compréhension de l'application des diverses théories du développement des nourrissons et des bambins dans des scénarios du quotidien.

11.1.2.3 Démontrer une compréhension de l'application des diverses théories du développement des enfants et des adolescents dans des scénarios du quotidien.

12.1.2.3 Expliquer comment le développement de la conception à l'enfance influe de façon significative sur le développement plus tard dans la vie.

0487 Études de la famille (crédit complet)

9^e année

10^e année

11^e année

12^e année

But 1 : Démontrer une compréhension des principes fondamentaux du développement humain. *(suite)*

RAG 1.3 : Démontrer une compréhension du développement socioémotionnel.

9.1.3.1 Décrire les changements socioémotionnels qui surviennent à l'adolescence.

10.1.3.1 Décrire les changements socioémotionnels qui surviennent durant la petite enfance.

11.1.3.1 Décrire les changements socioémotionnels qui surviennent durant l'enfance et l'adolescence.

12.1.3.1 Décrire les changements socioémotionnels qui surviennent à l'âge adulte.

10.1.3.2 Nommer et décrire des théories de l'attachement des nourrissons et des bambins (p. ex., Bowlby, Ainsworth).

11.1.3.2 Décrire des théories de l'attachement des enfants et des adolescents (p. ex., Bowlby, Ainsworth).

10.1.3.3 Décrire des stratégies que les parents peuvent utiliser pour aider leurs nourrissons et leurs bambins à acquérir des habiletés d'attachement sécurisant, d'autorégulation et de socialisation.

11.1.3.3 Expliquer dans quelle mesure l'attachement sécurisant, l'autorégulation et les compétences sociales au cours des premières années représentent un facteur du développement socioémotionnel des adolescents.

12.1.3.3 Expliquer dans quelle mesure l'attachement sécurisant, l'autorégulation et les compétences sociales au cours des premières années représentent un facteur du développement socioémotionnel des adultes.

10.1.3.4 Décrire le rôle de la socialisation des nourrissons et des bambins par la famille, la communauté et le clan.

11.1.3.4 Décrire le rôle de la socialisation des enfants et des adolescents par la famille, les amis, les pairs, la communauté et le clan.

12.1.3.4 Analyser l'incidence de la socialisation sur le fonctionnement de l'adulte vieillissant (p. ex., rôle de grand-parent, statut d'Aîné, transmission de la culture et du patrimoine, retraite).

0487 Études de la famille (crédit complet)

9^e année

10^e année

11^e année

12^e année

But 1 : Démontrer une compréhension des principes fondamentaux du développement humain. *(suite)*

RAG 1.4 : Démontrer une compréhension du développement cognitif et linguistique.

10.1.4.1 Examiner des théories du développement cognitif (p. ex., Piaget, Vygotsky, Montessori, Gardner, Bruner, Bandura, Binet).

10.1.4.2 Décrire les changements cognitifs et linguistiques qui surviennent pendant le développement des nourrissons et des bambins.

10.1.4.3 Expliquer les fondements du développement linguistique et le processus d'acquisition du langage chez les nourrissons et les bambins ainsi que le lien entre le langage oral et la littératie (p. ex., rôle du jeu dans le développement du langage, verbal et non verbal).

11.1.4.1 Évaluer comment le développement linguistique et cognitif des enfants et des adolescents est affecté par une technologie en évolution rapide (p. ex., médias sociaux, traitement cognitif).

11.1.4.2 Décrire les changements cognitifs et linguistiques qui surviennent pendant le développement des enfants et des adolescents.

11.1.4.3 Expliquer les fondements du développement linguistique et le processus d'acquisition du langage chez les enfants et les adolescents ainsi que le lien entre le langage oral et la littératie (p. ex., rôle du jeu dans le développement du langage, verbal, non verbal et apprenants de l'ALA).

12.1.4.1 Expliquer comment les capacités de traitement de l'information des gens peuvent changer tout au long de leur vie en ce qui concerne l'attention, la mémoire et la métacognition.

12.1.4.2 Décrire les changements cognitifs et linguistiques qui surviennent pendant le développement des adultes.

12.1.4.3 Expliquer comment les familles peuvent être limitées dans leur capacité de transmettre leur langue (p. ex., pensionnats, immigration, migration, personnes déplacées et réfugiés).

0487 Études de la famille (crédit complet)

9^e année

10^e année

11^e année

12^e année

But 1 : Démontrer une compréhension des principes fondamentaux du développement humain. *(suite)*

RAG 1.4 : Démontrer une compréhension du développement cognitif et linguistique. *(suite)*

10.1.4.4 Décrire le rôle de la famille, des amis, des pairs, de la communauté et du clan dans le développement linguistique.

10.1.4.5 Décrire les stratégies que peuvent utiliser les adultes pour soutenir le développement cognitif et linguistique des nourrissons et des bambins.

11.1.4.4 Décrire le rôle de la famille, des amis, des pairs, de la communauté et du clan dans le développement linguistique.

11.1.4.5 Décrire les stratégies que peuvent utiliser les adultes pour soutenir le développement cognitif et linguistique des enfants et des adolescents.

0487 Études de la famille (crédit complet)

9^e année

10^e année

11^e année

12^e année

But 2 : Démontrer une compréhension des relations et des influences.

RAG 2.1 : Démontrer une compréhension des relations.

9.2.1.1 Identifier diverses relations (p. ex., amis, famille, amoureuse, milieu de travail et communauté) et les fonctions de chaque relation.

9.2.1.2 Déterminer les rôles des personnes dans diverses relations (p. ex., famille, communauté).

9.2.1.3 Décrire les effets des relations sur le bien-être général.

9.2.1.4 Identifier, décrire et expliquer la nature changeante des relations durant l'adolescence.

9.2.1.5 Déterminer les types d'amitié (p. ex., intime, importante, choisie, de proximité et connaissances).

12.2.1.1 Identifier divers points de vue culturels sur les relations (p. ex., Aîné, membre du clan, grand-parent), et examiner les raisons qui motivent l'établissement de relations respectueuses avec les autres.

12.2.1.2 Analyser les rôles et les limites des individus dans diverses relations.

12.2.1.3 Démontrer une compréhension de la façon dont de multiples rôles peuvent engendrer des conflits et influencer sur le bien-être général.

12.2.1.4 Indiquer et décrire comment les relations changent tout au long du cycle de vie.

0487 Études de la famille (crédit complet)

9^e année

10^e année

11^e année

12^e année

But 2 : Démontrer une compréhension des relations et des influences. *(suite)*

RAG 2.1 : Démontrer une compréhension des relations. *(suite)*

9.2.1.6 Identifier les quatre stades de développement de l'amitié (soit bonnes relations, révélation de soi, dépendance mutuelle et épanouissement).

9.2.1.7 Définir les fréquentations chez les adolescents et explorer les raisons de fréquenter ou de rester célibataire.

9.2.1.8 Démontrer une compréhension des difficultés pouvant survenir pour l'établissement de relations dans des cultures et des contextes différents.

0487 Études de la famille (crédit complet)

9^e année

10^e année

11^e année

12^e année

But 2 : Démontrer une compréhension des relations et des influences. *(suite)*

RAG 2.2 : Acquérir une compréhension des stratégies de communication et de résolution des conflits afin d'établir des relations saines.

9.2.2.1 Identifier les styles (p. ex., passif, agressif, assertif) et les composantes de la communication verbale, non verbale et symbolique.

9.2.2.2 Démontrer des compétences et des techniques de communication efficace et d'établissement de limites.

9.2.2.3 Décrire l'incidence de la technologie actuelle sur les relations.

9.2.2.4 Décrire des variations culturelles des styles de communication.

12.2.2.1 Identifier les styles (p. ex., passif, agressif, assertif) et les composantes de la communication verbale et non verbale.

12.2.2.2 Démontrer des compétences et des techniques de communication efficace et d'établissement de limites.

12.2.2.3 Évaluer l'incidence de la technologie actuelle sur les relations.

12.2.2.4 Expliquer comment la sensibilisation et la compréhension culturelles peuvent faciliter la communication.

0487 Études de la famille (crédit complet)

9^e année

10^e année

11^e année

12^e année

But 2 : Démontrer une compréhension des relations et des influences. *(suite)*

RAG 2.2 : Acquérir une compréhension des stratégies de communication et de résolution des conflits afin d'établir des relations saines. *(suite)*

9.2.2.5 Examiner les façons dont une communication efficace et inefficace a une incidence sur les relations.

9.2.2.6 Déterminer quel modèle de résolution de conflits est le plus efficace pour résoudre les conflits.

9.2.2.7 Démontrer des compétences efficaces en communication et en résolution de conflits pour établir et entretenir des relations.

12.2.2.5 Résumer les façons dont une communication efficace ou inefficace a une incidence sur les relations.

12.2.2.6 Déterminer quel modèle de résolution de conflits est le plus efficace pour résoudre les conflits.

12.2.2.7 Appliquer des compétences efficaces en communication et en résolution de conflits pour établir et entretenir des relations.

0487 Études de la famille (crédit complet)

9^e année

10^e année

11^e année

12^e année

But 2 : Démontrer une compréhension des relations et des influences. (*suite*)

RAG 2.3 : Démontrer une compréhension des relations d'engagement.

12.2.3.1 Analyser comment les institutions sociales (p. ex., éducation, politique, famille, culture/tradition, médias, religion, tendances économiques et sociétales) influencent les relations et la décision de s'engager dans une relation d'engagement.

12.2.3.2 Décrire les différences entre les attentes et les limites dans les relations (p. ex., en ce qui concerne les rôles, la monogamie, l'équité, le temps partagé, la loyauté, l'ouverture et la sexualité).

12.2.3.3 Identifier les façons dont les gens initient des relations amoureuses et analyser l'importance des tendances démographiques récentes.

12.2.3.4 Comparer et contraster les principes ou les théories de l'attraction, de l'engouement et de l'amour, et décrire la recherche qui appuie ou contredit les principes et théories.

0487 Études de la famille (crédit complet)

9^e année

10^e année

11^e année

12^e année

But 2 : Démontrer une compréhension des relations et des influences. *(suite)*

RAG 2.3 : Démontrer une compréhension des relations d'engagement. *(suite)*

12.2.3.5 Étudier les influences culturelles sur les coutumes de séduction (p. ex., mariage, fréquentations).

12.2.3.6 Examiner les facteurs qui influent sur l'état de préparation au mariage et à la cohabitation.

12.2.3.7 Décrire comment la relation entre partenaires conjugaux change tout au long du cycle de vie.

12.2.3.8 Décrire et analyser les caractéristiques de relations saines et malsaines et des stratégies de maintien (p. ex., dimension émotionnelle, financière, sexuelle, verbale, physique, spirituelle).

0487 Études de la famille (crédit complet)

9^e année

10^e année

11^e année

12^e année

But 2 : Démontrer une compréhension des relations et des influences. *(suite)*

RAG 2.3 : Démontrer une compréhension des relations d'engagement. *(suite)*

12.2.3.9 Décrire et évaluer les stratégies pour mettre fin à une relation.

12.2.3.10 Identifier les stratégies efficaces que les gens peuvent utiliser lorsqu'ils doivent composer avec le changement ou la perte d'une relation importante (p. ex., se confier à des amis, demander conseil, prendre le temps de faire son deuil).

12.2.3.11 Examiner les résultats sociaux, émotionnels, financiers et juridiques de la fin d'une relation à long terme.

0487 Études de la famille (crédit complet)

9^e année

10^e année

11^e année

12^e année

But 3 : Démontrer une compréhension de la santé et du bien-être.

Les enseignants sont invités à consulter des ressources supplémentaires ou d'autres professionnels pour mettre en œuvre les résultats d'apprentissage visés par ce but.

RAG 3.1 : Démontrer une compréhension du développement de l'identité personnelle et du caractère.

9.3.1.1 Identifier les composantes et démontrer une compréhension des facteurs qui influencent leur propre concept de soi.

9.3.1.2 Définir et distinguer le concept de soi et l'estime de soi en réfléchissant à son propre sentiment d'appartenance.

9.3.1.3 Définir des stratégies (interaction et environnement) pour favoriser un concept de soi positif.

11.3.1.1 Identifier les composantes et démontrer une compréhension des facteurs qui influencent le concept de soi des enfants et des adolescents.

11.3.1.2 Réfléchir à la relation entre le concept de soi et le comportement chez les enfants et les adolescents.

11.3.1.3 Démontrer et évaluer des stratégies (interaction et environnement) pour favoriser un concept de soi positif chez les enfants et les adolescents.

12.3.1.1 Identifier les composantes et démontrer une compréhension des facteurs qui influencent leur propre concept de soi.

12.3.1.2 Réfléchir à la relation entre le concept de soi et le comportement.

12.3.1.3 Démontrer et évaluer des stratégies (interaction et environnement) pour favoriser un concept de soi positif.

0487 Études de la famille (crédit complet)

9^e année

10^e année

11^e année

12^e année

But 3 : Démontrer une compréhension de la santé et du bien-être. *(suite)*

RAG 3.2 : Acquérir une compréhension des valeurs, de l'établissement de buts et de la prise de décision.

Remarque : Les résultats d'apprentissage peuvent être intégrés tout au long du cours.

9.3.2.1 Définir les valeurs et les buts et en discuter.	10.3.2.1 →	11.3.2.1 →	12.3.2.1 →
9.3.2.2 Identifier les facteurs qui influencent les valeurs et les buts.	10.3.2.2 →	11.3.2.2 →	12.3.2.2 →
9.3.2.3 Démontrer une compréhension de la façon dont les valeurs influencent les buts et les décisions.	10.3.2.3 →	11.3.2.3 →	12.3.2.3 →
9.3.2.4 Appliquer des processus décisionnels à des situations.	10.3.2.4 →	11.3.2.4 →	12.3.2.4 →

RAG 3.3 : Démontrer une compréhension de la formation de la personnalité et de l'identité.

9.3.3.1 Définir la personnalité et les traits de personnalité.		12.3.3.1 Définir la personnalité et les traits de personnalité, et examiner des théories de la personnalité (p. ex., Lewin, Jung, Adler).
9.3.3.2 Examiner les facteurs qui ont une incidence sur le développement de la personnalité.		12.3.3.2 Examiner les facteurs qui ont une incidence sur le développement de la personnalité.

0487 Études de la famille (crédit complet)

9^e année

10^e année

11^e année

12^e année

But 3 : Démontrer une compréhension de la santé et du bien-être. *(suite)*

RAG 3.3 : Démontrer une compréhension de la formation de la personnalité et de l'identité. *(suite)*

9.3.3.3 Identifier et expliquer les identités multiples qui définissent qui nous sommes et décrire comment elles façonnent notre expérience particulière de privilège et d'oppression.

9.3.3.4 Définir la sexualité et décrire les composantes de la roue de la sexualité.

9.3.3.5 Définir l'éventail de la terminologie associée à diverses identités et expressions sexuelles et de genre.

9.3.3.6 Identifier et remettre en question certains mythes et stéréotypes clés associés à diverses identités et expressions sexuelles et de genre.

9.3.3.7 Identifier des ressources qui appuient des collectivités saines et diversifiées.

12.3.3.3 Identifier et expliquer les identités multiples qui définissent qui nous sommes et décrire comment elles façonnent notre expérience particulière de privilège et d'oppression.

12.3.3.4 Décrire l'éventail de la diversité en termes de sexe biologique, de genre et d'orientation sexuelle.

12.3.3.5 Définir l'éventail de la terminologie associée à diverses identités et expressions sexuelles et de genre.

12.3.3.6 Déterminer les répercussions des mythes et des stéréotypes associés à diverses identités et expressions sexuelles et de genre.

12.3.3.7 Effectuer une recherche sur des ressources qui soutiennent des collectivités saines et diversifiées.

0487 Études de la famille (crédit complet)

9^e année

10^e année

11^e année

12^e année

But 3 : Démontrer une compréhension de la santé et du bien-être. *(suite)*

RAG 3.4 : Démontrer une compréhension de la santé mentale et du bien-être.

9.3.4.1 Décrire des perspectives culturelles de la santé et du bien-être.

11.3.4.1 Décrire des perspectives culturelles de la santé et du bien-être des enfants et des adolescents.

12.3.4.1 Effectuer une recherche sur les perspectives culturelles de l'équilibre et de la santé globale en matière de bien-être de la personne.

9.3.4.2 Identifier des problèmes de santé mentale courants qui touchent les adolescents.

11.3.4.2 Décrire des problèmes de santé mentale qui touchent les enfants et les adolescents.

12.3.4.2 Effectuer une recherche sur les problèmes de santé mentale qui touchent les populations adultes.

9.3.4.3 Décrire des facteurs qui ont une incidence sur la santé mentale des adolescents.

11.3.4.3 Décrire des facteurs qui ont une incidence sur la santé mentale des enfants et des adolescents.

12.3.4.3 Effectuer une recherche sur des ressources communautaires qui soutiennent la santé mentale.

9.3.4.4 Définir la stigmatisation et identifier la stigmatisation associée à la maladie mentale dans la société.

11.3.4.4 Identifier des stratégies qui réduisent la stigmatisation associée à la santé mentale dans la société.

12.3.4.4 Effectuer une recherche sur des stratégies visant à surmonter les obstacles systémiques à la santé et au bien-être (p. ex., Commission des droits de la personne).

9.3.4.5 Indiquer où et comment accéder à des services de santé mentale.

11.3.4.5 Indiquer où et comment accéder à des services de santé mentale.

12.3.4.5 →

0487 Études de la famille (crédit complet)

9^e année

10^e année

11^e année

12^e année

But 3 : Démontrer une compréhension de la santé et du bien-être. (*suite*)

RAG 3.5 : Démontrer une compréhension du bien-être financier.

9.3.5.1 Définir la capacité financière, la vulnérabilité financière et le bien-être financier.

10.3.5.1 Identifier les composantes de la capacité financière, de la vulnérabilité financière et du bien-être financier.

11.3.5.1 Décrire les facteurs qui influent sur la capacité financière, la vulnérabilité financière et les obstacles au bien-être financier.

12.3.5.1 Évaluer les facteurs qui influent sur la capacité financière, la vulnérabilité financière et les obstacles au bien-être financier.

9.3.5.2 Définir le coût de renonciation et identifier les facteurs qui influencent les décisions financières individuelles et l'incidence du coût de renonciation sur les individus.

10.3.5.2 →

11.3.5.2 Définir le coût de renonciation et identifier les facteurs qui influencent les décisions financières individuelles et l'incidence du coût de renonciation sur les familles.

12.3.5.2 Définir le coût de renonciation et identifier les facteurs qui influencent les décisions financières individuelles et l'incidence du coût de renonciation sur les individus et les familles.

9.3.5.3 Déterminer le rôle de l'économie et son incidence sur le bien-être financier individuel.

10.3.5.3 Démontrer une compréhension du rôle de l'économie et de son incidence sur le bien-être financier des familles.

11.3.5.3 Analyser le rôle de l'économie et son incidence sur le bien-être financier des familles.

12.3.5.3 Effectuer une recherche sur le rôle de l'économie et son incidence sur le bien-être financier des familles.

9.3.5.4 Définir la hiérarchie des besoins de Maslow et son lien avec la gestion des finances personnelles.

10.3.5.4 Définir la hiérarchie des besoins de Maslow et son lien avec la gestion des finances des familles.

11.3.5.4 Préparer un budget personnel, l'analyser et en évaluer la viabilité.

12.3.5.4 Préparer un budget d'un ménage, l'analyser et en évaluer la viabilité.

0487 Études de la famille (crédit complet)

9^e année

10^e année

11^e année

12^e année

But 3 : Démontrer une compréhension de la santé et du bien-être. *(suite)*

RAG 3.5 : Démontrer une compréhension du bien-être financier. *(suite)*

9.3.5.5 Identifier des institutions financières ainsi que les produits et services qu'elles offrent aux individus et aux familles.

10.3.5.5 Comparer et contraster des institutions financières et les produits et services qu'elles offrent aux individus et aux familles.

11.3.5.5 Identifier des stratégies pour protéger ses finances personnelles et prévenir le vol d'identité.

12.3.5.5 Identifier et décrire des lois et ententes relatives aux produits et services financiers (p. ex., Agence de la consommation en matière financière du Canada, Commission des valeurs mobilières du Manitoba).

9.3.5.6 Décrire et évaluer des stratégies d'épargne personnelle.

10.3.5.6 Comparer et contraster des types de produits et services d'épargne, d'investissement et d'assurance.

11.3.5.6 Comparer et contraster des options et coûts de crédit.

12.3.5.6 Décrire et évaluer des stratégies d'accès et de gestion du crédit et de la dette des individus et des ménages.

9.3.5.7 Décrire les tendances technologiques actuelles et futures des finances individuelles et familiales.

10.3.5.7 Étudier les tendances technologiques actuelles et futures des finances individuelles et familiales.

11.3.5.7 Évaluer les tendances actuelles et futures des finances individuelles et familiales en ce qui a trait à leurs avantages réels ou apparents pour les consommateurs canadiens.

12.3.5.7 Évaluer les tendances actuelles et futures des finances individuelles et familiales en fonction de leurs avantages réels ou apparents pour les populations mondiales.

11.3.5.8 Développer une philosophie personnelle pour atteindre l'indépendance financière.

12.3.5.8 →

0487 Études de la famille (crédit complet)

9^e année

10^e année

11^e année

12^e année

But 3 : Démontrer une compréhension de la santé et du bien-être. (*suite*)

RAG 3.6 : Démontrer une compréhension de la santé et du bien-être sexuels et génésiques.

9.3.6.1 Décrire les facteurs environnementaux qui favorisent des choix positifs et sains en matière de santé et de bien-être sexuels.

10.3.6.1 →

12.3.6.1 Décrire les facteurs environnementaux qui favorisent des choix positifs et sains en matière de santé et de bien-être sexuels.

9.3.6.2 Démontrer une compréhension de la sexualité en tant que partie positive et intégrale de la condition humaine.

10.3.6.2 →

12.3.6.2 Démontrer une compréhension de la sexualité en tant que partie positive et intégrale de la condition humaine.

9.3.6.3 Identifier des lois et des déclarations relatives aux droits sexuels et génésiques (p. ex., *Charte canadienne des droits et libertés*, loi sur l'âge de consentement, Organisation mondiale de la santé).

10.3.6.3 →

12.3.6.3 Identifier des lois et des déclarations relatives aux droits sexuels et génésiques (p. ex., *Charte canadienne des droits et libertés*, loi sur l'âge de consentement, Organisation mondiale de la santé).

9.3.6.4 Décrire les appareils génitaux et le processus de fécondation.

10.3.6.4 →

12.3.6.4 Décrire les appareils génitaux et le processus de fécondation.

0487 Études de la famille (crédit complet)

9^e année

10^e année

11^e année

12^e année

But 3 : Démontrer une compréhension de la santé et du bien-être. *(suite)*

RAG 3.6 : Démontrer une compréhension de la santé et du bien-être sexuels et génésiques. *(suite)*

9.3.6.5 Démontrer une compréhension du lien entre les valeurs personnelles et la prise de décision sexuelle (p. ex., évaluer l'état de préparation aux comportements sexuels, évaluer l'état de préparation au rôle parental, planifier et fixer des buts pour l'avenir).

10.3.6.5 →

12.3.6.5 Démontrer une compréhension du lien entre les valeurs personnelles et la prise de décision sexuelle (p. ex., évaluer l'état de préparation aux comportements sexuels, évaluer l'état de préparation au rôle parental, planifier et fixer des buts pour l'avenir).

9.3.6.6 Identifier les différentes options disponibles pour la contraception et la prévention des infections transmissibles sexuellement.

10.3.6.6 Effectuer une recherche sur les progrès technologiques en matière de contraception et les choix qu'ils permettent.

12.3.6.6 Effectuer une recherche sur l'état des droits et de la justice en matière de procréation.

9.3.6.7 Indiquer où et comment trouver des renseignements et services complets sur la santé sexuelle et génésique pour les adolescents.

10.3.6.7 →

12.3.6.7 Indiquer où et comment trouver des renseignements et services complets sur la santé sexuelle et génésique pour les adultes.

0487 Études de la famille (crédit complet)

9^e année

10^e année

11^e année

12^e année

But 4 : Démontrer une compréhension des principes fondamentaux du rôle parental et de l'aidant naturel.

Les enseignants sont invités à consulter des ressources supplémentaires, des Aînés ou des gardiens du savoir lorsqu'ils réalisent les résultats d'apprentissage autochtones dans le cadre des protocoles traditionnels. Voir l'annexe 2.

RAG 4.1 : Démontrer une compréhension des qualités personnelles et des circonstances qui dénotent la préparation au rôle parental.

10.4.1.1 Décrire et expliquer les rôles et les responsabilités des parents de nourrissons et de bambins.

10.4.1.2 Définir les rôles d'un parent, d'un tuteur et d'un aidant naturel, et indiquer diverses façons d'acquérir ces rôles.

10.4.1.3 Décrire le bien-être personnel, psychologique, physique et financier ainsi que l'état de préparation philosophique au rôle parental.

10.4.1.4 Reconnaître les effets de la parentalité sur la vie personnelle et familiale.

11.4.1.1 Décrire et expliquer les rôles et évaluer les responsabilités des parents d'enfants et d'adolescents.

11.4.1.2 Comparer les rôles du parent, du tuteur et de l'aidant naturel.

11.4.1.3 →

11.4.1.4 Analyser la façon dont la vie personnelle et familiale est affectée par la parentalité.

12.4.1.1 Décrire et expliquer les rôles et évaluer les responsabilités des parents tout au long du cycle de vie.

12.4.1.2 Définir les rôles d'un parent, d'un tuteur et d'un aidant naturel d'adultes, et identifier diverses situations de fourniture de soins (p. ex., médicaux, sociaux, économiques, culturels, émotionnels).

12.4.1.4 Analyser l'incidence du rôle parental et de l'aidant naturel à des adultes sur la vie personnelle et familiale.

0487 Études de la famille (crédit complet)

9^e année

10^e année

11^e année

12^e année

But 4 : Démontrer une compréhension des principes fondamentaux du rôle parental et de l'aidant naturel. *(suite)*

RAG 4.1 : Démontrer une compréhension des qualités personnelles et des circonstances qui dénotent la préparation au rôle parental. *(suite)*

10.4.1.5 Indiquer les raisons pour lesquelles certaines personnes choisissent de ne pas devenir parents.

11.4.1.5 Indiquer les raisons pour lesquelles certaines personnes choisissent de ne pas devenir parents ainsi que les répercussions à court et à long terme de cette décision.

10.4.1.6 Identifier les facteurs de santé génésique et les défis liés à la fertilité et aux méthodes alternatives de conception.

RAG 4.2 : Démontrer une compréhension du développement prénatal et de la naissance.

10.4.2.1 Décrire le processus de développement embryonnaire/ fœtal et les changements maternels durant les trois trimestres de la grossesse.

10.4.2.2 Comparer les répercussions physiques, sociales, émotionnelles et économiques de la grossesse, du travail, de l'accouchement et des soins postnataux à différents âges de la mère (p. ex., grossesse chez l'adolescente, âge avancé de la mère).

0487 Études de la famille (crédit complet)

9^e année

10^e année

11^e année

12^e année

But 4 : Démontrer une compréhension des principes fondamentaux du rôle parental et de l'aidant naturel. *(suite)*

RAG 4.2 : Démontrer une compréhension du développement prénatal et de la naissance. *(suite)*

10.4.2.3 Décrire les contributions que l'on peut apporter pour favoriser une grossesse saine.

10.4.2.4 Identifier et évaluer les facteurs liés au mode de vie qui influent sur la santé de la mère et du fœtus.

10.4.2.5 Cerner les anomalies et les anomalies de naissance pouvant découler de facteurs présents pendant la grossesse (p. ex., environnement, hérédité et autres).

10.4.2.6 Examiner la technologie disponible pour l'évaluation prénatale et les choix qu'elle permet.

0487 Études de la famille (crédit complet)

9^e année

10^e année

11^e année

12^e année

But 4 : Démontrer une compréhension des principes fondamentaux du rôle parental et de l'aïdant naturel. *(suite)*

RAG 4.2 : Démontrer une compréhension du développement prénatal et de la naissance. *(suite)*

10.4.2.7 Décrire les processus de travail et d'accouchement, et indiquer les complications qui peuvent survenir.

10.4.2.8 Décrire les soins prodigués à la mère et au nouveau-né en mettant l'accent sur l'alimentation, les soins personnels et l'importance du lien ou de l'attachement initial.

10.4.2.9 Identifier les complications possibles et les soins qui peuvent être requis pour la mère et le nouveau-né tout au long de la période postnatale.

0487 Études de la famille (crédit complet)

9^e année

10^e année

11^e année

12^e année

But 4 : Démontrer une compréhension des principes fondamentaux du rôle parental et de l'aidant naturel. *(suite)*

RAG 4.3 : Démontrer la capacité d'établir un environnement sain et sécuritaire pour les enfants.

10.4.3.1 Identifier et décrire les différentes options en matière de prestation de soins et de rôle parental pour répondre aux besoins des nourrissons et des bambins.

10.4.3.2 Décrire diverses mesures pour assurer la sécurité et la santé physiques des enfants.

10.4.3.3 Expliquer l'éventail d'options d'alimentation saine pour les nourrissons et les bambins (p. ex., allaitement, préparation, introduction aux aliments solides).

10.4.3.4 Développer des compétences pratiques pour les routines de soins des nourrissons et des bambins (p. ex., couches, bain et alimentation).

11.4.3.1 Examiner l'incidence des diverses options de prestation de soins et de rôle parental pour répondre aux besoins des enfants.

11.4.3.2 Décrire et démontrer des procédures pour assurer la sécurité physique des enfants, prévenir les blessures et gérer les urgences avec les enfants.

11.4.3.3 Décrire l'importance d'aliments et de menus nutritifs pour établir de saines habitudes alimentaires tout en tenant compte des intolérances et des allergies.

11.4.3.4 Développer des compétences pratiques pour les routines de soins aux enfants (p. ex., toilette, sieste, brossage des dents, alimentation et habillement).

0487 Études de la famille (crédit complet)

9^e année

10^e année

11^e année

12^e année

But 4 : Démontrer une compréhension des principes fondamentaux du rôle parental et de l'aidant naturel. *(suite)*

RAG 4.3 : Démontrer la capacité d'établir un environnement sain et sécuritaire pour les enfants. *(suite)*

11.4.3.5 Effectuer une recherche sur les maladies et infections infantiles et le rôle de l'immunisation.

11.4.3.6 Effectuer une recherche sur diverses stratégies qui appuient la diversité et l'inclusion des enfants.

RAG 4.4 : Démontrer une compréhension des styles et pratiques parentaux.

10.4.4.1 Identifier et décrire différents styles parentaux et évaluer leur influence sur la dynamique familiale avec les nourrissons et les bambins.

10.4.4.2 Décrire comment les différents styles parentaux influent sur la croissance et le développement des nourrissons et des bambins (p. ex., encadrement et discipline, résilience, autorégulation, incapacité à s'épanouir, confiance, compétence).

11.4.4.1 Réfléchir aux styles parentaux et évaluer leur influence sur la dynamique familiale avec les enfants.

11.4.4.2 Décrire comment les différents styles parentaux influencent la croissance et le développement de l'enfant (p. ex., encadrement et discipline, résilience, autorégulation, incapacité à s'épanouir, confiance, compétence).

0487 Études de la famille (crédit complet)

9^e année

10^e année

11^e année

12^e année

But 4 : Démontrer une compréhension des principes fondamentaux du rôle parental et de l'aïdant naturel. *(suite)*

RAG 4.4 : Démontrer une compréhension des styles et pratiques parentaux. *(suite)*

10.4.4.3 Décrire l'incidence inadéquate ou inappropriée de soins accordés aux nourrissons et aux bambins.

11.4.4.3 Effectuer une recherche sur l'incidence inadéquate ou inappropriée de soins accordés aux enfants.

10.4.4.4 Répertorier des moyens par lesquels les familles transmettent leur culture, leur religion et leur patrimoine aux enfants (p. ex., contes, arts, festivals, religion et rituels).

11.4.4.4 Décrire comment la culture, la religion et le patrimoine influencent les pratiques de soins parentaux.

10.4.4.5 Décrire comment les expériences vécues personnellement peuvent limiter ou enrichir les capacités parentales de transmettre la langue, la culture et le patrimoine.

11.4.4.5 Effectuer une recherche sur l'incidence des expériences vécues personnellement qui peuvent limiter ou enrichir les capacités parentales de transmettre la langue, la culture et le patrimoine.

10.4.4.6 Expliquer où et comment les parents et les familles peuvent accéder à des services et soutiens qui favorisent la résilience.

11.4.4.6 →

0487 Études de la famille (crédit complet)

9^e année

10^e année

11^e année

12^e année

But 4 : Démontrer une compréhension des principes fondamentaux du rôle parental et de l'aidant naturel. (*suite*)

RAG 4.5 : Démontrer la capacité de favoriser des relations positives avec les enfants et les adultes.

10.4.5.1 Identifier des facteurs qui favorisent un environnement positif pour les nourrissons et les bambins (p. ex., inclusion/diversité, espace matériel, éclairage, matériaux et expériences, soins affectifs, formation/ratios du personnel).

10.4.5.2 Décrire les avantages des routines et des limites pour les nourrissons et les bambins.

10.4.5.3 Examiner des stratégies visant à établir et à maintenir des relations en favorisant les comportements prosociaux, l'estime de soi positive et l'autorégulation, et les compétences en résolution de conflits chez les bambins.

10.4.5.4 Décrire comment les adultes peuvent être des modèles positifs pour les nourrissons et les bambins.

11.4.5.1 Déterminer les comportements de fourniture de soins qui favorisent un environnement positif pour les enfants et les adolescents (p. ex. inclusion/diversité, espace matériel, éclairage, matériaux et expériences, soins affectifs, formation/ratios du personnel).

11.4.5.2 Décrire les avantages des routines et des limites pour les enfants.

11.4.5.3 Examiner des stratégies pour établir et maintenir des relations en encourageant les comportements prosociaux, l'estime de soi positive et l'autorégulation, et les compétences en résolution de conflits chez les enfants ou les adolescents.

11.4.5.4 Décrire comment les adultes peuvent être des modèles positifs pour les enfants.

0487 Études de la famille (crédit complet)

9^e année

10^e année

11^e année

12^e année

But 4 : Démontrer une compréhension des principes fondamentaux du rôle parental et de l'aidant naturel. *(suite)*

RAG 4.5 : Démontrer la capacité de favoriser des relations positives avec les enfants et les adultes. *(suite)*

10.4.5.5 Décrire comment les expériences vécues personnellement peuvent limiter ou enrichir les capacités parentales ou de fournisseur de soins, y compris le comportement du parent ou du fournisseur de soins.

11.4.5.5 →

10.4.5.6 Développer une philosophie personnelle pour prendre soin des nourrissons et des bambins avec une attitude bienveillante.

11.4.5.6 Développer une philosophie personnelle pour prendre soin des enfants et des adolescents avec une attitude bienveillante.

RAG 4.6 : Démontrer une compréhension des pratiques de jeu durant l'enfance.

10.4.6.1 Analyser le rôle de l'environnement d'apprentissage (intérieur et extérieur) dans l'apprentissage et le comportement des nourrissons et des bambins.

11.4.6.1 Analyser le rôle de l'environnement d'apprentissage (intérieur et extérieur) dans l'apprentissage et le comportement des enfants et des adolescents.

10.4.6.2 Définir, décrire et expliquer comment le jeu enrichit le développement des nourrissons et des bambins.

11.4.6.2 Définir, décrire et expliquer comment le jeu enrichit le développement de l'enfant.

0487 Études de la famille (crédit complet)

9^e année

10^e année

11^e année

12^e année

But 4 : Démontrer une compréhension des principes fondamentaux du rôle parental et de l'aidant naturel. (*suite*)

RAG 4.6 : Démontrer une compréhension des pratiques de jeu durant l'enfance. (*suite*)

10.4.6.4 Catégoriser les jouets, les livres et les jeux adaptés au développement des nourrissons et des bambins.

10.4.6.5 Comparer et contraster les types de jeu des nourrissons et des bambins (p. ex., solitaire, parallèle, coopératif, associatif, compétitif).

10.4.6.6 Comparer des expériences personnelles du jeu durant son enfance à celles observées chez les enfants aujourd'hui.

10.4.6.7 Consulter l'article 31 de la *Convention des Nations Unies relative aux droits de l'enfant*, concernant le droit de jouer.

11.4.6.4 Catégoriser les jouets, les livres et les jeux adaptés au développement des enfants.

11.4.6.5 Comparer et contraster les types de jeu des enfants (p. ex., solitaire, parallèle, coopératif, associatif, compétitif).

11.4.6.6 Comparer des expériences personnelles du jeu pendant sa jeunesse à celles observées chez les jeunes aujourd'hui.

11.4.6.7 Consulter l'article 31 de la *Convention des Nations Unies relative aux droits de l'enfant*, et démontrer une compréhension du droit de jouer dans une perspective globale.

0487 Études de la famille (crédit complet)

9^e année

10^e année

11^e année

12^e année

But 4 : Démontrer une compréhension des principes fondamentaux du rôle parental et de l'aïdant naturel. *(suite)*

RAG 4.7 : Démontrer une compréhension de l'âge adulte et de l'adulte vieillissant.

12.4.7.1 Appliquer le cycle de vie et l'espérance de vie des adultes à diverses perspectives culturelles.

12.4.7.2 Examiner les facteurs qui influent sur la façon dont les adultes répondent à leurs besoins et à leurs désirs (p. ex., logement, nutrition, socialisation, planification financière et soins de santé)

12.4.7.3 Analyser les diverses options de vie autonome et à charge disponibles pour répondre aux besoins des adultes.

12.4.7.4 Étudier les répercussions du choix de mode de vie et le lien avec les problèmes de santé pour les adultes et adultes vieillissants.

12.4.7.5 Identifier les contributions des adultes vieillissants dans une perspective culturelle.

12.4.7.6 Développer une philosophie personnelle qui témoigne du respect pour les adultes vieillissants.

0487 Études de la famille (crédit complet)

9^e année

10^e année

11^e année

12^e année

But 5 : Démontrer une compréhension de la citoyenneté et de la durabilité.

RAG 5.1 : Démontrer une compréhension des tendances touchant les familles canadiennes.

Les enseignants sont invités à consulter des ressources supplémentaires, des Aînés ou des gardiens du savoir lorsqu'ils réalisent les résultats autochtones dans le cadre des protocoles traditionnels. Voir l'annexe 2.

9.5.1.1 Identifier et décrire les caractéristiques démographiques actuelles des familles canadiennes.

12.5.1.1 Examiner les caractéristiques démographiques actuelles des familles canadiennes et distinguer les faits des opinions.

9.5.1.2 Développer une philosophie personnelle sur les perspectives historiques et contemporaines fondées sur la « vérité » des familles autochtones au Canada avec un engagement envers l'apprentissage continu.

12.5.1.2 Développer une philosophie personnelle sur les perspectives historiques et contemporaines fondées sur la « vérité » des familles autochtones au Canada avec un engagement envers l'apprentissage continu.

9.5.1.3 Examiner les effets de l'immigration, de la migration, des personnes déplacées et des réfugiés sur le profil changeant des familles canadiennes avec un engagement envers l'apprentissage continu.

12.5.1.3 Examiner les effets de l'immigration, de la migration, des personnes déplacées et des réfugiés sur le profil changeant des familles canadiennes avec un engagement envers l'apprentissage continu.

0487 Études de la famille (crédit complet)

9^e année

10^e année

11^e année

12^e année

But 5 : Démontrer une compréhension de la citoyenneté et de la durabilité. (*suite*)

RAG 5.2 : Démontrer une compréhension de la diversité qui existe parmi les familles.

9.5.2.1 Définir les rôles individuels dans une perspective culturelle et les différences et similitudes qui existent dans les familles.

9.5.2.2 Acquérir une compréhension des lois et des accords relatifs aux droits de la personne des enfants et des adolescents (p. ex., *Convention des Nations Unies relative aux droits de l'enfant, Loi sur les services à l'enfant et à la famille du Manitoba, Code des droits de la personne du Manitoba*).

12.5.2.1 Effectuer une recherche sur les différences et les similitudes qui existent dans les familles en ce qui concerne la culture, les rôles individuels, l'économie, la géographie et la structure.

12.5.2.2 Acquérir une compréhension des lois et des accords, et analyser leur impact global sur les droits de la personne des individus et des familles (p. ex., *Charte canadienne des droits et libertés, Déclaration des Nations Unies sur les droits des peuples autochtones, Convention des Nations Unies relative aux droits des personnes handicapées, etc.*).

0487 Études de la famille (crédit complet)

9^e année

10^e année

11^e année

12^e année

But 5 : Démontrer une compréhension de la citoyenneté et de la durabilité. (*suite*)

RAG 5.3 : Démontrer une compréhension de la « famille » dans un monde en évolution.

9.5.3.1 Expliquer le lien entre le changement sociétal et la définition changeante de la famille.

9.5.3.2 Identifier et décrire la diversité des formes et des structures familiales.

9.5.3.3 Définir et décrire les fonctions que jouent les familles dans la société.

12.5.3.1 Résumer les forces et les défis des différentes formes et structures familiales.

12.5.3.2 Analyser la capacité de la forme et de la structure de la famille individuelle à remplir les diverses fonctions de la famille.

12.5.3.3 Décrire les changements sociétaux et leur incidence sur les formes et les structures familiales, et en discuter.

12.5.3.4 Comparer et contraster les formes et structures familiales historiques et contemporaines.

0487 Études de la famille (crédit complet)

9 ^e année	10 ^e année	11 ^e année	12 ^e année
<p>But 5 : Démontrer une compréhension de la citoyenneté et de la durabilité. <i>(suite)</i></p> <p>RAG 5.4 : Démontrer une compréhension des situations difficiles pour les individus ou les familles.</p> <p>Remarque : Les résultats d'apprentissage de ce RAG peuvent être intégrés tout au long du cours.</p>			
9.5.4.1 Définir le stress personnel et identifier des causes courantes de stress.	10.5.4.1 Définir le stress et identifier des causes courantes de stress pour les parents.	11.5.4.1 Définir le stress et identifier des causes courantes du stress chez les enfants et les adolescents.	12.5.4.1 Définir le stress et identifier des causes courantes du stress chez les adultes (p. ex., famille, conciliation travail-vie personnelle et gestion du temps).
9.5.4.2 Identifier des symptômes de stress et évaluer le niveau actuel de stress personnel.	10.5.4.2 Identifier des symptômes de stress chez un ou plusieurs parents.	11.5.4.2 Identifier des symptômes de stress chez les enfants et les adolescents.	12.5.4.2 Identifier des symptômes de stress chez les adultes.
9.5.4.3 Déterminer le lien entre le stress et les problèmes de santé.	10.5.4.3 Déterminer le lien entre le stress et les problèmes de santé des parents.	11.5.4.3 Déterminer le lien entre le stress chez les enfants et les adolescents et les problèmes de santé.	12.5.4.3 Déterminer le lien entre le stress et les problèmes de santé chez les adultes.
9.5.4.4 Examiner des stratégies d'adaptation positives et identifier des stratégies d'adaptation négatives face au stress.	10.5.4.4 Étudier des stratégies d'adaptation positives et identifier des stratégies d'adaptation négatives pour un ou des parents face au stress.	11.5.4.4 Analyser des stratégies d'adaptation positives et identifier des stratégies d'adaptation négatives pour les enfants et les adolescents face au stress.	12.5.4.4 Critiquer des stratégies d'adaptation positives et identifier des stratégies d'adaptation négatives pour les adultes face au stress.

0487 Études de la famille (crédit complet)

9^e année

10^e année

11^e année

12^e année

But 5 : Démontrer une compréhension de la citoyenneté et de la durabilité. *(suite)*

RAG 5.4 : Démontrer une compréhension des situations difficiles pour les individus ou les familles. *(suite)*

Remarque : Les résultats d'apprentissage de ce RAG peuvent être intégrés tout au long du cours.

9.5.4.5 Examiner des situations difficiles affectant des individus ou des familles et leurs effets sur le bien-être familial (p. ex., racisme, discrimination, intimidation, toxicomanie, comportements en ligne, préjudices associés à l'adaptation).

10.5.4.5 Examiner des situations difficiles affectant des individus ou des familles et leurs effets sur le bien-être familial (p. ex., mauvais traitements ou négligence envers les enfants, infertilité, enfants et jeunes réfugiés touchés par la guerre, pauvreté, isolement).

11.5.4.5 Examiner des situations difficiles affectant des individus ou des familles et leurs effets sur le bien-être familial (p. ex., changements de lieu, structures familiales, travail des enfants, délinquance, violence, mauvais traitements, traumatismes, toxicomanie, jeu).

12.5.4.5 Examiner des situations difficiles affectant des individus ou des familles et leurs effets sur le bien-être familial (p. ex., difficultés financières, discrimination religieuse et culturelle, maladie, perte et deuil, handicaps, mauvais traitements envers les aînés, négligence, âgisme, problèmes de santé chroniques, conciliation travail-vie personnelle, personnes déplacées et réfugiés, traumatisme historique).

9.5.4.6 Proposer et évaluer des stratégies pour prendre des mesures dans les situations difficiles qui affectent des familles.

10.5.4.6 →

11.5.4.6 →

12.5.4.6 →

9.5.4.7 Identifier des facteurs qui renforcent les individus ou les familles dans des situations difficiles.

10.5.4.7 →

11.5.4.7 →

12.5.4.7 →

0487 Études de la famille (crédit complet)

9^e année

10^e année

11^e année

12^e année

But 5 : Démontrer une compréhension de la citoyenneté et de la durabilité. *(suite)*

RAG 5.4 : Démontrer une compréhension des situations difficiles pour les individus ou les familles. *(suite)*

Remarque : Les résultats d'apprentissage de ce RAG peuvent être intégrés tout au long du cours.

9.5.4.8 Identifier des ressources pertinentes disponibles pour soutenir les individus ou les familles (p. ex., ressources communautaires, provinciales et fédérales).	10.5.4.8 →	11.5.4.8 →	12.5.4.8 →
---	------------	------------	------------

0487 Études de la famille (crédit complet)

9^e année

10^e année

11^e année

12^e année

But 6 : Démontrer une compréhension du développement de carrière et des compétences requises.

RAG 6.1 : Démontrer ses compétences personnelles et sociales.

Remarque : Les RAG 6.1 à 6.5 doivent être intégrés tout au long du cours d'études de la famille et ne sont pas envisagés comme une unité d'études.

9.6.1.1 Démontrer une compréhension des autres et de leurs perspectives.

10.6.1.1 →

11.6.1.1 →

12.6.1.1 →

9.6.1.2 Communiquer efficacement avec les autres.

10.6.1.2 →

11.6.1.2 →

12.6.1.2 →

9.6.1.3 Participer de façon positive.

10.6.1.3 →

11.6.1.3 →

12.6.1.3 →

9.6.1.4 Se montrer responsable de ses actes.

10.6.1.4 →

11.6.1.4 →

12.6.1.4 →

9.6.1.5 Écouter pour comprendre et apprendre.

10.6.1.5 →

11.6.1.5 →

12.6.1.5 →

9.6.1.6 Favoriser son épanouissement personnel grâce à l'apprentissage continu.

10.6.1.6 →

11.6.1.6 →

12.6.1.6 →

0487 Études de la famille (crédit complet)

9^e année

10^e année

11^e année

12^e année

But 6 : Démontrer une compréhension du développement de carrière et des compétences requises. *(suite)*

RAG 6.2 : Faire preuve de capacité de réflexion et de prise de décision.

9.6.2.1 Expliquer sa réflexion aux autres d'une manière claire, précise, logique et complète.	10.6.2.1 →	11.6.2.1 →	12.6.2.1 →
9.6.2.2 Utiliser la réflexion innovatrice dans la prise de décision.	10.6.2.2 →	11.6.2.2 →	12.6.2.2 →
9.6.2.3 Comparer et contraster des approches courantes de la prise de décision.	10.6.2.3 →	11.6.2.3 →	12.6.2.3 →
9.6.2.4 Déterminer les facteurs qui influent sur la prise de décision.	10.6.2.4 →	11.6.2.4 →	12.6.2.4 →
9.6.2.5 Distinguer les faits des opinions pour prendre des décisions efficaces.	10.6.2.5 →	11.6.2.5 →	12.6.2.5 →
9.6.2.6 Prédire et analyser le résultat d'une décision.	10.6.2.6 →	11.6.2.6 →	12.6.2.6 →
9.6.2.7 Appliquer des stratégies décisionnelles à l'apprentissage, à la vie et au travail.	10.6.2.7 →	11.6.2.7 →	12.6.2.7 →

0487 Études de la famille (crédit complet)

9^e année

10^e année

11^e année

12^e année

But 6 : Démontrer une compréhension du développement de carrière et des compétences requises. *(suite)*

RAG 6.3 : Démontrer des aptitudes au travail d'équipe.

9.6.3.1 Démontrer la capacité de travailler de façon autonome et en collaboration en tant que membre de l'équipe.

10.6.3.1 →

11.6.3.1 →

12.6.3.1 →

9.6.3.2 Élaborer des stratégies pour établir des relations de travail positives et respectueuses avec tous les membres de l'équipe.

10.6.3.2 →

11.6.3.2 →

12.6.3.2 →

9.6.3.3 Reconnaître et prendre en compte les opinions et les contributions des membres de l'équipe afin d'établir un consensus pour atteindre les buts individuels et d'équipe.

10.6.3.3 →

11.6.3.3 →

12.6.3.3 →

9.6.3.4 Utiliser diverses stratégies pour résoudre les conflits de façon pacifique et équitable dans le respect des autres.

10.6.3.4 →

11.6.3.4 →

12.6.3.4 →

9.6.3.5 Collaborer avec les autres pour établir et déterminer les rôles, les buts et les responsabilités des membres individuels et de l'équipe.

10.6.3.5 →

11.6.3.5 →

12.6.3.5 →

0487 Études de la famille (crédit complet)

9^e année

10^e année

11^e année

12^e année

But 6 : Démontrer une compréhension du développement de carrière et des compétences requises. *(suite)*

RAG 6.4 : Démontrer une compréhension des compétences en gestion de projet.

9.6.4.1 Définir, décrire, coordonner, exécuter, évaluer, analyser et réfléchir à un projet individuel ou collectif.

10.6.4.1 →

11.6.4.1 →

12.6.4.1 →

9.6.4.2 Faire preuve de souplesse, d'adaptabilité et de résilience, individuellement et collectivement, au cours du processus du projet et savoir s'adapter à des situations nouvelles et en évolution.

10.6.4.2 →

11.6.4.2 →

12.6.4.2 →

9.6.4.3 Déterminer les compétences et les stratégies requises pour un projet indépendant ou collectif (p. ex., communication, leadership, organisation, travail d'équipe, aptitudes sociales).

10.6.4.3 →

11.6.4.3 →

12.6.4.3 →

9.6.4.4 Identifier et évaluer les compétences transférables après avoir mené à bien un projet individuel ou collectif.

10.6.4.4 →

11.6.4.4 →

12.6.4.4 →

9.6.4.5 Réfléchir aux compétences personnelles et aux stratégies élaborées ainsi qu'à leur application à l'apprentissage, à la vie et au travail.

10.6.4.5 →

11.6.4.5 →

12.6.4.5 →

0487 Études de la famille (crédit complet)

9^e année

10^e année

11^e année

12^e année

But 6 : Démontrer une compréhension du développement de carrière et des compétences requises. (*suite*)

RAG 6.5 : Explorer les carrières liées aux études de la famille.

9.6.5.1 Démontrer une compréhension des possibilités de carrière liées aux études de la famille (p. ex., sciences sociales et sciences humaines comme l'éducation de la petite enfance, le développement des enfants et des adolescents, l'enseignement et l'éducation, la politique publique et le droit, le vieillissement, la planification financière, le travail social, le counseling, la psychologie, la santé publique, la défense des intérêts et le travail sans but lucratif, la vie familiale, le rôle parental).

9.6.5.2 Déterminer comment les intérêts, les connaissances, les compétences, les valeurs et les attitudes se rapportent au travail.

10.6.5.1 Identifier les possibilités d'emploi liées aux études de la famille dans leur communauté.

10.6.5.2 Démontrer une compréhension de la façon dont les intérêts, les connaissances, les compétences, les valeurs et les attitudes sont transférables à divers rôles professionnels.

11.6.5.1 Comparer les différences entre le travail, les emplois, les professions et les carrières liés aux études de la famille.

11.6.5.2 Élaborer des critères pour comparer les professions dans le domaine des études de la famille (p. ex., compétences, intérêts, valeurs, style personnel, antécédents familiaux, modes de vie et buts).

12.6.5.1 Déterminer en quoi l'entrepreneuriat diffère du travail pour un employeur dans le domaine des études de la famille.

12.6.5.2 →

0487 Études de la famille (crédit complet)

9^e année

10^e année

11^e année

12^e année

But 6 : Démontrer une compréhension du développement de carrière et des compétences requises. *(suite)*

RAG 6.5 : Explorer les carrières liées aux études de la famille. *(suite)*

11.6.5.3 Explorer et découvrir des possibilités de carrière dans le domaine des études de la famille en lien avec des intérêts professionnels personnels.

12.6.5.3 Comparer et contraster le plan d'études requis pour diverses carrières dans le domaine des études de la famille.

0487 Études de la famille (crédit complet)

9^e année

10^e année

11^e année

12^e année

But 6 : Démontrer une compréhension du développement de carrière et des compétences requises. (*suite*)

RAG 6.6 : Démontrer des compétences fondamentales en employabilité dans le cadre d'un stage. (facultatif)

Les élèves ont la capacité de participer à un apprentissage expérientiel dans un milieu supervisé pour un stage d'une durée maximale de 20 heures dans le cadre de ce cours donnant droit à un crédit complet.

Les possibilités de stage en 10^e et 11^e années peuvent comprendre les garderies agréées, les classes de prématernelle, maternelle ou 1^{re} année, les centres d'aide préscolaire aux Autochtones, les programmes communautaires ou scolaires pour parents et enfants, les laboratoires, pouponnières et programmes préscolaires à l'école pour nourrissons. Les expériences de stage peuvent exposer l'élève à divers établissements de la petite enfance. Lorsque le programme n'est pas titulaire d'un permis provincial, l'élève doit être supervisé par un éducateur des jeunes enfants (II ou III) (https://www.gov.mb.ca/fs/childcare/students_workforce/classification.fr.html) ou un enseignant agréé par la province. Les élèves doivent être visités régulièrement par l'enseignant ou la personne désignée par l'école au lieu de stage.

Les possibilités de stage en 12^e année peuvent comprendre des programmes et des centres communautaires locaux qui aident les jeunes, les adultes et les aînés d'une manière qui correspond aux résultats de 12^e année axés sur la transition de l'adolescence à l'âge adulte.

Éducation et Formation Manitoba assume la responsabilité de la protection contre les accidents du travail pour tous les élèves en formation professionnelle. Chaque programme doit être inscrit auprès du Ministère avant la mise en œuvre de toute phase d'un programme d'apprentissage expérientiel de préparation à la carrière.

Pour plus amples renseignements, voir <https://www.edu.gov.mb.ca/m12/frpub/ped/ate/index.html>.

Selon le placement, les élèves peuvent être tenus de fournir certains documents avant d'être admis à un stage (p. ex., vérification du casier judiciaire en vue du travail auprès de personnes vulnérables, vérification du registre concernant les mauvais traitements infligés à un enfant, premiers soins d'urgence et RCR qui comprend la RCR des nourrissons et des enfants).

10.6.6.1 Déterminer des possibilités de stage locales.

11.6.6.1 →

12.6.6.1 →

10.6.6.2 Appliquer les connaissances acquises durant ce cours à un stage.

11.6.6.2 →

12.6.6.2 →

0487 Études de la famille (crédit complet)

9^e année

10^e année

11^e année

12^e année

But 6 : Démontrer une compréhension du développement de carrière et des compétences requises. *(suite)*

RAG 6.6 : Démontrer des compétences fondamentales en employabilité dans le cadre d'un stage. *(facultatif) (suite)*

10.6.6.3 Travailler en collaboration, consciencieusement et en toute sécurité pour accomplir toutes les tâches attribuées.

11.6.6.3 →

12.6.6.3 →

10.6.6.4 Utiliser efficacement des stratégies de conciliation travail- vie personnelle et des techniques de gestion du stress.

11.6.6.4 →

12.6.6.4 →

10.6.6.5 Agir de façon éthique dans le cadre de la préparation et de l'expérience du stage, notamment en conformité des politiques, procédures et lois provinciales (p. ex., l'article 31 de la *Convention des Nations Unies relative aux droits de l'enfant*, signalement des mauvais traitements envers les enfants, lois sur la protection des renseignements personnels, *Loi sur la garde d'enfants*, Règlement du Manitoba 62/86, *Charte canadienne des droits et libertés*).

11.6.6.5 →

12.6.6.5 →

0487 Études de la famille (crédit complet)

9^e année

10^e année

11^e année

12^e année

But 6 : Démontrer une compréhension du développement de carrière et des compétences requises. (*suite*)

RAG 6.6 : Démontrer des compétences fondamentales en employabilité dans le cadre d'un stage. (facultatif) (*suite*)

10.6.6.6 Acquérir des connaissances sur le travail en observant ou en aidant les autres et en accomplissant les tâches attribuées.

11.6.6.6 →

12.6.6.6 →

10.6.6.7 Indiquer comment les actions d'un bénévole peuvent avoir une incidence négative ou positive sur le fonctionnement d'un établissement ou d'une salle de classe.

11.6.6.7 →

12.6.6.7 →

10.6.6.8 Démontrer ses compétences pour l'emploi.

11.6.6.8 →

12.6.6.8 →

10.6.6.9 Démontrer des relations positives avec les parents, les tuteurs, les familles ou le personnel.

11.6.6.9 →

12.6.6.9 →

10.6.6.10 Tenir des dossiers et des rapports exacts et les présenter à votre superviseur de stage.

11.6.6.10 →

12.6.6.10 →

0487 Études de la famille (crédit complet)

9^e année

10^e année

11^e année

12^e année

But 6 : Démontrer une compréhension du développement de carrière et des compétences requises. *(suite)*

RAG 6.6 : Démontrer des compétences fondamentales en employabilité dans le cadre d'un stage. *(facultatif) (suite)*

10.6.6.11 Élaborer une philosophie personnelle pour travailler avec des enfants d'âge préscolaire ou scolaire et développer un engagement envers l'apprentissage continu.

11.6.6.11 →

12.6.6.11 →

10.6.6.12 Évaluer les expériences de travail avec des enfants d'âge préscolaire ou scolaire, et réfléchir aux forces et aux points à améliorer possibles en fonction de la rétroaction de l'enseignant ou du superviseur.

11.6.6.12 →

12.6.6.12 Évaluer les expériences de travail avec les enfants et les adultes dans un milieu communautaire et réfléchir aux forces et aux points à améliorer possibles en fonction de la rétroaction de l'enseignant ou du superviseur.