

---

## Appendice B

### Feuilles reproductibles générales

Les feuilles reproductibles générales (FRG) de l'appendice B sont conçues de façon à aider l'apprentissage et l'évaluation des élèves aux niveaux applicables, comme le mentionnent les plans de leçon individuels.

- FRG-1 : Relations saines
- FRG-2 : Relations malsaines
- FRG-3 : Diagramme du système reproducteur féminin : anatomie - Vue de profil (non étiqueté et étiqueté)
- FRG-4 : Diagramme du système reproducteur féminin : anatomie - Vue de face (non étiqueté et étiqueté)
- FRG-5 : Diagramme de système reproducteur féminin : anatomie - Vue du dessous, avec les lèvres ouvertes (non étiqueté et étiqueté)
- FRG-6 : Le système reproducteur féminin : anatomie - Définitions
- FRG-7 : Diagramme du système reproducteur masculin : anatomie - Vue de profil (non étiqueté et étiqueté)
- FRG-8 : Diagramme du système reproducteur masculin : anatomie - Vue de face (non étiqueté et étiqueté)
- FRG-9 : Le système reproducteur masculin : anatomie - Définitions
- FRG-10 : Information sur la santé sexuelle et lignes secours pour les jeunes
- FRG-11 : Le modèle DÉCIDE

On peut obtenir ces feuilles reproductibles générales (ainsi que les FR spécifiques à chacun des niveaux fournies à la fin de chaque niveau respectif) en consultant le site Web d'Éducation, Citoyenneté et Jeunesse Manitoba, au <<http://www.edu.gov.mb.ca/m12/progetu/epes/docmin.html>>.

# Relations saines



## Éléments constructifs et sains dans une relation

### Respect mutuel

Se respecter mutuellement signifie :

- ♥ respecter les décisions et les choix de l'un l'autre;
- ♥ s'ouvrir à l'autre et s'accepter pour ce que l'on est.

### Confiance mutuelle

Se faire confiance mutuellement signifie :

- ♥ éviter les mensonges, les secrets et la manipulation;
- ♥ s'assurer que la jalousie ne prend pas des proportions démesurées jusqu'à proscrire les autres amitiés;
- ♥ savoir qu'il faut du temps pour mériter la confiance de l'autre;
- ♥ être certain que les deux partenaires agissent dans le meilleur intérêt de l'un et de l'autre;
- ♥ croire en l'honnêteté et en la fiabilité de son partenaire/ami.

### Soutien mutuel

Se soutenir mutuellement signifie :

- ♥ se réconforter et se comprendre l'un l'autre;
- ♥ faire en sorte d'être là l'un pour l'autre dans les bons et les mauvais moments;
- ♥ présenter des comportements qui aident les deux partenaires à développer une bonne estime de soi et à se valoriser.

### Flexibilité

Être flexible signifie :

- ♥ laisser place au changement dans la relation et accueillir ce changement, notamment dans les rôles et sentiments de chacun par rapport à l'autre;

### Communication et résolution de conflit

Communiquer et résoudre des conflits signifient :

- ♥ communiquer ses pensées et ses sentiments d'une façon ouverte et honnête;
- ♥ être capable de gérer les situations qui se présentent et ne pas laisser les problèmes s'accumuler;
- ♥ accepter le fait que les discussions et les mésententes sont normales dans toute relation;
- ♥ éviter les menaces et l'abus de la force physique.

# Relations malsaines



## Éléments destructifs et malsains dans une relation

### Comportement désagréable

Avoir un comportement désagréable peut signifier :

- Essayer de prendre l'autre en défaut;
- Tenter de changer son partenaire, ou être obligé de changer ses convictions pour celles de l'autre;
- Laisser la jalousie prendre le pas dans la relation (p. ex. soupçonner l'autre de fréquenter un rival, craindre de perdre l'affection d'un autre);
- Mentir et cacher des choses;
- Manipuler l'autre;
- Avoir peur d'exprimer ses sentiments personnels à cause des conséquences possibles;
- Se sentir inadéquat(e) et avoir une piètre estime de soi, ou faire sentir l'autre comme tel.

### Comportement abusif

Avoir un comportement abusif peut se traduire par :

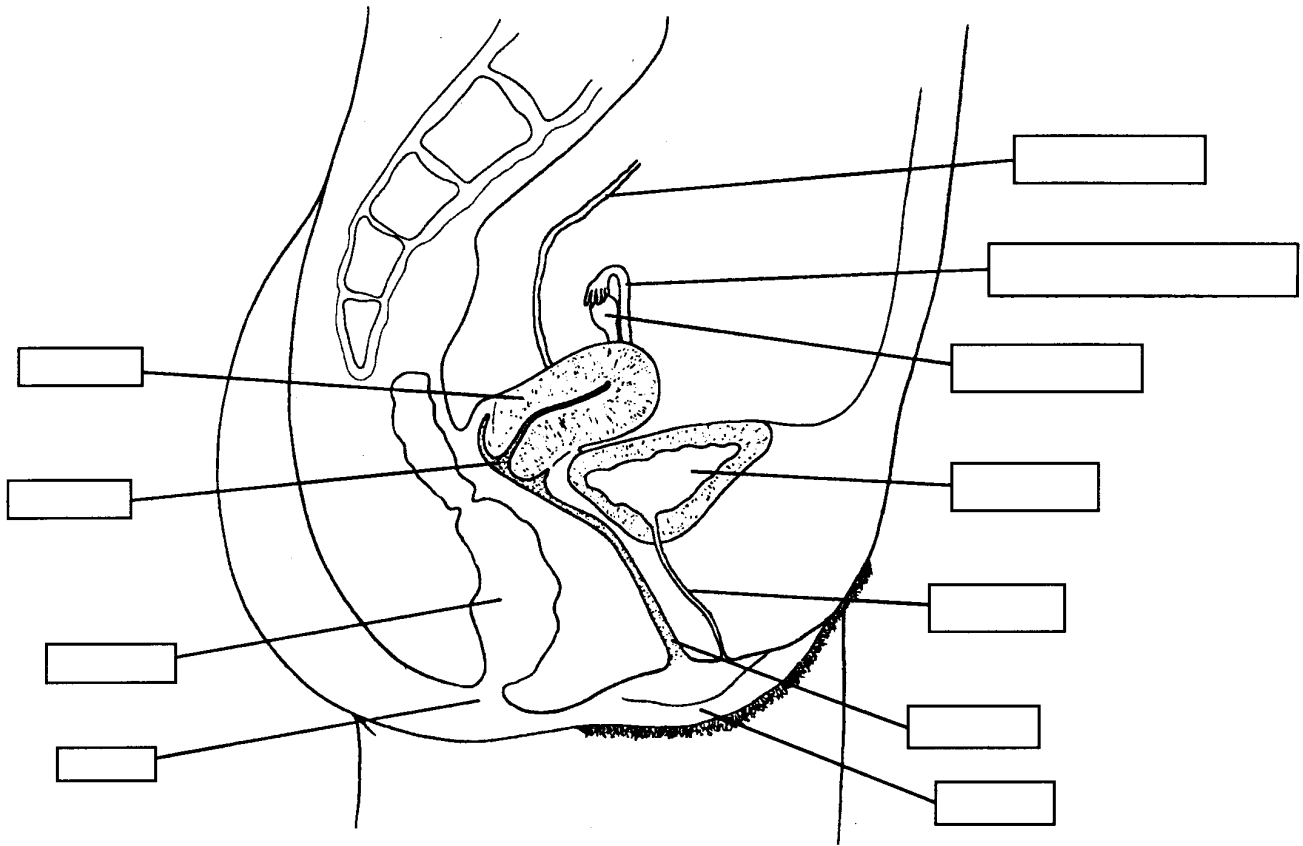
- **violence verbale** — faire des critiques ou des remarques sarcastiques, proférer des insultes, des jurons et des menaces;
- **violence psychologique** — boudier, ignorer l'autre, ne pas respecter ses promesses, ne pas montrer d'attention, d'affection ou d'amitié;
- **violence physique** — gifler, frapper, donner des coups de poing, pousser, etc. (ne laisse pas nécessairement de marques sur le corps);
- **violence sexuelle** — forcer l'autre à avoir des contacts sexuels non souhaités, allant de baisers à des relations complètes, actes sexuels posés sous la menace, la force, la tricherie ou la pression.

### Comportement contrôlant

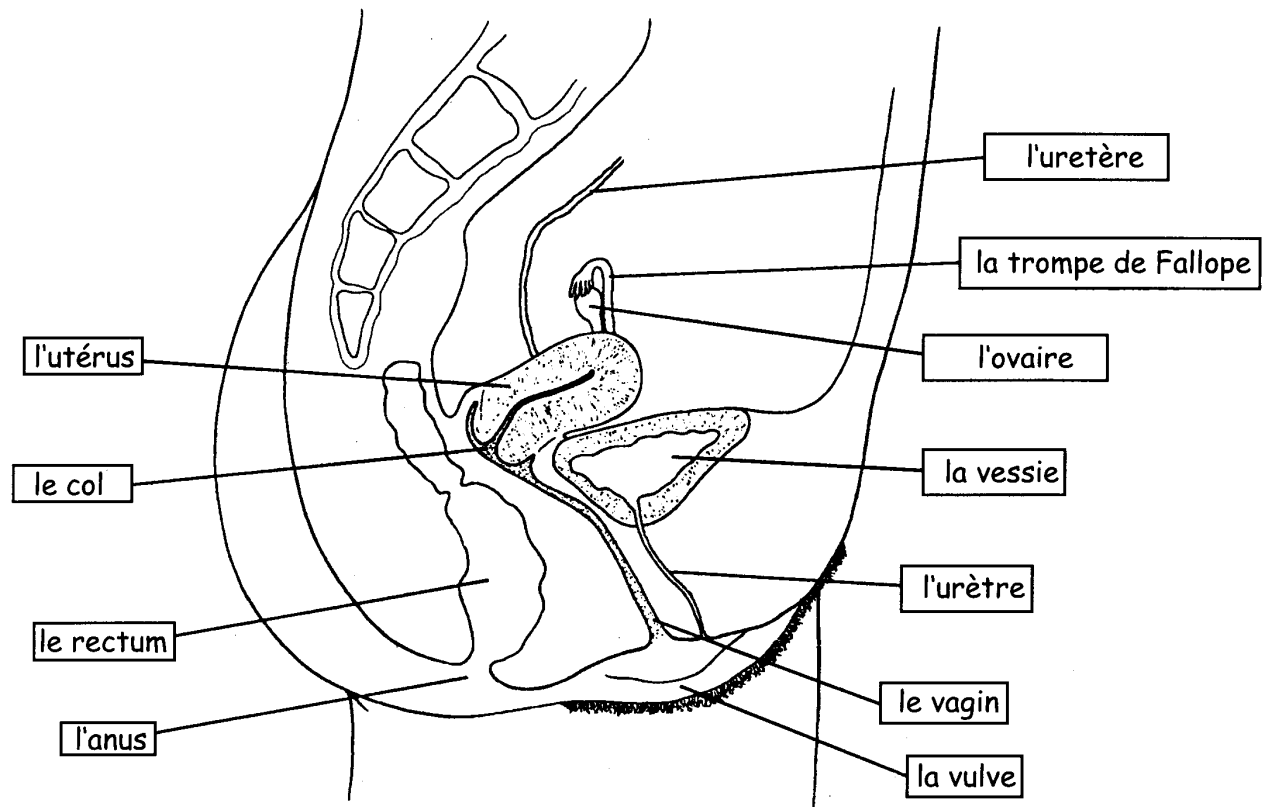
Avoir un comportement contrôlant peut se traduire par :

- dire à l'autre comment s'habiller, quoi dire ou comment agir;
- insister pour connaître les faits et gestes de l'autre, et les endroits où il est allé;
- dicter à l'autre les fréquentations qu'il peut avoir;
- prendre toutes les décisions.

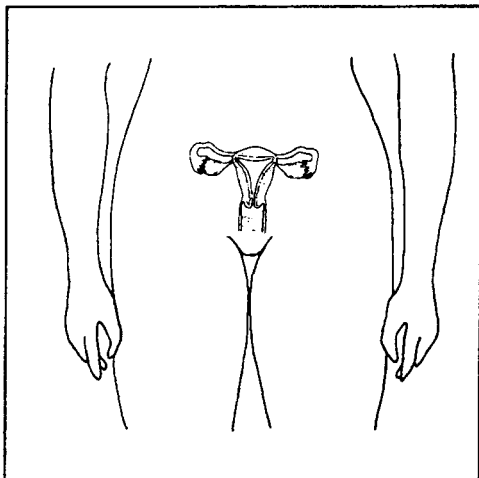
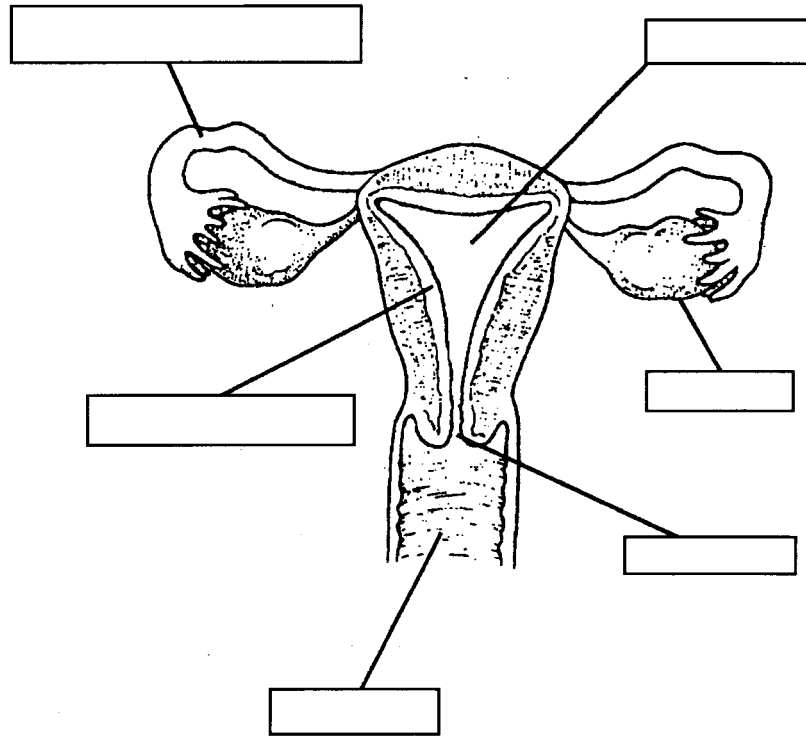
# Système reproducteur - anatomie féminine - Vue de profil



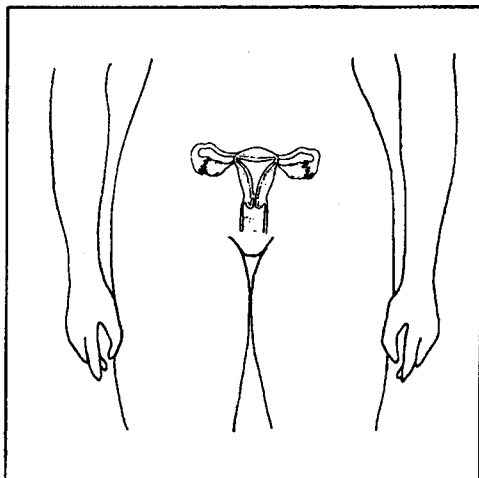
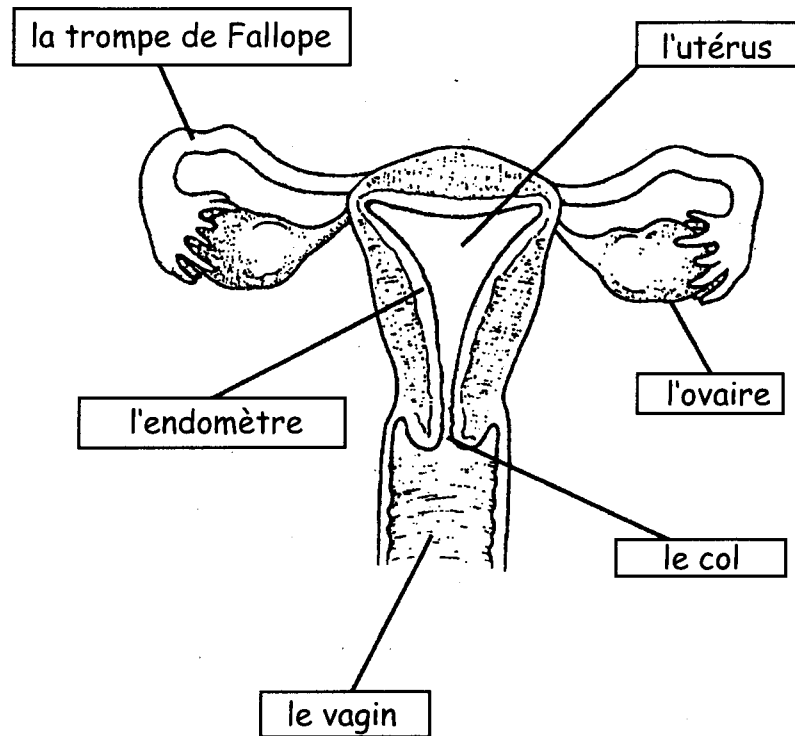
**Système reproducteur - anatomie  
féminine - Vue de profil  
(Étiqueté)**



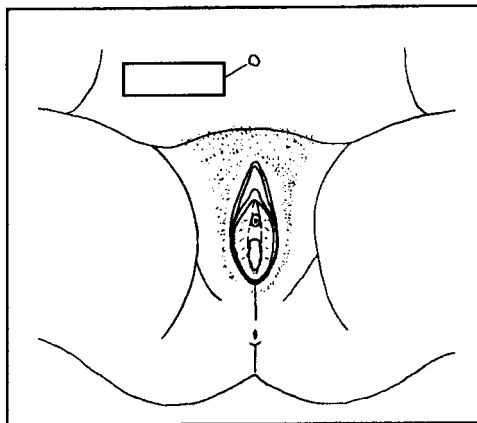
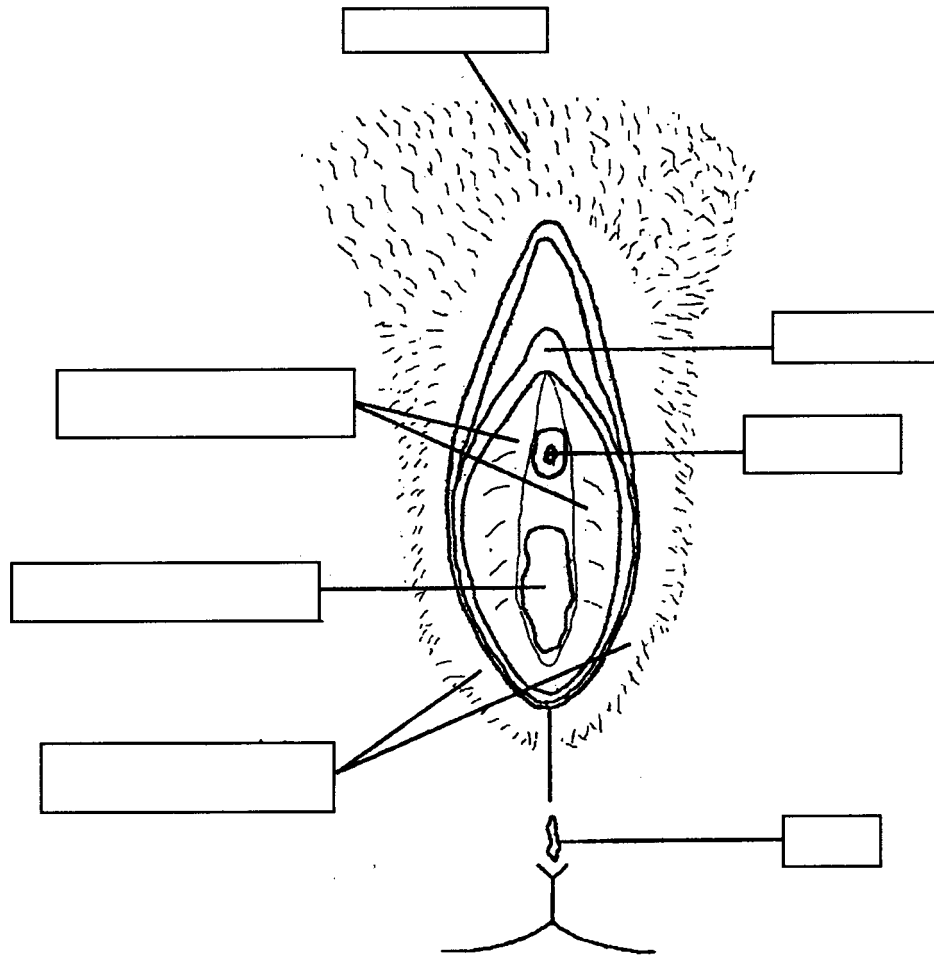
# Système reproducteur - anatomie féminine - Vue de face



**Système reproducteur - anatomie  
féminine - Vue de face  
(étiqueté)**

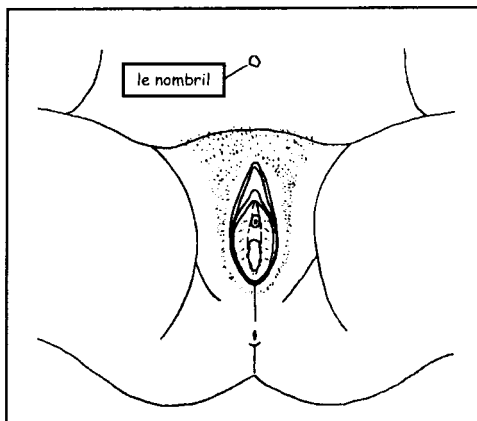
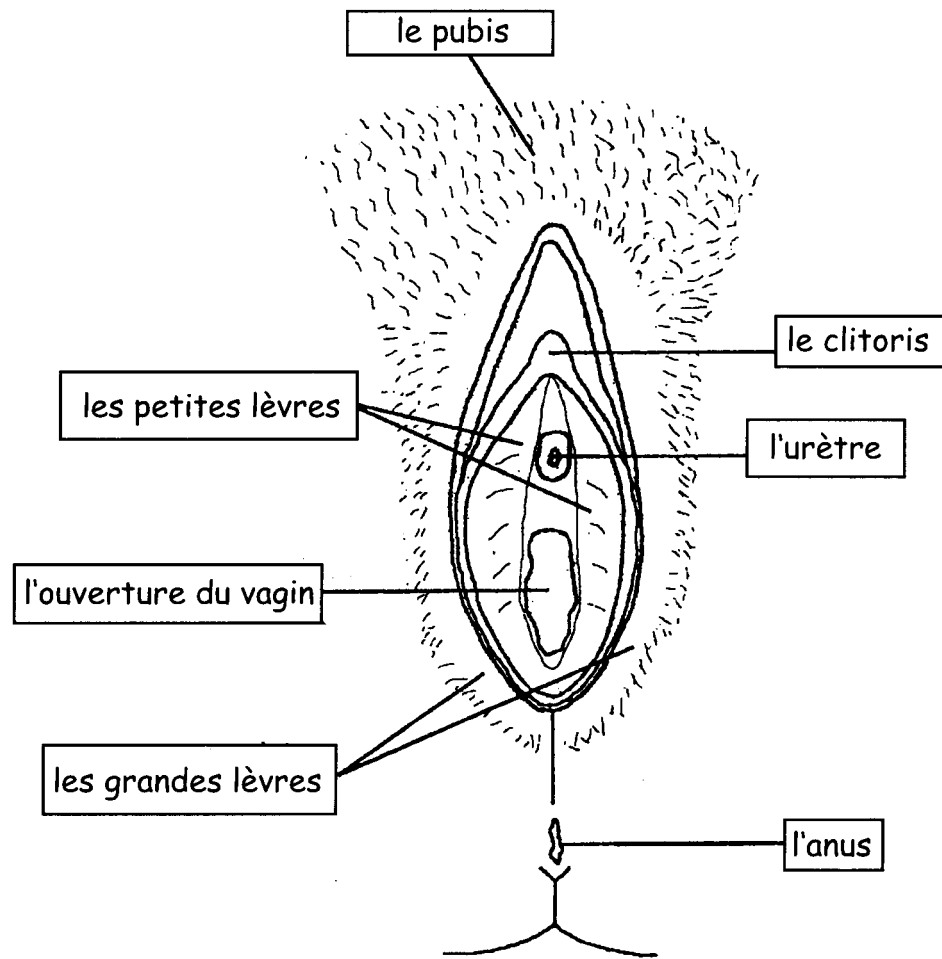
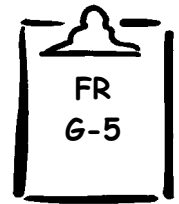


**Systeme reproducteur -  
anatomie féminine - Vue du dessous  
avec les lèvres ouvertes**





**Systeme reproducteur -  
anatomie féminine - Vue du dessous  
avec les lèvres ouvertes  
(étiqueté)**

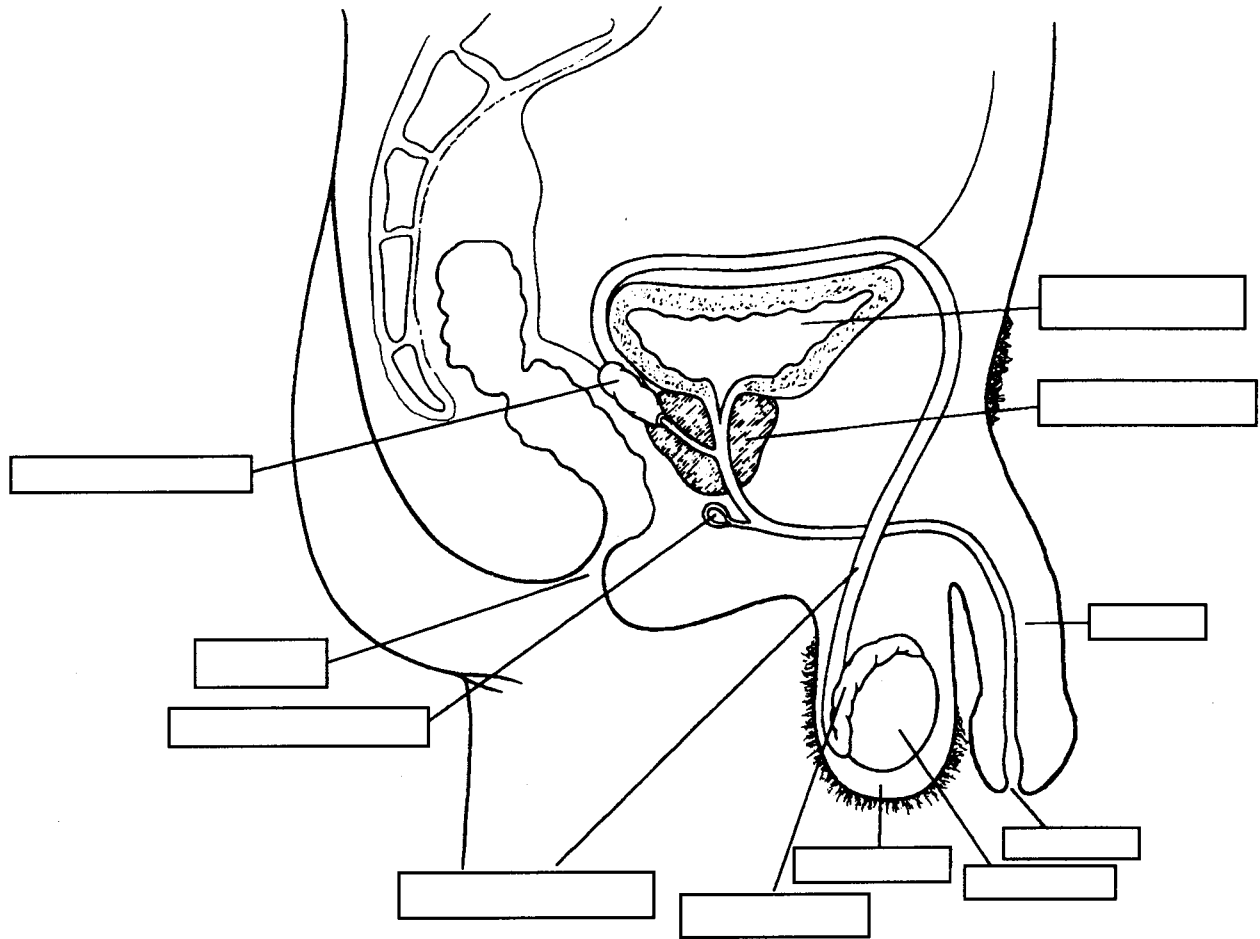


## Le système reproducteur - anatomie féminine - Définitions

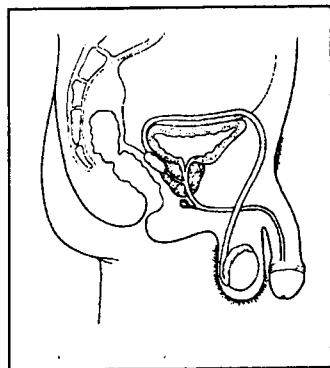


<b>Anus</b>	Orifice du rectum situé dans le bas du sillon interfessier. Ouverture à l'extrémité du canal anal.
<b>Clitoris</b>	Petit organe érectile dont la fonction est liée au plaisir sexuel.
<b>Col</b>	Partie de l'utérus qui fait saillie dans la cavité vaginale.
<b>Endomètre</b>	Paroi interne de l'utérus, partiellement détachée durant les menstruations.
<b>Grandes lèvres</b>	Grands replis cutanés extérieurs qui entourent la vulve.
<b>Ovaire</b>	Organe pair qui contient et expulse les ovules et produit les œstrogènes.
<b>Petites lèvres</b>	Petits replis cutanés intérieurs qui entourent la vulve.
<b>Rectum</b>	Partie inférieure du gros intestin, situé entre le côlon sigmoïde et le canal anal.
<b>Trompes de Fallope</b>	Paire de conduits s'ouvrant à une extrémité dans l'utérus et à l'autre, dans la cavité péritonéale, au-dessus de l'ovaire. Chaque conduit sert de passage à l'ovule qui y est transporté de l'ovaire à l'utérus.
<b>Uretère</b>	Conduit pair qui transporte l'urine des reins à la vessie.
<b>Urètre</b>	Canal conduisant l'urine de la vessie jusqu'à l'extérieur du corps. Son orifice est situé entre le vagin et le clitoris.
<b>Utérus</b>	Organe musculaire creux en forme de poire dont la paroi reçoit l'œuf fécondé et où se développe le fœtus.
<b>Vagin</b>	Conduit musculaire creux qui forme le passage entre le col et la vulve.
<b>Vessie</b>	Organe dans lequel s'accumule l'urine excrétée par les reins.
<b>Vulve</b>	Ensemble des organes génitaux externes de la femme.

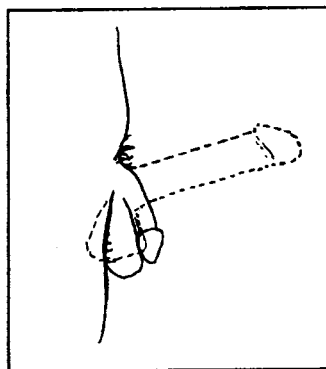
# Système reproducteur - anatomie masculine - Vue de profil



Pénis non circoncis

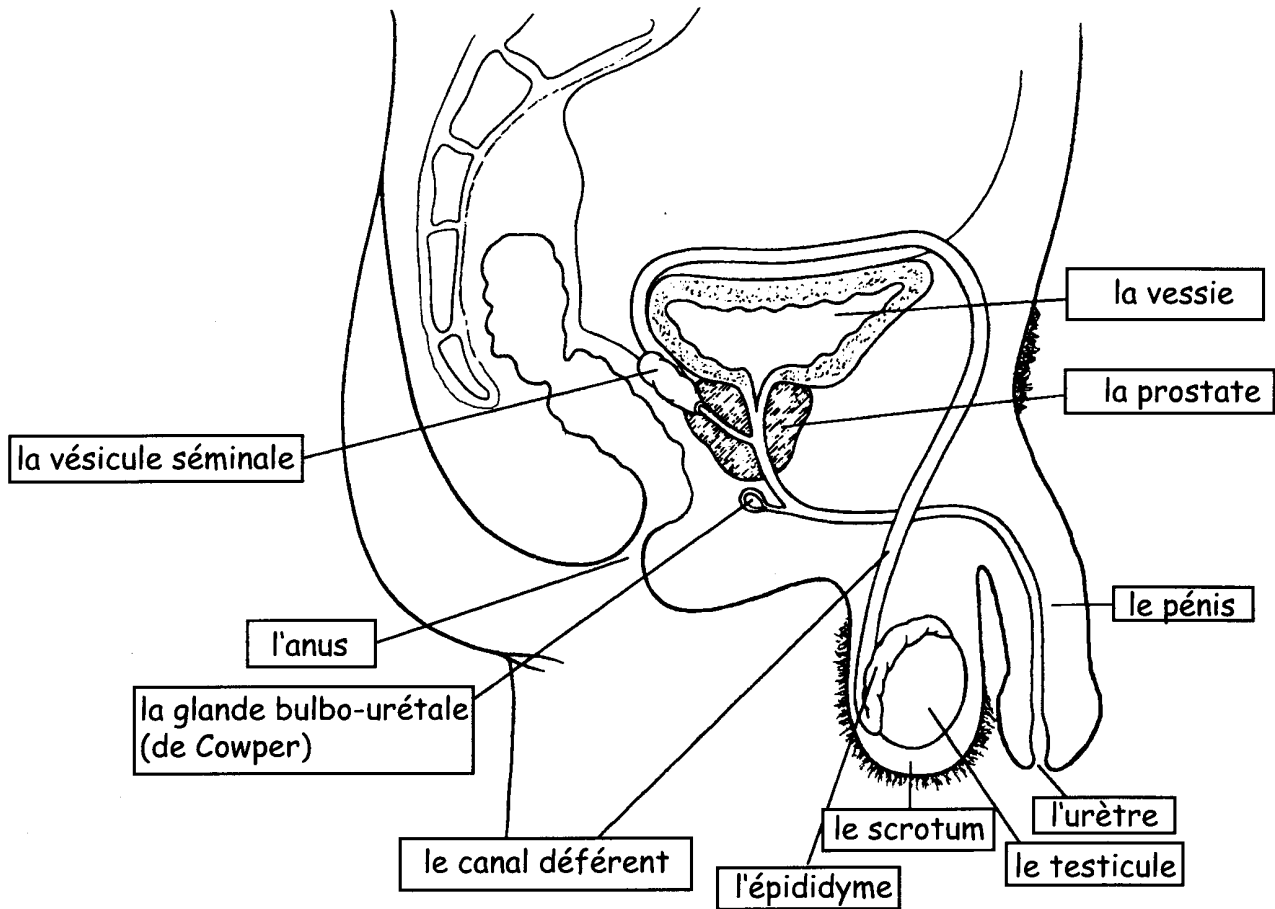


Pénis circoncis

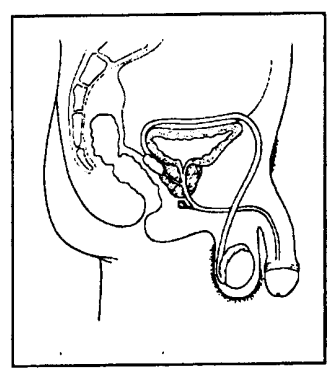


Pénis en érection

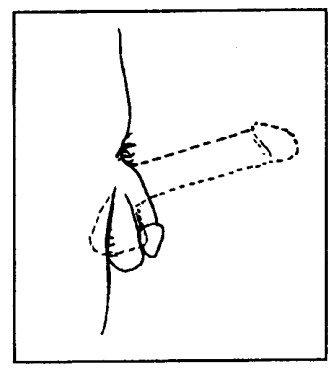
# Système reproducteur - anatomie masculine - Vue de profil (étiqueté)



Pénis non circoncis

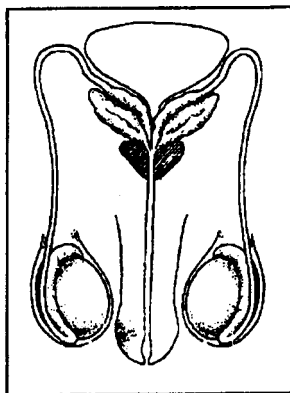
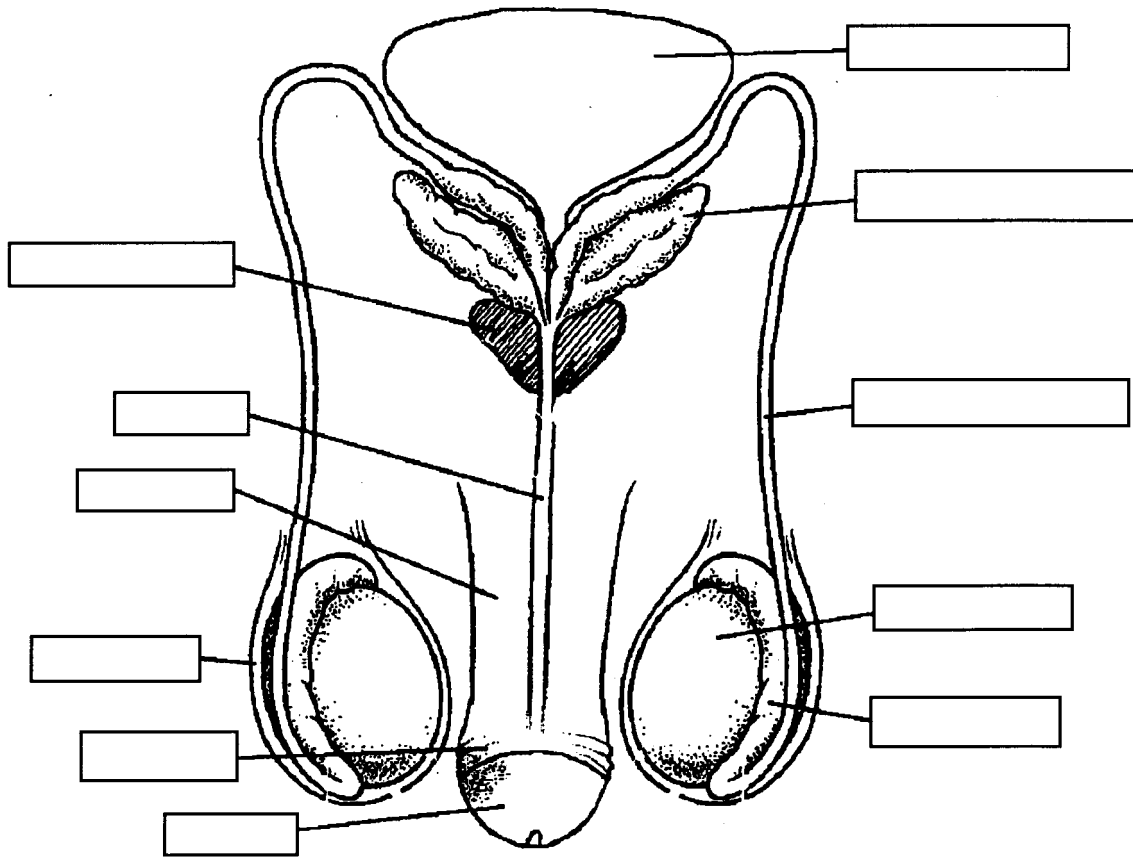


Pénis circoncis

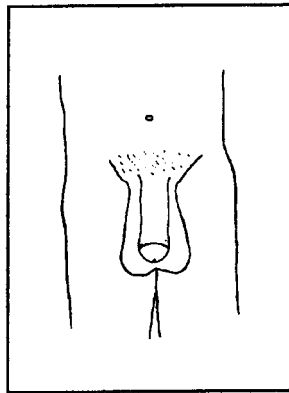


Pénis en érection

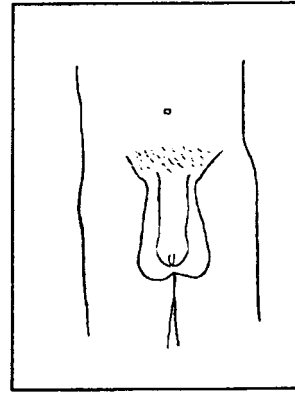
# Systeme reproducteur - anatomie masculine - Vue de face



Pénis non circoncis

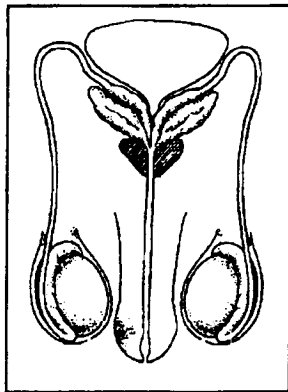
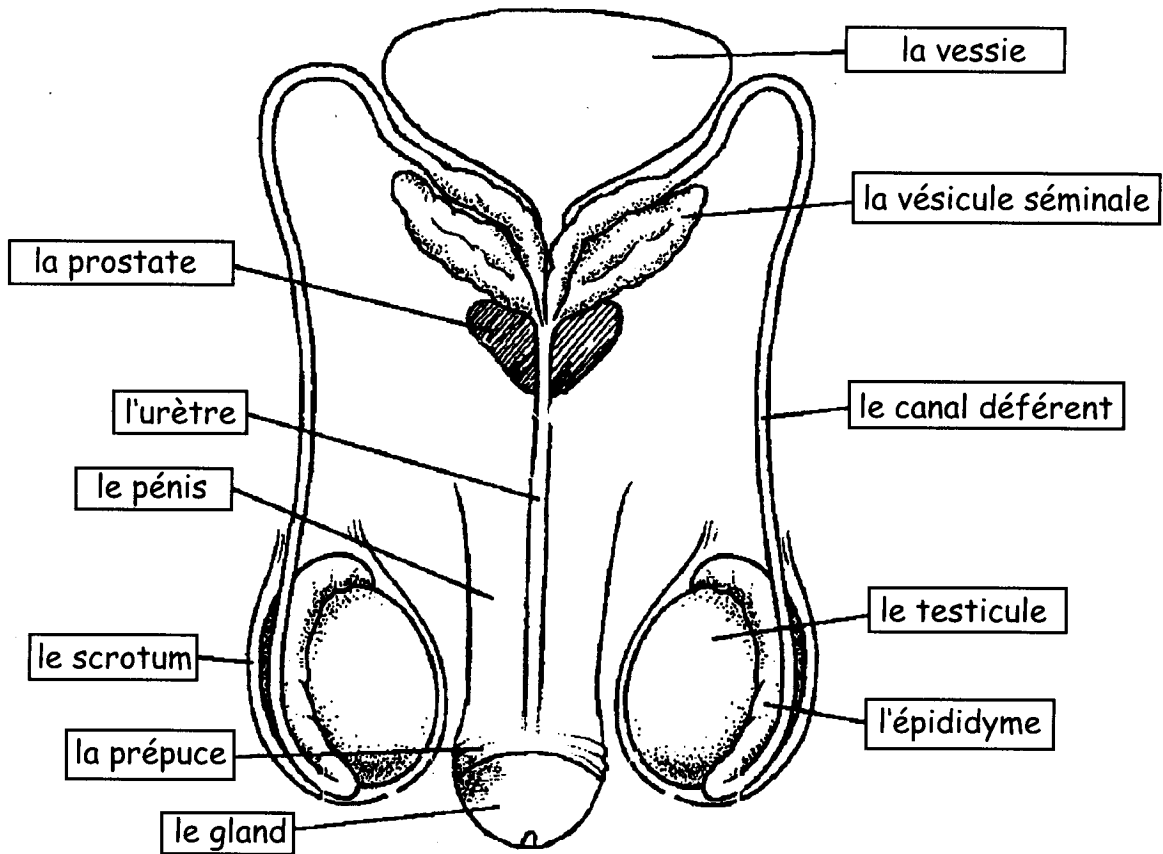


Pénis circoncis

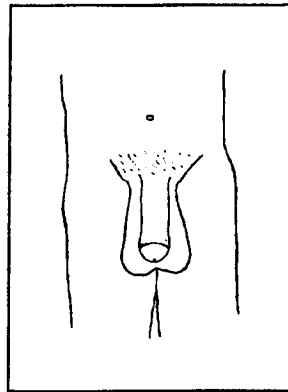


Pénis non circoncis

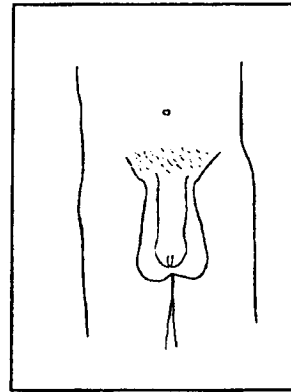
# Système reproducteur - anatomie masculine - Vue de face (étiqueté)



Pénis non circoncis



Pénis circoncis



Pénis non circoncis

## Le système reproducteur - anatomie masculine - Définitions



<b>Anus</b>	Orifice du rectum situé dans le bas du sillon interfessier. Ouverture à l'extrémité du canal anal.
<b>Canal déférent</b>	Conduit qui transporte le sperme de l'épididyme de chaque testicule jusqu'à l'urètre dans la prostate. (Aussi appelé <i>ductus deferens</i> )
<b>Circoncision</b>	Opération consistant à exciser le prépuce du pénis.
<b>Épididyme</b>	Canal allongé pelotonné sur lui-même qui transporte le sperme des tubules séminifères jusqu'au canal déférent.
<b>Érection</b>	État produit par l'afflux du sang dans le pénis, qui le fait durcir.
<b>Gland</b>	Renflement terminal du pénis.
<b>Glande bulbo-urétrale (de Cowper)</b>	Glande paire située à la base du pénis, qui sécrète le liquide séminal.
<b>Pénis</b>	Organe de la copulation et de la miction chez l'homme.
<b>Prépuce</b>	Repli cutané lâche qui recouvre le gland.
<b>Prostate</b>	Glande de la grosseur d'une noix située autour de la partie initiale de l'urètre et en dessous de la vessie. Cette glande contribue à la production du liquide blanchâtre nécessaire pour transporter le sperme.
<b>Scrotum</b>	Enveloppe cutanée et plissée des testicules, couverte de poils épars.
<b>Testicule</b>	Organe pair situé derrière le pénis, qui produit le sperme.
<b>Urètre</b>	Canal conduisant l'urine de la vessie, dans le pénis et jusqu'à l'orifice situé à l'extrémité du gland. Le sperme passe aussi par ce conduit.
<b>Vésicule séminale</b>	Glande paire en forme de sac située à la base de la vessie et reliée à la prostate, qui produit des éléments nutritifs pour le sperme.
<b>Vessie</b>	Organe dans lequel s'accumule l'urine excrétée par les reins.

# Information sur la santé sexuelle et lignes secours pour les jeunes



Nom de la ressource	Site Web	Téléphone	Heures ouvrables	Services offerts
Fondation manitobaine de lutte contre les dépendances (AFM)	<a href="http://www.afm.mb.ca/">http://www.afm.mb.ca/</a>	(204) 944-6235	Lundi au vendredi 8 h 30 à 16 h 30	<ul style="list-style-type: none"> <li>Évaluation, traitement et recommandation en toxicomanie, jeunes de 12 à 18 ans</li> </ul>
Children's Advocate	<a href="http://childrensadvocate.mb.ca/">http://childrensadvocate.mb.ca/</a>	1-800-263-7146 ou (204) 945-1364	Lundi au vendredi 8 h 30 à 16 h 30 (boîte vocale, 24 h/24)	<ul style="list-style-type: none"> <li>Réponse aux plaintes ou aux inquiétudes au sujet de jeunes suivis par des organismes de protection de la jeunesse</li> </ul>
Jeunesse, J'écoute	<a href="http://www.jeunessejeecoute.ca/fr/home.asp">http://www.jeunessejeecoute.ca/fr/home.asp</a>	1-800-668-6868	24 heures/24	<ul style="list-style-type: none"> <li>Information/service pancanadien pour les personnes en situation de crise ou en détresse</li> </ul>
Centre de santé communautaire Klinik <ul style="list-style-type: none"> <li>Ligne secours en cas de crise</li> <li>Ligne secours en cas d'agression sexuelle</li> <li>Écoute Jeunesse</li> </ul>	<a href="http://www.klinik.mb.ca/">http://www.klinik.mb.ca/</a>	(204) 784-4090	Appeler pour s'informer des heures ouvrables	<ul style="list-style-type: none"> <li>Services de santé, p. ex. soins médicaux, counseling, éducation pour tout âge</li> </ul>
		1-888-322-3019 ou (204) 786-8686	24 heures/24	<ul style="list-style-type: none"> <li>Counseling, soutien et information pour les personnes en crise/détresse</li> </ul>
		1-888-292-7565 ou (204) 786-8631	24 heures/24	<ul style="list-style-type: none"> <li>Counseling, information et défense des droits des victimes d'agression sexuelle</li> </ul>
		(204) 784-4010	Lundi au vendredi 8 h 30 à 16 h 30 (boîte vocale, 24 h/24)	<ul style="list-style-type: none"> <li>Counseling et services médicaux pour les jeunes</li> </ul>
Nine Circles Community Health Centre (NCCHC) <ul style="list-style-type: none"> <li>Ligne-info sur le SIDA et les ITS</li> </ul>	<a href="http://www.ninecircles.ca/">http://www.ninecircles.ca/</a>	1-800-782-2437 ou (204) 945-2437	Lundi au vendredi 8 h 30 à 20 h	<ul style="list-style-type: none"> <li>Information et documents fournis gratuitement sur le VIH/SIDA et d'autres infections transmises sexuellement</li> </ul>
Rainbow Resource Centre <ul style="list-style-type: none"> <li>Ligne-info pour gais, lesbiennes et bisexuels</li> </ul>	<a href="http://www.mts.net/rainbow8/">http://www.mts.net/rainbow8/</a>  <a href="http://www.helpingout.ca">http://www.helpingout.ca</a>	(204) 474-0212	Mercredi au vendredi 13 h à 16 h 30 Lundi au vendredi 19 h 30 à 22 h	<ul style="list-style-type: none"> <li>Soutien pour les gais, lesbiennes, bisexuels, transgenres et bi-spirituels</li> </ul>
		1-888-399-0005 ou (204) 284-5208	Lundi au samedi 19 h 30 à 22 h	<ul style="list-style-type: none"> <li>Soutien, recommandations et information confidentiels sur l'homosexualité, la bisexualité et le transgendérisme</li> </ul>
Sexuality Education Resource Centre (SERC) <ul style="list-style-type: none"> <li>Ligne Facts of Life</li> <li>Pages Jaunes Parlantes (ann. téléphonique)</li> </ul>	<a href="http://www.sexc.mb.ca">http://www.sexc.mb.ca</a>	(204) 982-7800 (Winnipeg) (204) 727-0417 (Brandon)	Lundi au vendredi 9 h à 16 h	<ul style="list-style-type: none"> <li>Information factuelle sur la sexualité, la santé génésique et recommandations</li> </ul>
		1-800-432-1957 ou (204) 947-9222	Mardi et jeudi 12 h à 16 h	
		(204) 784-9000	Appeler pour s'informer des heures ouvrables	
Youth Resource Centre	<a href="http://www.mys.mb.ca/programs/ync.html">http://www.mys.mb.ca/programs/ync.html</a>	(204) 477-1804	24 heures/24	<ul style="list-style-type: none"> <li>Refuge, counseling et travailleurs de rue pour jeunes à risque</li> </ul>



# Le modèle DÉCIDE



**D** Définir le point ou problème/enjeu.

---

---

**E** Explorer les choix/options possibles. (Quels sont tes choix?)

---

---

---

---

**C** Contrôler les choix/options possibles. (Énumérer le pour et le contre de chaque choix ou option.)

Pour :

---

---

---

---

Contre :

---

---

---

---

**I** Identifier les solutions possibles. (Isoler les meilleurs choix.)

---

---

**D** Décider et passer à l'action. (Faire le meilleur choix.)

---

---

**E** Évaluer et réviser son choix.

---

---

Commentaires :

---

---