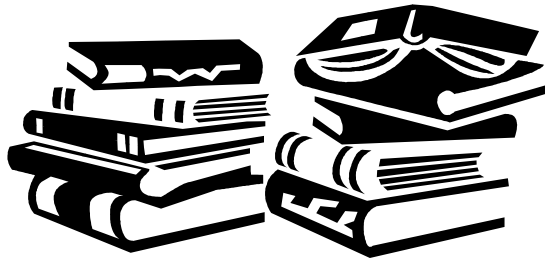


Tâches et éléments de réponses qui accompagnent les textes de la Collection de textes



Français langue seconde – immersion
8^e année

Programme d'immersion courte

Septembre 2006

Manitoba 

Tous droits réservés © 2006, la Couronne du chef du Manitoba représentée par le ministre, Éducation, Citoyenneté et Jeunesse Manitoba, Division du Bureau de l'éducation française, Section Évaluation, 1181, avenue Portage, Winnipeg (Manitoba) R3G 0T3 CANADA.

ISBN 13 : 978-0-7711-3665-8

ISBN 10 : 0-7711-3665-X

La reproduction de ce document à des fins éducationnelles non commerciales est autorisée à condition que la source soit mentionnée.

Table des matières

Introduction	1
Faire face au stress.....	2
On ne peut plus s'en passer	4
Regarder la télévision : perte de temps ou apprentissage?	5
Exemple de schéma de comparaison.....	6
Un jeune Canadien qui a fait une différence!.....	7
Un héros canadien : Terry Fox.....	8
Exemple de schéma de comparaison entre deux textes descriptifs.....	9
On parle français à Saint-Boniface	10
Le ski et les personnes handicapées : une question d'attitude!	11
Exemple de schéma de comparaison.....	12
Douze chiens à l'école secondaire	13
Exemple de schéma relevant les idées principales et secondaires	15
La planche à roulettes	16
Exemple de schéma descriptif	17
Totems et mâts totémiques.....	18
Exemple de schéma descriptif	19
Ernest Shackleton	20
L'homme qui te ressemble	21
Un ami	22
Un petit nœud dans l'estomac	23
Bas les mains!	24
Exemple de schéma énumératif	25
La plaine où je suis né	26
La saga du gâteau	27
Exemple de schéma action-réaction.....	28

Tableau des personnages	29
La légende du sirop d'érable.....	30
Comment l'ours a perdu sa queue... ..	31
Exemple de schéma narratif	33

Tâches et éléments de réponses

Introduction

Le présent document contient des questions types qui accompagnent chacun des textes faisant partie de la *Collection de textes*¹. Sont proposées, entre autres, des tâches de reconstruction du sens du texte, et des tâches de construction de sens à partir du texte, pour amener l'élève à prolonger sa réflexion et à aborder des questions essentielles. Des éléments de réponses sont également proposés, correspondant au niveau de performance attendu des élèves à mi-parcours de la 8^e année. Ce document sert de points de repères pour les enseignants dans l'évaluation de la compréhension en lecture des élèves de la 8^e année **d'immersion française courte**.

Au cours de l'année 2005-2006, le Ministère a travaillé conjointement avec des enseignantes du programme d'immersion courte pour faire la sélection des textes qu'on retrouve dans la *Collection de textes*, et développer des questions types et des éléments de réponse pour accompagner ces textes.

¹ Ce document, *Collection de textes, 2006*, rassemble des textes choisis qui pourront servir comme points de repères à l'évaluation de la compréhension en lecture des élèves de 8^e année d'immersion française courte. Il sera distribué aux enseignants de français de la 8^e année d'immersion française courte à l'automne 2006.

Faire face au stress

Texte : Rosemarie Giroux Collins et Robert McConnel

Illustrations : Helen D'Sousa

Mise en situation proposée :

- Discuter le concept de « stress »; demander aux élèves de décrire les façons que le stress se manifeste dans leur vie.
- Selon les besoins, présenter certains mots clés du texte.

Voici quelques tâches qui permettent de vérifier la compréhension de l'élève, entre autres, des tâches de reconstruction du sens du texte, et des tâches de construction de sens à partir du texte, pour amener l'élève à prolonger sa réflexion et à aborder des questions essentielles. Des éléments de réponses sont proposés, correspondant au niveau de performance attendu des élèves à mi-parcours de la 8^e année.

- **Dire comment** le stress peut être utile dans la vie (*toute réponse justifiée, par exemple le stress peut être bon pour me motiver à donner mon meilleur lorsque je participe à un concours*).
- **Dire comment** le stress n'est pas bon pour la santé (*toute réponse justifiée, par exemple le stress n'est pas bon pour la santé lorsque je suis inquiet au sujet de quelque chose, jusqu'à ne plus dormir ou ne plus manger*).
- **Réagir** en faisant part de son opinion à savoir quel est le plus grand élément de stress chez les jeunes (*toute réponse justifiée*).

Prolongement :

- Compléter la phrase suivante : Pour moi, une situation de stress c'est _____ . Je me sens _____ . (La page suivante fournit une liste de vocabulaire des sentiments.)
- Réagir en faisant part de ce qui cause du stress dans sa vie et comment y faire face. **À l'oral ou à l'écrit, dans un court paragraphe**, présenter la cause du stress, décrire en deux ou trois énoncés les moyens pour y faire face, et en un énoncé final un souhait ou ce qu'on a appris au sujet de comment faire face au stress.

LES SENTIMENTS



surpris - surprise



agressif - agressive



sûr de soi



furieux - furieuse



seul - seule



furieux - furieuse



inquiet - inquiète



intrigué - intriguée



envieux - envieuse



amoureux - amoureuse



triste



arrogant - arrogante



calme



exaspéré - exaspérée



déprimé - déprimée



fâché - fâchée



timide



déterminé - déterminée



surexcité - surexcitée



horrifié - horrifiée



furieux - furieuse



tranquille



déçu - déçue



indifférent - indifférente



frustré - frustrée



dégouté - dégoutée



ennuyé - ennuyée



satisfait - satisfaite



innocent - innocente



content - contente



heureux - heureuse



prudent - prudente



ravi - ravie



jaloux - jalouse



soulagé - soulagée

On ne peut plus s'en passer

Texte : Line Picard et associés

Illustrations : Patrick Bizier et Jean-Pierre Beaulieu

Mise en situation proposée :

- Discuter le port des jeans : Qui en porte? Pourquoi?
- Discuter de l'expression : « on ne peut plus s'en passer ».
- Faire un remue-méninges d'abord au sujet des différents types de vêtements et de tissus, puis au sujet des vêtements à la mode.

Voici quelques tâches qui permettent de vérifier la compréhension de l'élève, entre autres, des tâches de reconstruction du sens du texte, et des tâches de construction de sens à partir du texte, pour amener l'élève à prolonger sa réflexion et à aborder des questions essentielles. Des éléments de réponses sont proposés, correspondant au niveau de performance attendu des élèves à mi-parcours de la 8^e année.

- **Nommer** celui qui a inventé les jeans et **comment** les premiers jeans ont été créés (*toute réponse qui rend l'idée que l'inventeur des jeans c'est Levi Strauss; il taille un pantalon dans le tissu solide utilisé dans la fabrication de tentes et pour recouvrir les chariots*).
- **Dire avec quoi** les premiers tissus ont été remplacés et **pourquoi** (*toute réponse qui rend l'idée que le denim a remplacé le tissu de tente parce qu'il était plus doux*).
- **Expliquer** le sens du titre : *On ne peut plus s'en passer* (*toute réponse qui rend l'idée que les jeans sont maintenant très populaires dans la société nord-américaine, au point qu'il faut en avoir*).
- **Réagir** en faisant part de son opinion, à savoir : est-ce vrai qu'on ne peut pas se passer de jeans? C'est vrai pour qui? Est-ce que les jeans sont populaires partout dans le monde?
- **Réagir** en faisant part de son opinion, à savoir : est-ce que la vie serait la même sans jeans?

Prolongement

- Compléter la phrase suivante : Je (ne) porte (pas) des jeans parce que _____ .
- Parler de l'évolution d'un vêtement (manteau, chapeau, soulier, etc.).

Regarder la télévision : perte de temps ou apprentissage?

Un texte d'opinion de Neil Anderson
Illustration : Rebecca Ullman et S & R

Mise en situation proposée :

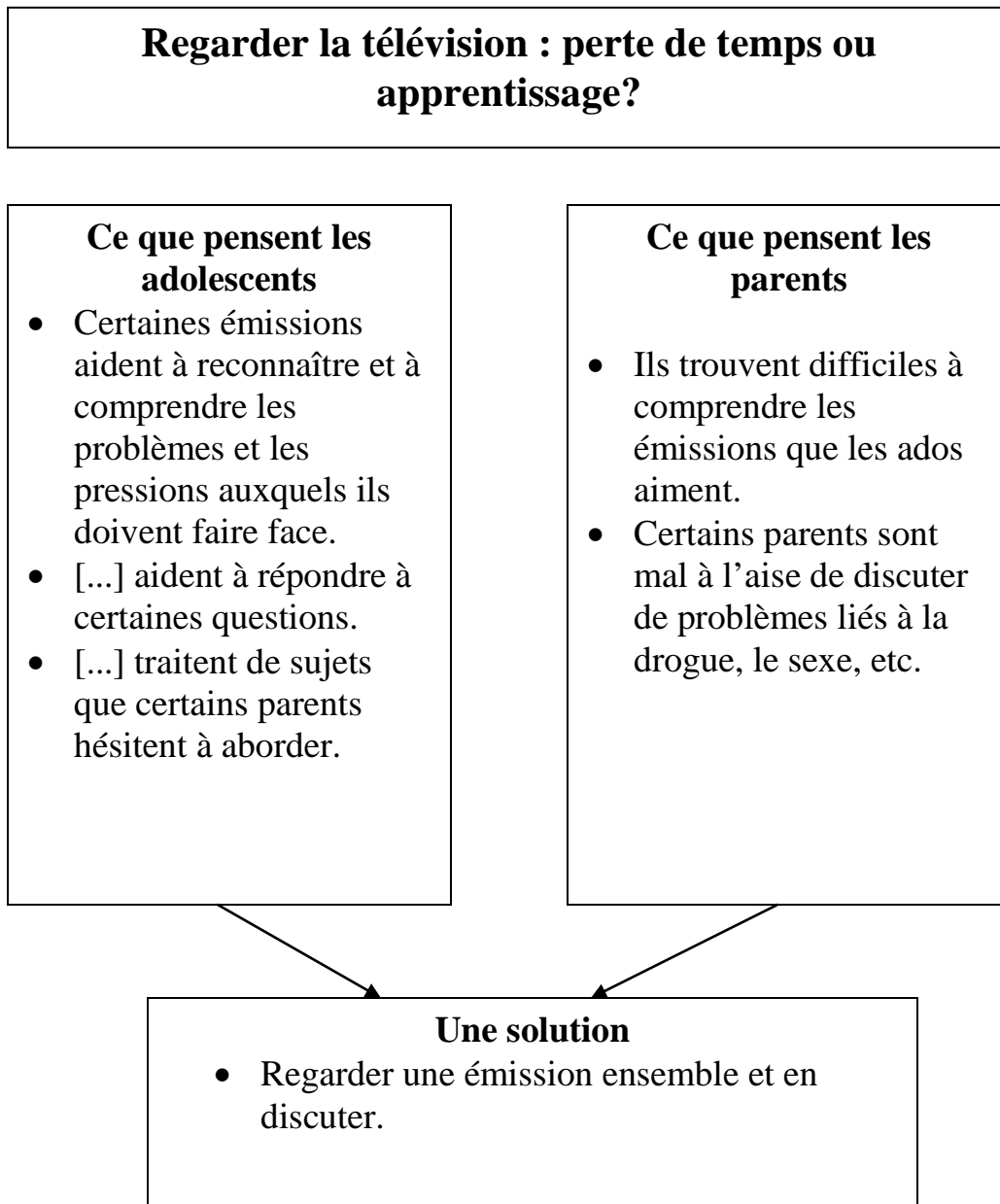
- Discuter de l'idée évoquée dans le titre *Regarder la télévision : perte de temps ou apprentissage?*
- Faire un sondage en classe sur les émissions regardées par les élèves (types d'émissions, combien de temps passé devant la télé, etc.).
- Selon les besoins, présenter certains mots clés du texte.

Voici quelques tâches qui permettent de vérifier la compréhension de l'élève, entre autres, des tâches de reconstruction du sens du texte, et des tâches de construction de sens à partir du texte, pour amener l'élève à prolonger sa réflexion et à aborder des questions essentielles. Des éléments de réponses sont proposés, correspondant au niveau de performance attendu des élèves à mi-parcours de la 8^e année.

- **Remplir le schéma de comparaisons** pour faire valoir certaines différences entre ce que pensent les parents et ce que pensent les adolescents par rapport à la télé.
Note : une fois complétée, ce schéma peut servir à recueillir des renseignements sur la compréhension de l'élève.
- **Expliquer** le sens du titre, c'est-à-dire comment le fait de regarder la télé peut être une perte de temps et/ou un apprentissage (*toute réponse justifiée*).
- **Dire comment** certaines émissions peuvent aider les adolescents (*toute réponse qui rend l'idée qu'il y a des émissions qui traitent de sujets auxquels les parents hésitent à aborder; parfois les émissions peuvent aider les adolescents à choisir des solutions qui s'intègrent à leur propre vie*).
- **Établir un lien avec son expérience** en communiquant son opinion au sujet d'émissions connues à la télé; y a-t-il une émission qu'il voudrait regarder avec ses parents?

Prolongement :

- Exprimer son opinion, à savoir si les émissions qui exposent un problème commun aux adolescents sont réalistes ou pas. **À l'oral ou à l'écrit, dans un court paragraphe**, présenter son opinion, deux ou trois arguments pour appuyer son opinion et un énoncé final qui incite l'auditeur ou le lecteur à réfléchir sur l'opinion de l'élève.
- Faire un débat sur la question : *Regarder la télévision : perte de temps ou apprentissage?*
- Lancer le défi de ne pas regarder la télé pendant une semaine; quelles activités ont remplacé la télé?
- Exercice de grammaire à l'oral : demander aux élèves de relever les différentes formes du verbe « pouvoir », conjugué et suivi d'un infinitif (par exemple *les adolescents peuvent utiliser, les parents pourraient bénéficier*) et de faire part de leurs observations.



Un jeune Canadien qui a fait une différence!

Texte : Line Picard et associés

Mise en situation proposée :

- Discuter l'idée de « faire une différence » dans la vie (le bénévolat pourrait servir d'introduction à cette discussion).
- Inviter les élèves à parler de personnes qui ont fait une différence dans leur vie ou dans le monde.
- Sur une carte, situer Kemptville (Ontario), et l'Ouganda, en Afrique.
- Selon les besoins, présenter certains mots clés du texte.

Voici quelques tâches qui permettent de vérifier la compréhension de l'élève, entre autres, des tâches de reconstruction du sens du texte, et des tâches de construction de sens à partir du texte, pour amener l'élève à prolonger sa réflexion et à aborder des questions essentielles. Des éléments de réponses sont proposés, correspondant au niveau de performance attendu des élèves à mi-parcours de la 8^e année.

- **Expliquer l'idée de Ryan et ce qu'il a fait** (*toute réponse qui établit un lien entre l'information reçue de son enseignant, notamment que des milliers d'enfants de l'Ouganda risquaient leur vie chaque jour parce qu'ils buvaient de l'eau contaminée, et sa décision de leur venir en aide en ramassant l'argent nécessaire pour creuser un puits*).
- **Expliquer comment** les parents de Ryan ont réagi quand il leur a demandé 70 \$ (*toute réponse qui rend l'idée qu'ils ont proposé de le payer pour faire certaines tâches*).
- **Expliquer** en quoi il aurait été facile pour Ryan de se décourager (*toute réponse qui rend l'idée qu'il lui fallait 2 000 \$ plutôt que 70 \$ - son enseignant s'était trompé*).
- **Dégager le message** de ce texte (*toute réponse qui rend l'idée exprimée dans la dernière phrase du texte : Toute personne, quel que soit son âge, peut changer quelque chose dans le monde*).
- **Réagir** en faisant part de son opinion à savoir : comment ses propres parents réagiraient à une demande semblable à celle de Ryan.

Prolongement

- Compléter la phrase suivante : Aujourd'hui, j'ai fait une différence parce que _____ . (Est-ce nécessaire que ce soit quelque chose de grandiose pour que ça compte?)
- Faire une exposition sur les personnes qui ont fait une différence au niveau local, national ou international.
- Exercice de grammaire à l'oral : demander aux élèves de relever les verbes à l'imparfait et au passé composé; discuter de l'emploi de ces deux temps dans un texte.

Un héros canadien : Terry Fox

Texte : Line Picard et associés

Illustrations : Patrick Bizier et Jean-Pierre Beaulieu

Mise en situation proposée :

- Discuter du concept de « héros ».
- Faire un remue-méninges sur ce que les élèves savent au sujet de Terry Fox.
- Examiner la carte géographique du texte avec les élèves.

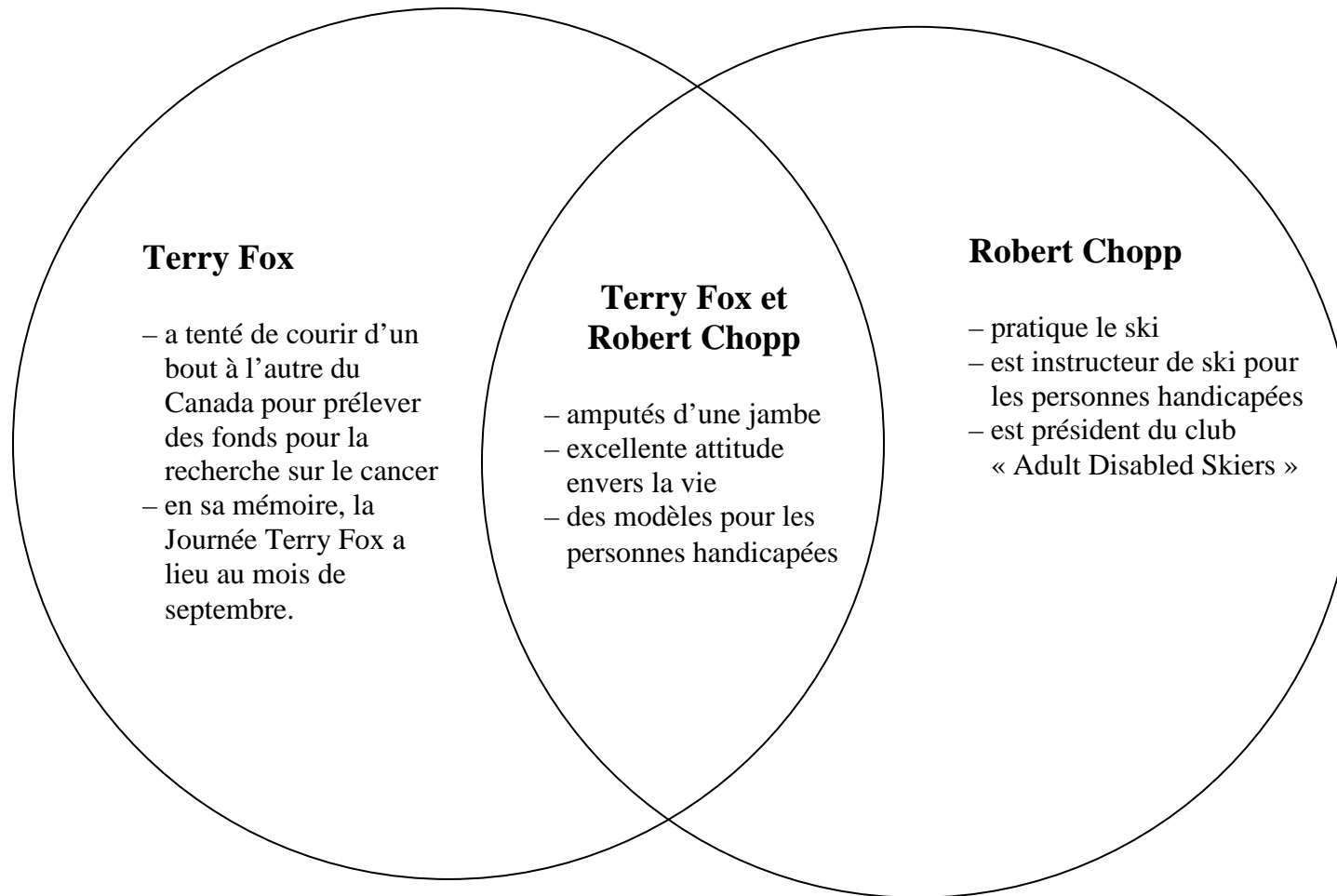
Voici quelques tâches qui permettent de vérifier la compréhension de l'élève, entre autres, des tâches de reconstruction du sens du texte, et des tâches de construction de sens à partir du texte, pour amener l'élève à prolonger sa réflexion et à aborder des questions essentielles. Des éléments de réponses sont proposés, correspondant au niveau de performance attendu des élèves à mi-parcours de la 8^e année.

- **Décrire le rêve de Terry et pourquoi il entretient ce rêve** (*toute réponse qui établit un lien entre le rêve de Terry Fox et pourquoi il entretient ce rêve : Terry veut amasser des fonds pour la recherche sur le cancer en courant d'un bout à l'autre du Canada, car la souffrance des autres personnes atteintes de cancer l'avait beaucoup touché lorsque lui-même était en traitement contre le cancer*).
- **Dire pourquoi** Terry est un héros (*toute réponse justifiée, par exemple Terry Fox a couru - avec une jambe artificielle - un marathon chaque jour pendant plusieurs mois pour amasser des fonds pour la recherche sur le cancer; au début c'était très difficile car peu de personnes s'intéressaient à son projet*).
- **Définir** ce qui fait un héros suite à la lecture de ce texte (*par exemple toute personne qui ne se décourage pas devant de grandes difficultés, là où plusieurs personnes abandonnent, un héros continue*).
- **Comparer** la vie de Terry Fox dans ce texte avec celle de Robert Chopp du texte *Le ski et les personnes handicapées* en utilisant un schéma de comparaison.

Prolongement

- Nommer son héros et le décrire avec des mots clés; puis inviter ses camarades à deviner de qui il s'agit selon les indices.
- Exercice de grammaire à l'oral : demander aux élèves de relever les verbes au présent accompagné de leur sujet, et de relever les prépositions : *en, à, du, de* et le mot qui suit; demander aux élèves de faire part de leurs observations.

Exemple de schéma de comparaison entre deux textes descriptifs



On parle français à Saint-Boniface

Texte : Line Picard et associés

Illustrations : Patrick Bizier et Jean-Pierre Beaulieu

Mise en situation proposée :

- Situer Saint-Boniface sur une carte du Manitoba et une carte de la ville de Winnipeg.
- Présenter le terme « correspondant ».
- Selon les besoins, présenter certains mots clés.

Voici quelques tâches qui permettent de vérifier la compréhension de l'élève, entre autres, des tâches de reconstruction du sens du texte, et des tâches de construction de sens à partir du texte, pour amener l'élève à prolonger sa réflexion et à aborder des questions essentielles. Des éléments de réponses sont proposés, correspondant au niveau de performance attendu des élèves à mi-parcours de la 8^e année.

- **Décrire** ce qu'a découvert Léa en faisant sa recherche dans Internet sur la nation métisse (*toute réponse qui rend l'idée qu'elle a découvert que plusieurs ancêtres des Franco-Manitobains sont des Métis; ce que veut dire être métis et le rôle de Louis Riel dans l'histoire du Manitoba*).
- **Se mettre à la place** du correspondant en communiquant ses impressions : après avoir lu la lettre, aurais-tu le goût d'aller visiter Saint-Boniface? (*toute réponse justifiée*).
- **Réagir** en faisant part de son opinion, à savoir : est-ce une bonne idée de correspondre avec une personne qui habite au loin?

Prolongement

- Décrire une activité, un lieu intéressant ou un événement que sa localité offre aux visiteurs. Écrire un paragraphe dans lequel on décrit progressivement l'activité, le lieu, ou l'événement en question; nommer l'activité, le lieu ou l'événement seulement à la toute fin.
- Créer une carte postale avec un message faisant valoir un aspect intéressant de son milieu.

Le ski et les personnes handicapées : une question d'attitude!

Texte : Rebecca Ullman, Bonnie Carter, Sylvia I. Goodman

Photos : Mike Hammond

Mise en situation proposée :

- Discuter du sens de l'expression « une question d'attitude ».
- Discuter des défis auxquels doivent faire face les personnes handicapées; inclure dans la discussion les éléments de la tolérance et de l'inclusion.
- Discuter de ce qu'exige faire du ski.
- Selon les besoins, présenter certains mots clés du texte.

Voici quelques tâches qui permettent de vérifier la compréhension de l'élève, entre autres, des tâches de reconstruction du sens du texte, et des tâches de construction de sens à partir du texte, pour amener l'élève à prolonger sa réflexion et à aborder des questions essentielles. Des éléments de réponses sont proposés, correspondant au niveau de performance attendu des élèves à mi-parcours de la 8^e année.

- **Discuter pourquoi** Robert Chopp a réussi à faire du ski en dépit de son handicap (*toute réponse qui rend l'idée qu'il suffit de le vouloir vraiment; tout est dans l'attitude*).
- **Expliquer comment** Robert Chopp a démontré du courage (*toute réponse justifiée, par exemple il a mis deux ans à apprendre à ne pas tomber en faisant du ski*).
- **Expliquer les avantages** du ski selon Robert Chopp (*toute réponse qui rend l'idée que le ski rend une personne handicapée libre de se déplacer*).
- **Dire de quelle façon** Robert Chopp est un modèle pour les personnes handicapées (*toute réponse qui rend l'idée qu'il veut devenir instructeur, il est président du club ADDS; il a prouvé que quand on veut on peut*).
- **À l'aide d'un schéma, comparer** la situation de Robert Chopp avec la sienne ou avec celle de toute autre personne qui a dû surmonter une situation difficile; y a-t-il des **ressemblances**, des **différences**?
- **Expliquer pourquoi** maintenant Robert Chopp ne se met plus en colère quand il tombe (*toute réponse qui rend l'idée que maintenant qu'il est devenu bon skieur, ce n'est pas grave s'il tombe; ainsi, il peut se laisser aller au plaisir de la descente*).
- **Réagir** en faisant part de son opinion au sujet de l'affirmation : l'attitude compte pour beaucoup quand on fait du sport ou toute autre chose dans la vie (*toute réponse justifiée*).

Prolongement

- Relater une expérience personnelle en lien avec une situation où les attitudes ont joué un rôle important? **À l'oral ou à l'écrit, dans un court paragraphe**, présenter la situation, deux ou trois énoncés décrivant le rôle des attitudes dans la situation donnée et un énoncé final exprimant un souhait ou ce qu'on a appris au sujet de l'importance des attitudes.
- Exercice de grammaire à l'oral : demander aux élèves de relever les verbes au passé composé conjugués avec l'auxiliaire avoir et les verbes au passé composé conjugués avec l'auxiliaire être, et de faire part de leurs observations.

Exemple de schéma de comparaison

Tout est dans l'attitude.

Qui Robert Chopp
Situation difficile amputé d'une
jambe
Défi apprendre à faire du ski
Difficulté il tombe souvent
Sentiment éprouvé il se met en
colère, il a peur
*Temps nécessaire pour réaliser son
rêve* deux ans pour apprendre
à ne pas tomber
Réussite il est un excellent skieur
Sentiment éprouvé heureux et il
libre de se déplacer
Nouveau défi devenir instructeur pour
les personnes handicapées

Qui
Situation difficile
Défi
Difficulté
Sentiment éprouvé
Temps nécessaire pour réaliser son rêve
Réussite
Sentiment éprouvé
Nouveau défi

Douze chiens, à l'école secondaire

Texte : Samuel Auger

Photos : Marcel La Haye

Illustrations : Jacques Goldstyn

Un article

Mise en situation proposée :

- Discuter du concept de « socialiser » un animal : apprendre à l'animal à être à l'aise avec les humains et à vivre avec eux.
- Expliquer que l'article est à propos de Rébecca Lamontagne et 12 autres élèves qui acceptent la responsabilité de **socialiser** un futur chien guide Mira qui aidera plus tard une personne aveugle ou handicapée; ces élèves amènent leur chien à l'école.
- Expliquer ce qu'est l'organisme MIRA : Le nom MIRA a pour origine une chienne labrador du nom de Mirabelle. Elle fut l'un des premiers chiens-guides de MIRA et, comme il est de coutume dans le monde du chien de raccourcir les noms, M. Éric St-Pierre, fondateur, l'appelait MIRA. Plus tard, M. St-Pierre a appris qu'en espagnol le verbe « regarder » s'écrit MIRA à l'impératif : Regarde! Consulter le site : www.mira.ca.
- Selon les besoins, présenter certains mots clés du texte.

Voici quelques tâches qui permettent de vérifier la compréhension de l'élève, entre autres, des tâches de reconstruction du sens du texte, et des tâches de construction de sens à partir du texte, pour amener l'élève à prolonger sa réflexion et à aborder des questions essentielles. Des éléments de réponses sont proposés, correspondant au niveau de performance attendu des élèves à mi-parcours de la 8^e année.

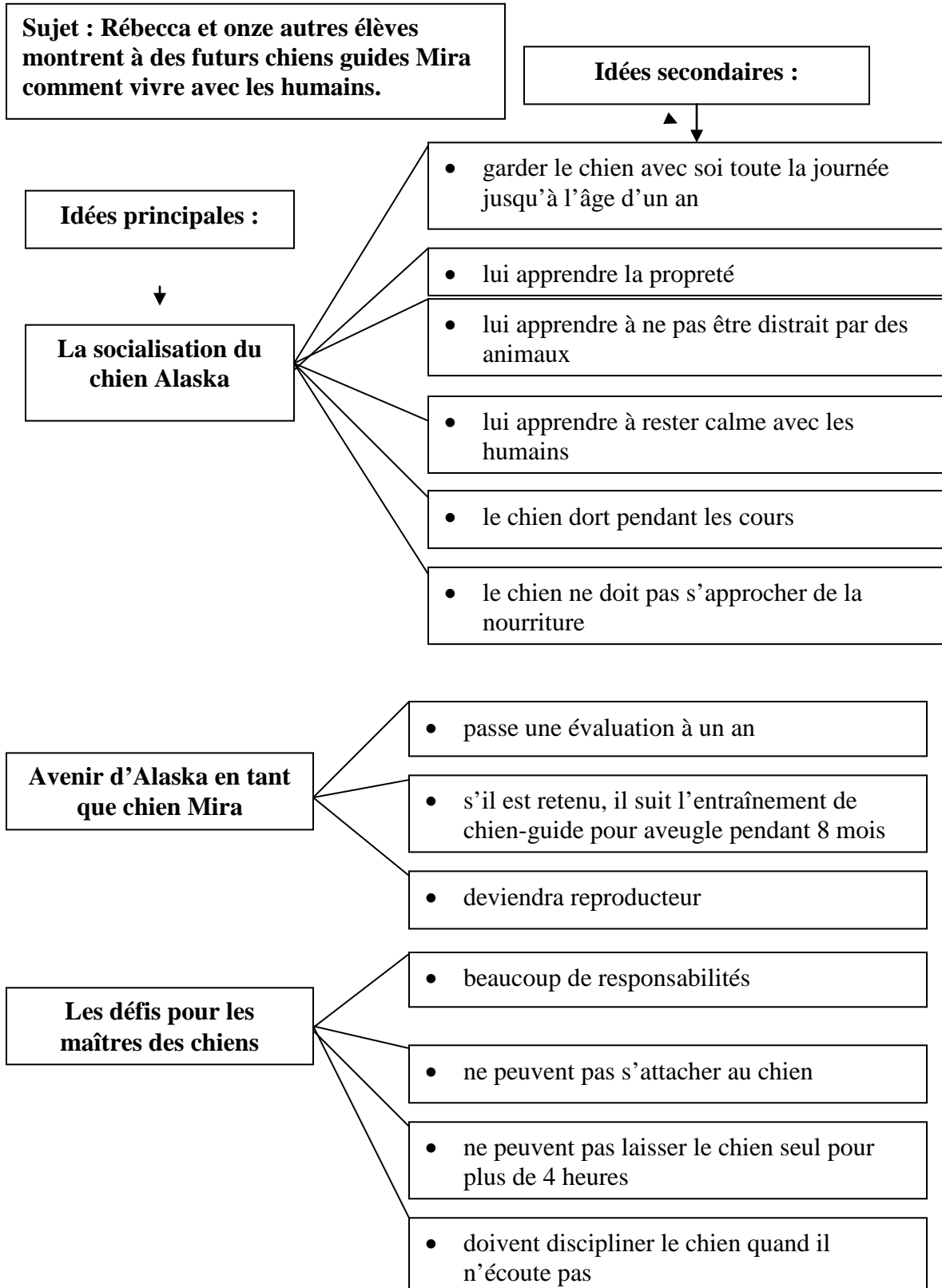
- **À l'aide d'un schéma, représenter les idées principales et les idées secondaires** de cet article (*L'élève est invité à reconnaître les idées principales et les idées secondaires - à l'aide d'un schéma qu'il crée lui-même. Il se peut qu'il y ait des divergences d'un élève à l'autre; il s'agit pour chacun de justifier le contenu de son schéma.*) **Note** : une fois complété, ce schéma sert à recueillir des renseignements sur la compréhension de l'élève.
- **Identifier** les tâches de Rébecca dans l'entraînement du chien (*toute réponse qui rend l'idée qu'elle doit lui montrer à écouter, le discipliner*).
- **Décrire de quelle manière** s'occuper d'Alaska a été une bonne expérience pour Rébecca (*toute réponse qui rend l'idée que s'occuper d'Alaska a permis à Rébecca de s'exprimer et de devenir plus sûre d'elle-même*).
- **Expliquer la différence** entre socialiser un chien et entraîner un chien (*toute réponse qui rend l'idée que socialiser un chien veut dire lui montrer à vivre avec les humains alors qu'entraîner un chien lui apprend le travail qu'il aura à faire pour être un bon guide d'une personne aveugle*).
- **Dire comment** on pourrait compléter l'énoncé suivant après la lecture de l'article : *Douze chiens, ça ne change pas l'école, sauf que _____* .
- **Réagir en faisant part de son opinion**, à savoir : est-ce qu'un chien pourrait aider à calmer une classe agitée; est-ce que la présence des chiens ferait une différence à son école?
- **Réagir en faisant part de son opinion**, à savoir : est-ce que l'article a répondu à ses questions sur les chiens guides Mira? Sinon, lesquelles sont restées sans réponses? Comment trouver plus d'informations?

Prolongement

- Imaginer ou raconter son expérience liée à l'élevage d'animaux.
- Préparer une entrevue avec un invité de l'Institut national canadien pour les aveugles.

Exemple de schéma relevant les idées principales et secondaires

Douze chiens, à l'école secondaire



La planche à roulettes

Texte : Pat Ryan

Photos : Rob Meronek, Grant Brittain et MSI/Richard Cheski

Mise en situation proposée :

- Faire un remue-méninges sur les sports en général; lesquels intéressent les élèves?
- Selon les besoins, présenter certains mots clés du texte.

Voici quelques tâches qui permettent de vérifier la compréhension de l'élève, entre autres, des tâches de reconstruction du sens du texte, et des tâches de construction de sens à partir du texte, pour amener l'élève à prolonger sa réflexion et à aborder des questions essentielles. Des éléments de réponses sont proposés, correspondant au niveau de performance attendu des élèves à mi-parcours de la 8^e année.

- **À l'aide d'un schéma, représenter** l'information du texte. **Note** : une fois complété, ce schéma peut servir à recueillir des renseignements sur la compréhension de l'élève.
- **Déterminer** le meilleur endroit pour pratiquer la planche à roulettes et en donner les raisons (*toute réponse qui rend l'idée que les endroits désignés sont les meilleurs car ils ont été construits pour la pratique sécuritaire du sport*).
- **Relever** les défis que rencontrent les planchistes extrêmes (*toute réponse qui rend l'idée qu'ils veulent toujours inventer de nouvelles figures acrobatiques, qu'ils doivent se garder en bonne forme physique*).
- **Expliquer l'énoncé** : « La pratique de la planche à roulettes extrême exige une bonne forme physique » (*toute réponse qui rend l'idée que les planchistes doivent s'entraîner et s'exercer souvent pour exécuter les figures difficiles*).
- **Réagir** en faisant part de son opinion, à savoir si ce genre de sport l'intéresse, et en donner les raisons (*toute réponse justifiée*).

Prolongement

- Faire une démonstration des actions liées à un sport tout en les expliquant à l'oral (*par exemple expliquer comment dribbler un ballon de basket*).
- Organiser un débat pour savoir si les autorités de la ville devraient permettre aux planchistes de pratiquer leur sport sur les escaliers ou les plaques de ciments qu'on retrouve devant les grands édifices.
- Exercice de grammaire à l'oral : demander aux élèves de relever les verbes conjugués à la 3^e personne du singulier et du pluriel accompagnés de leur sujet, et de faire part de leurs observations.

Exemple de schéma descriptif

La planche à roulettes

Les types d'obstacles :	Où on pratique le sport :
Les caractéristiques d'un parc de planches à roulettes	Figures courantes du style street
Quatre styles de planches à roulettes : 1. 2. 3. 4.	
Caractéristiques des planchistes extrêmes : <ul style="list-style-type: none">••••	

Totems et mâts totémiques

Texte : Line Picard et associés

Illustrations : Patrick Bizier et Jean-Pierre Beaulieu

Mise en situation proposée :

- Faire un remue-méninges sur ce que les élèves savent des totems; expliquer ce qu'est un mât.
- Examiner les images et lire les sous-titres.
- Parler des qualités et des défauts associés à différents animaux.

Voici quelques tâches qui permettent de vérifier la compréhension de l'élève, entre autres, des tâches de reconstruction du sens du texte, et des tâches de construction de sens à partir du texte, pour amener l'élève à prolonger sa réflexion et à aborder des questions essentielles. Des éléments de réponses sont proposés, correspondant au niveau de performance attendu des élèves à mi-parcours de la 8^e année.

- **À l'aide d'un schéma, représenter les informations** concernant les créatures qu'on trouve sur les mâts totémiques. **Note** : une fois complété, ce schéma peut servir à recueillir des renseignements sur la compréhension de l'élève.
- **Expliquer comment** les totems représentent le peuple autochtone (*toute réponse qui rend l'idée que les peuples autochtones acceptent que la nature fait partie de leur vie*).
- **Expliquer pourquoi** il est important de savoir interpréter un mât totémique (*toute réponse qui rend l'idée que c'est pour connaître l'histoire de famille*).

Prolongement

- Illustrer son totem de famille en se servant des créatures proposées dans le texte.
- Écrire quelques mots clés décrivant son totem et les communiquer à la classe.
- Faire une recherche dans Internet sur les totems – www.parkscanada.ca; consulter le coin de l'enseignant.
- Exercice de grammaire à l'oral : demander aux élèves de relever les groupes de noms, de déterminants, et d'adjectifs accordés en genre et en nombre, et de faire part de leurs observations; par exemple *la grenouille volante* est féminin et au singulier.

Exemple de schéma descriptif

Les totems représentés sur les mâts

Choisis trois créatures ou trois animaux qu'on trouve sur les mâts totémiques et écris les renseignements dans les cases.

Nom de la créature			
Ses caractéristiques physiques			
Ses particularités			
Symbole de ...			
Qui peut l'utiliser comme symbole			

Ernest Shackleton

Texte : Barbera Saffer

Une aventure

Mise en situation proposée :

- Expliquer qu'Ernest Shackleton était un explorateur britannique qui a fait des voyages en Antarctique au début du 20^e siècle. À l'aide d'une carte géographique, montrer la région des deux Pôles : Arctique et Antarctique.
- Discuter des dangers d'un voyage en Antarctique.
- Discuter des raisons qui pousseraient une personne à entreprendre un tel voyage.
- Selon les besoins, présenter certains mots clés, tels que « itinéraire, banquise, chenaux ».

Voici quelques tâches qui permettent de vérifier la compréhension de l'élève, entre autres, des tâches de reconstruction du sens du texte, et des tâches de construction de sens à partir du texte, pour amener l'élève à prolonger sa réflexion et à aborder des questions essentielles. Des éléments de réponses sont proposés, correspondant au niveau de performance attendu des élèves à mi-parcours de la 8^e année.

- **Identifier** le défi que voulait relever Ernest Shackleton (*toute réponse qui rend l'idée de marcher d'un bout à l'autre du continent de l'Antarctique*).
- **Dégager la chronologie des événements** à l'aide d'une carte indiquant l'itinéraire du voyage d'Ernest Shackleton.
 - Shackleton part de l'Angleterre en août 1914 sur le navire *Endurance*.
 - Les glaces emprisonnent le navire en janvier 1915 à 160 km de l'Antarctique.
 - Shackleton et ses hommes s'installent en octobre 1915 sur une banquise qu'ils appellent le « camp Océan ».
 - En décembre 1915, la chaleur de l'été fait fondre le « camp Océan »; Shackleton et son équipe déménagent sur une autre banquise qu'ils appellent le « camp Patience ».
 - En avril 1916, vu que la plupart des banquises avaient fondu, Shackleton et son équipe déménagent sur l'île Éléphant.
 - Le 24 avril 1916, Shackleton et cinq de ses hommes quittent dans le plus grand canot de sauvetage à la recherche de secours aux ports baleiniers de l'île de Géorgie du Sud, à 1300 km de l'île Éléphant.
 - Shackleton et deux membres de son équipage arrivent aux ports baleiniers de l'île de Géorgie du Sud le 20 mai 1916.
 - Le lendemain, un baleinier accompagne Shackleton pour aller retrouver l'équipage resté à l'île Éléphant.
 - Le 30 août 1916, Shackleton retrouve tout son équipage sain et sauf.
- **Dire en quoi Shackleton a démontré** ses qualités de chef (*toute réponse qui rend l'idée que, d'une étape à l'autre de l'expédition, il guidait son équipage, il allait lui-même chercher de l'aide*).
- **Réagir** en faisant part de son opinion, à savoir : est-ce que le nom du navire, *Endurance*, et le nom du camp, *Patience*, étaient bien choisis?

Prolongement :

- Dessiner la couverture d'un journal intime du capitaine Shackleton.
- Demander aux élèves de se mettre à la place du capitaine ou d'un autre membre de l'équipage et d'écrire une entrée dans son journal ou une lettre à sa famille exprimant ses sentiments ou relatant un événement en particulier du voyage.

L'homme qui te ressemble

Texte : René Philombe

Mise en situation proposée :

- Communiquer les idées évoquées par le titre : *L'homme qui te ressemble*.
- Discuter de ce que veut dire : *accueillir une personne*.
- Examiner l'image et dire comment l'image pourrait aider à comprendre le poème.

Voici quelques tâches qui permettent de vérifier la compréhension de l'élève, entre autres, des tâches de reconstruction du sens du texte, et des tâches de construction de sens à partir du texte, pour amener l'élève à prolonger sa réflexion et à aborder des questions essentielles. Des éléments de réponses sont proposés, correspondant au niveau de performance attendu des élèves à mi-parcours de la 8^e année.

- **Dégager** la question suscitée dans la 1^{re} strophe du poème (*toute réponse qui rend l'idée : pourquoi repousser un autre être humain*).
- **Comment interpréter** la dernière strophe (*toute interprétation expliquée, par exemple le poète veut faire valoir qu'il est humain avant tout, ressemblant à n'importe quel autre humain désireux d'être accepté des autres*).
- **Dégager** le grand désir du poète (*toute réponse qui rend le souhait que tous les hommes soient traités également sans distinction de race, de couleur, de religion ou de culture*).
- **Réagir** en faisant part des sentiments évoqués par ce poème.
- **Réagir** en faisant part de ses sentiments lorsqu'il est avec des personnes inconnues, que ce soit dans une nouvelle école, un nouveau quartier, une nouvelle équipe de jeu, etc.

Prolongement :

- Faire une affiche où on retrouve un message et un visuel (image, dessin, etc.) faisant la promotion de l'harmonie entre les peuples

Un ami

poème de Patrick Marius

Mise en situation proposée :

- Faire un remue-méninges sur ce que le mot « *ami* » évoque chez les élèves; écrire les mots ou les expressions sur une grande feuille de papier.

Voici quelques tâches qui permettent de vérifier la compréhension de l'élève, entre autres, des tâches de reconstruction du sens du texte, et des tâches de construction de sens à partir du texte, pour amener l'élève à prolonger sa réflexion et à aborder des questions essentielles. Des éléments de réponses sont proposés, correspondant au niveau de performance attendu des élèves à mi-parcours de la 8^e année.

- **Faire ressortir les images et les sensations évoquées** dans ce poème (*par exemple une sensation de bien-être sans fin car l'ami est toujours là, peu importe les circonstances*).
- **Dégager le message** de ce poème (*toute réponse qui rend l'idée que l'amitié est inconditionnelle, qu'un ami est ouvert et reste ouvert envers l'autre, peu importe ce qui arrive*).
- **Réagir** au message du poème.
- **Expliquer comment l'auteur s'y prend** pour exprimer ses sentiments (*par exemple il utilise des oppositions telles que « Une personne qui sait ce que tu dis / Même si tu ne parles pas »*).

Prolongement :

- Réagir à la situation suivante : que ferais-tu si ton meilleur ami disait du mal de toi? Faire un bilan des réactions possibles et en discuter en classe.
- Préparer un acrostiche (petit poème où la première lettre des vers, mise l'une à la suite de l'autre, épelle un nom) avec le nom d'un ami; les mots et les expressions recueillis lors du remue-méninges pourraient servir de banque de mots.
- Exercice de grammaire à l'oral : demander aux élèves de relever les verbes employés à la 2^e personne du singulier au présent.

Un petit nœud dans l'estomac

Un poème de Sylvie Nicolas

Mise en situation proposée :

- Faire un remue-méninges sur les sensations et les sentiments évoqués lorsqu'on doit jouer devant une salle comble ou lorsqu'on doit faire un exposé devant un groupe.

Voici quelques tâches qui permettent de vérifier la compréhension de l'élève, entre autres, des tâches de reconstruction du sens du texte, et des tâches de construction de sens à partir du texte, pour amener l'élève à prolonger sa réflexion et à aborder des questions essentielles. Des éléments de réponses sont proposés, correspondant au niveau de performance attendu des élèves à mi-parcours de la 8^e année.

- **Dire comment se sent la poète et relever les expressions qui le démontrent** (*toute réponse justifiée, par exemple elle est anxieuse et manifeste son anxiété par les expressions suivantes : cœur agité, mains glacées, jambes paralysées*).
- **Dégager le message** de ce poème (*toute réponse qui rend l'idée que parfois, quand on a peur de faire quelque chose, il faut persévérer, car une fois fait, on se sent libéré et en paix*).
- **Expliquer comment l'auteure s'y prend** pour exprimer ses sentiments (*toute réponse justifiée, par exemple le fait qu'il n'y a pas de ponctuation démontre qu'elle est nerveuse et que son souffle est court*).

Prolongement :

- Faire part de ses pensées, de ses sentiments et de ses actions quand il s'agit de faire un exposé ou de se présenter devant un groupe; l'élève choisit le meilleur moyen pour communiquer son message.
- Parler de techniques pour réduire le stress.
- Exercice de grammaire à l'oral : demander aux élèves de relever les verbes conjugués à la 3^e personne du singulier et du pluriel accompagnés de leur sujet, et de faire part de leurs observations.

Bas les mains!

Un poème de Sylvie Nicolas

Mise en situation proposée :

- Discuter des éléments du jeu du soccer : où on le joue, avec quelles parties du corps on le joue, les actions du jeu.

Voici quelques tâches qui permettent de vérifier la compréhension de l'élève, entre autres, des tâches de reconstruction du sens du texte, et des tâches de construction de sens à partir du texte, pour amener l'élève à prolonger sa réflexion et à aborder des questions essentielles. Des éléments de réponses sont proposés, correspondant au niveau de performance attendu des élèves à mi-parcours de la 8^e année.

- **À l'aide d'un schéma, représenter les informations** concernant le soccer. **Note** : une fois complétée, ce schéma peut servir à recueillir des renseignements sur la compréhension de l'élève.
- **Faire ressortir** les différentes habiletés requises pour jouer au soccer (*toute réponse qui rend l'idée qu'il faut courir vite, passer rapidement le ballon, sauter par-dessus les joueurs, être capable de reprendre la course en différentes directions, etc.*).
- **Discuter** du titre *Bas les mains!* Est-ce un bon choix pour ce sport? (*toute réponse justifiée, par exemple oui, car au soccer les joueurs ne peuvent pas se servir de leurs mains*).
- **Expliquer les vers** : Et puis parfois rêver / Qu'on fait rouler la terre entre ses pieds (*toute réponse qui rend l'idée de contrôle du ballon au soccer et l'idée de contrôle de ce qui se passe sur la planète*).
- **Discuter des réactions et des sentiments** exprimés dans le poème (dernière strophe) lorsqu'on gagne ou lorsqu'on perd.
- **Réagir** au vers suivants : *Jouer pour jouer, ce serait bien / Ne jamais souhaiter perdre ou gagner*. Selon son expérience, est-ce possible de vivre cela?

Prolongement :

- Écrire un poème au sujet d'un sport ou d'une activité qui te rend heureux.
- Exercice de grammaire à l'oral : demander aux élèves de relever les verbes à l'infinitif et les verbes conjugués à la 3^e personne du pluriel avec leur sujet, et de faire part de leurs observations.

Exemple de schéma énumératif

Bas les mains!

Vocabulaire

Pays	Parties du corps utilisées
En France	La tête
Au Canada	Les coudes
En Angleterre	Les hanches
En Chine	Les genoux
En Égypte	Les pieds
Au Japon	La poitrine

Actions	Différents noms pour le jeu
Passer rapidement	Le foot
Attendre près du but	Le soccer
Remonter le terrain	Le football
Saisir le ballon entre les pieds	

La plaine où je suis né

Un poème de Sylvie Nicolas

Poème qui peut accompagner le texte : **On parle français à Saint-Boniface**

Mise en situation proposée :

- À l'aide d'une carte, discuter de l'idée de « plaine », où sont les plaines; comment on se sent dans les plaines?
- Selon les besoins des élèves, présenter certains mots clés.

Voici quelques tâches qui permettent de vérifier la compréhension de l'élève, entre autres, des tâches de reconstruction du sens du texte, et des tâches de construction de sens à partir du texte, pour amener l'élève à prolonger sa réflexion et à aborder des questions essentielles. Des éléments de réponses sont proposés, correspondant au niveau de performance attendu des élèves à mi-parcours de la 8^e année.

- **Communiquer les images suscitées et les sensations ressenties** après avoir lu le poème.
- **Expliquer comment** la poète se sent par rapport aux plaines et **relever les parties du poème qui illustrent ses sentiments** (*toute réponse justifiée, par exemple la poète a envie de jouer – Ici, mes yeux s'amuse et dansent*).
- **Expliquer ce que veulent dire** les vers suivants : « *Ici, entre lacs et rivières / Coule la mémoire de nos pères* (*toute réponse qui rend l'idée qu'on se souvient des villages qui ont été construits par nos ancêtres*).
- **Réagir**, à savoir si on partage le même sentiment que la poète par rapport aux plaines (*toute réponse justifiée*).

Prolongement :

- Parler des racines de sa famille
- Exercice de grammaire à l'oral : demander aux élèves de relever les verbes conjugués à la 3^e personne du pluriel accompagnés de leur sujet, et de faire part de leurs observations.

La saga du gâteau

Une bande dessinée de Jacques Goldstyn

Mise en situation :

- Expliquer le sens de « saga » : longue histoire mouvementée.
- Selon les besoins des élèves, présenter certains mots clés, tels que « au régime, se régaler, équitable, sucreries, adéquatement, écœurant (expliquer que, dans la langue populaire, le mot « écœurant » peut avoir les deux significations contradictoires que dénote les adjectifs dégoûtant et délicieux).

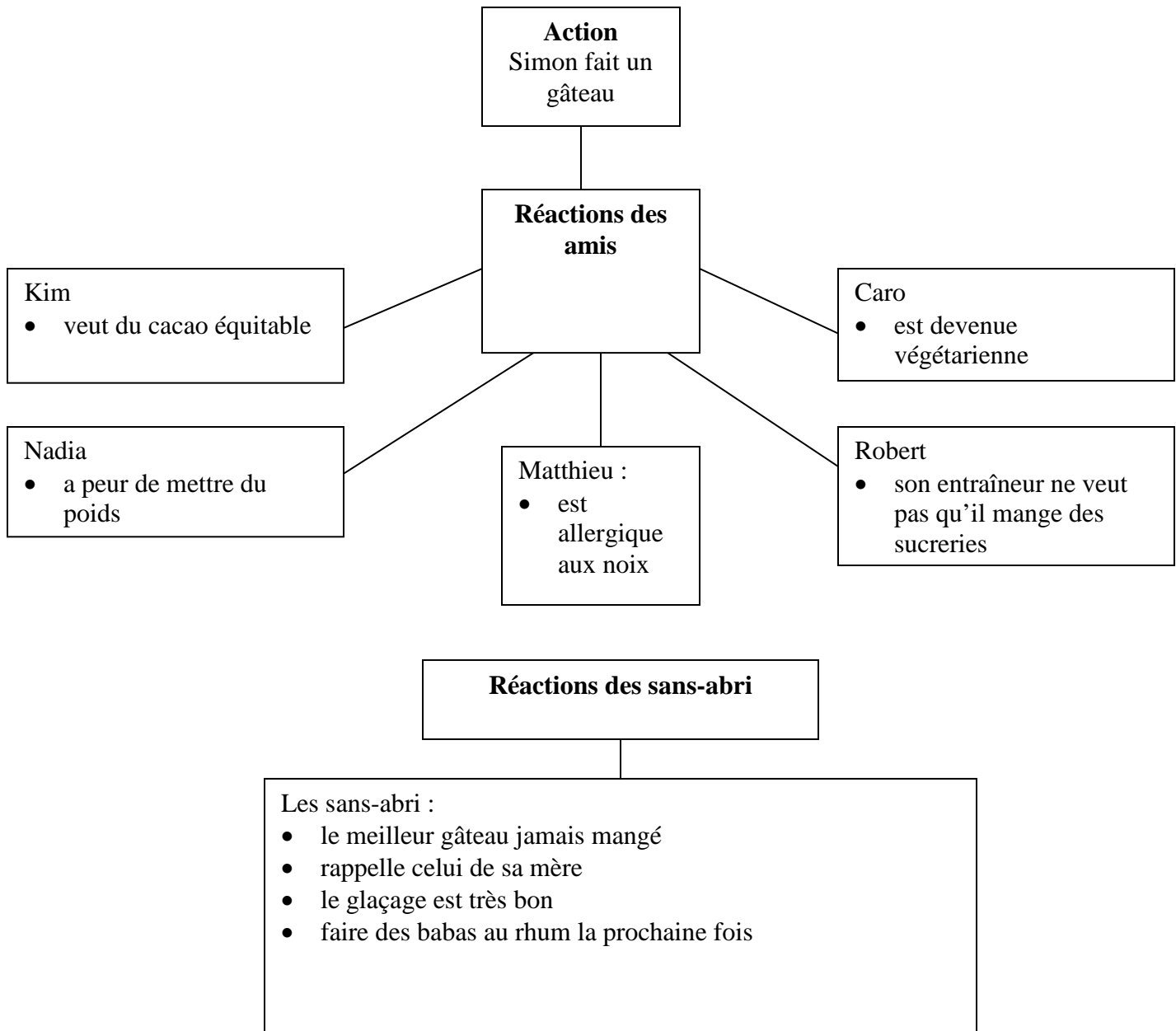
Voici quelques tâches qui permettent de vérifier la compréhension de l'élève, entre autres, des tâches de reconstruction du sens du texte, et des tâches de construction de sens à partir du texte, pour amener l'élève à prolonger sa réflexion et à aborder des questions essentielles. Des éléments de réponses sont proposés, correspondant au niveau de performance attendu des élèves à mi-parcours de la 8^e année.

- **À l'aide d'un schéma, représenter** les réactions des amis et des sans-abri devant le gâteau qu'offre Simon. **Note** : une fois complété, ce schéma peut servir à recueillir des renseignements sur la compréhension de l'élève.
- **Expliquer** les réactions des amis de Simon à son gâteau (*toute réponse qui rend l'idée que chacun a une raison pour ne pas manger le gâteau*).
- **Faire valoir le point de vue** des amis et celui des clochards. Dire comment les personnages à la fin réagissent au gâteau différemment des amis de Simon (*toute réponse qui rend l'idée que les amis cherchent tous une raison pour ne pas manger le gâteau alors que les sans-abri expliquent pourquoi ils sont contents de manger le gâteau*).
- **Réagir** en faisant part de son opinion, à savoir : est-ce que toutes les raisons pour ne pas manger le gâteau évoquées par les amis étaient sincères? (*toute réponse justifiée*).
- **Discuter** de la présence ou de l'absence de l'humour dans cette bande dessinée.

Prolongement

- Suivre une recette pour faire un gâteau en classe afin de célébrer l'amitié.
- Imaginer une autre façon que Simon aurait pu s'y prendre pour offrir son gâteau à ses amis. Écrire un paragraphe qui contient une phrase d'introduction, une ou deux phrases expliquant le moyen utilisé et une phrase de conclusion relatant les réactions des amis.
- Exercice de grammaire à l'oral : demander aux élèves de relever les verbes conjugués à la 2^e personne du singulier (tu) et de faire part de leurs observations.

La saga du gâteau



La saga du gâteau

Tableau des personnages

Qui?	Simon	Nadia	Robert	Caro	Kim	Matt	Les sans-abri
Quand?	Le jour	–	–	–	–	–	–
Où?	La cuisine		–	–	–	–	–
L'action	Il fait un gâteau et en offre à ses amis	–	–	–	–	–	–
Réaction	Est déçu que ses amis ne veulent pas de son gâteau	Non, elle est au régime	Non, il ne veut pas de sucreries	Non, elle est végétarienne	Non, elle veut du cacao équitable	Non, il est allergique aux noix	
Fin	Simon trouve des sans-abri et leur donne le gâteau	–	–	–	–	–	Les sans-abri sont très heureux de manger le gâteau

La légende du sirop d'érable

Texte : Claude Michel

Illustrations : Margot Thompson

Une chanson

Mise en situation proposée :

- Expliquer que le texte est une légende; que savent les élèves au sujet des légendes; en connaissent-ils?
 - Quelques caractéristiques d'une légende : une légende
 - est un récit merveilleux;
 - renvoie à des endroits précis;
 - explique comment divers peuples ont utilisé leur imaginaire pour comprendre l'origine des phénomènes naturels dans leur environnement;
 - provient souvent de faits historiques ou d'événements marquants;
 - expose le lecteur à des valeurs : la bravoure, le courage, la compassion, la fidélité, etc.
- Selon les besoins, présenter certains mots de vocabulaire relié au sirop d'érable et à la cabane à sucre.

Voici quelques tâches qui permettent de vérifier la compréhension de l'élève, entre autres, des tâches de reconstruction du sens du texte, et des tâches de construction de sens à partir du texte, pour amener l'élève à prolonger sa réflexion et à aborder des questions essentielles. Des éléments de réponses sont proposés, correspondant au niveau de performance attendu des élèves à mi-parcours de la 8^e année.

- **Dire comment** l'homme s'est aperçu du phénomène du sucre d'érable (*l'eau sucrée qu'il a fait chauffer dans un seau est devenu sirop*).
- **Dégager le message** de cette légende (*toute réponse de portée universelle en lien avec le texte, par exemple il est important de s'entraider et de montrer de la compassion envers les êtres qui souffrent*).
- **Dire en quoi cette chanson est une légende** (*relever les éléments suivants : le phénomène naturel – le sirop d'érable; le temps – il y a longtemps; le lieu – la forêt; les personnages – un homme affamé et un écureuil qui vient à son secours*).

Prolongement :

- Écrire une légende collective.
- Exercice de grammaire à l'oral : demander aux élèves de relever les verbes au passé composé et les verbes à l'infinitif, et de faire part de leurs observations.

Comment l'ours a perdu sa queue

Texte : Karen Edgar et associés

Une légende

Mise en situation proposée :

- Expliquer que le texte est une légende; que savent les élèves au sujet des légendes; en connaissent-ils?
 - Quelques caractéristiques d'une légende : une légende
 - est un récit merveilleux;
 - renvoie à des endroits précis;
 - explique comment divers peuples ont utilisé leur imaginaire pour comprendre l'origine des phénomènes naturels dans leur environnement;
 - provient souvent de faits historiques ou d'événements marquants;
 - expose le lecteur à des valeurs : la bravoure, le courage, la compassion, la fidélité, etc.
- Discuter du concept de la flatterie (quelle est la différence entre la flatterie et un compliment sincère?).
- Selon les besoins des élèves, présenter certains mots clés, tels que « glouton, rusé, puissant ».

Voici quelques tâches qui permettent de vérifier la compréhension de l'élève, entre autres, des tâches de reconstruction du sens du texte, et des tâches de construction de sens à partir du texte, pour amener l'élève à prolonger sa réflexion et à aborder des questions essentielles. Des éléments de réponses sont proposés, correspondant au niveau de performance attendu des élèves à mi-parcours de la 8^e année.

- **À l'aide d'un schéma, reconstruire la légende.** Note : une fois complété, ce schéma peut servir à recueillir des renseignements sur la compréhension de l'élève.
- **Expliquer comment** le renard a planifié son tour (*toute réponse qui rend l'idée que le renard - qui était jaloux de la queue de l'ours - lui a fait croire qu'il avait pêché des poissons avec sa queue*).
- **Expliquer pourquoi** il a été facile pour le renard de jouer le vilain tour à l'ours (*toute réponse qui rend l'idée que l'ours glouton voulait attraper plus de poissons que le renard, donc il n'a pas réfléchi, à savoir si c'était une bonne idée*).
- **Expliquer pourquoi** l'ours et le renard ont été choisis pour cette légende (*toute réponse justifiée, par exemple dans la croyance populaire on dit rusé comme un renard et l'ours est vu comme un animal doux, un peu naïf, la preuve étant que les toutous d'enfants sont souvent des oursons*).
- **Dégager le message** de cette légende (*toute réponse de portée universelle en lien avec le texte, par exemple la jalousie des uns peut nous jouer de vilains tours si on est trop crédule, trop prêt à croire n'importe quoi sans réfléchir*).
- **Réagir** en communiquant ses idées, à savoir si d'autres animaux auraient pu être choisis pour cette légende.
- **Réagir** en communiquant ses idées : comment savoir si ce que quelqu'un nous dit est vrai ou pas.

- **Dire en quoi ce texte est une légende** (*toute réponse qui relève les éléments suivants : le phénomène naturel [les ours ont une petite queue courte], le temps [il y a très longtemps], le lieu [la forêt], les personnages [un ours glouton et un renard rusé], un message lié à une valeur [parfois la jalousie de certains peut nous jouer de vilains tours]*).

Exemple de schéma narratif

Comment l'ours a perdu sa queue ...

Lieu de l'action : Le lac	Personnages : Un ours glouton Un renard rusé
Élément déclencheur : Le renard est jaloux de la queue de l'ours qui était la plus belle et la plus longue des toutes les queues des animaux de la forêt.	
Événements Action : Le renard trouve beaucoup de poissons. Réaction : L'ours en veut. Action : Le renard dit à l'ours de mettre sa queue dans un trou dans la glace. Réaction : L'ours fait ce que le renard lui dit de faire. Le renard rit de l'ours. Action : L'ours s'endort avec sa queue dans l'eau. Réaction : Le lendemain, le renard réveille l'ours et lui dit de sortir sa queue de l'eau. Action : L'ours saute. Réaction : La queue gelée de l'ours reste dans la glace.	
Fin : L'ours n'a plus la plus belle queue de tous les animaux. C'est depuis ce temps que les ours ont une petite queue courte ...	
La morale ou le message La jalousie des uns peut nous jouer de vilains tours si on est trop naïf, si on est prêt à croire n'importe quoi sans réfléchir.	

Exemple de schéma narratif

Titre : _____

Lieu de l'action :	Personnages :
Élément déclencheur :	
Événements : (Action – réaction)	
Fin :	
La morale / le message :	

