

3. CRÉER UN CLIMAT D'ÉCOLE POSITIF

Dans cette section, nous

- examinerons l'importance d'un climat d'école positif;
- exposerons les éléments d'un climat d'école positif;
- examinerons diverses façons d'aider les élèves à se sentir appréciés et acceptés à l'école.

« ...une façon de penser et d'agir qui permet à chaque personne de se sentir acceptée et appréciée tout en se sentant en sécurité. »

-L'inclusion : une philosophie – Éducation, Formation professionnelle et Jeunesse Manitoba

En quoi consiste un climat d'école positif?

Un climat d'école positif existe quand tous les élèves se sentent à l'aise, appréciés, acceptés et en sécurité dans un milieu qui suscite un sentiment d'appartenance et où ils entretiennent des relations avec des personnes accueillantes en qui ils ont confiance.

Un climat d'école positif touche chaque personne reliée à l'école : les élèves, le personnel, les parents et la collectivité.

Un climat d'école positif reflète le système de convictions ou la culture sous-jacente au fonctionnement quotidien d'une école.

L'amélioration constante du climat d'école doit être un but collectif. Les enseignants doivent s'employer constamment à améliorer le climat, la culture et le milieu de l'école de manière à favoriser l'apprentissage des élèves.

Sondages sur le milieu scolaire ou le climat d'école

Les sondages sur le milieu scolaire ou le climat d'école sont des outils couramment employés pour faire le point sur les facteurs, aux niveaux de l'école ou de la salle de classe, qui influenceront sur le rendement global des élèves. On peut mener ces sondages soit à l'échelle de l'école, soit à celle de la salle de classe. Ils peuvent viser autant les élèves que le personnel, les parents, les membres de la collectivité et les administrateurs scolaires.

Les données recueillies par l'intermédiaire de pareils sondages devraient servir à amorcer un dialogue entre les parties intéressées en vue de planifier des changements significatifs.

Sondages formels

Il est possible de mener des sondages formels à l'aide d'instruments qui mesurent un certain nombre de facteurs contribuant au climat d'école.

Signalons, entre autres :

- le School Climate Survey (School Development Program, Yale);



Pour en savoir davantage sur le climat d'école positif, consulter *Cap sur l'inclusion : relever les défis : Gérer le comportement* (Éducation, Formation professionnelle et Jeunesse Manitoba, 2001).

- le NASSP School Climate Survey (National Association of Secondary School Principals).

Sondages informels

Les sondages informels sont habituellement effectués par le personnel de l'école à l'aide de listes de contrôle développées localement. On retrouvera à la fin de la présente section un exemple de liste de contrôle axée sur le climat d'école.

Les effets d'un climat d'école positif

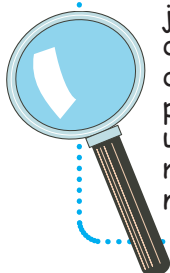
Dans la section « Gros plan » qui suit, nous exposons l'exemple d'une salle de classe de 3^e année où des adaptations variées ont été apportées pour le bénéfice d'une élève (Sandrine) atteinte d'un trouble neurologique du développement lié à l'alcool. La titulaire de classe a su créer un climat d'école positif pour Sandrine en modifiant le milieu physique, le milieu social et affectif et le milieu d'apprentissage.

Gros plan

L'espace de Sandrine dans la salle de classe - En entrant dans la salle de classe, on constate immédiatement qu'il s'agit d'une salle de classe typique de 3^e année, si ce n'est qu'on observe, à l'avant de la salle, près du bureau de la titulaire, un pupitre d'élève et un isoloir auquel on a fixé une affiche « Bureau d'élève ». À proximité, on a déposé dans deux contenants les fournitures scolaires et les manuels dont Sandrine a besoin. Le pupitre se trouve dans un secteur de faible circulation bien éclairé. Le « bureau d'élève » procure un espace paisible où Sandrine (et d'autres élèves, à l'occasion) s'installe pour travailler en silence. Tous les stimulus visuels pouvant distraire Sandrine ont été retirés du « bureau » et des environs de son pupitre. Les manuels, cahiers et classeurs pour les travaux sont chromocodés (p. ex. bleu pour les mathématiques, gris pour les cours de langue). Les fournitures scolaires ont été déposées dans des boîtes portant des étiquettes et des images de sorte que Sandrine saura toujours ce que contient chaque boîte. Autour du pupitre, la place de Sandrine a été marquée par du ruban masqué fixé au plancher. On a prié les autres élèves de ne pas entrer dans cet espace. On a aussi apposé au mur dans le secteur de Sandrine un horaire illustré indiquant par des images les activités prévues chaque jour du cycle scolaire. Un des plus grands récipients de fournitures scolaires porte la mention « matériel spécial ». On y retrouve une calculatrice, un magnétophone avec écouteurs et un chronomètre que Sandrine pourra utiliser.

Soutien social et affectif - La titulaire de la classe de Sandrine est consciente des besoins sociaux et affectifs de ses élèves. Au début de l'année, elle a veillé à ce que la salle de classe leur procure un milieu sûr et respectueux de leurs besoins.

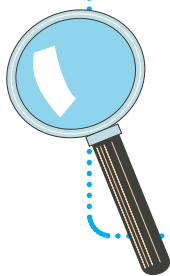
L'enseignante anime des discussions de classe avec les élèves, des jeux de rôles et d'autres activités axées sur les sentiments et les différences individuelles. Pour certaines activités, l'enseignante désigne un camarade de classe pour aider Sandrine. Chaque matin, pendant une période donnée et aussi durant la période du dîner, une auxiliaire aide Sandrine. Et comme Sandrine aime manifestement la musique, la titulaire a pris les mesures nécessaires pour qu'elle puisse participer aux activités de la



(suite)

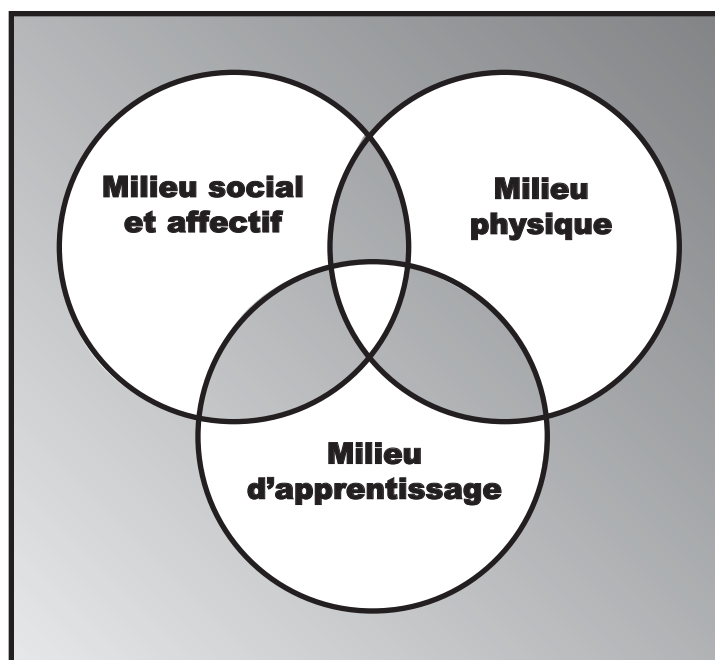
chorale de l'école. Ce talent a été confirmé et porté à l'attention de ses parents et des autres enseignants et enseignantes. Un programme de gestion du comportement a été établi pour Sandrine par la titulaire de classe avec l'apport des parents de la fillette et de l'orthopédagogue. Lorsqu'un problème de comportement se manifeste dans la salle de classe, la titulaire demande à Sandrine de prendre place dans son « bureau » pour se calmer. La titulaire fait cette demande calmement et ne se dispute pas avec Sandrine. Lorsque Sandrine quitte le « bureau », la titulaire la félicite. Sandrine est aussi inscrite à un régime de conséquences positives qui lui permet d'écouter de la musique ou des contes à l'aide de son magnétophone en récompense d'un travail bien fait. L'enseignante veille à ce tous les élèves aient le sentiment qu'ils sont appréciés et qu'ils font partie intégrante de la classe.

Programme d'apprentissage de Sandrine - Comme Sandrine souffre de troubles de la mémoire, il lui arrive de ne pas pouvoir suivre des directives. Elle éprouve aussi certaines difficultés sur les plans de la compréhension en lecture, du vocabulaire et des mathématiques. L'enseignante suit un plan éducatif personnalisé (PEP) faisant état des adaptations effectuées pour répondre aux besoins de Sandrine. Le PEP fait aussi état de résultats d'apprentissage répartis selon trois domaines : scolaires, sociaux et comportementaux. Par moments, la titulaire doit faire preuve de souplesse par rapport au travail que Sandrine peut réaliser dans une période donnée. Elle attend néanmoins beaucoup de Sandrine et l'inclut dans la plupart des leçons et activités de la classe. Elle fait présentement l'essai d'un chronomètre pour signaler la fin d'une période de travail individuel. Une des auxiliaires aide Sandrine à maîtriser le vocabulaire qui figure dans le livre de lecture régulier. L'orthopédagogue de l'école a fait d'autres suggestions pour améliorer la compréhension en lecture. En outre, Sandrine est inscrite à une séance quotidienne de 20 minutes dans le cadre du programme d'apprentissage assisté par ordinateur. Ces séances ont lieu dans la salle d'informatique voisine où Sandrine s'emploie à réaliser les résultats d'apprentissage du programme d'études de 2^e année en mathématiques. On lui a montré à se servir d'une calculatrice dont elle s'applique à maîtriser les opérations de base. Ses parents appuient les initiatives de l'école et travaillent avec la titulaire de classe à certains apprentissages qui exigent une attention particulière. L'école et les parents communiquent quotidiennement par l'entremise d'un carnet de communication.



L'exemple ci-dessus illustre comment la titulaire de classe a su adapter le milieu de la salle de classe pour répondre aux besoins de Sandrine. Ses connaissances en matière de troubles neurologiques du développement liés à l'alcool lui permettent de reconnaître que les besoins de Sandrine diffèrent de ceux des autres. Elle sait que lorsque Sandrine passe à l'acte, la fillette ne fait pas l'entêtée ou la méchante, mais qu'elle réagit à son milieu. L'enseignante comprend que Sandrine n'est pas toujours capable de résister au stress normal de la salle de classe en raison de son état.

Exemples additionnels d'adaptation du milieu scolaire pour répondre aux besoins d'élèves marqués par les effets de l'alcool



Le milieu physique

Le milieu physique s'entend de tous les facteurs susceptibles d'influer physiquement sur les élèves (p. ex. bruit, lumière, qualité de l'air). Les exemples qui suivent illustrent diverses possibilités de modifier le milieu pour répondre aux besoins des élèves marqués par les effets de l'alcool.

- Les recherches ont révélé que les enfants marqués par les effets de l'alcool ont de meilleurs résultats dans une salle dont l'éclairage n'est pas fluorescent. L'éclairage naturel par des fenêtres est préférable. En l'absence de celui-ci, cependant, un éclairage incandescent ou en spectre continu est préférable.
- Les interphones, les alarmes et la sonnerie du téléphone peuvent faire sursauter les élèves marqués par les effets de l'alcool. Il y aurait peut-être lieu d'installer des interrupteurs. Des écouteurs de qualité supérieure, des champs acoustiques ou du bruit blanc peuvent également bloquer les bruits indésirables. Le personnel doit veiller à établir des procédures et des routines pour réagir aux alertes d'incendies. Les élèves marqués par les effets de l'alcool sont souvent stressés par ces alertes et ont tendance à mal réagir. La procédure, en cas d'alerte, doit être clairement rédigée et illustrée. Elle doit être affichée dans l'aire de travail des élèves en question. De plus, l'élève aurait peut-être avantage à s'exercer à suivre cette routine, et ce à plusieurs reprises.
- Les élèves marqués par les effets de l'alcool peuvent aussi être distraits par les activités qui se déroulent dans la salle de classe. Il y a donc lieu d'utiliser des cloisons mobiles pour créer des obstacles visuels dans les centres d'apprentissage, les aires d'informatique et de travail spécialisé. Les

dispositifs de rangement, comme les étagères, les armoires et les placards doivent être dotés de portes pour cacher le fouillis et réduire les stimulations visuelles dans la salle de classe. Il y a lieu d'installer un tableau blanc près de la place de l'élève. On peut y poser des affiches, des images et des horaires pour aider les élèves qui réagissent mieux aux stratégies tactiles, visuelles et kinesthésiques. Certains élèves pourraient aussi avoir besoin de fauteuils spéciaux en cas d'instabilité posturale.

- Les salles à manger peuvent présenter des problèmes particuliers pour les élèves qui sont hypersensibles aux bruits et aux odeurs. Il y a lieu d'examiner les installations et d'envisager, au besoin, l'aménagement d'une aire distincte pour les élèves qui en auraient besoin.
- Pour la décoration de salles qui accueilleront des élèves marqués par les effets de l'alcool, il y a lieu de choisir des couleurs pâles, comme le rose, le bleu, le vert ou le beige. Les plafonds ne devraient pas comporter de motifs. Les revêtements de sol devraient aussi être de couleur neutre et sans motifs.

Troubles sensoriels

Les élèves marqués par les effets de l'alcool éprouvent souvent des difficultés à filtrer et à traiter l'information sensorielle (toucher, ouïe, mouvement, odorat et goûter) qu'ils reçoivent.

Chez la plupart des individus, le traitement de l'information sensorielle s'effectue spontanément. La plupart des personnes sont en mesure de filtrer l'information sensorielle et d'y réagir en conséquence. Les enfants marqués par les effets de l'alcool, cependant, éprouvent souvent de la difficulté à cette fin. Ils peuvent être hypersensibles à certains stimulus et insensibles à d'autres. Ils peuvent aussi se sentir submergés par l'information sensorielle qu'ils reçoivent, ce qui peut affecter leur capacité d'organiser leur comportement.

Le toucher

Les enfants marqués par les effets de l'alcool peuvent manifester les problèmes suivants :

- une réaction de lutte ou de fuite à certaines formes de toucher (hypersensibilité), notamment un toucher léger inattendu. L'enfant peut réagir en repoussant l'auteur de ce genre de touchers (p. ex. ceux qui surviennent lorsqu'il fait la queue);
- une carence dans le traitement des sensations du toucher (insensibilité) à laquelle s'ajoute un certain degré d'insensibilité à la douleur. Le cas échéant, un élève risque de se blesser (p. ex. un enfant pourrait se suspendre aux grimpeurs, ou barres de suspension, jusqu'à ce ses mains se mettent à saigner; il pourrait aussi s'étouffer en raison d'une insensibilité aux objets qu'il pourrait avoir dans la bouche).

Le bruit

Les enfants marqués par les effets de l'alcool peuvent afficher la carence suivante :

- incapacité de filtrer le bruit ambiant, ce qui peut les empêcher de se concentrer dans une salle de classe bruyante, ou les amener à se sentir submergés, ou déclencher chez eux un fort sentiment d'anxiété lorsque sonne l'alarme pour un exercice d'incendie.

Le mouvement

Les enfants marqués par les effets de l'alcool peuvent aussi éprouver les difficultés suivantes :

- difficulté à se concentrer en exécutant des activités exigeant des mouvements, notamment dans des aires libres et dégagées. Lors de la récréation, ils peuvent se mettre à courir au hasard, étant incapables de se calmer une fois de retour en classe;
- traitement insuffisant de l'information sensorielle, ce qui augmente le risque de blessures (p. ex. sauter d'un haut niveau);
- besoin de bouger afin de pouvoir se concentrer, le mouvement favorisant l'écoute;
- difficulté à maîtriser la force de leurs mouvements (p. ex. lancer une balle trop fort et frapper un ami; casser la mine d'un crayon en appuyant trop fort en coloriant).

La vue

Les enfants marqués par les effets de l'alcool peuvent manifester le problème suivant :

- ils peuvent se sentir submergés par les stimulus visuels, les feuilles de travail indûment complexes, les tableaux ou babillards, les transparents, les expositions murales surchargés, ce qui peut les empêcher de se concentrer sur le travail à faire.

Odeurs et saveurs

Les enfants marqués par les effets de l'alcool peuvent éprouver des difficultés à supporter certaines odeurs et saveurs. Par conséquent, ils peuvent être limités dans leur choix d'aliments en raison de problèmes de goût.

Des listes de contrôle sensoriel peuvent s'avérer utiles pour déterminer comment un enfant réagit à divers stimulus sensoriels. L'ergothérapeute peut contribuer à la planification d'activités et d'interventions auprès des élèves hypersensibles aux stimulus sensoriels.

Les enfants marqués par les effets de l'alcool bénéficient fréquemment de stratégies sensorielles de relaxation. Pareilles stratégies, cependant, doivent être personnalisées. Certains enfants bénéficient d'activités axées sur le toucher (palper des objets ou manipuler des balles anti-stress), tandis que d'autres bénéficient davantage de la pression exercée par des gilets lestés, d'un endroit renfermé, ou de musique classique reposante. Le lecteur trouvera une liste de contrôle sensoriel à la fin de la présente section.

Atténuer les troubles sensoriels

Les exemples suivants illustrent diverses façons d'atténuer les troubles sensoriels. À cette fin, l'enseignant ou l'auxiliaire doit assumer le rôle d'un détective, c'est-à-dire observer, interpréter et intervenir de manière à pouvoir atténuer le problème.



Pour en savoir davantage sur l'information sensorielle, consulter « Reframing Perceptions » dans *Living and Working with Fetal Alcohol Syndrome/Effects* (Schwab, Dorothy. 1999).

Scénario : Un élève marqué par les effets de l'alcool frappe, pousse et donne des coups de pied à ses camarades lorsqu'il faut faire la queue avant d'entrer dans l'école.

Problème : L'élève est hypersensible aux contacts accidentels pendant qu'il fait la queue.

Solutions possibles : Placer l'élève à la tête ou à la fin de la queue; permettre à l'élève d'entrer dans l'école sans faire la queue; permettre à l'élève d'entrer avant les autres; demander à un compagnon d'aider l'élève.

Scénario : Un élève atteint du SIFA partiel, dont le pupitre est placé à côté d'un babillard comportant des travaux artistiques d'élèves, devient distrait et déconnecté.

Problème : L'élève réagit à l'hyperstimulation provoquée par le désordre visuel.

Solutions possibles : Éliminer les stimulus visuels à proximité immédiate du pupitre de l'élève. Le titulaire de classe peut recouvrir le babillard d'un drap fixé avec des bandelettes Velcro lorsque l'élève est en proie à l'hyperstimulation. On peut aussi déplacer l'élève dans un secteur comportant moins de stimulus visuels.

Scénario : Un élève marqué par les effets de l'alcool devient hyperactif dans une salle à manger contenant 30 élèves ou plus.

Problème : L'élève est en proie à l'hyperstimulation par le bruit et les odeurs.

Solutions possibles : Aménager une salle à manger plus petite; faire jouer de la musique de fond douce ou faire en sorte que l'élève porte des bouchons d'oreille (en faire l'essai à la maison au préalable).

Scénario : Un élève atteint du SIFA court partout durant la récréation, heurtant d'autres enfants sur son chemin.

Problème : L'enfant est désorienté dans l'espace libre de la cour de récréation.

Solutions possibles : Élaborer un plan de récréation (faire jouer les élèves à des endroits désignés durant la récréation); suggérer des activités dans des aires de jeu clairement délimitées; modifier l'heure ou la durée de la récréation.

Le Alert Program for Self-Regulation

(Williams, Mary Sue et Sherry Schellenberg, 1996)

Ce programme aide les élèves, les enseignants, les parents et les thérapeutes à cerner les niveaux de vigilance des élèves et à élaborer des stratégies de contrôle sensorimoteur efficaces. Le programme exploite l'analogie du moteur d'une automobile pour enseigner le concept de l'autorégulation aux élèves.



« Disons que votre corps est comme le moteur d'une automobile. Par moments, il tourne trop vite; à d'autres moments, il tourne trop lentement. Et parfois, il tourne juste comme il faut. »

Le programme aide les utilisateurs à comprendre les principes fondamentaux de l'intégration sensorielle.

(suite)

Il comporte trois principaux éléments, visant respectivement à : 1) aider l'enfant à déterminer son niveau de vigilance; 2) sensibiliser l'enfant aux cinq outils de contrôle sensorimoteur (pour les yeux, les oreilles, le corps, les mains et la bouche); 3) accroître l'autonomie dans l'utilisation et l'exploitation des outils en vue de l'autorégulation durant la journée.



Pour en savoir davantage, consulter le site Web à l'adresse
URL : www.alertprogram.com

Le milieu socioaffectif

Le milieu socioaffectif s'entend de tous les facteurs susceptibles d'influer sur l'interaction d'un enfant avec les autres (p. ex. respect, attentes claires, ambiance sécurisante et accueillante). Les exemples ci-dessous illustrent comment il est possible de modifier le milieu socioaffectif en fonction des besoins de l'élève marqué par les effets de l'alcool.

- On doit procurer aux élèves marqués par les effets de l'alcool la possibilité de prendre des risques et de développer leur sens de responsabilité. Leur confier des tâches spéciales à l'école ou en classe peut s'avérer très favorable à cette fin.
- Le comportement des enfants marqués par les effets de l'alcool peut présenter des défis pour tout le personnel de l'école. Le personnel doit néanmoins réagir positivement à ces enfants, et ce en pleine connaissance des facteurs qui influent sur leur comportement.
- Les enfants marqués par les effets de l'alcool peuvent exiger des approches variées en matière de gestion du comportement. Le personnel de l'école doit expliquer aux autres élèves pourquoi ces élèves sont traités différemment.
- Le personnel de l'école peut sensibiliser les élèves aux incapacités et les aider à développer le sens de l'empathie. Il existe plusieurs programmes d'enseignement en classe à cette fin.
- L'enseignant crée une ambiance caractérisée par le respect des différences. Les problèmes d'injures et de malmenace sont abordés sur-le-champ.

Le milieu d'apprentissage

Le milieu d'apprentissage s'entend de tous les facteurs susceptibles d'influer sur l'apprentissage en classe (c.-à-d. méthodes d'enseignement, participation des élèves, matériel et ressources pédagogiques).

Les exemples ci-dessous illustrent comment il est possible de modifier le milieu d'apprentissage en fonction des besoins d'élèves marqués par les effets de l'alcool.

- Les leçons à l'intention des élèves marqués par les effets de l'alcool doivent tenir compte des divers styles d'apprentissage. Ils ont besoin d'activités concrètes et pratiques, et de contenus visuels.
- Les enfants marqués par les effets de l'alcool doivent être soigneusement préparés à toute transition. Les techniques de pré-enseignement, de révision, l'exploitation de scénarios sociaux et les indices visuels sont utiles à cette fin.

« Le principal indicateur de réussite chez l'enfant est un bon rapport avec un adulte compréhensif. »

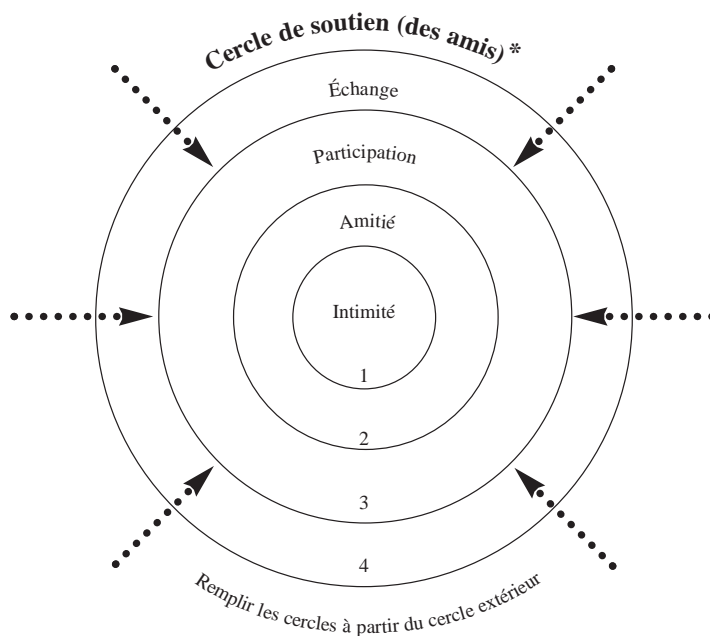
- Les enseignants doivent élaborer et enseigner des routines pour l'exécution du plus grand nombre possible d'activités en classe (p. ex. terminer les travaux, entrer dans la salle de classe, demander de l'aide).
- Les enseignants doivent exploiter une variété de techniques pour assurer la participation des enfants marqués par les effets de l'alcool aux activités de la classe (p. ex. technique du jumelage, élèves tuteurs).

Comment l'école peut-elle favoriser chez l'élève le sentiment d'appartenance?

La clé de la réussite auprès des élèves consiste à faire en sorte qu'ils aient tous la possibilité de sentir qu'ils contribuent à la vie de l'école et qu'ils sont considérés comme des membres à part entière de leur grande famille scolaire. On doit les encourager à participer aux activités de l'école et de leur classe. Parfois, le personnel doit prendre les mesures qui s'imposent pour rendre l'école et la salle de classe accueillantes pour les élèves marqués par les effets de l'alcool. La section qui suit présente des suggestions pour élaborer des stratégies favorisant le développement du sentiment d'appartenance chez les élèves.

Le Cercle des amis

Le Cercle des amis a pour objet de faire en sorte qu'un élève marqué par les effets de l'alcool puisse compter sur des amis et des services de soutien. Les cercles constituent une méthode systématique pour la mise en place de ressources de soutien et pour aider l'élève à se sentir relié à la vie de l'école et de la collectivité. Le Cercle des amis se compose des quatre cercles concentriques illustrés dans le schéma reproduit ci-dessous.



Quatrième cercle/extérieur – Le Cercle de l'échange regroupe les personnes que l'élève aime et sur lesquelles il compte (p. ex. médecins, enseignants, thérapeutes, auxiliaires, employés de magasin, etc.)

* Extrait de *All My Life's a Circle, Using the Tools: Circles, MAPS and PATH*, de M. Falvey et autres. Droit d'auteur © 1990. Inclusion Press. Reproduit avec la permission de l'éditeur.

Troisième cercle – Le Cercle de la participation regroupe les personnes dont l'élève aime la compagnie (p. ex. équipe de soccer, scouts, équipe des Jeux Olympiques spéciaux, camarades de classe, etc.)

Deuxième cercle – Le Cercle de l'amitié regroupe les bons amis de l'élève (p. ex. certains voisins, certains camarades de classe).

Premier cercle/intérieur – Le Cercle de l'intimité regroupe les personnes qui sont les plus proches de l'élève (p. ex. membres de sa famille, meilleurs amis, etc.).

Les enseignants peuvent animer une activité avec les élèves où ces derniers comparent leur cercle d'amis à celui d'un élève marqué par les effets de l'alcool. Pareille activité peut mettre en lumière les façons dont chaque élève diffère des autres (et le fait qu'un grand nombre d'entre nous considèrent l'amitié comme allant de soi). En exécutant ce processus, on espère qu'un esprit d'amitié se développera envers l'élève marqué par les effets de l'alcool.

L'efficacité du Cercle des amis est tributaire de la collaboration qui s'installe entre les personnes qui en font partie. Ces personnes doivent échanger des renseignements, planifier conjointement et coordonner leurs efforts pour répondre aux nombreux besoins de l'élève.

Programmes d'encadrement

Plusieurs écoles ont élaboré des programmes d'encadrement, ou de mentorat, à succès dans le cadre desquels des personnes associées à l'école ou à la collectivité passent du temps de qualité avec un élève (ou des élèves) désigné par l'école. Un mentor rencontre régulièrement l'élève désigné et s'engage à vivre avec lui certaines expériences de vie. Ce contact individualisé peut être très salutaire pour l'élève marqué par les effets de l'alcool. L'adulte doit toutefois se préparer adéquatement à son rôle de mentor avant d'amorcer son programme de rencontres avec l'élève.

Programmes d'enseignant-conseiller

Un grand nombre d'écoles ont mis sur pied un programme d'enseignant-conseiller. Ces programmes font en sorte que chaque élève est affecté à un membre du personnel enseignant qui lui prodigue soutien et conseils. L'enseignant ou l'enseignante en question cherche à connaître l'élève sur le plan personnel, à l'aider à résoudre des problèmes, à défendre ses intérêts ou à le conseiller, au besoin. En plus, l'élève fait partie d'un groupe consultatif qui se réunit régulièrement pour discuter de préoccupations d'intérêt général. Les préoccupations varieront selon le niveau de l'élève. Le déroulement des réunions peut s'inspirer de programmes préétablis (p. ex. Lions-Quest, FOCUS, Study Skills) ou se concentrer sur des sujets de discussion proposés par les élèves (p. ex. les possibilités de carrière).

Programmes de tutorat par les pairs

De nombreuses écoles ont élaboré des programmes où certains élèves sont désignés pour aider certains autres élèves. Il existe de multiples variations de ces programmes, notamment :

- les programmes de tutorat par les pairs (au secondaire);
- les programmes d'entraide en lecture (p. ex. un élève de 5^e année aide un élève de 1^{re} ou de 2^e année sur le plan de la lecture);

- les programmes visant à aider les élèves à se faire des amis;
- les programmes d'entraide par les pairs, au niveau du secondaire, visant à aider les élèves à résoudre des difficultés personnelles;
- les programmes de jumelage où l'enseignant apparie un élève qui a besoin d'aide et un élève plus compétent pour la réalisation de certains travaux.

Programmes d'accueil

Les programmes d'accueil peuvent être informels (p. ex. l'enseignant accueille chaque élève à la porte de la salle de classe) ou généralisés (p. ex. les enseignants et la direction sont affectés à l'accueil à la porte principale de l'école). Une caractéristique commune de ces programmes consiste à accueillir les élèves par leur nom et à leur faire part d'une observation personnelle alors qu'ils entrent dans l'école ou dans la salle de classe. Ces programmes permettent aussi de « prendre le pouls » des élèves, ce qui est fort utile.

Clubs des nouveaux

Les clubs des nouveaux visent à faire en sorte que les nouveaux élèves se sentent les bienvenus et participent aux activités de l'école.

Programmes d'activités parascolaires

En règle générale, les élèves qui participent à des activités parascolaires se plaisent davantage à l'école et réussissent mieux que ceux qui n'y participent pas. Signalons que la participation de certains élèves devra être préparée ou appuyée pour en assurer la réussite. Cela exigera peut-être un entraînement additionnel, le pré-enseignement, la direction et l'entraide. Lorsqu'un entraîneur ou un directeur artistique provient de l'extérieur, il faut lui signaler la participation d'élèves marqués par les effets de l'alcool, le cas échéant.

Promotion d'expériences positives (élèves-assistants)

Dans certains cas, l'école devra prendre des mesures particulières pour que les capacités d'un élève en particulier soient reconnues. Le cas échéant, on lui procurera des occasions de contribution à la vie de l'école. L'élève pourrait, par exemple, aider le personnel du bureau, le concierge, le titulaire de classe ou donner un coup de main à l'heure de la collation. L'élève marqué par les effets de l'alcool peut fort bien profiter de pareilles expériences qui lui fournissent l'occasion de se faire apprécier par le personnel de l'école.

Projets à l'échelle de l'école

Pour les élèves affichant des difficultés d'apprentissage, les écoles pourraient envisager une activité ou un projet visant à assurer la participation des élèves et, qui plus est, leur réussite. Signalons l'exemple d'une école élémentaire de Winnipeg où les élèves à risque de 5^e et de 6^e année ont aidé à enseigner aux élèves de la 1^{re} à la 4^e année à confectionner des articles pour les Fêtes. Autre exemple : appuyer un groupe d'élèves à risque dans l'organisation d'un projet d'exposition d'école.

Programme d'aînés

Certaines écoles font appel à un aîné de la collectivité autochtone. Celui-ci travaille, à l'école, auprès d'individus ou de petits groupes d'élèves. Son rôle consiste à leur enseigner les croyances, les traditions et la culture autochtones.

Un climat d'école et de classe positif peut manifestement influencer sur le rendement et le comportement des élèves. La création d'un climat d'école ou de classe propice à l'apprentissage exige toutefois un effort concerté. Il est particulièrement important de trouver des moyens pour aider les élèves marqués par les effets de l'alcool à se sentir les bienvenus et à se sentir à l'aise dans l'école. Il faut aussi être sensible aux troubles sensorimoteurs dont les élèves marqués par les effets de l'alcool peuvent être atteints.

La création d'un climat d'école positif exige la collaboration de la collectivité, du personnel enseignant, des parents et des élèves. Il faut aussi pouvoir faire preuve de souplesse et d'ouverture d'esprit.

Section 3 Matériel d'appui

- Liste de contrôle du milieu
- Liste de contrôle sensoriel

LISTE DE CONTRÔLE DU MILIEU*

Aménagement proactif type d'une salle de classe

Toute discussion visant à élaborer un plan d'intervention approprié pour un enfant présentant un déficit de l'attention doit tenir compte des stimulus provenant du milieu physique de l'enfant. Les conditions énumérées ci-après reflètent un milieu physique bénéfique ou excellent. Tout progrès vers leur actualisation favorisera les élèves souffrant d'un déficit de l'attention.

Examinez la liste de contrôle suivante en réfléchissant à votre milieu de travail. Cochez les énoncés qui décrivent une caractéristique du milieu que vous aimeriez réaliser.

- Les stimulus dans la salle de classe ne sont pas écrasants. Il y a peu ou pas de décorations ou d'expositions aux murs, suspendues du plafond ou fixées sur les placards.
- Les étagères de la salle de classe sont dotées de portes ou de rideaux et elles sont bien en ordre. Les portes ou les rideaux qui les recouvrent sont d'une couleur douce et sans motifs.
- La salle de classe est dotée d'un espace de rangement. L'enseignant peut y ranger le matériel pour réduire les stimulus.
- Les enfants peuvent travailler individuellement, en paires ou en petits groupes. Leurs pupitres ou tables leur permettent de s'isoler dans une aire protégée de la salle de classe.
- La couleur des murs, des placards, des pupitres, des étagères, etc. ne heurte pas la vue. Le nombre de couleurs est restreint. Les couleurs sont douces et calmantes.
- Les babillards ne sont pas garnis de figures aux couleurs éclatantes.
- Les élèves atteints de troubles de l'attention sont placés à un endroit optimal comportant le minimum de distractions.
- Aucun élève souffrant d'un déficit de l'attention n'est placé à proximité des aires de circulation principales de la salle de classe (taille-crayon, porte, toilette, évier, bureau du titulaire, etc.). Les aires de circulation sont clairement délimitées.
- La salle de classe comporte des aires privées, retirées et libres de stimulus où les enfants peuvent travailler, réfléchir, se calmer.
- Le niveau de bruit dans la salle de classe est faible. Le bruit de fond est limité au minimum ou inexistant. On y parle à voix basse et parfois le silence règne. De temps à autre, on fait jouer de la musique calmante.

* Droit d'auteur © 1997. D' Susan Doctor. Reproduit avec la permission de l'auteure.

- Les interruptions sont limitées au minimum ou interdites durant la journée d'école.
- L'interphone est rarement utilisé.
- L'éclairage de la salle n'est pas éblouissant. Les luminaires sont silencieux et ne clignotent pas.
- On identifie la source de bruits importuns dans la salle de classe (p. ex. le générateur de chaleur, les tuyaux, les portes bruyantes, etc.) et on les élimine.
- On utilise le mobilier pour délimiter des aires de travail et de jeu.
- Les aires de travail et le matériel sont identifiés à l'aide de mots et d'illustrations placés à la hauteur des yeux des élèves.
- L'horaire quotidien (en mots et en illustrations) est visible partout dans la salle de classe.
- Les règles de conduite en classe sont affichées; elles sont rédigées dans un langage positif.
- Les enfants ont la possibilité de ranger leurs effets personnels avec soin et beaucoup d'ordre.
- Les enfants ne sont pas obligés de se déplacer de salle en salle durant la journée.
- La sortie de la salle de classe pour la récréation et le retour en classe s'effectuent selon une routine simple.
- Des routines simples sont en place pour le dîner à l'école.
- Les règles à respecter dans la salle à manger sont claires et simples.
- Le matériel présent dans la salle de classe est bien entretenu et ne présente aucun danger pour les élèves.
- La routine de la salle de classe n'est pas continuellement interrompue par l'arrivée et le départ de personnes durant la journée.
- Les adultes dont les fonctions principales exigent leur présence à l'école et auprès des élèves sont assidus.
- La quantité d'interruptions de l'horaire quotidien par des plénières, des excursions et des activités spéciales est limitée au strict minimum.

Liste de contrôle sensoriel*

<p style="text-align: center;">Appareil vestibulaire</p> <p>Votre enfant</p> <ul style="list-style-type: none"> <input type="checkbox"/> semble-t-il craindre le matériel de terrain de jeux ou les manèges? <input type="checkbox"/> a-t-il mal au cœur en voiture, dans l'ascenseur, sur les manèges? <input type="checkbox"/> semble-t-il craindre les hauteurs ou les escaliers? <input type="checkbox"/> évite-t-il les activités de balancement? <input type="checkbox"/> recherche-t-il des activités de mouvement rapide? <input type="checkbox"/> évite-t-il les sports ou jeux actifs? <input type="checkbox"/> semble-t-il inconscient(e) des risques liés aux hauteurs et aux appareils en mouvement? <input type="checkbox"/> s'adonne-t-il fréquemment aux pirouettes, aux sauts, aux bonds, à la course? 	<p style="text-align: center;">Appareil tactile</p> <p>Votre enfant</p> <ul style="list-style-type: none"> <input type="checkbox"/> évite-t-elle les touchers ou le contact? <input type="checkbox"/> ressent-elle une aversion pour les jeux salissants? <input type="checkbox"/> semble-t-elle irritée par la texture de certains vêtements ou de certains aliments? <input type="checkbox"/> semble-t-elle irritée lorsqu'une autre personne s'approche trop? <input type="checkbox"/> semble-t-elle souvent très active ou incapable de se tenir en place? <input type="checkbox"/> éprouve-t-elle de la difficulté à manipuler de petits objets? <input type="checkbox"/> palpe-t-elle des objets pour les examiner? <input type="checkbox"/> se met-elle des objets dans la bouche? 	<p style="text-align: center;">Appareil proprioceptif</p> <p>Votre enfant</p> <ul style="list-style-type: none"> <input type="checkbox"/> exerce-t-il suffisamment de pression en manipulant des objets? <input type="checkbox"/> adopte-t-il la bonne position pour exécuter diverses tâches? <input type="checkbox"/> se plaît-il aux jeux impliquant des mêlées? <input type="checkbox"/> recherche-t-il de fortes pressions corporelles en se coinçant entre des pièces de mobilier ou en se pressant contre elles? <input type="checkbox"/> se relaxe-t-il lors de massages?
<p style="text-align: center;">Appareil visuel</p> <p>Votre enfant</p> <ul style="list-style-type: none"> <input type="checkbox"/> semble-t-elle craindre la lumière intense du soleil? <input type="checkbox"/> semble-t-elle sensible aux changements d'éclairage? <input type="checkbox"/> se détourne-t-elle de la télé ou des écrans d'ordinateurs? <input type="checkbox"/> se concentre-t-elle sur les ombrages, les réflexions et les objets tournoyants? <input type="checkbox"/> devient-elle mal à l'aise en examinant l'environnement? <input type="checkbox"/> réagit-elle lorsqu'une nouvelle personne entre dans la salle? 	<p style="text-align: center;">Appareil auditif</p> <p>Votre enfant</p> <ul style="list-style-type: none"> <input type="checkbox"/> réagit-il mal aux bruits soudains et forts? <input type="checkbox"/> fredonne ou chante-t-il pour ne pas entendre des bruits ou des sons importuns? <input type="checkbox"/> réagit-il aux fortes voix? 	<p style="text-align: center;">Appareil olfactif et gustatif</p> <p>Votre enfant</p> <ul style="list-style-type: none"> <input type="checkbox"/> déteste-t-elle les odeurs ou saveurs fortes? <input type="checkbox"/> raffole-t-elle des odeurs et saveurs fortes? <input type="checkbox"/> se barbouille-t-elle le visage? <input type="checkbox"/> mange-t-elle des aliments non comestibles?

* Droit d'auteur © 1998, Geneva Centre for Autism. Reproduit avec la permission de l'organisme.