

Test basé sur les normes

Français langue seconde – immersion
40S : Langue et communication
12^e année

Production écrite

L'exploration spatiale



Données de catalogage avant publication – Éducation et Formation Manitoba

Test basé sur les normes, français langue seconde – immersion 40S : langue et communication, 12^e année [ressource électronique]. Clé de correction : production écrite — Juin 2017

ISBN : 978-0-7711-7552-7 (PDF)

1. Français (Langue) – Examens.
 2. Tests centrés sur une norme – Manitoba.
 3. Français (Langue) – Étude et enseignement (Secondaire) – Manitoba.
- I. Manitoba. Éducation et Formation Manitoba.
448.0076

Tous droits réservés © 2017, le gouvernement du Manitoba représenté par le ministre de l'Éducation et de la Formation.

Éducation et Formation Manitoba
Bureau d'Enfants en santé Manitoba et Division de l'éducation de la maternelle
à la 12^e année
Bureau de l'éducation française
Winnipeg (Manitoba) Canada

Tous les efforts ont été faits pour mentionner les sources aux lecteurs et pour respecter la *Loi sur le droit d'auteur*. Dans le cas où il se serait produit des erreurs ou des omissions, prière d'en aviser Éducation et Formation Manitoba. Nous remercions sincèrement les auteurs, les artistes et les éditeurs de nous avoir autorisés à adapter ou à reproduire leurs originaux.

Dans ce document, le texte produit par le Bureau de l'éducation française peut être reproduit à des fins éducationnelles non commerciales à condition que la source soit mentionnée. **Toutefois, la reproduction, par quelque procédé que ce soit, des illustrations se trouvant à la page 5 est interdite.**

Les sites Web mentionnés dans ce document pourraient faire l'objet de changement sans préavis.

Vous pouvez commander des exemplaires imprimés de ce document du Centre de ressources d'apprentissage du Manitoba (anciennement le Centre des manuels scolaires du Manitoba), à l'adresse www.mtbb.mb.ca.
ISBN : 978-0-7711-7551-0 (version imprimée)

Le site Web pourrait faire l'objet de changement sans préavis.

Les opinions et les idées exprimées dans ce cahier peuvent représenter le point de vue des auteurs et ne reflètent pas nécessairement la position du gouvernement du Manitoba.

Dans le présent document, les mots de genre masculin appliqués aux personnes désignent les femmes et les hommes.

Table des matières

Introduction.....	1
Modalités de correction	2
Avant la correction.....	2
Pendant la correction.....	2
Étape 1 Évaluation initiale du texte	2
Étape 2 Évaluation détaillée du texte	3
Étape 3 Attribution d'une cote relative à la qualité de l'ensemble du texte.....	3
Cas particuliers relevés durant la correction	3
Tâche d'écriture	5

Veillez noter qu'une *Grille d'évaluation d'une nouvelle littéraire* ainsi qu'une *Grille d'évaluation d'un texte argumentatif* sont insérées à la fin du présent cahier.

Introduction

Le Test basé sur les normes, *Français langue seconde – immersion, 40S : Langue et communication* évalue les compétences des élèves dans trois domaines :

- la Compréhension orale,
- la Compréhension écrite,
- la Production écrite.

Le présent document traite de la Production écrite. Il présente les modalités de correction dont la personne correctrice doit tenir compte afin de faire une évaluation juste et équitable des textes des élèves. La Production écrite compte pour 50 % de la note du test.

Les élèves avaient le choix de rédiger une nouvelle littéraire ou un texte argumentatif. Les tâches d'écriture correspondent aux résultats d'apprentissage généraux et aux résultats d'apprentissage spécifiques du domaine de la Production écrite tels que présentés dans le tableau suivant.

Production écrite, 12 ^e année		
Tâches d'écriture	Résultats d'apprentissage généraux	Résultats d'apprentissage spécifiques
Texte argumentatif	PE1 – L'élève sera capable de rédiger des textes pour transmettre de l'information selon son intention de communication.	L'élève sera capable de rédiger des textes argumentatifs et/ou analytiques en respectant les caractéristiques propres à ces textes.
Nouvelle littéraire	PE2 – L'élève sera capable de rédiger des textes pour satisfaire un besoin d'imaginaire, pour proposer une vision du monde et pour explorer le langage.	L'élève sera capable de rédiger un texte dans lequel il présente un événement dans le but de créer un effet dramatique, humoristique ou un effet de surprise, de suspense, ou dans lequel il explore l'aspect ludique du langage.

L'application des modalités de correction repose sur une bonne connaissance des tâches d'écriture, du document audiovisuel, des textes, de la *Grille d'évaluation d'une nouvelle littéraire* et de la *Grille d'évaluation d'un texte argumentatif*, ainsi que des modèles de textes d'élèves.

Les deux tâches d'écriture, telles qu'elles sont présentées dans le cahier de l'élève, se trouvent à la fin du présent document. Les élèves disposaient de trois heures pour écrire un texte d'environ 500 mots. Ils pouvaient consulter des ouvrages de référence : dictionnaires, recueils de verbes et grammaires.

Les grilles d'évaluation qui doivent être utilisées pour corriger les textes des élèves sont insérées à la fin du présent cahier. Elles portent sur les résultats d'apprentissage spécifiques, terminaux en 12^e année, mentionnés plus haut. De plus, elles s'inspirent des indicateurs de performance correspondant à la norme qui se rattachent aux résultats d'apprentissage généraux et spécifiques mentionnés plus haut et présentés dans la trousse d'information *Français langue seconde – immersion, langue et communication, secondaire 4, les normes*¹.

1. MANITOBA. MINISTÈRE DE L'ÉDUCATION ET DE LA FORMATION PROFESSIONNELLE. *Français langue seconde – immersion, langue et communication, secondaire 4, les normes*, Winnipeg, Manitoba, Le Ministère, 2000.

Les résultats finaux que les élèves obtiennent en PÉ sont présentés dans le tableau suivant.

Cotes	5	4+	4	3+	3	2+	2	1+	1
Résultat sur 50 points	50	45	40	35	30	25	20	15	10

Modalités de correction

La personne correctrice doit respecter les modalités suivantes.

Avant la correction

- Étudier les tâches d'écriture à la fin de ce document.
- S'assurer de bien comprendre les éléments qui caractérisent une nouvelle littéraire et un texte argumentatif.
- Étudier la *Grille d'évaluation d'une nouvelle littéraire* qui présente, d'une part, les comportements recherchés relatifs à la *Qualité de l'univers fictif* et au *Respect des règles de la langue* et, d'autre part, les niveaux de performance relatifs à ces comportements recherchés.
- Étudier la *Grille d'évaluation d'un texte argumentatif* qui présente, d'une part, les comportements recherchés relatifs à la *Qualité de l'argumentation* et au *Respect des règles de la langue* et, d'autre part, les niveaux de performance relatifs à ces comportements recherchés.

N. B. : Pour que la personne correctrice puisse porter un jugement professionnel sur l'application efficace et intentionnelle des règles de la langue, elle tiendra compte de la nature, de la gravité et de la récurrence des erreurs.

Pendant la correction

Étape 1 Évaluation initiale du texte

- Lire le texte de l'élève à la lumière des énoncés généraux décrivant les cinq niveaux de performance. Se référer à la *Grille d'évaluation d'une nouvelle littéraire* ou à la *Grille d'évaluation d'un texte argumentatif*.

N. B. : Si l'élève n'a pas terminé de transcrire sa version définitive, veuillez vous référer au brouillon agrafé à la fin du cahier de l'élève.

- Déterminer alors le niveau de performance auquel correspond **le texte dans son ensemble** selon les énoncés généraux, soit le niveau 5, 4, 3, 2 ou 1.

Étape 2 Évaluation détaillée du texte

- Relire le texte et
 - confirmer ou modifier le jugement porté à l'**Étape 1** : évaluer le texte de façon détaillée en se référant à chacun des comportements recherchés. Se référer à la *Grille d'évaluation d'une nouvelle littéraire* ou à la *Grille d'évaluation d'un texte argumentatif*. Pour tous les cas particuliers, se référer à la section ci-dessous;
 - cocher le niveau de performance, soit 5, 4, 3, 2 ou 1, auquel correspond le texte par rapport aux comportements recherchés relatifs à la *Qualité de l'univers fictif* ou à la *Qualité de l'argumentation* et au *Respect des règles de la langue*.

Étape 3 Attribution d'une cote relative à la qualité de l'ensemble du texte

- Porter un jugement définitif en comparant le niveau de performance attribué à l'**Étape 1** à celui que vous accordez à chacun des comportements recherchés à l'**Étape 2**.
- Attribuer une cote (5, 4⁺, 4, 3⁺, 3, 2⁺, 2, 1⁺ ou 1) **par rapport à l'ensemble du texte** en tenant compte des chevauchements possibles entre deux niveaux des descripteurs cochés.
- Transcrire cette cote (5, 4⁺, 4, 3⁺, 3, 2⁺, 2, 1⁺ ou 1) sur la feuille de notation.

Cas particuliers relevés durant la correction

Note : Tout cas particulier doit être indiqué dans le *Cahier de l'élève : Production écrite*. Il est possible de noircir plus d'un cas particulier sur la feuille de notation.

- **Pas de texte** – Dans le cas d'un élève qui n'a pas fourni de texte, la personne correctrice noircit « PT » (pas de texte) sur la feuille de notation. Toutefois, au moment du calcul du résultat, l'élève obtient la note zéro.
- **Texte illisible** – Lorsque l'écriture est indéchiffrable, il faut accorder la note zéro. La personne correctrice noircit également « Texte illisible » sur la feuille de notation.
- **Plagiat** – Dans le texte argumentatif, l'élève qui reprend des passages d'un ou de plusieurs textes et les présente comme étant les siens recevra la note zéro au test basé sur les normes.

Dans la nouvelle littéraire, l'élève qui reprend l'intrigue, les personnages et le cadre d'un texte connu et les présente comme étant les siens recevra la note zéro au test basé sur les normes. Toutefois, une nouvelle littéraire inspirée d'autres œuvres n'est pas considérée comme du plagiat.

Tout cas de plagiat doit être signalé à la personne coordonnatrice responsable de la correction locale qui fera le suivi auprès du Ministère.

- **Sources non indiquées** – La note de l'élève qui n'indique pas plusieurs de ses sources est réduite d'une cote. Par exemple, un texte de niveau 4 sera coté 3⁺. La personne correctrice noircit « Sources non indiquées » sur la feuille de notation.
- **Non-respect de la tâche** – L'élève qui n'a pas respecté la tâche d'écriture est pénalisé par rapport aux comportements recherchés relatifs à la *Qualité de l'univers fictif* ou à la *Qualité de l'argumentation*. Le niveau de performance maximal qu'il peut obtenir relativement à ces

comportements est « 1 ». En ce qui concerne le *Respect des règles de la langue*, la personne correctrice tiendra compte des descripteurs présentés sous les cinq niveaux de performance. La cote par rapport à l'ensemble du texte est 1, 1⁺ ou 2. La personne correctrice noircit « Non-respect de la tâche » sur la feuille de notation.

- ***Respect partiel de la tâche*** – La note de l'élève qui ne respecte que partiellement la tâche d'écriture est réduite d'une cote. Par exemple, un texte de niveau 4 sera coté 3⁺. La personne correctrice noircit « Respect partiel de la tâche » sur la feuille de notation.
- ***Incomplet*** – Dans le cas d'un texte trop court ne présentant que certaines parties, la personne correctrice attribue une cote appropriée au travail accompli. Dans le cas où l'élève n'a écrit que l'introduction, il faut accorder la note zéro. La personne correctrice noircit « Incomplet » sur la feuille de notation dans l'un ou l'autre de ces cas.
- ***Texte en anglais*** – Dans un cas extrême où le texte est écrit plutôt en anglais, il faut accorder la note zéro. La personne correctrice noircit « Texte en anglais » sur la feuille de notation.
- ***Absence de référence aux documents fournis (dans le cas du texte argumentatif)*** – La note de l'élève qui ne fait aucune référence aux documents fournis est réduite d'une cote. Par exemple, un texte de niveau 4 sera coté 3⁺. La personne correctrice noircit « Absence de référence aux documents fournis » sur la feuille de notation.

Les divisions scolaires ont désigné une personne coordonnatrice responsable de gérer la correction locale. Toute irrégularité (plagiat ou tricherie) doit être portée à l'attention de la personne coordonnatrice.

Si la personne correctrice éprouve de la difficulté à évaluer une réponse, elle doit consulter la personne coordonnatrice.

Dans le cas d'une demande de révision de note, la personne correctrice doit consulter la personne coordonnatrice qui se chargera de coordonner les séances de révision de note.

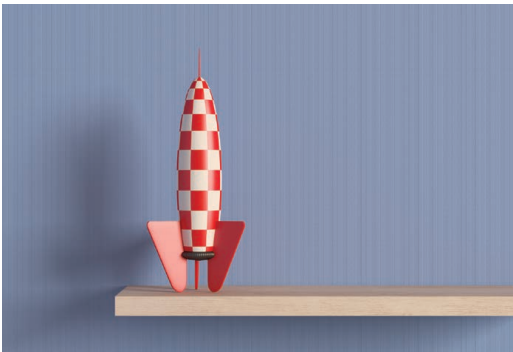
Tâche d'écriture

1^{er} choix : une nouvelle littéraire

En vous inspirant d'**une** des idées suivantes, rédigez une nouvelle littéraire d'environ 500 mots dans laquelle vous développez un aspect du thème *L'exploration spatiale*.

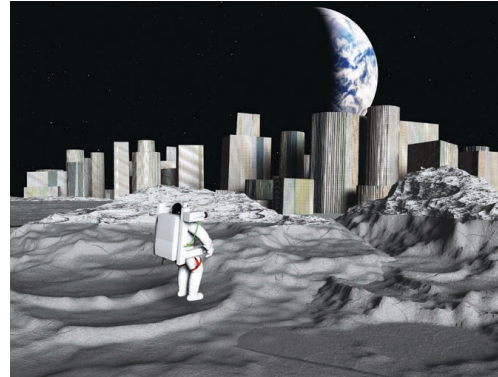
Les choix d'idées de départ

1.



© iStock.com/Enrique Ramos Lopez

2.



Bruce Rolff © 123RF.com

3. « Nous devons croire en notre capacité à modeler le futur tel que nous le rêvons. L'espace est une étape naturelle pour le futur de l'humanité. Et la nouvelle génération est prête pour cela! »

Rudolph Bierent

4. « Quelque part, quelque chose d'incroyable attend d'être connu. »

Carl Sagan

- **Votre choix d'idée de départ : n° ____.**
- Avant de commencer la rédaction de votre nouvelle littéraire, identifiez votre public cible.

- Quel est le titre? _____

N'OUBLIEZ PAS :

- de respecter les composantes d'une nouvelle littéraire en vous référant à votre plan de rédaction à la page 4 du *Cahier de préparation*;
- de créer des effets et de veiller à la cohérence de votre nouvelle littéraire.

2^e choix : un texte argumentatif

Les gouvernements et les entreprises privées devraient-ils continuer d'investir dans l'exploration spatiale?

Rédigez un texte d'environ 500 mots dans lequel vous défendez votre position.

Avant de commencer la rédaction de votre texte argumentatif :

- Cochez le genre de texte que vous allez rédiger : un discours
 une lettre
 un éditorial

- Nommez votre destinataire : _____

- Précisez votre thèse : oui
 non
 position mitigée

N'OUBLIEZ PAS :

- de respecter le format du genre de texte choisi;
- de vous adresser à votre destinataire;
- de défendre votre position avec des arguments persuasifs en présentant différents aspects;
- d'utiliser une stratégie argumentative appropriée pour convaincre votre destinataire (ton, vocabulaire, registre de langue, etc.);
- d'intégrer des références pertinentes tirées du document audiovisuel et des textes;
- d'indiquer la source de toute référence
 - document audiovisuel : intervenants
 - textes : titre ou auteur, page, paragraphe ou ligne(s);
- de vous référer à votre plan de rédaction à la page 5 du *Cahier de préparation*.