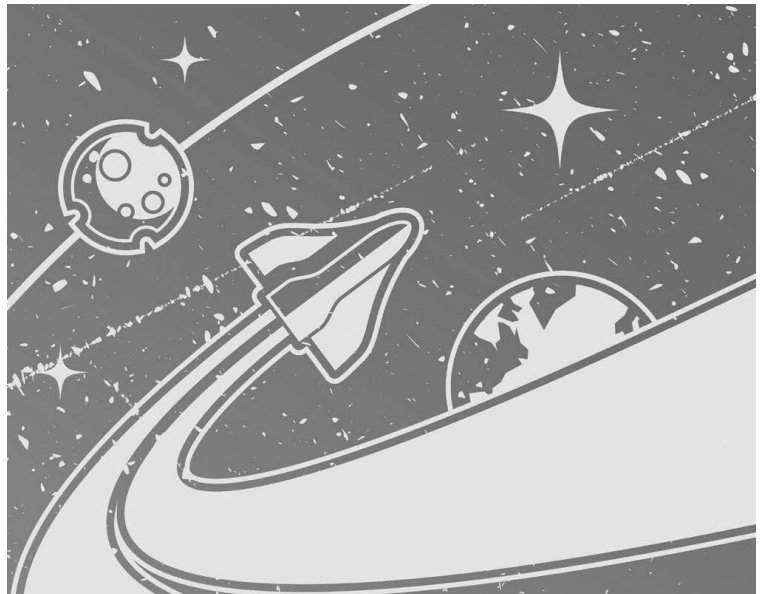


Test basé sur les normes

Français langue seconde – immersion
40S : Langue et communication
12^e année

Analyse de réponses et
de textes d'élèves

L'exploration spatiale



Données de catalogage avant publication – Éducation et Formation Manitoba

Test basé sur les normes, français langue seconde – immersion 40S : langue et communication, 12^e année [ressource électronique]. Analyse de réponses et de textes d'élèves — Juin 2017

ISBN :978-0-7711-7558-9 (PDF)

1. Français (Langue) – Examens.
 2. Tests centrés sur une norme – Manitoba.
 3. Français (Langue) – Étude et enseignement (Secondaire) – Manitoba.
- I. Manitoba. Éducation et Formation Manitoba.
448.0076

Tous droits réservés © 2017, le gouvernement du Manitoba représenté par le ministre de l'Éducation et de la Formation.

Éducation et Formation Manitoba
Bureau d'Enfants en santé Manitoba et Division de l'éducation de la maternelle à la 12^e année
Bureau de l'éducation française
Winnipeg (Manitoba) Canada

Tous les efforts ont été faits pour mentionner les sources aux lecteurs et pour respecter la *Loi sur le droit d'auteur*. Dans le cas où il se serait produit des erreurs ou des omissions, prière d'en aviser Éducation et Formation Manitoba.

Les exemples fournis dans le présent document sont des textes authentiques écrits par des élèves en juin 2017 dans le cadre du Test basé sur les normes, *Français langue seconde – immersion, 40S : Langue et communication, 12^e année*. Tous les droits ont été libérés par les élèves.

La reproduction de ce document à des fins éducationnelles non commerciales est autorisée à condition que la source soit mentionnée.

Les opinions et les idées exprimées dans ce cahier représentent le point de vue des auteurs et ne reflètent pas nécessairement la position du gouvernement du Manitoba.

Dans le présent document, les mots de genre masculin appliqués aux personnes désignent les femmes et les hommes.

Table des matières

Introduction.....	1
Vue d'ensemble du test.....	2
Critères d'évaluation pour les tâches de Compréhension orale : Tâches analytiques.....	3
Critères d'évaluation pour les tâches de Compréhension orale : Tâches critiques.....	4
Critères d'évaluation pour les tâches de Compréhension écrite : Tâches analytiques.....	5
Critères d'évaluation pour les tâches de Compréhension écrite : Tâches critiques	6
Compréhension orale	7
Compréhension écrite	17
Production écrite.....	27
Grille d'évaluation d'un texte argumentatif.....	28
Grille d'évaluation d'une nouvelle littéraire	29
Tâche d'écriture	30
Analyse de texte – PÉ1-A.....	31
Analyse de texte – PÉ1-B.....	34
Analyse de texte – PÉ2-A.....	37
Analyse de texte – PÉ2-B.....	41

Introduction

Vous trouverez dans le présent document des analyses de réponses et de textes d'élèves qui ont passé le test basé sur les normes, *Français langue seconde – immersion, 40S : Langue et communication, 12^e année* en juin 2017.

Les tâches de compréhension orale, compréhension écrite, et celle de production écrite sont construites à partir des résultats d'apprentissage décrits dans le document *Les résultats d'apprentissage manitobains en français langue seconde – immersion (M-S4)*¹. Les réponses dans ce document ont été sélectionnées en fonction de leur qualité ou de leurs particularités.

Dans la première section du document, se trouvent les réponses de la Compréhension orale et de la Compréhension écrite. Ces réponses sont analysées selon les Critères d'évaluation pour les tâches de compréhension orale et de compréhension écrite.

Dans la deuxième section du document, vous trouverez l'analyse de deux textes argumentatifs et de deux nouvelles littéraires authentiques d'élèves.

Les textes argumentatifs sont analysés selon les comportements recherchés relatifs aux deux grandes catégories : *Qualité de l'argumentation* et *Respect des règles de la langue*. Ces comportements sont présentés selon une échelle d'évaluation à cinq niveaux dans la *Grille d'évaluation d'un texte argumentatif*. Un (1) représente le niveau le plus faible tandis que cinq (5) représente le niveau le plus fort. La cote finale (5, 4+, 4, 3+, 3, 2+, 2, 1+ ou 1) par rapport à l'ensemble du texte a été accordée en tenant compte des chevauchements possibles entre des niveaux de performance. De plus, les comportements recherchés par rapport à ces deux grandes catégories ont été mis en évidence.

Les nouvelles littéraires sont analysées selon les comportements recherchés relatifs aux deux grandes catégories : *Qualité de l'univers fictif* et *Respect des règles de la langue*. Ces comportements sont présentés selon une échelle d'évaluation à cinq niveaux dans la *Grille d'évaluation d'une nouvelle littéraire*. Un (1) représente le niveau le plus faible tandis que cinq (5) représente le niveau le plus fort. La cote finale (5, 4+, 4, 3+, 3, 2+, 2, 1+ ou 1) par rapport à l'ensemble du texte a été accordée en tenant compte des chevauchements possibles entre des niveaux de performance. De plus, les comportements recherchés par rapport à ces deux grandes catégories ont été mis en évidence.

1. MANITOBA. MINISTÈRE DE L'ÉDUCATION ET DE LA FORMATION PROFESSIONNELLE. *Les résultats d'apprentissage manitobains en français langue seconde – immersion (M-S4)*, Winnipeg, Manitoba, Le Ministère, 1996.

Vue d'ensemble du test

Le tableau suivant présente le cadre temporel et les activités de l'élève liées aux tâches de Compréhension orale et Compréhension écrite du test basé sur les normes, *Français langue seconde – immersion, 40S : Langue et communication, 12^e année*, juin 2017.

Jour	Composante	Durée	Activités de l'élève	Documents de test permis
le mercredi 31 mai 2017	Remise du <i>Cahier de préparation</i>			
Avant le test	Activités préparatoires	du 31 mai au 6 juin 2017	L'élève <ul style="list-style-type: none"> • lit les tâches de Production écrite • lit les textes • prend connaissance des images dans le <i>Cahier de préparation</i> • prend des notes 	
Jour 1 le lundi 5 juin 2017 (l'avant-midi ou l'après-midi)	Tâches administratives	10 minutes	<ul style="list-style-type: none"> • lit les tâches dans le <i>Cahier de l'élève : Compréhension orale</i> • visionne le document audiovisuel deux fois • prend des notes pendant et après le premier visionnement • commence les tâches après le premier visionnement et finit les tâches après le second 	<ul style="list-style-type: none"> • <i>Cahier de préparation</i> • <i>Cahier de prise de notes : Compréhension orale</i> • <i>Cahier de l'élève : Compréhension orale</i>
	Compréhension orale (CO) Prise de notes et tâches	75 minutes		
Jour 2 le mardi 6 juin 2017 (l'avant-midi ou l'après-midi)	Tâches administratives	10 minutes	<ul style="list-style-type: none"> • lit les tâches dans le <i>Cahier de l'élève : Compréhension écrite</i> • relit les textes reliés aux tâches • consulte son <i>Cahier de préparation</i> pour la prise de notes • fait les tâches 	<ul style="list-style-type: none"> • <i>Cahier de préparation</i> • <i>Cahier de prise de notes : Compréhension orale</i> • <i>Cahier de l'élève : Compréhension écrite</i>
	Compréhension écrite (CÉ) Tâches	70 minutes		
Jour 3 le mercredi 7 juin 2017 (l'avant-midi ou l'après-midi)	Tâches administratives	10 minutes	<ul style="list-style-type: none"> • choisit et organise ses idées • rédige, révise et corrige son brouillon • transcrit sa version définitive dans le <i>Cahier de l'élève : Production écrite</i> 	<ul style="list-style-type: none"> • <i>Cahier de préparation</i> • <i>Cahier de prise de notes : Compréhension orale</i> • <i>Cahier de l'élève : Production écrite</i>
	Production écrite (PÉ) Tâche	180 minutes		

Critères d'évaluation pour les tâches de Compréhension orale

Tâches analytiques		Valeur : 3 points		
Directives : La réponse doit contenir les trois éléments suivants :		<ul style="list-style-type: none"> – une compréhension évidente de la tâche, – une explication complète et bien structurée, – un minimum de deux références ou citations pertinentes tirées du document audiovisuel. 		
Niveau de performance	3	2	1	0
Critères	Réponse perspicace	Réponse adéquate	Réponse rudimentaire	Réponse insuffisante
L'élève démontre une compréhension de la tâche selon l'indicateur de performance évalué.	Compréhension approfondie qui cerne les idées principales et les détails importants	Compréhension convenable qui cerne les idées principales, mais à laquelle manquent des détails importants	Compréhension superficielle qui n'identifie que des aspects partiels ou apparents	Manque évident de compréhension de la tâche
L'élève élabore la réponse de façon progressive pour faire comprendre ses idées sous forme d'un texte qui contient des éléments de cohérence.	Explication développée de façon détaillée qui analyse plusieurs éléments pertinents du document audiovisuel ET Organisation appropriée de la réponse	Explication correcte qui contient les idées principales malgré l'absence de quelques détails importants ET Organisation généralement cohérente de la réponse malgré des maladresses	Explication simpliste qui se limite aux notions évidentes et qui exige une interprétation OU Réponse mal structurée	Explication erronée OU hors sujet
L'élève utilise des références ou des citations pertinentes pour appuyer une compréhension de la tâche.	Références ou citations bien choisies et agencées à la tâche	Références ou citations acceptables et reliées partiellement à la tâche	Liens superficiels à la tâche OU Références ou citations insuffisantes	Absence de références ou de citations

Tâches critiques		Valeur : 3 points			
Directives : La réponse doit contenir les trois éléments suivants : <ul style="list-style-type: none"> – une compréhension évidente de la tâche, – une justification du point de vue complète et bien structurée, – un minimum de deux références ou citations pertinentes tirées du document audiovisuel. 		3	2	1	0
Niveau de performance	Critères	Réponse perspicace	Réponse adéquate	Réponse rudimentaire	Réponse insuffisante
L'élève démontre une compréhension de la tâche selon l'indicateur de performance évalué.	Compréhension approfondie qui cerne les idées principales et les détails importants	Compréhension générale qui cerne les idées principales, mais à laquelle manquent des détails importants	Compréhension limitée qui n'identifie que des aspects partiels ou apparents	Manque évident de compréhension de la tâche	
L'élève fournit une justification qui donne des raisons qui motivent son point de vue. La réponse contient des éléments de cohérence.	Justification réfléchie qui contient des éléments significatifs du document audiovisuel qui appuient le point de vue de l'élève ET Organisation judicieuse et fluide de la réponse	Justification adéquate qui contient des éléments du document audiovisuel qui appuient le point de vue de l'élève ET Organisation appropriée de la réponse	Justification superficielle qui contient des éléments apparents du document audiovisuel et qui exige une interprétation OU Réponse mal structurée	Justification inappropriée	
L'élève utilise des références ou des citations pertinentes dans sa justification.	Références ou citations bien choisies et agencées à la justification	Références ou citations acceptables et reliées partiellement à la justification	Liens superficiels à la justification OU Références ou citations insuffisantes	Absence de références ou de citations	

Critères d'évaluation pour les tâches de Compréhension écrite

Tâches analytiques		Valeur : 3 points		
Directives : La réponse doit contenir les trois éléments suivants :		<ul style="list-style-type: none"> – une compréhension évidente de la tâche, – une explication complète et bien structurée, – un minimum de deux références ou citations pertinentes tirées du texte ou des textes à l'étude. 		
Niveau de performance	3	2	1	0
Critères	Réponse perspicace	Réponse adéquate	Réponse rudimentaire	Réponse insuffisante
L'élève démontre une compréhension de la tâche selon l'indicateur de performance évalué.	Compréhension approfondie qui cerne les idées principales et les détails importants	Compréhension convenable qui cerne les idées principales, mais à laquelle manquent des détails importants	Compréhension superficielle qui n'identifie que des aspects partiels ou apparents	Manque évident de compréhension de la tâche
L'élève élabore la réponse de façon progressive pour faire comprendre ses idées sous forme d'un texte qui contient des éléments de cohérence.	Explication développée de façon détaillée qui analyse plusieurs éléments pertinents du ou des texte(s) ET Organisation appropriée de la réponse	Explication correcte qui contient les idées principales malgré l'absence de quelques détails importants ET Organisation généralement cohérente de la réponse malgré des maladresses	Explication simpliste qui se limite aux notions évidentes et qui exige une interprétation OU Réponse mal structurée	Explication erronée OU hors sujet
L'élève utilise des références ou des citations pertinentes pour appuyer une compréhension de la tâche.	Références ou citations pertinentes, bien choisies et agencées à la tâche	Références ou citations acceptables et reliées partiellement à la tâche	Liens superficiels à la tâche OU Références ou citations insuffisantes	Absence de références ou de citations

Tâches critiques		Valeur : 3 points		
Directives : La réponse doit contenir les trois éléments suivants :		<ul style="list-style-type: none"> – une compréhension évidente de la tâche, – une justification du point de vue complète et bien structurée, – un minimum de deux références ou citations pertinentes tirées du texte ou des textes à l'étude. 		
Niveau de performance	3	2	1	0
Critères	Réponse perspicace	Réponse adéquate	Réponse rudimentaire	Réponse insuffisante
L'élève démontre une compréhension de la tâche selon l'indicateur de performance évalué.	Compréhension approfondie qui cerne les idées principales et les détails importants	Compréhension générale qui cerne les idées principales, mais à laquelle manquent des détails importants	Compréhension limitée qui n'identifie que des aspects partiels ou apparents	Manque évident de compréhension de la tâche
L'élève fournit une justification qui donne des raisons qui motivent son point de vue. La réponse contient des éléments de cohérence.	Justification réfléchie qui contient des éléments significatifs du ou des texte(s) qui appuient le point de vue de l'élève ET Organisation judicieuse et fluide de la réponse	Justification adéquate qui contient des éléments du ou des texte(s) qui appuient le point de vue de l'élève ET Organisation appropriée de la réponse	Justification superficielle qui contient des éléments apparents du ou des texte(s) et qui exige une interprétation OU Réponse mal structurée	Justification inappropriée
L'élève utilise des références ou des citations pertinentes dans sa justification.	Références ou citations bien choisies et agencées à la justification	Références ou citations acceptables et reliées partiellement à la justification	Liens superficiels à la justification OU Références ou citations insuffisantes	Absence de références ou de citations

Compréhension orale

Candidats pour vivre sur Mars d'ici 2025 : un projet de colonie sans possibilité de retour

1. L'animateur Denis Lèvesque emploie un ton moqueur lorsqu'il questionne les candidats du projet *Mars One*.

Expliquez comment ce ton est mis en évidence en vous référant à deux éléments pertinents du document audiovisuel.

3 points Exemple de réponse d'élève : CO1-A

Pendant le temps où M. Lèvesque à poser le questionne au sujet de comment ils vont se nourrir M. Lèvesque à dit qu'ils vont être comme les rats. Il explique qu'ils va être à l'intérieur dans les structures couvrir avec la sol, pour les protéger des rayons dangereux, juste comme les rats. M. Lèvesque est en train de comparé les candidats à les rats qui est un peu insultants. Plus tard, et au début, M. Lèvesque avait comparé le Projet Mars one à la téléréalité occupation Double. Il n'a prendre vraiment l'idée de Mars One au sérieux en faisant ces types de comparaison. Sur l'autre côté, chaque fois qu'il moquer le projet les candidats on défendue leur point de vue en expliant plus au sujet de ce projet.

- introduction
- élément de référence : comparaison à des rats
- explication intégrant la référence
- compréhension : le ton
- élément de référence : sujet de téléréalité
- explication : manque de sérieux
- explication hors sujet

Commentaire :

Selon les critères d'évaluation pour les tâches de Compréhension orale, cette réponse mérite 2 points.

La compréhension de la tâche : La réponse démontre une compréhension convenable de la tâche qui cerne généralement le ton de l'animateur. (niveau 2)

L'élaboration de la réponse : La réponse contient une explication plutôt simpliste qui démontre peu comment le ton est mis en évidence malgré le fait que l'élève fasse référence à deux éléments du document audiovisuel. L'organisation du paragraphe est peu cohérente pour démontrer l'évidence du ton. La dernière partie de la réponse n'est pas cohérente à la tâche, car on fait allusion à la réaction des candidats (niveau 1)

Les références et les citations : Les références sont acceptables comme exemples du ton, mais la deuxième n'est que partiellement agencée au ton. (niveau 2)

Exemple de réponse d'élève : CO1-B

Denis Lévesque emploie un ton moqueur parcequ'il veut que les canidats pence qu'ils sont plus intelligent qu'ils sont. Quand M. Lévesque demand une question à un des candidats qui est un peut drole et pas si serieus, et les candidats répond avec une phrase qui est plus intelligent que la question, sa done du confience aux personnes qui ne sont jamais être sur la télévision. Le ton moqueur est pour les candidats, qui son probablment nerveuse d'être sur télévision, pour luis calmé. cette ton est aussi pour les spectateurs, quand il dit des blagues aux propos d'un sujet pas mal serieuse, c'est amusant, donc des personnes rest sur la télé et regard son spéctacle.

- explication erronée :
Le ton moqueur n'est pas mis en évidence. L'élève suppose que le ton moqueur aurait calmé les participants nerveux. Aussi, l'élève attribue le ton moqueur à une stratégie pour intéresser les téléspectateurs.

Commentaire :

Selon les critères d'évaluation pour les tâches de Compréhension orale, cette réponse mérite 0 point.

La compréhension de la tâche : La réponse démontre un manque de compréhension de la tâche. L'élève fait fausse route, car il explique l'intention de l'animateur plutôt que de mettre en évidence le ton moqueur présent dans cette entrevue. (niveau 0)

L'élaboration de la réponse : L'explication est erronée, car l'élève discute de l'intelligence et de la nervosité des candidats et suggère que le ton de l'animateur aurait servi à les calmer. (niveau 0)

Les références et les citations : Les références et citations sont bien choisies et bien agencées à l'explication. (niveau 3)

Exemple de réponse d'élève : CO1-C

L'animateur du document audiovisuel à propos le project

– introduction

“Mars One” qui veut envoyer vingt-quatre personnes pour aller coloniser la planète Mars d’ici 2025, Denis Lévesque, emploie un ton moqueur envers les candidats interviewé par lui.

Plus spécifiquement, il utilise un ton moqueur envers Claude Gauthier, le Professeur de Mathématiques à l’université.

– compréhension : ton moqueur envers un participant

Claude est un homme de soixante ans alors c’est claire que Denis doute sa capabilité de participer dans le projet “Mars One” En voyant le video, Denis interrompte Claude quand il est en train de parler et fait un compérasion des participants

– élément de référence : comparaison à des rats

du projet à des rats en train de coloniser. Claude n’aime pas quand il fait ce remarque. Les expressions physique de Denis indique aussi qu’il est en train de moqué les deux candidats interviewé.

– compréhension : ton moqueur

Quand Denis parle à Claude il joue avec son visage pour montré l’impact de la force gravitationelle sur Claude.

– explication intégrant l’élément de référence : expressions du visage

En conclusion, c’est évident que Denis Lévesque utilise un ton moqueur lorsqu’il par aux candidats, surtôt Claude Gauthier en utilisant une voie qui ne croit pas ce qu’il dit, en directement douté la capabilité d’un des candidats et par ne pas respecté la parole du candidat.

– conclusion

Commentaire :

Selon les critères d’évaluation pour les tâches de Compréhension orale, cette réponse mérite 3 points.

La compréhension de la tâche : La réponse démontre une très bonne compréhension de la tâche. L’élève a fourni deux observations qui mettent en évidence le ton moqueur de l’animateur. (niveau 3)

L’élaboration de la réponse : La réponse présente une explication détaillée qui analyse la présence du ton moqueur de l’animateur et qui contient des éléments signifiants de l’entrevue. L’organisation du paragraphe est logique et fluide. (niveau 3)

Les références et les citations : Les références et citations sont bien choisies et bien agencées à l’explication. (niveau 3)

2. Quels sont les enjeux éthiques de traiter la colonisation de Mars comme sujet d'une téléréalité?

Expliquez votre réponse en vous référant à deux éléments pertinents du document audiovisuel.

3 points Exemple de réponse d'élève : CO2-A

Quand on traite la colonisation de Mars comme sujet d'une téléréalité il y a les enjeux éthiques. Un enjeu éthique est que la sélection de candidat peut être affectée d'une façon négative lorsque on laisse au vote populaire de la publique. Claude-Michel Laroche mentionne que "2 va être choisi par un panel et 2 va être choisi par le vote populaire".

- introduction
- compréhension : précision d'un enjeu éthique - la popularité
- élément de référence : sélection par vote populaire

Ca peut être que le public choisit les personnes qu'ils aiment le plus et non les candidats avec la compétence et les attributs pour l'emploi.

- explication

Un autre enjeu éthique est que ça peut être qu'il y a les candidats avec la motivation de devenir vedette. Denis Lévesque demande aux candidats s'ils sont prêts à être vedette et c'est clair que ce n'est pas leur motivation. La motivation de Claude Gauthier est que ça va être une "aventure formidable". C'est possible que les autres candidats veulent être choisis pour la mission parce qu'ils sont sur la télé. Ils ne sont pas prêts pour la mission et ils ont des motivations différentes de juste coloniser Mars.

- compréhension : enjeu extrapolé de l'entrevue
- élément de référence : devenir une vedette
- explication

Commentaire :

Selon les critères d'évaluation pour les tâches de Compréhension orale, cette réponse mérite 2 points.

La compréhension de la tâche : La réponse démontre une compréhension convenable de la tâche qui cerne bien un des enjeux éthiques, mais en présente un second qui est moins important. (niveau 2)

L'élaboration de la réponse : La réponse contient une explication correcte qui analyse un premier enjeu éthique. Cependant, le deuxième enjeu présenté n'est pas vraiment discuté dans l'entrevue. Il est plutôt l'objet de la raillerie de l'animateur envers un des participants. Le paragraphe est bien structuré. (niveau 1)

Les références et les citations : Les références sont jugées acceptables puisque la première est pertinente, la deuxième, moins. (niveau 2)

Exemple de réponse d'élève : CO2-B :

Les enjeux éthiques sont assez présents de traiter Mars comme un sujet de télérealités. Car, avec le fait de filmer ces émissions où on peut voir les colonisateurs de Mars vivre c'est assez malsains. Comme Denis Lévesque a dit c'est un voyage sans retour et franchement pouvoir voir ces personnes dans la souffrance ou peut être même les voir mourir n'est pas la meilleure des choses. Aussi avec le fait de les voir isoler condamner à vivre là bas n'est pas favorable pour eux, un candidat interviewé Claude Gauthier l'a dit ce ne sera pas du tout facile et voir leur peine quand ils seront sur Mars n'est pas bien du tout surtout dans une télérealité. Alors pour la morale une télérealité n'est pas nécessaire du tout.

- introduction
- compréhension : enjeu éthique - colonisation vue comme divertissement
- élément de référence : voyage sans retour
- explication vague
- compréhension : enjeu éthique - isolement
- élément de référence : expérience pas facile
- explication vague
- conclusion

Commentaire :

Selon les critères d'évaluation pour les tâches de Compréhension orale, cette réponse mérite 2 points.

La compréhension de la tâche : La réponse démontre une compréhension convenable de la tâche. L'élève fait allusion aux enjeux éthiques sans les identifier clairement. (niveau 2)

L'élaboration de la réponse : L'élève ne va pas au bout de ses idées dans son explication des enjeux. Donc, sa réponse exige une interprétation. (niveau 1)

Les références et les citations : Les références sont suffisantes pour illustrer l'analyse de l'élève et agencées à son explication. (niveau 2)

Exemple de réponse d'élève : CO2-C

Il y a des problèmes de morales bien sûr si on traiterait cette événement historique comme sujet d'une télé-réalité. La plupart du temps, on visionne les télé-réalités pour du plaisir; pour se divertir. Non pas pour de l'information ou pour suivre les nouvelles importants. On perdra la perspective que ces gens en espace sont des êtres humains et on les regardera comme experiment et quelque chose à parier sur. Par exemple, quand Denis a comparé ses personnes qui iront à Mars aux rats.

- introduction
- compréhension : enjeu éthique-amusement du public
- explication
- élément de référence : comparaison à des rats

Il y a aussi un question de que ce qu'on ferait quand on visionne l'émission et nos astronautes préférés sont après mourir, ou bien souffrent des problèmes psychologiques? Leur dignité serait enjeux, bien sur. Claude-Michel Laroche et Claude Gauthier ont dit qu'ils sont prêts à mourrir à Mars, car il n'ay aurait aucun moyen de retour à Terre. Mais est-ce que c'est moralement correcte, de le visionner sans un moyen d'intervenir?

- compréhension : enjeu éthique - dignité des participants
- explication intégrant des éléments de référence : voyage sans retour, mort sur Mars
- conclusion

Commentaire :

Selon les critères d'évaluation pour les tâches de Compréhension orale, cette réponse mérite 3 points.

La compréhension de la tâche : La réponse démontre une compréhension évidente de la tâche en présentant distinctement deux enjeux éthiques. (niveau 3)

L'élaboration de la réponse : La réponse présente une explication détaillée qui analyse deux enjeux éthiques et qui contient des éléments importants de l'entrevue. L'organisation du paragraphe est logique. (niveau 3)

Les références et les citations : Les références et citations sont bien choisies et bien agencées à l'explication. (niveau 3)

3. Selon vous, lequel des deux candidats serait le meilleur pour le projet *Mars One*?

Justifiez votre réponse en vous appuyant sur deux éléments pertinents du document audiovisuel.

3 points Exemple de réponse d'élève : CO3-A :

Je crois que Claude-Michel Laroche serait le meilleur candidat pour être un des premiers quatres à aller au Mars.

Premièrement, il est beaucoup plus jeune. On ne sait pas son age exacte, mais Claude Gauthier est 60, alors quand il mise à terre sur Mars il sera 68. Maintenant, Il dit que ceci n'est pas un problème, mais qui blague-lui? On est entraîné de coloniser un nouveau planète,

et besoin les personnes jeunes. Gauthier sera mort après 10-20 ans, alors ça va être un gaspillage de ressources énorme.

Aussi, Laroche est un ingénieur, que est très utile sur un nouveau planète où beaucoup de choses pourrait aller mal.

Claude Gauthier est une professeur de l'université, qui sera outil aussi, mais seulement en comme 50 années quand il y a beaucoup plus de personnes sur le planète rouge. Pour maintenant, car il y aura seulement 3 personnes à enseigner, je dirais que Claude-Michel Laroche serait le meilleur candidat.

- introduction
- prise de position

- compréhension : âge d'un participant
- élément de référence : âge de Gauthier

- justification : avantage de choisir un jeune (comparaison)

- compréhension : Laroche est ingénieur
- justification : ingénieur pourrait réparer les pannes sur la base

- justification inappropriée

Commentaire :

Selon les critères d'évaluation pour les tâches de Compréhension orale, cette réponse mérite 2 points.

La compréhension de la tâche : La réponse démontre une compréhension convenable de la tâche, car l'élève a choisi un candidat et a justifié sa prise de position. Cependant, les idées exprimées ne se rapportent qu'à des éléments évidents du document audiovisuel. (niveau 2)

L'élaboration de la réponse : La réponse contient une justification adéquate qui appuie le choix de l'élève. Les affirmations ne sont pas expliquées en détails. La dernière phrase contient une justification simpliste qui exprime un manque de réflexion. (niveau 2)

Les références et les citations : Les références sont acceptables comme éléments de justification et elles sont partiellement agencées à la tâche. (niveau 2)

Exemple de réponse d'élève : CO3-B

Je pense que Claude-Michel Laroche serait la plus bonne candidat pour un couple de raison. Premièrement, Claude-Michel est seulement 32 ans alors il vont avoir un plus bonne santé. Aussi, il va avoir la puissance pour un plus long temps que Claude Gauthier. La raison qu'il est 60 maintenant je pense von avoir un gros facteurs quand Mars One choississez leur 24 candidats.

- introduction
- prise de position
- élément de référence : âge
- justification basée sur une supposition

Deuxièmement, Claude Gauthier est simplement un prof de mathé. Je ne pense pas qu'il peut apporter des choses pour aider à faire un nouvelle société que les autres astronaut et les scientifique peut pas aussi. La seule chose dans mon opinion qu'il peut aider la mission est qu'il est plus vieux alors il a beacoup d'expérience et les connaissance dans son vie. Mais si on veut commencer un nouveau société on besoin les plus bon candidat qu'on peut trouver.

- affirmation qui ne sert pas à justifier le choix du candidat
- conclusion

Commentaire :

Selon les critères d'évaluation pour les tâches de Compréhension orale, cette réponse mérite 1 point.

La compréhension de la tâche : La réponse démontre une certaine compréhension de la tâche. L'élève a choisi le candidat qu'il juge le meilleur. (niveau 2)

L'élaboration de la réponse : La justification fournit un élément évident du document audiovisuel qui appuie le choix de l'élève. Cependant, l'élève fait fausse route quand il assume que le plus jeune candidat est en bonne santé et jouit, par conséquent, d'une meilleure espérance de vie. Cet élément n'est pas discuté au cours de l'entrevue. De plus, la deuxième partie de la justification ne contient que des affirmations qui soulignent les points défavorables de l'autre candidat, donc celles-ci ne sont pas considérées comme des éléments qui servent à justifier le choix de l'élève du meilleur candidat. (niveau 1)

Les références et les citations : Les références ne suffisent pas à justifier le choix de l'élève. (niveau 0)

Exemple de réponse d'élève : CO3-C :

Je pense que le candidat Claude-Michel Laroch serait le meilleur pour le projet Mars One. Il a pu démontrer une confiance et une attitude positive envers le projet. C'est deux qualités semblent très important lors du sélectionnemenent car il va jamais retourner sur terre. Claude-Michel a démontré un désir de "découvrir si il y a de la vie sur Mars comme James Cook et Christophe Colomb ont fait" (traduction libre), avec se desire je pense qu'il serrait un bon ajout à l'équipe. Claude-Michel est aussi un homme très jeune, il a seulement 32 ans. Même si il y a beaucoup de temp qui lui reste il a plus à donner car il est en forme avec tout ses système en tact. Il ne démontrait pas aucune peur ou hésitation sur ses habiletés ou lui comme personne. Prenent en question sa confiance, sont age et ses habiletés il est seulement une personne ordinaire mais avec c'est qualité je pense qui ferrait un ajout superbe pour le projet.

- introduction
- prise de position
- justification : qualités essentielles

- élément de référence : rêve

- justification
- élément de référence : âge de Claude Michel
- justification basée sur une supposition
- élément de référence : aucune peur

- conclusion

Commentaire :

Selon les critères d'évaluation pour les tâches de Compréhension orale, cette réponse mérite 3 points.

La compréhension de la tâche : La réponse démontre une compréhension approfondie de la tâche, car l'élève a tiré les idées principales de l'entrevue. (niveau 3)

L'élaboration de la réponse : La justification contient des éléments importants et établit des liens pertinents avec les références. Cependant, une petite partie de la justification s'appuie sur la supposition que le jeune candidat est en meilleure santé. Cet élément n'est pas présenté dans l'entrevue. L'organisation du paragraphe est logique malgré le fait qu'un des éléments de justification n'est pas explicité dans l'introduction. (niveau 3)

Les références et les citations : Les références et citations sont acceptables et agencées à la justification. (niveau 2)

Compréhension écrite

Un rêveur

4. Avant le départ de la mission interplanétaire, le psychotechnicien, Feldman, doute que Denby va réussir. **3 points**

Expliquez comment l'auteur met en évidence le doute de Feldman en vous référant à deux éléments pertinents de la nouvelle.

3 points Exemple de réponse d'élève : CÉ4-A :

Alfred Coppel mis en évidence le doute de Feldman avant le départ de la mission interplanétaire en plusieurs facon. Au debout, Coppel decrit comment distrait Denby est, « Denby resta un long moment immobile à les regarder » (4-5).

- introduction
- élément de référence non-pertinent

Donc l'auteur deja mettre dans le tête du lecteur que cette caractere ne pense pas toujours au tache qu'il doit payé attention. Feldman doit se ramené a la realité par toucher sa bras meme. Il y a aussi plusieurs instants ou Feldman demontre le doute de reussir par Denby. Il jette des coup d'oeil (24) et sourit faiblement (42) qui démontre un sense de doute, malconfiance et inquietitude sur le part de Feldman. Alfred Coppel demontre bien sela, selon ses mots direct ou situation indirect.

- explication non-pertinente à la tâche
- compréhension : doute
- élément de référence : geste de Feldman
- explication
- conclusion

Commentaire :

Selon les critères d'évaluation pour les tâches de Compréhension écrite, cette réponse mérite 1 point.

La compréhension de la tâche : La réponse démontre une compréhension superficielle de la tâche, car l'élève décrit surtout les comportements de Denby qui n'est pas touché dans la question. (niveau 1)

L'élaboration de la réponse : La réponse contient une explication peu pertinente à la tâche. Une seule partie de la réponse touche au comportement de Feldman. (niveau 1)

Les références et les citations : Deux citations sont erronées. Une seule citation est bien choisie et agencée à la tâche. (niveau 1)

Exemple de réponse d'élève : CÉ4-B

Il y a beaucoup d'évidence que Feldman doute que Denby va réussir. Pour exemple, Feldman a dit que « Toute votre vie, vous avez poursuivi un mirage. » (Coppel, 44-45) Il a dit ça parce que des expectation de l'espace de Denby était totalement différent que la réalité. Denby avait dit que ce n'est pas seulement un rêve, mais aussi il a travaillé pour arrivé la, même si qu'est-ce qu'il pense est faute. Pour ajouter, pendant qu'il a pensait qu'il était dans l'espace, il avait commencer de hurler. Quand il était là, ces expectations était briser. « Ce n'était pas comme cela dans mon rêve ». (Coppel, 156-157) Il était peur d'être en solitude, alors sont réaction était de crier.

- introduction
- élément de référence :
mirage
- explication

- pas pertinent à la tâche

Commentaire :

Selon les critères d'évaluation pour les tâches de Compréhension écrite, cette réponse mérite 1 point.

La compréhension de la tâche : La réponse démontre une compréhension superficielle, car une partie de sa réponse est non-pertinente. (niveau 1)

L'élaboration de la réponse : La réponse ne contient qu'une courte explication suivant une citation pertinente. La seconde partie de la réponse n'adresse pas le doute de Feldman. (niveau 1)

Les références et les citations : Une seule citation est pertinente et agencée à l'explication. (niveau 1)

Exemple de réponse d'élève : CÉ4-C

Le doute que Feldman a envers Denby est mis en évidence en questionnant si Denby est sur de vouloir partir. Premièrement, Feldman lui demande "Vous êtes bien sur de vouloir partir?" Quand Denby lui réponds affirmativement, Feldman continue et ajoute "Vous savez qu'il est encore temps de changer d'avis. Nous avons prévu un remplaçant."

– évidence du doute

– élément de référence : questions de Feldman

Cette deuxième question après que Denby avait répondu affirmativement démontre véritablement le doute que Feldman a envers le réussite de Denby. Si Feldman le croyait capable de réussir il ne l'aurait pas questionner aussi vigoureusement.

– explication intégrant les citations

Son doute en Denby est aussi mis en évidence quand il commence à terroriser Denby en lui rappelant son enfance.

– évidence du doute

Feldman lui dit "vous avez été seul, toujours seul... N'est-ce pas vrai?" ajoutant "Vous croyez avoir enfin trouvé la réponse, mais en réalité ne vous enfoncé pas plus profondément

– élément de référence : question de Feldman

encore dans ce que justement vous craigniez tant quand vous étiez enfant!" Ces deux questions met en évidence le doute de Feldman en Denby parce que Feldman essaie d'effrayer Denby, pour voir si il change d'avis, une fois rappeler de sa solutide enfantine et de ses souvenirs négatifs.

– conclusion : reprise de l'évidence du doute

Commentaire :

Selon les critères d'évaluation pour les tâches de Compréhension écrite, cette réponse mérite 3 points.

La compréhension de la tâche : La réponse démontre une compréhension approfondie de la tâche. L'élève inclut des éléments pertinents exprimant le doute du psychotechnicien Feldman. (niveau 3)

L'élaboration de la réponse : La réponse présente une explication qui fournit des détails de la manifestation du doute contenus dans la nouvelle. L'organisation du paragraphe est logique et fluide. (niveau 3)

Les références et les citations : Les citations sont bien choisies et appuient la compréhension de la tâche et l'explication de l'élève. (niveau 3)

La grande panne du ciel : il ne nous avait fallu que 50 ans...

5. L'auteur du texte soutient la thèse que depuis la conquête de la Lune, l'exploration spatiale a beaucoup ralenti.

Expliquez deux stratégies que l'auteur utilise pour présenter cette idée. Donnez un exemple de chaque stratégie identifiée en vous référant au texte.

Exemples de stratégies : la structure de l'article, le ton, le vocabulaire, la façon dont l'auteur engage le lecteur et le choix d'arguments.

3 points Exemple de réponse d'élève : CÉ5-A

Oliver Sanguy a fait un superbe travail de montrer dans son texte comment l'exploration spatiale a ralenti pendant les années. Ses choix d'arguments et la langue utilisée soutient expéremment sa thèse. L'argument en particulier qui fait un grand impact c'est que c'est simplement "difficile de faire mieux que l'extra-ordinaire" (paragraphe 6). C'est vrai que si on a atteint le limit des grands succès que tout d'autre qu'on fait va semble inadéquat et comme un ralentissement dans la science/exploration Olivier utilisent beaucoup de langage comme "visible", "cachée" et s'apercevrait" (paragraphe 8) pour créé l'image qu'on ne peut plus voir la succès de l'exploration spatiale. Ceci nous donne l'impression d'un ralentissement de succès. Avec ces stratégies, Olivier montrent clairement sa thèse que depuis la conquête de la Lune, l'exploration spatiale a beaucoup ralenti.

- introduction
- affirmation qui n'analyse pas une stratégie
- compréhension : stratégie - choix du vocabulaire
- explication intégrant des éléments de référence - vocabulaire
- conclusion

Commentaire :

Selon les critères d'évaluation pour les tâches de Compréhension écrite, cette réponse mérite 2 points.

La compréhension de la tâche : L'élève démontre une certaine compréhension de la tâche puisqu'il a bien identifié deux stratégies utilisées par l'auteur. (niveau 2)

L'élaboration de la réponse : La réponse contient une explication partiellement correcte. Celle de la première stratégie est hors-sujet, car l'élève discute de l'idée émise par l'auteur plutôt que du choix de l'ensemble des arguments. La deuxième stratégie est bien expliquée et illustrée d'exemples pertinents. (niveau 2)

Les références et les citations : Les citations sont insuffisantes puisqu'une seule est pertinente. (niveau 1)

Exemple de réponse d'élève : CÉ5-B

L'auteur present le texte dans le façon ou « de nos jour, le NASA reçoit moins de 1% du budget fédéral américain », c'est un des premier phrase qu'on voit et il nous faision pensé pourquoi est qu'il reçoit un morceau du budget fédéral americain qui est tellement petit. Les questions qui sont posé ont des phrases qui peut être montrer dans un façon negative. « Les médias semblent également s'en être relativement désintéressés ». Ils montrent les médias dans un façon negative et comment les personnes sont désintéressés de qu'est ce que NASA fait. Le texte est remplie des mots negatives « désintéressés, déchaînait l'enthousiasme, moins spectaculaire, » tous c'est mots ajoute au texte negativement, qui dans cette texte montre que l'exploration spatiale a beaucoup ralenti.

– affirmation qui n'analyse pas de stratégie

– élément de référence non pertinent
– introduction d'une stratégie

– compréhension : stratégie - vocabulaire négatif

– explication intégrant des éléments de référence - vocabulaire

Commentaire :

Selon les critères d'évaluation pour les tâches de Compréhension écrite, cette réponse mérite 1 point.

La compréhension de la tâche : L'élève démontre une compréhension superficielle de la tâche, car l'élève ne fournit pas d'analyse convenable de stratégies utilisées par l'auteur. (niveau 1)

L'élaboration de la réponse : L'explication est partiellement correcte. La première partie n'est pas pertinente puisque l'élève discute d'un élément du texte plutôt que de l'ensemble des arguments. La dernière partie de la réponse adresse une stratégie, mais l'explication de l'effet négatif du vocabulaire choisi est trop brève et répétitive. (niveau 1)

Les références et les citations : La réponse ne contient qu'un élément de référence pertinent. (niveau 1)

Exemple de réponse d'élève : CÉ5-C

L'auteur a utilisé plusieurs méthodes pour présenter que l'exploration spatiale a beaucoup ralenti.

– introduction

D'abord, l'article est en forme d'un sorte d'interview. Les questions sont posées puis il y a une réponse. Comme ça, l'auteur nous permis de trouver les réponses et l'information plus facilement. On peut trouver les questions qu'on pose, par exemple : « Pourquoi les projets nous semblent-ils moins spectaculaires? » (La grande panne du ciel, p. 50, 7), et puis les réponses sont évidents.

– compréhension : format d'entrevue
– explication

De plus, l'auteur a choisi les bonnes questions pour engager le lecteur. Il pose les questions que les lecteurs veulent poser et apprendre plus à propos. Ces choix d'arguments sont bien démontrés dans les questions. L'auteur a utilisé les marqueurs comme « De fait » (p. 49, 4) « En fait » (p. 50, 8) et « certes » (p. 50, 10) pour mieux présenter ses arguments.

– élément de référence : exemple de question

– compréhension : formulation des questions

– explication

Donc, l'auteur avait présenter sa idée avec une structure intéressant et les questions que les lecteurs veulent réponsus.

– élément de référence : vocabulaire neutre

– conclusion

Commentaire :

Selon les critères d'évaluation pour les tâches de Compréhension écrite, cette réponse mérite 3 points.

La compréhension de la tâche : La réponse démontre une compréhension approfondie de la tâche, car l'élève a décrit deux stratégies utilisées par l'auteur. (niveau 3)

L'élaboration de la réponse : L'explication est correcte. La première partie explique bien l'efficacité de la forme d'entrevue choisie par l'auteur. La deuxième explication manque un peu de précision pour démontrer l'engagement du lecteur. (niveau 2)

Les références et les citations : Les citations sont choisies judicieusement et bien agencées à la justification. (niveau 3)

Coloniser l'espace est la seule garantie de survie de l'humanité

6. Les arguments de l'auteur arrivent-ils à vous convaincre de la nécessité de coloniser l'espace?
Justifiez votre point de vue en vous appuyant sur deux éléments pertinents du texte.
-

3 points Exemple de réponse d'élève : CÉ6-A

Oui, les arguments de l'auteur m'avait convaincre de l'importance de la colonisation de l'espace. L'argument le plus pertinent pour moi était l'un de Larry Niven. « les dinosaures ont disparu, car il n'avaient pas de programme spatiale » (pg. 58, par. 4).

- prise de position : convaincu
- justification
- élément de référence : citation de Larry Niven

C'est vrai car que même si il n'ya pas une astéroïde qui frappera la Terre dans la future proche ne dit pas qu'il peut arriver, on doivent être près pour un catastrophe pour garantié la survie des humains. De plus, il peuve y avoir un grand rayon gamma, tellement intense que la Terre sera fini. (pg 50, par. 5). Pour conclure, le possibilité qu'un catastrophe immense détruit la terra devrait être assez pour que nous colonisons des différents planètes.

- justification intégrant des éléments de référence - possibilité de catastrophe
- conclusion

Commentaire :

Selon les critères d'évaluation pour les tâches de Compréhension écrite, cette réponse mérite 2 points.

La compréhension de la tâche : La réponse démontre une compréhension générale de la tâche. L'élève affirme que les arguments l'ont convaincu en fournissant deux éléments du texte. (niveau 2)

L'élaboration de la réponse : La justification n'est qu'un résumé des éléments apparents du texte. (niveau 1)

Les références et les citations : Les citations sont agencées inégalement à la justification. (niveau 3)

Exemple de réponse d'élève : CÉ6-B

Les arguments qui ont été utilisés pour me convaincre n'ont pas fonctionné. Son argument est que l'humanité doit couvrir plus qu'une planète parce qu'il y a une chance d'une catastrophe. Il dit qu'il peut avoir est un « catastrophe naturelle qui effacerait l'espèce humaine de la surface de la Terre » (Eric Leser, Coloniser l'espace...). et la chance qu'une catastrophe de cette qualité est tellement petit que ces pas assez à me convaincre. Au début, Singularity HUB demande « Pourquoi dépenser des milliards de personnes sur terre vivent encore en misère? » (SingularityHUB, Coloniser l'espace...). Je suis d'accord avec Singularity HUB d'un certain extent. Pourquoi dépensé des milliards de dollars pour avoir des millions de personnes sur chaque planète quand on ne peut pas prendre soin de ceux qui sont déjà ici. Ca va être plus difficile à prendre soin des deux planète qu'une.

- prise de position : non convaincu
- justification
- élément de référence : catastrophe naturelle
- justification
- affirmation qui ne représente pas un argument de l'auteur

Commentaire :

Selon les critères d'évaluation pour les tâches de Compréhension écrite, cette réponse mérite 2 points.

La compréhension de la tâche : La réponse démontre une compréhension générale de la tâche, car l'élève justifie partiellement sa prise de position. (niveau 2)

L'élaboration de la réponse : La justification s'appuie sur un seul élément pertinent. Par contre, l'élève a fourni habilement des impressions personnelles qui appuient son opinion. (niveau 2)

Les références et les citations : Les citations sont insuffisantes puisqu'une seule est acceptable. (niveau 1)

Exemple de réponse d'élève : CÉ6-C

Les arguments de l'auteur n'arrivent pas à me convaincre de la nécessité de coloniser l'espace parce que le thème de l'article semble d'être principalement soutenu par seulement un homme en particulier, de plus, l'article manque des faits concrets.

– prise de position : pas convaincu

Pour commencer, c'est difficile à mon avis de prendre l'opinion à vérité absolue si ça venait d'un seul homme. Cet article parle, pour la plupart, au sujet d'Elon Musk « une légende de la technologie, fondateur de space x, tesla Motors, Solar City... » (Coloniser l'espace est la seule garantie de survie de l'humanité, pg. 58, par. 3). L'auteur décrit cet homme comme il est un Dieu et tristement je n'avais jamais entendu le nom d'Elon Musk un seul fois dans ma vie.

– justification

– élément de référence : point de vue d'Elon Musk

– justification

En outre l'article manque de l'information concret car, l'auteur exclame que « Une onde surpuissant de rayons gamma venue d'une supernova pas trop éloignée ou une résurgence soudaine d'une grande activité volcanique sur toute la planète peuvent faire disparaître l'humanité ou la ramener à l'âge des cavernes. » (Coloniser l'espace est la seule garantie de survie de l'humanité, pg. 58, par. 5).

– justification

– élément de référence : disparition de l'humanité

Après un déclaration comme cela il devrait avoir les preuves pour le soutenir seulement il n'avait pas de faits, de statistiques, ni d'explications par soutenir son hypothèse.

– conclusion

Commentaire :

Selon les critères d'évaluation pour les tâches de Compréhension écrite, cette réponse mérite 3 points.

La compréhension de la tâche : La réponse démontre une compréhension approfondie de la tâche. L'élève fournit des détails de l'article et des commentaires judicieux pour exprimer sa prise de position. (niveau 3)

L'élaboration de la réponse : La réponse présente une justification réfléchie qui contient des éléments importants de l'article que l'élève combine à ses impressions personnelles. L'organisation du paragraphe est ingénieuse et fluide. (niveau 3)

Les références et les citations : Les références et citations sont bien choisies et bien agencées à la justification. (niveau 3)

Production écrite

Français langue seconde – immersion, 12^e année

RAG PÉ1 L'élève sera capable de rédiger des textes pour transmettre de l'information selon son intention de communication.
 RAS L'élève sera capable de rédiger des textes argumentatifs et/ou analytiques en respectant les caractéristiques propres à ces textes.

Grille d'évaluation d'un texte argumentatif

NIVEAUX DE PERFORMANCE

Cotes	Pondération									
	5	4	3	2	1	1	2	3	4	5
	100	90	80	70	60	50	40	30	20	
	NIVEAUX DE PERFORMANCE									
	5		4		3		2		1	
	Le texte dégage une impression de qualité et de perspicacité.		Le texte témoigne d'une clarté et d'une certaine réflexion.		Le texte est acceptable.		Le texte est faible.		Le texte est fragmenté ou inachevé.	
Comportements	Énoncé général									
	L'élève écrit un texte argumentatif adapté à la situation de communication, avec le souci de convaincre son destinataire. - L'introduction : L'élève présente le sujet, reformule la question, énonce sa prise de position et annonce, au besoin, le développement de sa thèse. - La thèse : L'élève présente sa thèse sous divers aspects : - le ton, l'engagement, la constance du point de vue - les stratégies par lesquelles l'élève présente sa thèse. - Les arguments : L'élève élaye sa thèse à l'aide d'arguments. - Les références : L'élève appuie ses arguments de références. - La stratégie argumentative : L'élève met en œuvre une stratégie argumentative : - le ton, l'engagement, la constance du point de vue - les stratégies par lesquelles l'élève présente sa thèse - les modalités, variétés des phrases, registre de langue approprié à l'intention de communication - la progression des arguments, le procédé argumentatif - les moyens graphiques (gras, soulignement, encadrement, disposition du texte, etc.). - La cohérence : L'élève agence l'information de manière continue et progressive : - l'unité du texte (champ lexical, marqueurs de relation et organisateurs textuels, etc.) - l'harmonisation des temps et des modes verbaux - la reprise de l'information. - La conclusion : L'élève reformule sa thèse, fait une synthèse de l'argumentation et présente une ouverture sur le sujet. - Dans son texte, l'élève tient compte des règles de la langue : • L'emploi des formes grammaticales - la conjugaison des verbes, les accords • L'emploi du vocabulaire - la variété et l'étendue des mots • L'emploi des structures syntaxiques - l'ordre correct des mots, la structure correcte de la phrase • L'orthographe d'usage									
* Qualité de l'argumentation	Dans l'introduction, l'élève capte l'attention du destinataire en faisant preuve d'originalité, d'engagement et d'un souci de convaincre. La thèse est solide. Les arguments sont révélateurs. Les arguments sont appuyés de références judicieusement choisis. La stratégie argumentative est mise en œuvre avec discernement; l'intention de communication témoigne d'un engagement soutenu. La cohérence du texte est soutenue et renforce l'argumentation. L'élève renforce l'unité du texte en faisant preuve d'originalité dans la composition de la conclusion. La maîtrise de la langue est très bonne et témoigne d'une certaine élégance. Les formes grammaticales sont presque toujours correctes. Le vocabulaire est riche et étendu. Les structures syntaxiques sont employées de façon efficace et adroite. L'orthographe est presque toujours correcte.									
* Respect des règles de la langue	La maîtrise de la langue est adéquate, malgré quelques impropriétés. Les formes grammaticales présentent plusieurs erreurs. Le vocabulaire est acceptable. Les structures syntaxiques sont simples et souvent correctes. En général, l'orthographe est correcte.									
	La maîtrise de la langue est limitée, avec de nombreuses impropriétés. La grammaire est souvent hexacte. Le vocabulaire est limité. Plusieurs structures syntaxiques sont incorrectes. L'orthographe est rarement correcte.									
	La maîtrise de la langue est très limitée, voire incompréhensible. Il y a de nombreuses erreurs fondamentales de grammaire. Le vocabulaire est insuffisant. La plupart des structures syntaxiques sont incorrectes. L'orthographe est rarement correcte.									

Ces deux grandes catégories regroupent l'organisation, le contenu, le style et les règles de la langue. Puisque la Production écrite est le seul domaine pour lequel les règles de la langue sont évaluées de façon formelle, les résultats de Respect des règles de la langue pourraient augmenter ou réduire d'une cote la note finale de l'élève en Production écrite.

Français langue seconde – immersion, 12^e année

RAG PÉZ L'élève sera capable de rédiger des textes pour satisfaire un besoin d'imaginaire, pour proposer une vision du monde et pour explorer le langage.

RAS L'élève sera capable de rédiger un texte dans lequel il présente un événement dans le but de créer un effet dramatique, humoristique ou un effet de surprise, de suspense, ou dans lequel il explore l'aspect ludique du langage.

Composantes Énoncé général

Fiction
L'élève écrit une nouvelle littéraire dans laquelle il développe le thème du test, en tenant compte des éléments suivants :

- L'intrigue¹
 - la situation initiale
 - l'événement perturbateur
 - les péripéties (gradation)
 - le point culminant
 - le dénouement
- Les personnages¹
 - les caractérisations
 - l'évolution psychologique
 - les rapports éventuels entre les personnages
- Le cadre
 - le lieu et le temps
- Le thème et les sous-thèmes

Narration

- Les effets créés
 - le titre
 - le point de vue de narration : narrateur absent, témoin, participant
 - le ton (ex. : dramatique, humoristique, émoif, de suspens, etc.)
 - les moyens langagiers (variété des phrases, registre de langue approprié à l'intention de communication, figures de style, images évocatrices, dialogue, etc.)
- La cohérence du texte
 - l'ordre et la progression du texte
 - l'unité du texte (champ lexical, procédés de reprise, marqueurs de relation et organisateurs textuels, etc.)
 - l'harmonisation des temps et des modes verbaux

Dans son texte, l'élève tient compte des règles de la langue :

- L'emploi des formes grammaticales
 - la conjugaison des verbes, les accords
- L'emploi du vocabulaire
 - la variété et l'étendue des mots
- L'emploi des structures syntaxiques
 - l'ordre correct des mots, la structure correcte de la phrase
- L'orthographe d'usage

*** Respect des règles de la langue**

* Ces deux grandes catégories regroupent l'organisation, le contenu, le style et les règles de la langue. Puisque la Production écrite est le seul domaine pour lequel les règles de la langue sont évaluées de façon formelle, les résultats de l'aspect des règles de la langue pourraient augmenter ou réduire d'une cote la note finale de l'élève en Production écrite.

1. Les composantes *intrigue* et *personnages* ont une valeur plus importante que les composantes *cadre* et *thème*.

Grille d'évaluation d'une nouvelle littéraire

NIVEAUX DE PERFORMANCE										
		5	4	3	2	1				
		Le texte témoigne d'une clarté et d'une certaine touche personnelle.		Le texte est acceptable.		Le texte est faible.		Le texte est fragmenté ou inachevé.		
		Le texte dégage une impression de qualité et d'originalité.		L'intrigue est développée de façon efficace.		L'intrigue est développée de façon mécanique (ex. : clichés).		L'intrigue est peu développée.		
		Les personnages sont développés, en eux-mêmes ou dans leurs rapports, avec imagination.		Les personnages sont développés, en eux-mêmes ou dans leurs rapports, de façon plutôt complète.		Les personnages sont développés, en eux-mêmes ou dans leurs rapports, de façon générale.		Les personnages sont développés, en eux-mêmes ou dans leurs rapports, de façon limitée ou incohérente.		
		Le cadre est présenté avec créativité.		Le cadre est bien intégré au texte.		Le cadre est présenté de façon mécanique.		Le cadre est présenté de façon limitée ou illogique par rapport au texte.		
		Le thème et les sous-thèmes sont liés au test et développés avec originalité.		Le thème et les sous-thèmes sont liés au test et développés de façon efficace.		Le thème et les sous-thèmes sont liés au test et développés de façon générale.		Le thème et les sous-thèmes sont à peine liés au test et peu développés.		
		Les effets créés sont riches; ils sont mis en œuvre de manière judicieuse et réfléchie.		Les effets créés sont intéressants; ils sont mis en œuvre de manière efficace.		Les effets créés sont perceptibles; ils sont mis en œuvre de manière appropriée dans l'ensemble du texte.		Les effets créés sont simplistes; ils sont mis en œuvre de façon maladroit et/ou limitée.		
		La cohérence du texte est réfléchie et renforce l'univers fictif.		La cohérence du texte est évidente et appuie l'univers fictif.		La cohérence du texte est présente et soutient, dans l'ensemble, l'univers fictif.		La cohérence du texte est faible.		
		La maîtrise de la langue est très bonne et témoigne d'une certaine élégance.		La maîtrise de la langue est bonne et permet une expression efficace.		La maîtrise de la langue est adéquate, malgré des imprudences.		La maîtrise de la langue est limitée, avec de nombreuses imprudences.		
		Les formes grammaticales sont employées de façon efficace et adroite.		Les formes grammaticales sont souvent correctes.		Les formes grammaticales présentent plusieurs erreurs.		Il y a de nombreuses erreurs fondamentales de grammaire.		
		Le vocabulaire est riche et étendu.		Le vocabulaire est varié.		Le vocabulaire est acceptable.		Le vocabulaire est limité.		
		Les structures syntaxiques sont employées de façon efficace et correcte.		Certaines structures syntaxiques sont efficaces.		Les structures syntaxiques sont simples et souvent correctes.		Plusieurs structures syntaxiques sont incorrectes.		
		L'orthographe est presque toujours correcte.		L'orthographe est souvent correcte.		En général, l'orthographe est correcte.		L'orthographe est parfois correcte.		

Tâche d'écriture

Le dernier jour du test, vous devrez rédiger une nouvelle littéraire ou un texte argumentatif en choisissant l'UNE des tâches d'écriture suivantes.

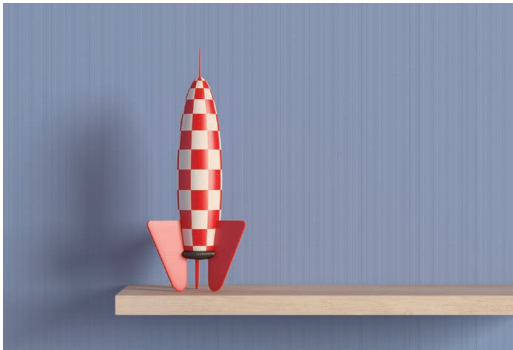
En lisant les textes, gardez en tête la tâche que vous avez choisie; cela vous permettra de mieux organiser vos idées.

1^{er} choix : une nouvelle littéraire

En vous inspirant d'une des idées suivantes, rédigez une nouvelle littéraire d'environ 500 mots dans laquelle vous développez un aspect du thème *L'exploration spatiale*.

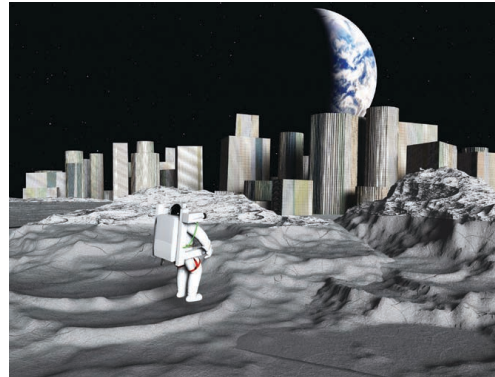
Les choix d'idées de départ

1.



© iStock.com/Enrique Ramos Lopez

2.



Bruce Rolff © 123RF.com

3. « Nous devons croire en notre capacité à modeler le futur tel que nous le rêvons. L'espace est une étape naturelle pour le futur de l'humanité. Et la nouvelle génération est prête pour cela! »

Rudolph Bierent

4. « Quelque part, quelque chose d'incroyable attend d'être connu. »

Carl Sagan

2^e choix : un texte argumentatif

Les gouvernements et les entreprises privées devraient-ils continuer d'investir dans l'exploration spatiale?

Rédigez un texte d'environ 500 mots dans lequel vous défendez votre position.

Analyse de texte – PÉ1-A

Information fournie par l'élève
 genre de texte : un éditorial
 destinataire : Les entreprises privées
 thème : non

ÉLÉMENTS DU TEXTE	TEXTE D'ÉLÈVE	COMMENTAIRES
titre sujet amené prise de position sujet divisé 1 ^{er} aspect	<p style="text-align: center;"><i>Arrête d'investir dans l'exploration spatiale!</i></p> <p><i>L'exploration spatiale c'est un exploration vraiment intéressant. C'est excellent que l'humanité bifurque à des planètes étranger, tels que Mars. Cependant, il faut arrêter d'investir dans l'exploration spatiale car, il y a deux grands problèmes; l'argent et la santé.</i></p> <p><i>En premier lieu, les gouvernements et entreprises privées ne devraient pas continuer d'investir dans l'exploration spatiale car, cela coût trop d'argent. Savez-vous que "la facture globale est d'au moins 100 milliards de dollars, rien que pour les États-Unis! Et c'est sans compter les 50 milliards investis par leurs partenaires." (À La Ferraille La Station Spatiale?, p. 20, para. 8). Cette citation démontre comment c'est beaucoup trop d'argent de mettre envers n'importe quoi, spécialement l'espace. L'argent pourraient aller au lieu à des programmes qui aident nous, les humaines, sur la terre dans ce moment.</i></p> <p><i>Deuxièmement, l'investissement dans l'exploration spatiale doivent arrêter, car ça affecte la santé des astronautes d'une façon négative. Quand quelqu'un habite "de façon prolongée dans l'espace [ça] présente des risques pour la santé." (Vivre dans l'espace nuirait réellement à la santé..., p. 29, para. 1). Cette citation démontre la problème de la santé après avoir été en espace. Quelques exemples des risques de santé sont que ça : "réduit la densité osseuse, atrophie les muscles, mais aussi affaiblit le système immunitaire et diminue la capacité du corps à éliminer des cellules</i></p>	<ul style="list-style-type: none"> – affirmation – argument – 1^{re} référence (1^{re} source) – explication – recommandation – affirmation – argument – 2^e référence (2^e source) – explication – 3^e référence (2^e source)

Analyse de texte – PÉ1-A (suite)

<p>conclusion</p>	<p><i>cancéreuses ou défectueuses.</i>” (<i>Vivre dans l’espace...</i>, p. 29, para. 3). <i>Cela n’est pas bon, évidemment, car si quelqu’un revient de l’espace et devient malade, il pourrait mourir, parce que son corps ne peut pas s’adapter aux conditions de la terre.</i></p> <p><i>En conclusion, les gouvernements et entreprises privées ne devraient plus investir dans l’exploration spatiale parce que l’argent qui est mis envers pourrait mieux aider les humaines, sur la terre. L’investissement devrait aussi arrêter parce que l’exploration cause des problèmes majeures de santé pour les astronautes. Comprenez-vous maintenant? Il faut plus investir dans l’exploration spatiale si on veut même une chance de sauver notre espèce et planète, nous mêmes.</i></p>	<ul style="list-style-type: none"> – déduction – reprise du point de vue et synthèse de l’argumentation – question rhétorique – ouverture (recommandation)
-------------------	---	--

Appréciation globale

En tenant compte des comportements recherchés par rapport à la *Qualité de l’argumentation* et au *Respect des règles de la langue*, la cote de 3 a été attribuée à ce texte.

Qualité de l’argumentation

Introduction : niveau de performance 3

L’introduction présente le texte de manière mécanique. L’élève reprend simplement la question, offre son point de vue et donne les deux aspects de son argumentation. Le sujet amené donne une impression positive de l’exploration spatiale, cependant, l’élève se prononce contre. Cela crée une légère dissonance.

Thèse et aspects présentés : niveau de performance 3

L’élève développe sa thèse en présentant deux aspects évidents : l’argent et la santé.

Arguments : niveau de performance 3

La présentation des arguments est adéquate. Cependant, les arguments avancés sont abordés de façon superficielle. L’élève ne va pas au bout de ses idées afin de bien argumenter les aspects choisis.

Références : niveau de performance 3

Les références proviennent de seulement deux articles du Cahier de préparation.

Stratégie argumentative : niveau de performance 3

Le texte a un ton faible et contient peu d’éléments de style pour soutenir l’engagement du lecteur.

Cohérence du texte : niveau de performance 3

Le texte est organisé de façon adéquate. Il contient des organisateurs textuels appropriés.

Conclusion : niveau de performance 3

La conclusion contient les aspects discutés dans le texte et se termine avec une recommandation.

Respect des règles de la langue

Formes grammaticales : niveau de performance 4

La conjugaison des verbes et les accords sont souvent corrects.

Vocabulaire : niveau de performance 2

Le texte ne présente pas de vocabulaire varié et étendu. Les mêmes mots et expressions se répètent tout au long du texte.

Structures syntaxiques : niveau de performance 3

La structure des phrases est habituellement correcte bien que les phrases soient plutôt simples.

Orthographe d'usage : niveau de performance 4

L'orthographe des mots d'usage est souvent correcte.

Analyse de texte – PÉ1-B

Information fournie par l'élève
 genre de texte : un discours
 destinataire : Le public canadien
 thèse : non

ÉLÉMENTS DU TEXTE	TEXTE D'ÉLÈVE	COMMENTAIRES
introduction sujet amené sujet posé prise de position sujet divisé 1 ^{er} aspect	<p><i>Ça fait 114 ans depuis que les frères Wright ont inventé la premier avion. Depuis ce premier vol, nous avions été complètement consommé par la conquête du ciel. 66 ans ont passé entre le vol des frères Wright et la conquête de la lune en 1969, et maintenant nous désirons aller même plus loin jusqu'à la planète rouge, Mars. C'est trop facile d'être pris dans le progrès spatiale, et d'oublier de se demander : Est-ce que la conquête spatiale vaut-il la peine? Moi, je dit non, on devrait arrêter d'investir dans l'exploration spatiale. Pour voir pourquoi, regardons-nous au prix astronomique de l'exploration spatiale, les dangers au corps humain, et l'impacte environnementale de la conquête spatiale.</i></p> <p><i>En premier lieu, on ne doit pas chercher trop fort pour voir les prix ridicules de l'exploration spatiale. C'est tellement cher – trop cher. Prenons par exemple l'SSI, qui est estimé à couter 190 MILLIARDS dollars (Masson, 2015, p. 8) - c'est l'objet le plus cher jamais construit. De plus, on estime que le coût annuel de maintenir l'SSI est 4 milliards de dollars (Masson, 2015, p. 18). Les possibilités de ce qu'on pourrait faire avec cet argent à terre pour améliorer nos vies ici sont énormes - Construire et réparer nos rues, nettoyer les océans, investir dans l'énergie renouvelable - parmi plusieurs d'autres options.</i></p> <p><i>Deuxièmement, regardons les effets de l'espace sur le corps humain. Bref, c'est un effet néfaste. C'est estimé que le voyage spatiale en fusée est 45 000 fois plus dangereux qu'un avion (Lindenberg, 2011. 6) C'est non</i></p>	<ul style="list-style-type: none"> – affirmation – argument – exemple 1^{re} référence (1^{re} source) – 2^e référence (1^{re}source) – explication et recommandations – argument – affirmation – 3^e référence (2^e source)

Analyse de texte – PÉ1-B (suite)

	<p>seulement le voyage à l'espace qui est dangereux - une fois en orbite, le risque de cancer augmente exponentiellement à cause de la radiation cosmique, et on voit de plus que la fonctionnellement immunitaire de nos cellules est affecté en apésanteur (Lambert, 2013, 5 et 7). En consultant Dr Karmal Datta du centre du cancer Lombardi, c'est expliqué que « les séjours prolongés dans l'espace [...] pourrait entraîner une accumulation des radiations émises par les rayons cosmique [...] une risque important pour leur santé à long terme. » (Lambert, 2013, 8)</p> <p>Dernièrement, avant de s'occuper de l'espace, il faut considérer la santé de notre planète en premier, et l'exploration spatiale ne fait pas ceci. Notre atmosphère souffre des échappements de nos fusées. Une augmente de tourisme spatiale pourrait entraîner une rechauffement des pôles de 0,2° C à 1° C (Lindenberg, 2011, 8). Ceci n'est pas acceptable. C'est vraie que nous avons des grands et beaux plans pour coloniser Mars un jour, mais au moment, nous avons qu'une planète : la Terre. C'est notre responsabilité de prendre soin d'elle.</p> <p>Pour conclure, c'est Ian de « Jurassic Park » qui le dit le mieux : « Tes scientifiques étaient tellement occupé avec si ils <u>pourraient</u> le faire, qu'ils ont oublié de se demander si ils <u>devraient</u> le faire ». On est tellement pris dans la conquête spatiale qu'on va pas pensé aux conséquences. tel que le prix énorme, l'impacte sur le corps et l'impacte environnementale. On doit maintenant se poser la question - Que doit-on faire au sujet des projets spatiales courants? Devrait-on se débarasser de l'SSI et tous vos autres expéditions, ou laisser - les arrêter seulement les nouveaux projets?</p>	<ul style="list-style-type: none"> - explication intégrant une 4^e et une 5^e référence (3^e source) - argument - affirmation - explication - 6^e référence (2^e source) - reprise de l'argument et explication - analogie - synthèse de l'argumentation - ouverture : questions suscitant la réflexion
3 ^e aspect		
conclusion		

Analyse de texte – PÉ1-B (suite)

Appréciation globale

En tenant compte des comportements recherchés par rapport à la *Qualité de l'argumentation* et au *Respect des règles de la langue*, la cote de 5 a été attribuée à ce texte.

Qualité de l'argumentation

Introduction : niveau de performance 5

L'introduction est présentée de façon captivante. L'élève présente le sujet en présentant un exemple du progrès de l'exploration spatiale mais remet en question la valeur de la continuation de ce progrès. Il se prononce fermement sur la question et donne trois aspects réfléchis de son argumentation.

Thèse et aspects présentés : niveau de performance 5

L'élève développe sa thèse en présentant trois aspects divers : le prix exorbitant, les dangers pour le corps humain et l'impact environnemental.

Arguments : niveau de performance 4

Les arguments présentés sont convaincants. Cependant, le dernier argument n'est pas assez développé pour bien démontrer l'impact que l'exploration spatiale a sur l'environnement.

Références : niveau de performance 5

Les références judicieusement choisies proviennent de trois textes du *Cahier de préparation* et appuient les arguments présentés. Les références sont intégrées habilement dans l'argumentation.

Stratégie argumentative : niveau de performance 5

L'élève maintient une constance du point de vue avec un ton critique et engage son destinataire avec une variété de phrases, un registre de langue approprié et une analogie tirée de la culture populaire.

Cohérence du texte : niveau de performance 4

Le texte est organisé de façon progressive. Il contient des organisateurs textuels appropriés.

Conclusion : niveau de performance 5

La conclusion contient une synthèse présentée de façon originale et se termine avec deux questions d'ouverture qui proposent un choix d'action.

Respect des règles de la langue

Formes grammaticales : niveau de performance 5

La conjugaison des verbes et les accords sont presque toujours corrects.

Vocabulaire : niveau de performance 5

Le texte contient un vocabulaire varié et étendu. Il y a un bon emploi d'adjectifs qualificatifs, ce qui enrichit la qualité du texte.

Structures syntaxiques : niveau de performance 4

La structure des phrases est habituellement correcte malgré quelques maladresses syntaxiques.

Orthographe d'usage : niveau de performance 5

L'orthographe des mots d'usage est presque toujours correcte.

Analyse de texte – PÉ2-A

Information fournie par l'élève
 image choisie : n° 1
 public cible : Les étudiantes d'école
 secondaire
 titre : Ce n'est pas juste un jouet

ÉLÉMENTS D'INTRIGUE	TEXTE D'ÉLÈVE	ÉLÉMENTS DE NARRATION
<p>situation initiale</p> <p>événement perturbateur</p>	<p style="text-align: center;"><i>Ce n'est pas juste un jouet</i></p> <p><i>Les yeux bleux de Joseph Giroux s'ouvre. Ils jettent un coup d'oeil à travers la fenêtre brumeux de son capsule de cryo-sommeil. Ça fait presque un an qu'il se fait endormi. Joseph ouvre la porte et sort de son capsule. Avant de fermer la porte, il sort son vaisseau spatial de jouet de l'intérieur du capsule. Après faisant un petit routine d'étirements, Joseph réalise qu'il est le premier reveillé parmi son équipage.</i></p> <p style="text-align: center;">* * *</p>	<ul style="list-style-type: none"> - titre - narrateur absent - champ lexical de l'exploration spatiale
<p>1^{re} péripétie</p>	<p><i>Depuis que Joseph était neuf ans, il a toujours rêvé d'être un astronaute. Tout ce qu'il a jamais pensé de durant son enfance c'était l'exploration spatiale. Pour son dixième anniversaire, sa mère lui a donné un vaisseau spatial de jouet. Le jouet est à peu près un pied en longueur et il a un motif chequered de rouge et blanc. Ce jouet a devenu immédiatement le jouet préféré de Joseph. Il l'avait avec lui toujours, le prenant avec lui partout qu'il est allé. Il l'aimé plus que les mots peuvent décrire, spécialement parce qu'il l'a reçu de sa mère.</i></p> <p style="text-align: center;">* * *</p>	<ul style="list-style-type: none"> - retour en arrière présenté par un organisateur textuel - ton émotif
<p>2^e péripétie</p>	<p><i>La vaisseau spatial du mission « Pangea One » est quelques heures de son destination. Joseph est tellement excité. Il a rêvé de ce moment depuis son enfance. Il ne peut pas croire qu'en un couple d'heures que son équipage vont être les premiers humains de marcher sur la planète Pangea - 253X.</i></p>	<ul style="list-style-type: none"> - champ lexical de l'attachement au jouet - temps présent - ton émotif

Analyse de texte – PÉ2-A (suite)

	<p><i>Joseph prendre un moment de penser à sa mère. Elle est la raison qu'il est ici maintenant. Sans sa motivation et supporte, Joseph n'aurait jamais atteindre son rêve d'être astronaute. Il ne pouvait pas remercier sa mère assez pour tous les sacrifices qu'elle avait fait pour lui. Joseph voulait tellement de la rendre fière de lui.</i></p> <p style="text-align: center;">* * *</p> <p><i>Quand Joseph avait quinze ans, il a reçu une bourse de NASA pour aller à un camp spatial en Houston. Parce que Joseph et son père vivaient en Dallas, la mère a décidé de lui conduire là. Pour Joseph ça était un opportunité extraordinaire. Il ne pouvait pas attendre d'arriver au camp. Malheureusement, Joseph et sa mère n'ont jamais arrivé au camp. En route à Houston, ils ont entré dans un accident de voiture. Par contre, avant qu'ils ont entrés en collision, la mère de Joseph a jeté sa corps en devant de Joseph pour lui protégé. La mère était capable de sauver la vie de Joseph, mais seulement à la coûte de la sienne. Avant qu'elle a mourrir, elle a dit un dernier chose à Joseph : « Ne jamais arrêter de poursuivre ton rêve. Je vais toujours être avec toi. Utilise ton jouet comme un souvenir de moi ».</i></p> <p style="text-align: center;">* * *</p> <p><i>Finalement tout l'équipage sont réveillés. Parce qu'ils n'ont pas manger depuis presque un an, ils sont tous affamés. Après mangent un petit déjeuner compieux, ils sont prêts pour le travail. Ils attendent tous impatiemment pour leur arrivée au Pangea - 253X. Un petit bout de temps plus tard, un voix automatisée joue sur les haut-parleurs du vaisseau spatial. « Nous sortirons de la vitesse de l'éclair en cinq minutes ». Tout l'équipage</i></p>	<ul style="list-style-type: none"> - champ lexical des émotions - retour en arrière introduit par un organisateur textuel - champ lexical des émotions - figure de style : métaphore - style direct - figure de style : comparaison - temps présent - champ lexical de l'exploration spatiale
--	---	---

Analyse de texte – PÉ2-A (suite)

	<p><i>commencent d'applaudir. Tout le monde se précipitent au salon du vaisseau et ils regardent attentivement la fenêtre. Après cinq minutes, l'équipage attendent pour ce qui sembler d'être un éternité avant que la planète apparai devant eux. Tout le monde est tellement exciter. « La planète ressemble à ma mère... tellement belle » dit Joseph. La vaisseau commence à orbité la planète, mais soudainement un alarme sonne : Beep! Beep! « Oh non! » dit le capitaine. « Un astéroïde vient en notre direction! Tout le monde à vos stations! ». Tout l'équipage se précipitent à leurs ordis.</i></p> <p><i>« On doit bouger le vaisseau! » crie le capitaine.</i></p> <p><i>« On ne peut pas! » crie un de membres de l'équipe. « Après sortant de la vitesse de l'éclairer les moteurs ont éteindre. Il n'y a rien qu'on peut faire! » Joseph commence à bercer son vaisseau spatial de jouet et pense à sa mère. Les larmes coulent sur son visage. « 20 secondes au collision dit le voix automatisée. Tout le monde est silencieux à cause du choc. Ils sont tellement accabler par leurs émotions qu'ils peuvent pas bouger. « 10, 9, 8, 7... » dit le voix automatisée Joseph murmure à lui même. « Je t'aime maman. Merci d'avoir cru en moi. Je serai avec toi bientôt ». Il embrasse son jouet un dernier fois. « 2, 1, 0 » dit le voix. L'astéroïde entre en collision de plain fouet avec le vaisseau, le détruisant complètement. Les petits pièces du vaisseau sont envoyer à travers l'espace. Parmi le débris il reste seulement une chose sans aucun dommage. La vaisseau spatial de jouet flotte librement à travers l'espace; son esprit encore vivant.</i></p>	<ul style="list-style-type: none"> - figure de style : métaphore - figure de style : comparaison - dialogue - champ lexical du ton émotif - style direct - figures de style : image, métaphore
<p>point culminant</p> <p>dénouement</p> <p>situation finale</p>		

Analyse de texte – PÉ2-A (suite)

Appréciation globale

En tenant compte des comportements recherchés par rapport à la *Qualité de l'univers fictif* et au *Respect des règles de la langue*, la cote de 4 a été attribuée à ce texte.

Qualité de l'univers fictif

Intrigue : niveau de performance 4

La nouvelle présente tous les éléments du genre littéraire. L'intrigue est développée d'une façon efficace qui engage le lecteur dans l'univers fictif créé par l'éleve. En effet, l'intrigue entraîne le lecteur dans le monde isolé et émotif du personnage principal. Le dénouement crée une impression imagée.

Personnages : niveau de performance 4

Le personnage principal est caractérisé d'une façon originale au moyen de retours en arrière qui explorent son attachement à la fusée-jouet et l'influence de sa mère. Bien que la description physique du personnage soit presque absente, son évolution psychologique est façonnée habilement au cours de l'intrigue. Cette stratégie amène le lecteur à mieux ressentir les émotions du personnage.

Cadre : niveau de performance 4

Les descriptions des lieux et des objets orientent le lecteur et suscitent son intérêt. La manipulation de l'ordre chronologique des événements contribue à la caractérisation du personnage aussi bien qu'à la description des circonstances dans lesquelles il se trouve. Les retours en arrière rendent la lecture très engageante.

Thème et sous-thèmes : niveau de performance 4

L'univers fictif est original et relié au thème du test. La nouvelle expose les modalités et les risques de l'exploration spatiale dont plusieurs sont traités dans le *Cahier de préparation*.

Effets de narration : niveau de performance 4

Les effets de style contenus dans le texte sont appropriés à l'univers fictif. Le narrateur absent est efficace et complémente le ton dramatique et émotif de la nouvelle. L'éleve a inclus des dialogues directs et internes. De plus, il a varié les compositions des phrases qui évoquent des images. On remarque des figures de style telles des métaphores et des comparaisons.

Cohérence du texte : niveau de performance 4

La cohérence du texte est assurée par l'harmonisation des temps verbaux (présent, passé composé et imparfait) ainsi que par l'utilisation d'organisateur textuels lors des retours en arrière. Les champs lexicaux reliés à l'exploration spatiale, à la nostalgie et à l'attachement à la fusée-jouet contribuent à la cohérence et à la cohésion de l'intrigue.

Respect des règles de la langue

Formes grammaticales : niveau de performance 3

Les formes grammaticales présentent plusieurs erreurs.

Vocabulaire : niveau de performance 4

Le vocabulaire est varié et approprié pour décrire les éléments du cadre, les événements, les émotions du personnage et l'aspect dramatique de l'intrigue. L'éleve a utilisé des mots descriptifs, connotatifs, des expressions de la langue française.

Structures syntaxiques : niveau de performance 3

Les phrases sont bien structurées en général. Il y a peu d'expressions anglaises ou de calques.

Orthographe d'usage : niveau de performance 4

Il y a peu d'erreurs d'orthographe.

Analyse de texte – PÉ2-B

Information fournie par l'élève
 image choisie : n° 2
 public cible : Les adultes-jeune
 titre : Le voyage

ÉLÉMENTS D'INTRIGUE	TEXTE D'ÉLÈVE	ÉLÉMENTS DE NARRATION
<p>situation initiale</p> <p>événement perturbateur</p> <p>1^{re} péripétie</p> <p>2^e péripétie</p>	<p style="text-align: center;"><i>Le voyage</i></p> <p><i>C'était déjà 5 années que nous avons parti la terre pour chercher une nouvelle place a vivre. Dans seulement 90 années, la soleil va mourrir, avec la reste de notre Système solaire. C'est la tâche de notre équipe, moi, Jenna, Kyle et Lyn, pour chercher un autre planète pour vivre. Nous sommes entrain de voyager au galaxie Andromeola pour chercher la source d'un signale, qui pourrait potentiellement être un autre civilisation. « Log de Capitaine, Jackson, c'est l'année 2137, » j'ai commencer. « Après 5 années, nous sommes presque sorti de notre propre galaxie, la Voie lactée. C'était seulement possible avec l'aide des scientifiques de NASA. Durant cette temps, nous avons beaucoup de temps pour penser, spécialement au sujet de notre familles, et qu'est-ce qu'ils... » Puis l'alarme avait sonner. « Capitaine! » Kyle a criée. « Il y a un ceinture d'asteroïdes! » J'avais courir au controles de notre navette, et éteint la course automatique. « Jenna, est-ce qu'il y a de dégâts? » « Oui, » elle a répondu, « il y a un trou a la bulle d'air. » « Je besoin de réparé ça immédiatement, » Kyle a dit. « Non, c'est trops dangereux. » disait Lyn. « attendre jusqu'au après. » « Je ne pouvais pas! Il y a un chance qu'il pouvait briser, et si ça arrive nous serons toutes morts. » J'ai laisser il a partir pour faire des réparations. Il a embarqué de hors et commencer a travailler. Après quelques minutes, il a commencer de retourner dedans, mais un asteroïde avait lui-frappe. « Kyle! » tout-le-monde a crier, mais il n'y</i></p>	<p>– titre</p> <p>– style direct</p> <p>– dialogue</p>

Analyse de texte – PÉ2-B (suite)

<p>3^e péripétie</p>	<p><i>a pas de réponse, seulement la statique. Après 5 années sans un mort, Kyle était tuer. Quand nous avons parti le ceinture d'astéroïde, toute-le-monde était silencieux. Pour la prochaine 7 années, nous avons continué notre voyage, Sans Kyle. Qand nous avons arrivé au galaxie Andromeda, la signale a commencer encore, et nous-dirigeons au un planète. Immédiatement quand nous arrive, nous pouvons voir des belles structures gros, et la technologie avancés. L'ordinateur sur la console dit que cette planète a un sembançe de 99,72% de la terre. « Incroyable, » Lyn a dit, en traine de regarder au tour. « Oui je sais, mais n'oublie pas la mission. Nous besoin de trouver qui a envoyer la signale, puis si nous pouvons essayer de faire la communication, » j'ai dit. Nous avons marchons pour quelques minutes, puis entendons un bruit effrayant. Des extra-terrestres avait commencer d'attaquer nous avec les fusils. Nous avons commencer a courir au navette quand Lyn était frapper. Elle a tombé, puis sont corps commençait a désintégrer. Moi et Jenna avons couru plus vite et partir la planète la plus vite que possible. « Qu'est-ce que ça? » Jenna a criée. « Je ne sais pas, mais c'était horrible, » j'ai répondu « et maintenant 2 de nosres amis sont morts. » « oui, et notre mission était tout pour rien. » Alors nous avons commencer notre retour au terre. 12 années plus tards, nous pouvons voir la terre encore. Quand nous sommes en préparation de rentrer l'atmosphère, Jenna avait vu quelque chose sur la partie ombré de la lune. Il y avait un colonie des bâtiments, alors nous voulons voir pourquoi. Quand nous avons poser sur la lune, nous pouvons immédiatement souvenir ou nous avons vu</i></p>	<p>– dialogue</p>
<p>4^e péripétie</p>	<p><i>a pas de réponse, seulement la statique. Après 5 années sans un mort, Kyle était tuer. Quand nous avons parti le ceinture d'astéroïde, toute-le-monde était silencieux. Pour la prochaine 7 années, nous avons continué notre voyage, Sans Kyle. Qand nous avons arrivé au galaxie Andromeda, la signale a commencer encore, et nous-dirigeons au un planète. Immédiatement quand nous arrive, nous pouvons voir des belles structures gros, et la technologie avancés. L'ordinateur sur la console dit que cette planète a un sembançe de 99,72% de la terre. « Incroyable, » Lyn a dit, en traine de regarder au tour. « Oui je sais, mais n'oublie pas la mission. Nous besoin de trouver qui a envoyer la signale, puis si nous pouvons essayer de faire la communication, » j'ai dit. Nous avons marchons pour quelques minutes, puis entendons un bruit effrayant. Des extra-terrestres avait commencer d'attaquer nous avec les fusils. Nous avons commencer a courir au navette quand Lyn était frapper. Elle a tombé, puis sont corps commençait a désintégrer. Moi et Jenna avons couru plus vite et partir la planète la plus vite que possible. « Qu'est-ce que ça? » Jenna a criée. « Je ne sais pas, mais c'était horrible, » j'ai répondu « et maintenant 2 de nosres amis sont morts. » « oui, et notre mission était tout pour rien. » Alors nous avons commencer notre retour au terre. 12 années plus tards, nous pouvons voir la terre encore. Quand nous sommes en préparation de rentrer l'atmosphère, Jenna avait vu quelque chose sur la partie ombré de la lune. Il y avait un colonie des bâtiments, alors nous voulons voir pourquoi. Quand nous avons poser sur la lune, nous pouvons immédiatement souvenir ou nous avons vu</i></p>	<p>– dialogue</p>
<p>5^e péripétie</p>	<p><i>a pas de réponse, seulement la statique. Après 5 années sans un mort, Kyle était tuer. Quand nous avons parti le ceinture d'astéroïde, toute-le-monde était silencieux. Pour la prochaine 7 années, nous avons continué notre voyage, Sans Kyle. Qand nous avons arrivé au galaxie Andromeda, la signale a commencer encore, et nous-dirigeons au un planète. Immédiatement quand nous arrive, nous pouvons voir des belles structures gros, et la technologie avancés. L'ordinateur sur la console dit que cette planète a un sembançe de 99,72% de la terre. « Incroyable, » Lyn a dit, en traine de regarder au tour. « Oui je sais, mais n'oublie pas la mission. Nous besoin de trouver qui a envoyer la signale, puis si nous pouvons essayer de faire la communication, » j'ai dit. Nous avons marchons pour quelques minutes, puis entendons un bruit effrayant. Des extra-terrestres avait commencer d'attaquer nous avec les fusils. Nous avons commencer a courir au navette quand Lyn était frapper. Elle a tombé, puis sont corps commençait a désintégrer. Moi et Jenna avons couru plus vite et partir la planète la plus vite que possible. « Qu'est-ce que ça? » Jenna a criée. « Je ne sais pas, mais c'était horrible, » j'ai répondu « et maintenant 2 de nosres amis sont morts. » « oui, et notre mission était tout pour rien. » Alors nous avons commencer notre retour au terre. 12 années plus tards, nous pouvons voir la terre encore. Quand nous sommes en préparation de rentrer l'atmosphère, Jenna avait vu quelque chose sur la partie ombré de la lune. Il y avait un colonie des bâtiments, alors nous voulons voir pourquoi. Quand nous avons poser sur la lune, nous pouvons immédiatement souvenir ou nous avons vu</i></p>	<p>– dialogue</p>

Analyse de texte – PÉ2-B (suite)

<p>point culminant dénouement</p>	<p><i>les bâtiments, dans la galaxie Andromeda. Cette fois, les extra-terrestres avait capturer nous. Dans un Salle blanc, ils ont met des images dans mon tête qu'ils voulaient expérimentement sur nous. Et dehors un grande fenêtre, la terre, en train d'être attaquer.</i></p>	<p>– figure se style : image</p>
---------------------------------------	---	--------------------------------------

Appréciation globale

En tenant compte des comportements recherchés par rapport à la *Qualité de l'univers fictif* et au *Respect des règles de la langue*, la cote de 3 a été attribuée à ce texte.

Qualité de l'univers fictif

Intrigue : niveau de performance 3

La nouvelle présente tous les éléments du genre littéraire pourtant, l'intrigue est prévisible et développée de façon mécanique.

Personnages : niveau de performance 3

Le personnage principal est caractérisé de façon générale avec très peu d'évidence d'une évolution psychologique. Il y a un rapport général établi entre les quatre personnages.

Cadre : niveau de performance 4

Les descriptions des lieux et des objets sont intégrées dans l'intrigue et permettent au lecteur de situer l'histoire qui prend place dans un vaisseau spatial qui explore une galaxie au cours de plusieurs années.

Thème et sous-thèmes : niveau de performance 3

Le thème de l'exploration spatiale est évident dans l'univers fictif établi et est lié avec un aspect traité dans le document audiovisuel et dans un article du *Cahier de préparation* : la colonisation d'une autre planète.

Effets de narration : niveau de performance 2

L'élève tente à créer un sens d'urgence dans son intrigue avec l'usage du dialogue direct entre les personnages lors des situations intenses dans l'intrigue. Cependant, la sur-utilisation de cet effet rend la narration simpliste et moins engageante pour le lecteur.

Cohérence du texte : niveau de performance 3

La cohérence est présente dans le texte et permet une progression logique de l'intrigue.

Respect des règles de la langue

Formes grammaticales : niveau de performance 2

La conjugaison des verbes et les accords sont souvent inexacts.

Vocabulaire : niveau de performance 3

La variété et l'étendue du vocabulaire est acceptable. L'élève emploie un champ lexical relié au thème.

Structures syntaxiques : niveau de performance 3

La structure des phrases est simple et souvent correcte.

Orthographe d'usage : niveau de performance 3

L'orthographe des mots d'usage est généralement correcte.