



**Système de collecte de données du Réseau
informatique d'éducation (RIE)**

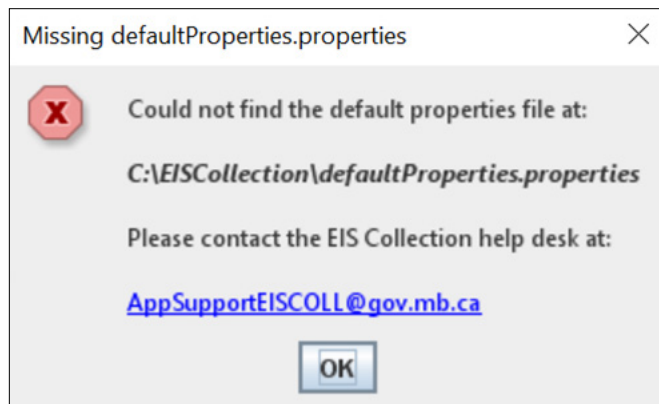
(EIS Collection)

Foire aux questions

Foire aux questions sur le système de collecte de données du réseau informatique d'éducation (RIE)

Installation

1. J'ai pu télécharger le logiciel du Réseau informatique d'éducation (RIE) de 2023, mais je ne parviens pas à exécuter le programme, car il m'indique qu'il me manque les programmes par défaut.

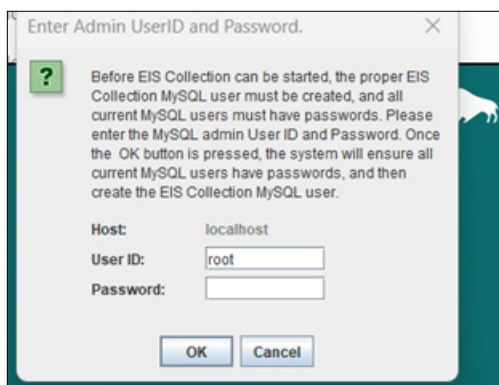


L'erreur est causée par un problème survenu lors de l'installation. Le résultat est que le fichier defaultproperties.properties est absent du dossier C:\EISCollection.

Pour corriger cette erreur :

- désinstallez le logiciel du RIE et réinstallez-le. Veuillez utiliser les liens suivants pour accéder au [guide d'installation](#) et au [guide de désinstallation](#);
- vous pouvez également envoyer un courriel à l'équipe de soutien technique du système de collecte de données du RIE à l'adresse AppSupportEISCOLL@gov.mb.ca pour demander le fichier defaultproperties.properties.

2. Pourquoi ce message s'affiche-t-il?



La raison pour laquelle vous voyez ce message est que vous n'avez pas sélectionné l'option de sauter l'inscription comme indiqué à l'étape 8 du **guide d'installation**. Pour résoudre ce problème, désinstallez l'application et réinstallez-la. Veuillez utiliser les guides qui se trouvent sur le site Web du RIE. Utilisez les liens suivants pour accéder au [guide d'installation](#) et au [guide de désinstallation](#).

Code d'inscription

3. J'obtiens une erreur lorsque j'introduis le code d'inscription 300.

De nombreux éléments de données de l'onglet d'inscription ne sont pas applicables lorsque le code d'inscription 300 est saisi, et un message d'erreur sera généré pour signaler que ces éléments de données ne doivent pas être entrés.

Pour les besoins du RIE, le code 300 est un substitut conçu uniquement pour contenir les éléments de données suivants : nom de l'élève, date de naissance, sexe, numéro de l'élève, école, année d'études, code postal et division de résidence. D'autres éléments de données associés à l'onglet d'inscription, tels que le nom de famille précédent, l'identité autochtone, le transport, le nouvel arrivant, l'assiduité (% admissible), le diplôme et la classe d'accueil, ne sont pas obligatoires et les informations saisies dans ces champs donneront lieu à un message d'erreur.

Paramètres

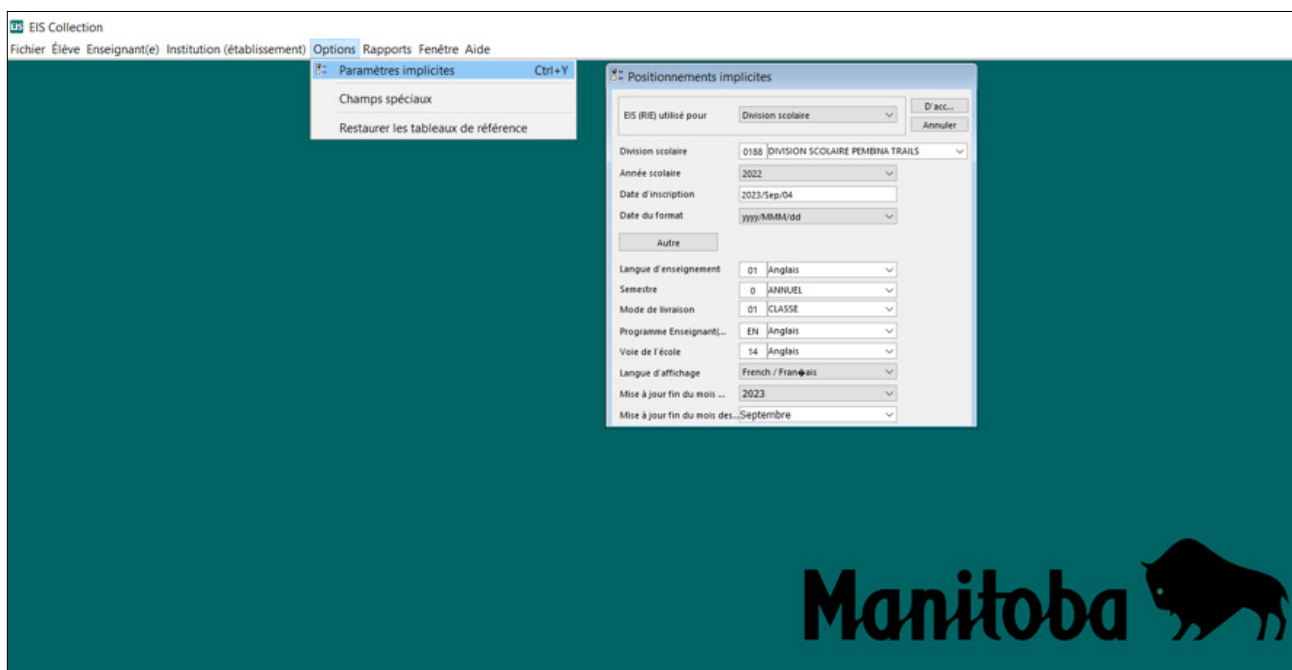
4. Comment puis-je définir le paramètre par défaut en fonction de mon école ou de ma division?

Étape 1 : Cliquez sur *Options*.

Étape 2 : Sélectionnez *Paramètres implicites*.

Étape 3 : Dans le menu déroulant *EIS (RIE) utilisé pour*, précisez si vous êtes une division scolaire, une école publique, une école indépendante, un centre d'apprentissage pour adultes ou une école des Premières Nations.

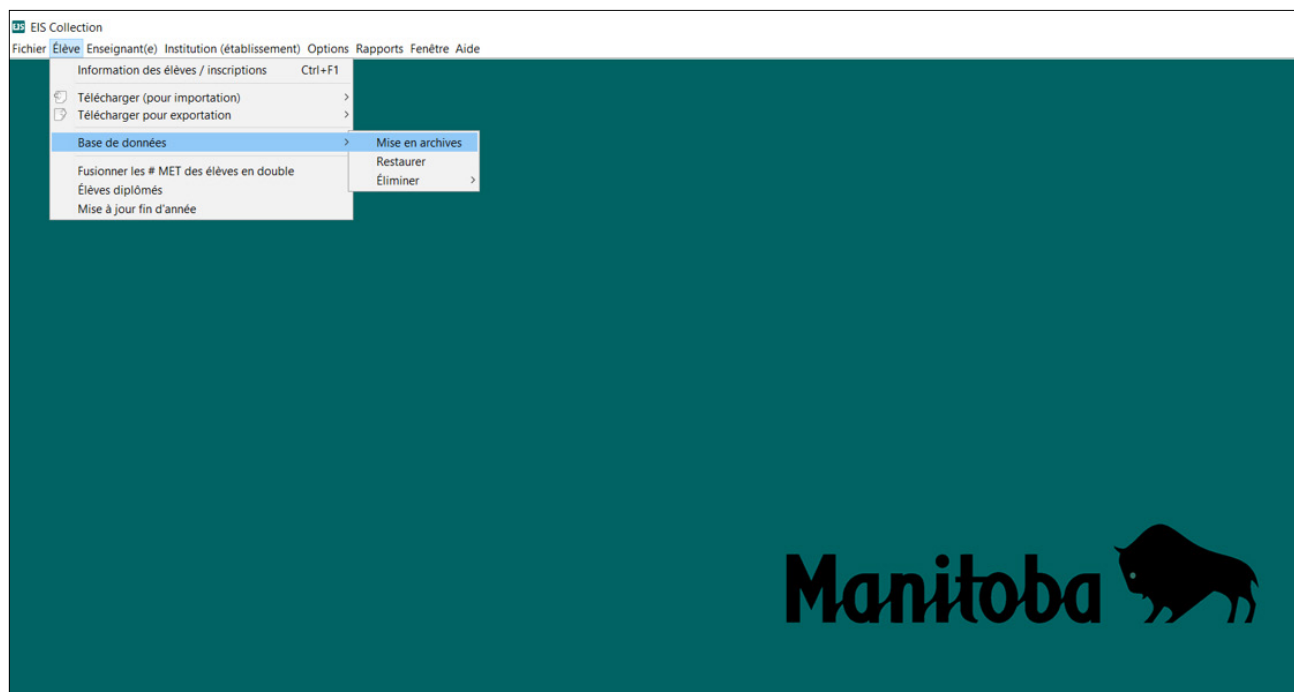
Étape 4 : Dans le menu déroulant sous le champ *EIS (RIE) utilisé pour*, indiquez la division ou l'école que vous représentez en sélectionnant le nom correct.



5. Comment puis-je créer un fichier d'archive pour les élèves?

Pour créer un fichier d'archive pour les élèves, veuillez suivre les étapes ci-dessous :

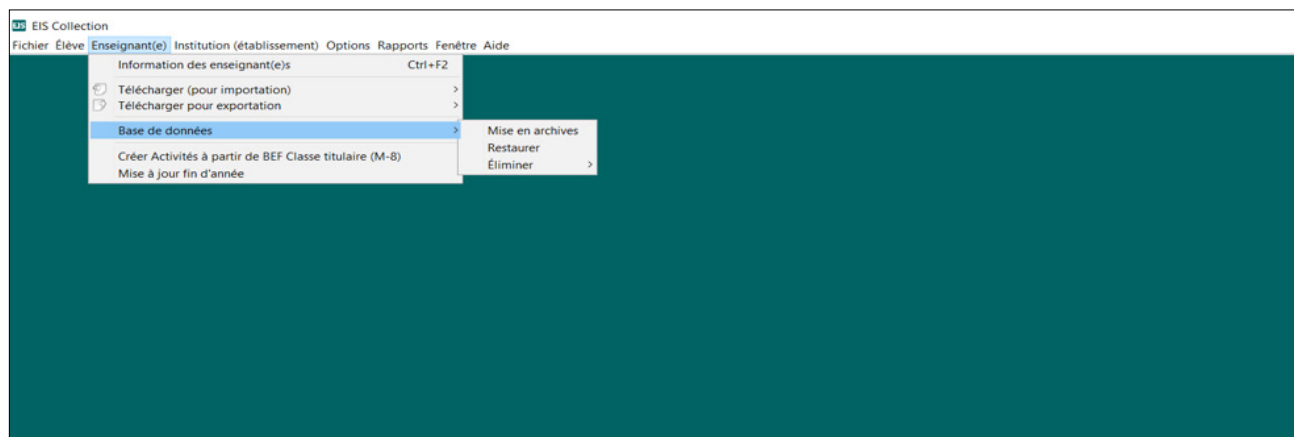
Cliquez sur *Élève* > sélectionnez *Base de données* > cliquez sur *Mise en archives*.



6. Comment puis-je créer un fichier d'archive pour les enseignants?

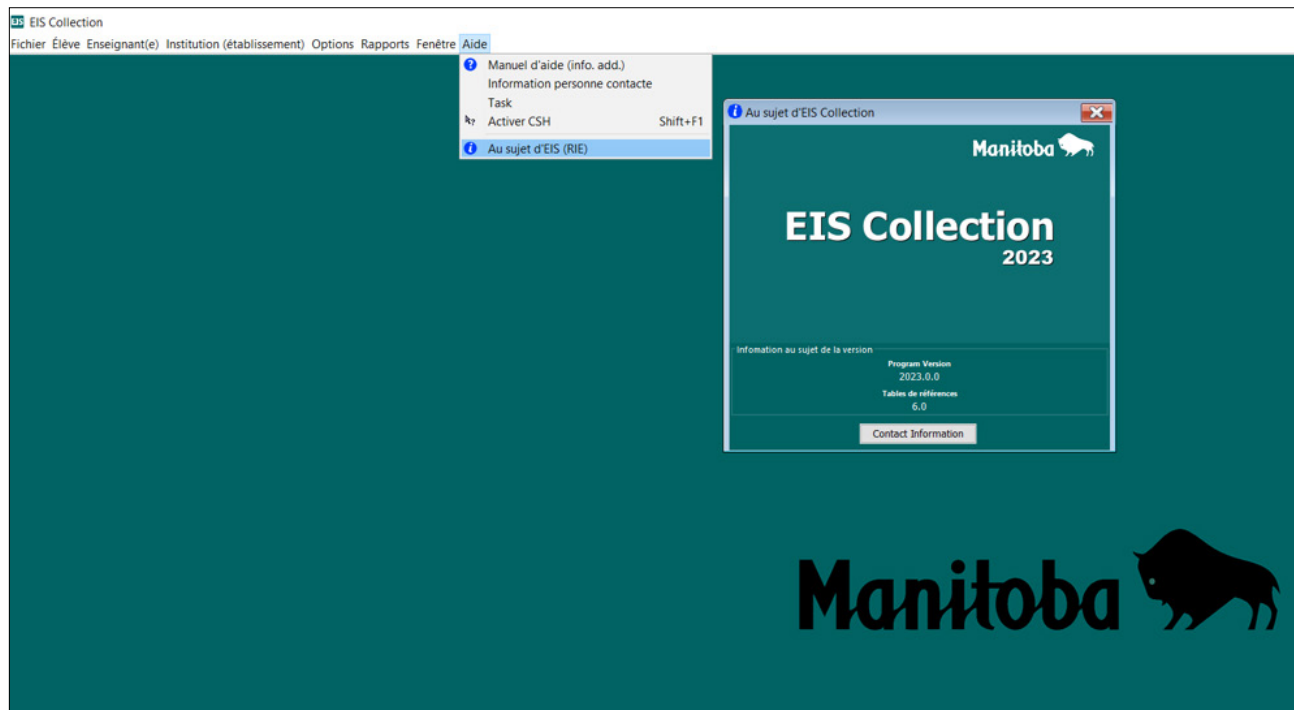
Pour créer un fichier d'archive pour les enseignants, veuillez suivre les étapes ci-dessous :

Cliquez sur *Enseignant(e)* > sélectionnez *Base de données* > cliquez sur *Mise en archives*.



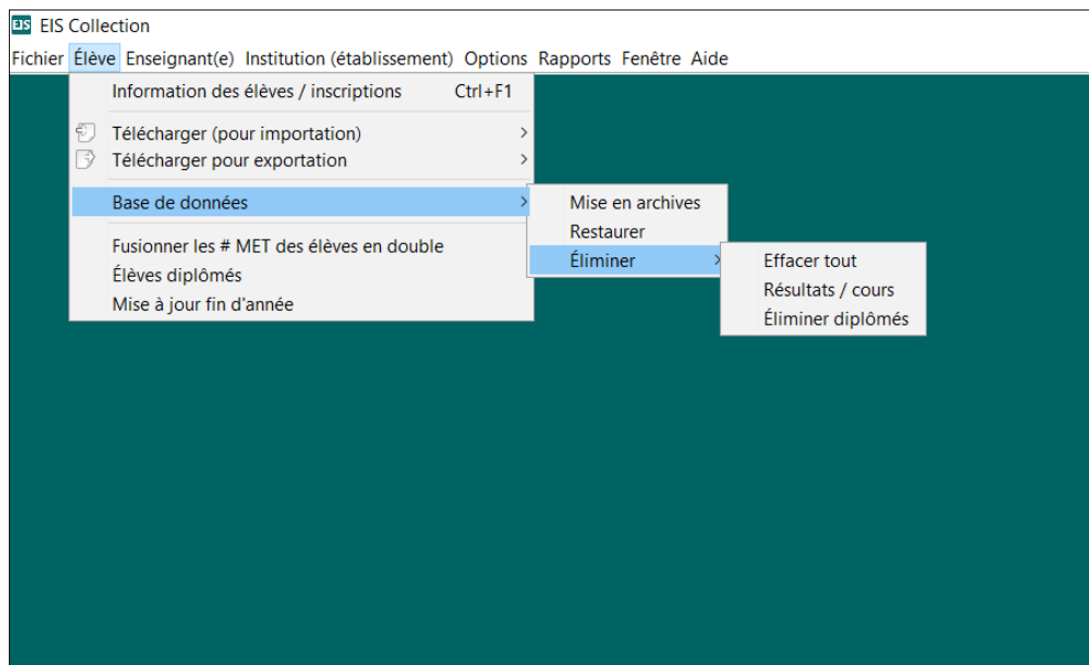
7. Comment puis-je connaître la version du RIE que j'ai installée sur mon ordinateur?

Lancez l'application du RIE > cliquez sur *Aide* > sélectionnez *Au sujet d'EIS (RIE)*.



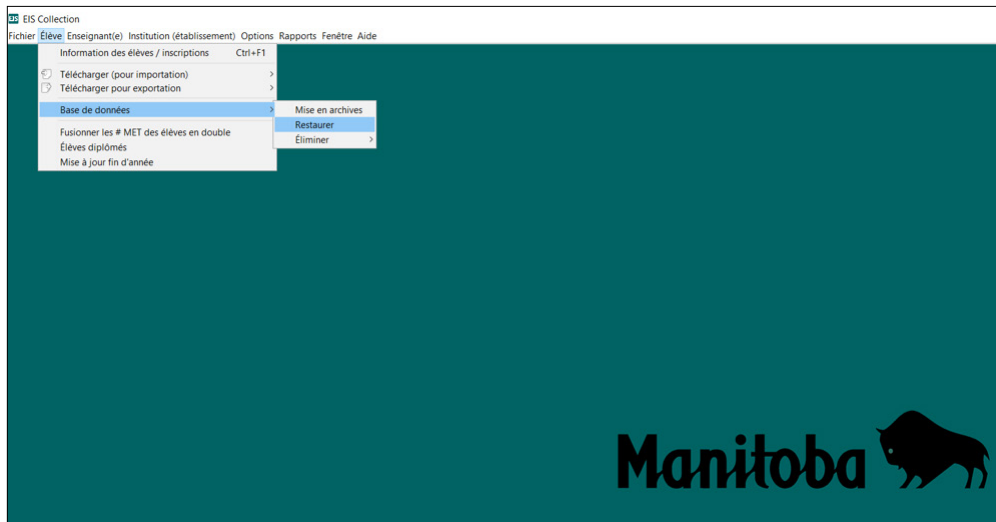
8. Comment effacer mes données?

Lancez l'application du RIE > cliquez sur *Élève* > sélectionnez *Base de données* > cliquez sur *Éliminer* > cliquez sur *Effacer tout*.



9. Comment restaurer mes données effacées?

Lancez l'application du RIE > cliquez sur *Élève* > sélectionnez *Base de données* > cliquez sur *Restaurer*.



Tableaux de référence

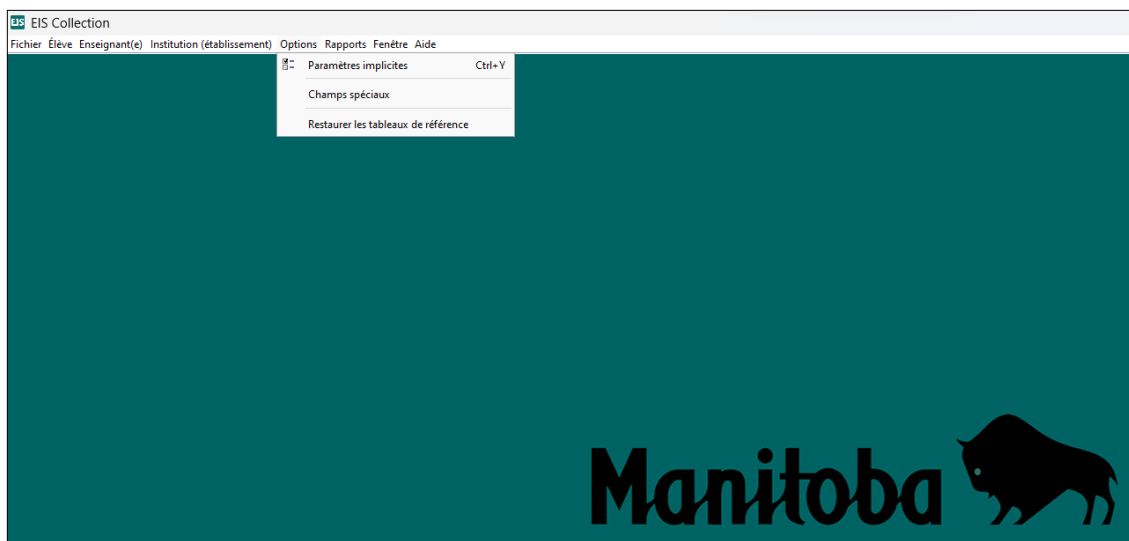
10. Comment mettre à jour mon tableau de référence?

Étape 1 : Téléchargez le tableau de référence mis à jour sur le site Web du système de collecte de données du RIE.

Étape 2 : Ouvrez l'application du système de collecte de données du RIE.

Étape 3 : Cliquez sur *Options*.

Étape 4 : Sélectionnez *Restaurer les tableaux de référence*.



11. L'application a cessé de sauvegarder mes données.

Il s'agit d'un problème de saisie manuelle des données. Pour résoudre ce problème, veuillez suivre les étapes ci-dessous :

Remarque : En suivant ces étapes, le système ne contiendra plus de renseignements des années scolaires précédentes. Si cela pose un problème, veuillez communiquer avec nous à l'adresse AppSupportEISCOLL@gov.mb.ca avant de procéder aux étapes suivantes.

Étape 1 : Créez un fichier d'archive pour l'élève (cliquez sur *Élève* > Sélectionnez *Base de données* > cliquez sur *Mise en archives*), à des fins de sauvegarde.

Étape 2 : Exportez les données et notez l'endroit où le fichier est enregistré, car vous devrez le réimporter. Nous vous recommandons de l'enregistrer sur votre bureau pour pouvoir le retrouver facilement.

Étape 3 : Effacez toutes les données de l'élève (cliquez sur *Élève* > sélectionnez *Base de données* > cliquez sur *Éliminer* > cliquez sur *Effacer tout* > sélectionnez *oui* pour éliminer les données).

Étape 4 : Réimportez dans l'application le fichier de données que vous avez créé à l'étape 2.