

# Éducation et Apprentissage de la petite enfance

## Compétences globales

**Les compétences globales** du Manitoba sont des savoir-agir complexes, c'est-à-dire un ensemble de savoirs, savoir-être, savoir-faire et savoir-devenir complexes qui sont multidimensionnels, interdépendants et transdisciplinaires et qui se développent au fil du temps. L'apprenant accède à ses savoirs, savoir-être, savoir-faire et savoir-devenir pour s'engager concrètement et intentionnellement dans un contexte particulier, tout en vivant, grandissant, apprenant et travaillant pour créer et atteindre Le bien-vivre.\*

**La créativité** consiste à explorer des idées et des concepts pour représenter la pensée, résoudre des problèmes, explorer des opportunités et innover de manière unique. Elle fait appel à l'interaction entre l'intuition et la logique.

Cette compétence facilite la génération et l'expression d'idées, de concepts, de solutions et d'opportunités qui sont novateurs et ont un sens et une valeur pour soi, les autres ou le monde naturel. Elle favorise l'ouverture d'esprit, la curiosité, la flexibilité, la prise de risque et la persévérance pour mettre les idées en pratique.

La créativité est essentielle pour trouver et exprimer un sentiment d'émerveillement, d'initiative, d'ingéniosité et d'espoir.



**La pensée critique** fait appel au processus intentionnel de synthèse et d'analyse des idées à l'aide de critères et de preuves, à des jugements raisonnés et à la réflexion sur les résultats et les implications de ces décisions.

Cette compétence facilite l'examen approfondi de situations, de questions, de problèmes, d'opportunités et de perspectives. Elle englobe la volonté de remettre en question les suppositions, les pensées, les croyances et les actions.

La pensée critique est essentielle pour apprendre de manière plus large et plus approfondie, et pour prendre des décisions éthiques en tant que citoyens réfléchis et actifs.



**La citoyenneté** consiste en la capacité de s'engager et d'œuvrer en faveur d'un monde plus équitable, humanitaire et durable par le développement et la valorisation des relations avec soi-même, les autres et le monde naturel.

Cette compétence facilite la compréhension des interactions complexes entre les forces culturelles, écologiques, économiques, politiques et sociales et de leurs impacts sur les individus, les communautés et le monde. Elle favorise la réflexion et la prise en compte de diverses perspectives pour prendre des décisions éthiques qui conduisent à des actions responsables et durables.

La citoyenneté est essentielle pour comprendre qui nous sommes, que nous avons la capacité de changer les choses et de faire des choix qui contribuent à nos communautés, pour le bien-être de tous.



**La collaboration** consiste à apprendre des autres et avec les autres, ainsi qu'à travailler ensemble avec un engagement partagé pour poursuivre des objectifs communs et atteindre des buts communs.

Cette compétence facilite la co-construction du sens pour favoriser une réflexion approfondie et une compréhension collective par l'échange et la négociation d'idées. Le processus de collaboration exige une ouverture à des perspectives différentes ainsi que le partage des responsabilités et de la planification. Une collaboration efficace aboutit à la création de quelque chose de meilleur.

La collaboration est essentielle pour se connaître en tant qu'apprenant (en relation avec les autres/en travaillant en groupe), développer des relations positives et participer au processus d'apprentissage avec confiance et motivation.



**La connaissance de soi** requiert la prise de conscience de la nature connexe des aspects émotionnels, intellectuels, physiques, sociaux, culturels et spirituels de la vie et de l'apprentissage, ainsi que la responsabilité personnelle de sa croissance, son bien-être et son épanouissement.

Cette compétence facilite le développement de la réflexion, de l'autorégulation, de l'autogestion et de la revendication, ce qui permet d'agir en pleine conscience et avec intention. L'apprenant reconnaîtra la valeur de ses dons, de ses forces, de sa culture et de son histoire. Il fera preuve d'initiative, de persévérance et de souplesse, et gèrera l'échec et le succès dans le cadre du processus d'apprentissage.

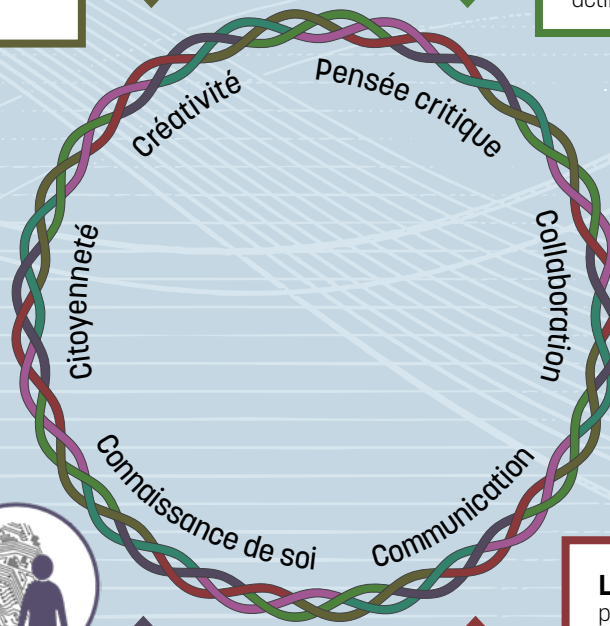
La connaissance de soi est essentielle pour se connaître et connaître sa relation aux autres et à la nature, ainsi que pour développer l'espoir, la résilience, le respect de soi et la confiance. C'est reconnaître son rôle dans son propre apprentissage, dans sa recherche du bonheur et de son bien-être.



**La communication** consiste en une interaction avec autrui, ce qui permet de recevoir, d'exprimer et de comprendre un message de multiples façons et à des fins variées.

Cette compétence facilite l'acquisition, le développement et la transformation des idées et des informations, ainsi que la prise de conscience, la compréhension, la gestion et l'expression des émotions. Elle permet d'établir des liens avec les autres, de partager des idées, d'exprimer son individualité, d'approfondir l'apprentissage et de célébrer les réalisations. La communication tient compte de la compréhension des perspectives personnelles, locales et mondiales, ainsi que des contextes sociétaux et culturels.

La communication est essentielle pour établir des liens avec les autres, partager des idées et y réfléchir, ainsi que pour développer son identité et son sentiment d'appartenance.



# Plan de participation et de mise en œuvre

## Comité de direction

**OBJECTIF :** mises à jour et consultation de haut niveau, rétroaction, liens entre les projets, objectifs sociaux, études d'impact

**FORMAT :** long terme, trois ou quatre réunions par année d'une quinzaine de membres représentant les éducateurs manitobains, les programmes et les régions, des consultants divisionnaires et régionaux, la Manitoba's Teachers' Society, le MFNERC, la MASS, des aînés et gardiens du savoir, des facultés d'éducation, des représentants de comités de parents (Les effectifs du comité sont ajustés au gré des besoins.)

Le nouveau Comité consultatif provincial sur le programme d'études est un exemple d'un tel comité de direction.

### GRUPE DE TRAVAIL SUR LE PROJET

### ÉQUIPES DE PROJETS PILOTES

### ÉQUIPES D'AMÉLIORATION DU PROGRAMME

OBJECTIF

Groupe de travail tenu à des livrables ciblés pour des projets particuliers

Recherche-action, mise à l'essai d'échange d'information et de démarches de formation, puis mise en œuvre en classe, réflexion et rétroaction

Évaluation continue et mise à jour du Cadre d'apprentissage et des programmes d'études de toutes les matières

FORMAT

Court terme, plusieurs séances pour élaborer un projet; pour chaque projet, 10 à 12 titulaires de classe, membres de directions d'école et de facultés d'éducation représentatifs des éducateurs du Manitoba

Court terme, axées sur un projet en particulier, au moins deux séances plus d'autres au besoin; pour chaque projet, 20 titulaires de classe et dirigeants scolaires représentatifs des éducateurs du Manitoba

Court terme, amélioration de tous les programmes d'études sur un cycle de quatre ans, trois séances, hiver; 20 à 25 membres du personnel enseignant représentatifs des éducateurs, des facultés d'éducation et des élèves du Manitoba

## MISE EN ŒUVRE ET DURABILITÉ

Agissant comme **agents de liaison**, des leaders reconnus des divisions scolaires, soutiendront la mise en œuvre et les évaluations aux niveaux divisionnaire et scolaire, et feront part de leurs commentaires afin d'évaluer la réussite continue des projets.

Dans le cadre du modèle de mise en œuvre, des **coanimateurs** (praticiens reconnus à l'échelle divisionnaire comme des leaders) partageront leur expertise entourant la mise en œuvre, en donnant des exemples de pratique pertinents et actuels aux côtés d'animateurs provinciaux.

- en continu
- présentation initiale de nouveau matériel pédagogique en assurant un soutien continu au besoin

Le Plan de participation et de mise en œuvre fournit un point de départ pour l'élaboration d'une approche uniforme et transparente en vue de collaborer avec les gens sur le terrain. Étant donné que chaque programme offert au Manitoba a ses particularités, il faut s'attendre à certaines variations pour respecter et pour offrir des possibilités de participation et de soutien adaptées.

