




# IDENTITÉ

Introduction	29
La construction identitaire	30
■ Les types d'identité	30
La culture des Sourds	31
L'estime de soi	33
■ L'appui au développement d'une bonne estime de soi	34
L'autonomie sociale	35
■ Quelques idées favorisant l'autonomie sociale chez les élèves 	36
Le soutien aux parents d'élèves sourds ou malentendants	37





## Introduction

La présente section fait le point sur la construction identitaire et les questions que doivent affronter les élèves sourds et malentendants.

Les élèves se sentent bien accueillis et développent un sentiment d'appartenance lorsque l'enseignant leur donne des occasions d'interagir, d'échanger des renseignements personnels et d'établir des liens avec les autres. L'enseignant peut aider les élèves à se sentir à l'aise en classe en établissant une communication efficace.

« L'importance de renforcer l'estime de soi chez les enfants sourds ou malentendants est directement liée à la santé mentale, à la réussite scolaire et, en fin de compte, à la réussite dans la vie. »

(Janet DesGeorges, mère d'un enfant sourd) [traduction]

## La construction identitaire

L'identité ou la représentation du soi se développe avec le temps. De nombreux facteurs contribuent à la façon de développer une identité chez les élèves : deux facteurs importants sont leurs sentiments et la rétroaction qu'ils reçoivent des autres. La communication (le langage) joue également un rôle clé dans la construction identitaire. Au fur et à mesure que les élèves grandissent, ils apprennent ce que c'est d'être sourd ou malentendant dans le monde qui les entoure.

Le processus de construction identitaire chez les personnes sourdes ou malentendantes est complexe et varie d'un élève à l'autre. Les identités se définissent en même temps que les élèves interprètent les similitudes et les différences entre eux-mêmes et les autres. La perception de ces similitudes et de ces différences par des personnes qui jouent un rôle majeur dans la vie des élèves constitue un facteur important (p. ex., les parents, les frères et sœurs, les enseignants, les camarades de classe) et les élèves se construisent une identité en fonction de cette perception. Lorsque les élèves interagissent avec les personnes qui les entourent et qu'ils les observent, ils en tirent des constats directs et indirects sur la signification du fait d'être sourds ou malentendants.

### Types d'identité

Il se peut que les élèves aient plusieurs identités différentes dépendant de la rétroaction qu'ils auront reçue des autres sur eux-mêmes (Glickman; Frasu). Certains élèves peuvent s'identifier à la culture entendante, certains à la culture malentendante et, encore d'autres, à la culture des Sourds. Le sentiment d'identité et d'appartenance peut être basé sur la capacité de l'élève à communiquer dans un langage commun et à partager des valeurs, des croyances, des traditions, etc.

Les caractéristiques et modes de communication associés aux différentes identités sont présentés dans le tableau suivant.

L'expression « *déficience auditive* » « n'est pas admise pour décrire les personnes ayant une perte auditive. La déficience auditive est un trouble médical ... De plus, elle ne reconnaît pas les différences entre les communautés sourde et malentendante. » (Association des Sourds du Canada, terminologie\_ Sourd)



Vous n'êtes pas certain si vous devez appeler un élève Sourd ou malentendant? Demandez-lui ce qu'il préfère!

IDENTITÉ	CARACTÉRISTIQUES	COMMUNICATION
Entendant	<ul style="list-style-type: none"> <li>■ interagit avec les gens comme une personne entendant</li> <li>■ peut utiliser des appareils auditifs/implants cochléaires</li> </ul>	<ul style="list-style-type: none"> <li>■ utilise généralement la parole et l'écoute pour communiquer</li> </ul>
Malentendant	<ul style="list-style-type: none"> <li>■ s'identifie comme faisant partie d'un groupe particulier (les malentendants), plutôt qu'aux entendants ou aux Sourds</li> <li>■ peut également assumer une identité d'entendant ou de Sourd, selon la situation d'écoute ou le locuteur</li> </ul>	<ul style="list-style-type: none"> <li>■ utilise généralement la parole et l'écoute</li> <li>■ peut utiliser le langage gestuel américain (ASL) en plus de la parole et de l'écoute</li> <li>■ peut utiliser la communication simultanée (SSS)</li> </ul>
Sourd	<ul style="list-style-type: none"> <li>■ s'identifie comme faisant partie d'un groupe culturel particulier (la culture des Sourds) ayant sa propre langue (ASL), son histoire et ses traditions, normes, pratiques artistiques, valeurs, etc.</li> </ul>	<ul style="list-style-type: none"> <li>■ communique principalement en langage ASL</li> </ul>

Certains élèves ont une identité fluide et assument une identité d'entendant, de malentendant ou de Sourd selon la situation d'écoute ou du locuteur. D'autres élèves peuvent avoir du mal à établir leur identité. Ils peuvent avoir de la difficulté à s'intégrer au monde des entendants en raison de problèmes de communication. Ils peuvent passer à côté de conversations fortuites et ne pas saisir certains sons qui véhiculent une idée. Par ailleurs, ils peuvent avoir de la difficulté à s'intégrer au monde des Sourds. Ils peuvent avoir des habiletés limitées en langue ASL et mal comprendre, voire pas du tout, la culture des Sourds. Les éducateurs doivent aider les élèves à perfectionner leurs habiletés en communication et à se bâtir une image de soi saine.

Les élèves déterminent leur identité en tant que malentendants ou Sourds. Lorsqu'on parle de ces élèves, il est préférable de mentionner la personne d'abord (par exemple, les élèves sourds ou malentendants), car cela permet de mettre l'accent sur l'élève d'abord et sur la différence ensuite. Si l'élève assume l'identité culturelle et linguistique des Sourds, il est acceptable d'utiliser l'expression « élève de la communauté des Sourds », car cela permet de reconnaître les caractéristiques et la culture uniques des Sourds.

« C'est la culture qui donne généralement aux gens leur sentiment d'identité, que ce soit au niveau individuel ou en tant que groupe. » (Fitzgerald 50) [traduction]

## La culture des Sourds

Les élèves qui s'identifient comme étant culturellement et linguistiquement Sourds peuvent être engagés auprès de la communauté des Sourds.

La communauté des Sourds est composée de Sourds et de personnes malentendantes. L'appartenance à la communauté des Sourds ne suppose



La langue est la clé qui sert à la compréhension culturelle.

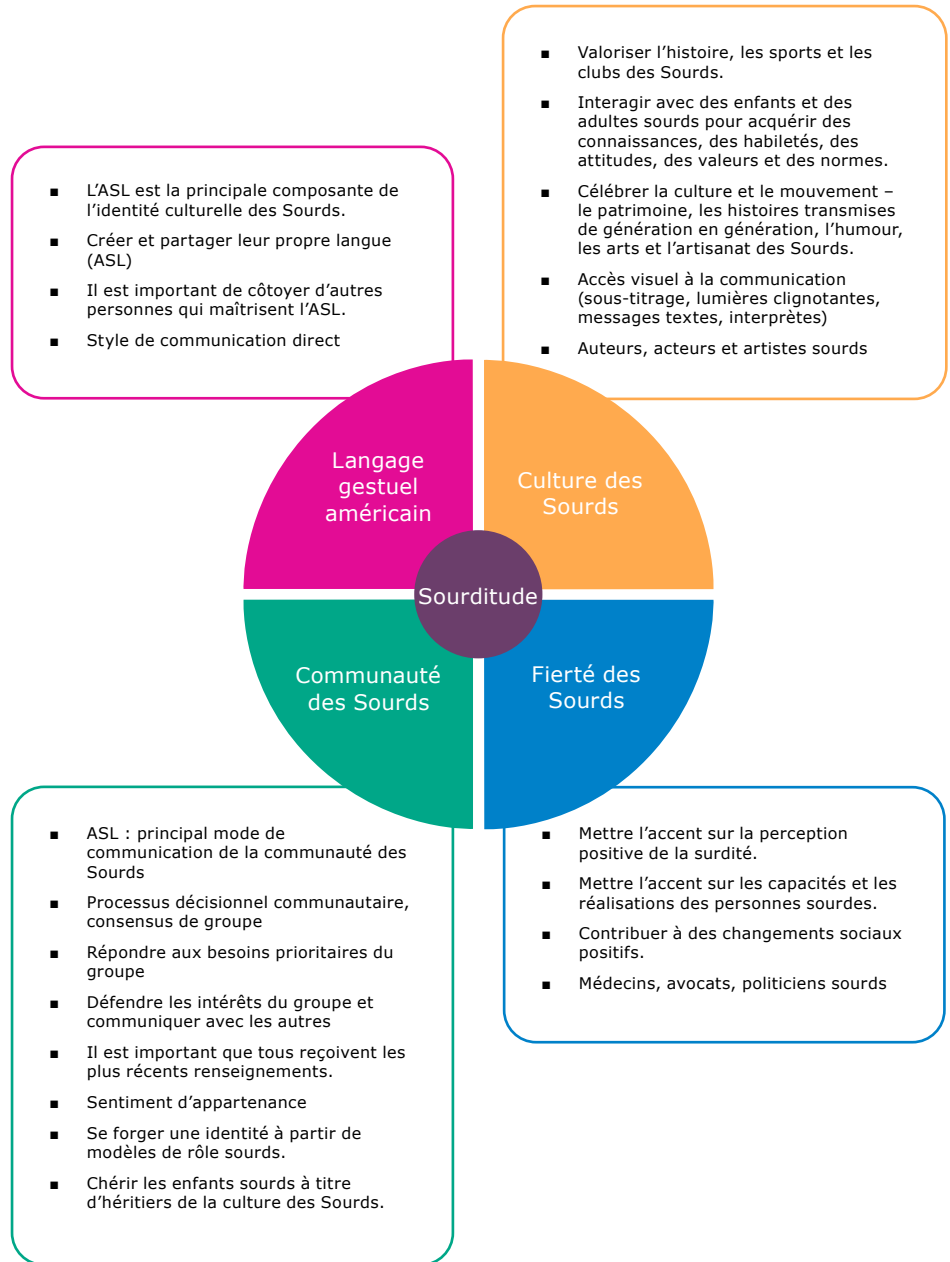
Marlee Matlin, actrice/auteure sourde, a remporté un Oscar pour son rôle principal dans *Les Enfants du silence (Children of a Lesser God)*, et a écrit son autobiographie ainsi que des livres pour enfants.

Tom Humphries a inventé le mot anglais *audism* (audisme) en 1975 pour désigner l'attitude ou la croyance selon laquelle les personnes qui peuvent entendre et parler ou qui maîtrisent bien le français ou l'anglais sont supérieures. Cette notion s'applique tant aux personnes entendant qu'aux personnes de la communauté des Sourds qui peuvent entendre.

pas un niveau de perte auditive précis, mais plutôt une façon de vivre et de se situer dans le monde en tant que Sourd.

La culture des Sourds est au cœur de la communauté des Sourds. La langue (le langage gestuel américain – ASL) est le pivot de la culture des Sourds. L'illustration suivante présente certains des éléments clés de la culture des Sourds :

Figure 9 Culture



## La sourditude

La sourditude relève d'un sentiment d'acceptation de soi en tant que personne sourde et d'appartenance à la communauté des Sourds.



La faible estime de soi peut devenir un problème. Pour certains élèves, une exposition à la culture des Sourds et un travail de rattrapage direct ou un enseignement se concentrant sur les points faibles peuvent s'avérer utiles.

Il existe des points communs qui définissent, en partie, la culture des Sourds :

- la communication – l'utilisation des yeux, des mains, du courrier électronique, des messages textes, des vidéophones, des sonnettes lumineuses, des alarmes lumineuses, etc.;
- la langue – langage gestuel américain (ASL);
- l'histoire, le folklore des Sourds;
- la communauté des Sourds – groupes sociaux, équipes sportives, groupes religieux, organisations de services;
- la façon d'être des Sourds – les comportements courants, tels que l'échange d'information, la résolution de problèmes, la consultation de la communauté.

## L'estime de soi

Les élèves souffrant de différents niveaux de perte auditive peuvent éprouver un sentiment d'isolement et une faible estime de soi. Souvent, cela peut être dû à un manque d'accès à la communication dans diverses situations :

- les élèves malentendants qui sont dans un environnement auditif et qui peuvent ne pas entendre ou comprendre l'intégralité des conversations;
- les élèves sourds qui utilisent le langage ASL dans un environnement auditif sans qu'une interprétation de ce langage ne soit fournie;
- une personne entendante qui n'utilise pas le langage des signes dans un milieu où les personnes sourdes l'utilisent.

L'illustration ci-dessous indique comment un manque d'accès à la communication peut conduire à l'isolement :

Figure 10

### L'isolement d'un enfant sourd



Source : NIEMANN, Sandy, Devorah GREENSTEIN et Darlena DAVID. Chapitre 1 : Difficultés d'écoute et de communication – Pourquoi la communication est importante? *Aide aux enfants sourds Soutien de la famille et de la communauté pour les enfants ayant des problèmes d'audition*. Illustré par Heidi Broner. Berkeley, California : Hesperian Health Guides, 2014. 1. [https://fr.hesperian.org/hhg/Helping\\_Children\\_Who\\_Are\\_Deaf:Pourquoi\\_la\\_communication\\_est\\_importante](https://fr.hesperian.org/hhg/Helping_Children_Who_Are_Deaf:Pourquoi_la_communication_est_importante). Reproduction autorisée.

L'accès à la communication et un environnement inclusif sont essentiels pour que les élèves aient un sentiment d'appartenance et puissent construire leur identité et leur estime de soi.

Il est important d'être sensible aux questions d'estime de soi et d'aider les élèves à se construire une estime de soi saine et à acquérir des compétences en matière d'autonomie sociale. Des suggestions précises relatives à chacun de ces domaines sont fournies dans les pages suivantes.

### L'appui au développement d'une bonne estime de soi

Tous les élèves se trouvent dans des situations où ils doivent composer avec les croyances et les comportements d'autres personnes. Les idées suivantes peuvent appuyer les élèves dans le développement d'une estime de soi saine :



Au lieu de...	Essayer les façons de faire suivantes :
parler en vous plaçant devant un élève qui signe (ASL);	s'assurer que l'interprète ou le preneur de notes soit présent pendant toutes les conversations et les activités de classe;
dire à un élève « Je t'en parlerai plus tard » ou « Ça n'a pas d'importance » s'il n'a pas saisi un renseignement ou le sens d'une blague ou d'une conversation secondaire;	s'assurer que l'élève comprenne l'interaction au moment où elle a lieu;
chuchoter (placer votre main ou un objet devant votre bouche de sorte que l'élève ne peut pas voir ce que vous êtes en train de dire);	s'absenter de la salle ou trouver un autre local qui vous permet d'avoir une conversation en tête-à-tête;
parler à l'interprète plutôt que de s'adresser directement à l'élève (p. ex., demander à l'interprète de lui communiquer un message ou demander à l'interprète la raison du retard ou de l'absence de l'élève);	communiquer directement avec l'élève et garder le contact visuel (le message s'adresse à l'élève, l'interprète fournit l'interprétation visuelle).

## L'autonomie sociale

L'autonomie sociale est étroitement liée à l'identité, à l'estime de soi et à l'indépendance. Les personnes qui sont autonomes et efficaces sur le plan social sont des personnes passionnées et persuasives, compétentes et aguerries, habilitées à prendre des décisions éclairées qui infléchiront le cours de leur avenir.

Diverses ressources et listes de contrôle concernant les compétences des élèves en matière d'autonomie sociale sont disponibles en ligne. Veuillez communiquer avec le professeur pour personnes sourdes et malentendantes, le conseiller en langage ASL ou le thérapeute oral pour obtenir de plus amples renseignements.

En voici un exemple :

- Laurent Clerc Center National Deaf Education Center, *Transition Skills Guidelines* (renseignements sur la communication, les aptitudes à la réflexion, la planification de la vie et l'intelligence émotionnelle des élèves) : [clerccenter2.gallaudet.edu/products/?id=216](http://clerccenter2.gallaudet.edu/products/?id=216).

## Quelques idées favorisant l'autonomie sociale chez les élèves

- avoir une conscience de soi;
- savoir s'affirmer;
- connaître l'histoire et la culture des Sourds et des personnes malentendantes à l'échelle nationale et internationale;
- comprendre ses propres besoins liés à la perte auditive et à la communication;
- comprendre ses propres droits au sein de la société et sur le plan juridique;
- en savoir sur la technologie et sur les appareils et accessoires fonctionnels (p. ex., les appareils auditifs, les systèmes audio sans fil, les dispositifs de transmission Bluetooth, les applications de vidéoconférence, les messages textes);
- comprendre la différence entre le langage gestuel américain et les langues signées qui s'inspirent de l'anglais;
- comprendre le rôle des fournisseurs de services et leur fournir une rétroaction (p. ex., les interprètes, les preneurs de notes munis d'ordinateur, les audiologistes);
- demander les services d'accès appropriés (p. ex., l'interprète ASL-anglais, le preneur de notes muni d'un ordinateur, la prise de notes par un pair, le système audio);
- avoir des discussions fréquentes permettant de parler des questions d'accès avec d'autres qui ont connu la même expérience;
- entretenir des contacts fréquents avec les Sourds et les personnes malentendantes qui sont des modèles, y compris les leaders adultes et les personnes qui exercent une certaine influence;
- entrer en contact avec les organismes de la localité qui servent la communauté des Sourds et des personnes malentendantes pour avoir accès aux publications pertinentes;
- souvent se prévaloir d'occasions qui permettraient d'avoir un effet sur le milieu, de prendre des décisions et d'exercer un rôle de leadership (à la maison, à l'école, auprès des pairs, dans le milieu de travail et ainsi de suite);
- connaître le système (p. ex., les réseaux familiaux, scolaires, professionnels et publics, qu'ils s'agissent de services municipaux, provinciaux ou fédéraux) et les voies hiérarchiques appropriées dans le but d'effectuer des changements;
- avoir une autonomie sociale – faire connaître ses besoins;
- nommer les obstacles à l'accès et à l'égalité.

Demandez si vous n'avez pas compris.

## Le soutien aux parents d'élèves sourds ou malentendants

Les services de counselling offrent un soutien aux enfants et aux familles lié au développement de la confiance en soi, de la valorisation de soi, de l'autonomie sociale, de la prise de risque, de la mise en perspective du sens de l'humour. (Edwards) [traduction]



Entourez-vous d'autres familles!

92 % des enfants atteints d'une perte auditive permanente naissent de deux parents entendants. (Mitchell et Karchmer) [traduction]

La détermination d'une perte auditive chez un enfant peut être suivie par une période stressante et inquiétante pour la famille. Des sentiments d'anxiété, de perte et de déni de la réalité sont communs.

Les familles auront besoin de renseignements et d'un soutien affectif. Ces besoins sont constants et changeront avec le temps lorsque, par exemple, les familles choisissent des stratégies de communication, traversent des périodes transitoires et lorsqu'elles doivent composer avec l'évolution de la technologie.

Si on veut que l'enfant se construise une identité saine et un bon concept de soi, il importe que les parents passent du processus de deuil à l'acceptation. Les parents peuvent demander des conseils et un appui du titulaire de classe. L'équipe scolaire peut offrir des renseignements qui favorisent le développement global de l'élève et qui aident les parents à comprendre l'importance d'avoir une base linguistique solide. La langue donne aux élèves les éléments de base pour une interaction sociale, ce qui représente la clé de la construction identitaire. Si un élève apprend une langue et réussit à atteindre les jalons du développement linguistique au même rythme que ses pairs entendants, il est probable que son développement dans les autres domaines se fera également sans retard.

