

# INTRODUCTION GÉNÉRALE



## 1. LES FINALITÉS DE L'ÉDUCATION

L'éducation vise à préparer l'apprenante ou l'apprenant à devenir une citoyenne ou un citoyen autonome, engagé et responsable, en lui donnant une formation de qualité. Par conséquent, l'éducation doit favoriser le développement harmonieux de la personne dans ses dimensions intellectuelle, physique, affective, sociale, culturelle et morale.

L'éducation ne relève pas uniquement des institutions scolaires, c'est en fait une responsabilité que partagent l'école, la famille, les amis et la communauté. Bien entendu l'école demeure une des pierres angulaires du système éducatif, car c'est à elle que revient le rôle d'assurer une formation générale de base accessible à tous.

## 2. LA CULTURE SCIENTIFIQUE

Au début du XXI<sup>e</sup> siècle, le champ des connaissances scientifiques continue de s'élargir et d'évoluer à un rythme accéléré. Personne ne peut prédire avec certitude quelles seront les nouvelles découvertes, inventions et technologies qui modifieront le mode de vie des sociétés canadienne et mondiale. Puisqu'il faut préparer nos enfants pour le monde de demain, il apparaît impératif de s'interroger sur quelle doit être leur formation de base en sciences de la nature.

Des éducatrices et éducateurs des quatre coins du pays ont tenté de répondre à cette question et à bien d'autres dans un document intitulé *Cadre commun de résultats d'apprentissage en sciences de la nature M à 12*. Dans un premier temps, ces intervenants se sont d'abord accordés sur une vision pancanadienne de la culture scientifique :

*Le Cadre commun des résultats d'apprentissage en sciences de la nature M à 12* s'inspire de la vision que tout élève du Canada, quels que soient son sexe et son origine culturelle, aura la possibilité de développer une culture scientifique. Constituée d'un ensemble évolutif d'attitudes, d'habiletés et de connaissances en sciences, cette culture permet à l'élève de développer des aptitudes liées à la recherche scientifique, de résoudre des problèmes, de prendre des décisions, d'avoir le goût d'apprendre sa vie durant et de maintenir un sens d'émerveillement du monde qui l'entoure.

Diverses expériences d'apprentissage inspirées de ce *Cadre* fourniront à l'élève de multiples occasions d'explorer, d'analyser, d'évaluer, de synthétiser, d'apprécier et de comprendre les interactions entre les sciences, la technologie, la société et l'environnement, lesquelles auront des conséquences sur sa vie personnelle, sa carrière et son avenir. (Conseil des ministres de l'Éducation [Canada], 1997)

### 3. LES PRINCIPES DE BASE DE LA CULTURE SCIENTIFIQUE AU MANITOBA

Le ministère de l'Éducation, de la Formation professionnelle et de la Jeunesse partage la vision pancanadienne de la culture scientifique. Pour s'assurer que chaque élève est en mesure de s'approprier une certaine culture scientifique, il importe de proposer à l'élève diverses expériences d'apprentissage structurées et non structurées qui intègrent les aspects essentiels des sciences et de ses applications. Ces aspects essentiels constituent les principes de base de la culture scientifique dont s'inspire le Ministère pour élaborer ses programmes d'études en sciences de la nature. Au Manitoba, cinq principes de base, issus du *Cadre commun des résultats d'apprentissage en sciences de la nature M à 12* et adaptés afin de mieux répondre aux besoins des élèves, servent à articuler l'orientation des programmes d'études en sciences de la nature (voir la figure 1).

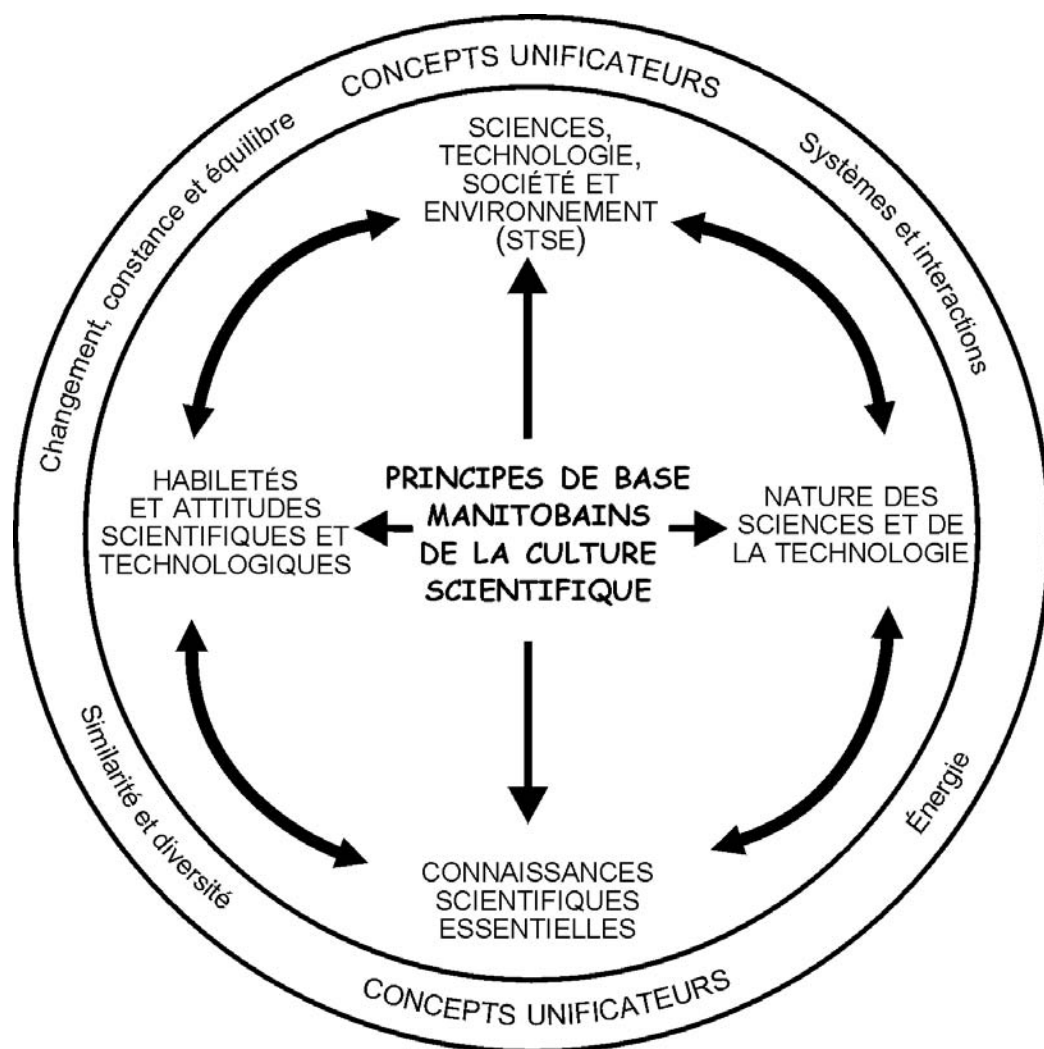


Fig. 1 – Principes de base manitobains de la culture scientifique.

## La nature des sciences et de la technologie

Les sciences et la technologie constituent une sphère d'activités humaines et sociales unique ayant une longue histoire tissée par de nombreux hommes et femmes issus de sociétés diverses.

Les **sciences** constituent une façon de connaître l'Univers et de répondre à des questions sur les phénomènes qui nous entourent. Cette interrogation repose sur la curiosité, la créativité, l'imagination, l'intuition, l'exploration, l'observation, la capacité de reproduire des expériences, l'interprétation des données et les débats qui en découlent. L'activité scientifique comprend la prédiction, l'interprétation et l'explication de phénomènes naturels et de conception humaine. Bon nombre de personnes expertes en histoire, en sociologie et en philosophie des sciences affirment qu'il y a plus d'une méthode permettant de mener une étude scientifique. Elles croient que les sciences reposent sur un ensemble de théories, de connaissances, d'observations, d'expériences, d'intuitions et de processus ancrés dans le monde physique.

Les connaissances et les théories scientifiques sont constamment mises à l'épreuve, modifiées et perfectionnées au fur et à mesure que de nouvelles connaissances et théories les précisent. À travers l'histoire, plusieurs intervenants d'origines et de formations diverses ont débattu chaque observation nouvelle et chaque hypothèse, remettant ainsi en question des connaissances scientifiques jusqu'alors acceptées. Ce débat scientifique se poursuit encore aujourd'hui, selon un jeu très élaboré de discussions théoriques, d'expériences, de pressions sociales, culturelles, économiques et politiques, d'opinions personnelles et de besoins de reconnaissance et d'acceptation par des pairs. L'élève se rendra compte que bien qu'il puisse y avoir des changements majeurs dans notre compréhension du monde lors de découvertes scientifiques révolutionnaires, une grande partie de cette compréhension est plutôt le fruit de l'accumulation constante et progressive de connaissances.

La **technologie** se préoccupe principalement de proposer des solutions à des problèmes soulevés lorsque les humains cherchent à s'adapter à l'environnement. On peut considérer la technologie comme : un outil ou une machine; un procédé, un système, un environnement, une épistémologie, une éthique; l'application systématique de connaissances, de matériel, d'outils et d'aptitudes pour étendre les capacités humaines.

Il faut bien saisir que la technologie comprend beaucoup plus que les connaissances et les habiletés liées aux ordinateurs et aux applications informatiques. La technologie est une forme de savoir qui exploite les concepts et les habiletés des autres disciplines, y compris les sciences. Mais c'est aussi l'application de ces connaissances pour satisfaire un besoin ou pour résoudre un problème à l'aide de matériaux, d'énergie et d'outils de toutes sortes. La technologie a des répercussions sur les procédés et les systèmes, sur la société et sur la façon dont les gens pensent, perçoivent et définissent leur monde.

La figure 2 illustre comment les sciences et la technologie diffèrent dans leur but, leur procédé et leurs produits, bien qu'en même temps elles interagissent entre elles.

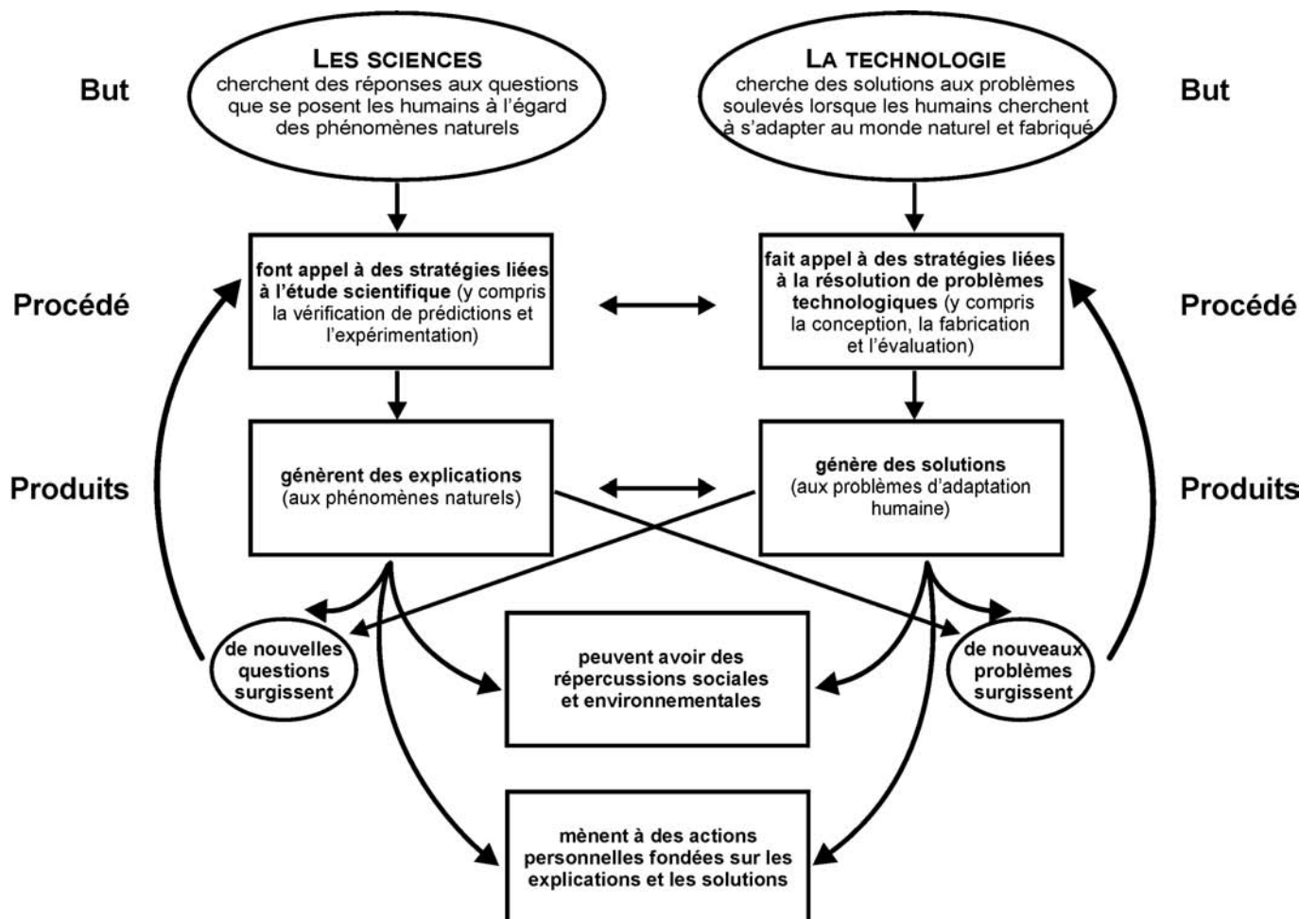


Fig. 2 – Les sciences et la technologie : Leur nature et leurs interactions.

Tiré de *Science and Technology Education for the Elementary Years : Frameworks for Curriculum and Instruction*, par Bybee, Rodger W., ©The Network, Inc. (adaptation autorisée).

## Les sciences, la technologie, la société et l'environnement (STSE)

Une compréhension des interactions STSE est essentielle à la culture scientifique. En fait, en étudiant le contexte historique, l'élève en vient à apprécier comment les traditions culturelles et intellectuelles ont influencé les questions et les méthodologies scientifiques et comment, en retour, les sciences et la technologie ont influencé le domaine plus large des idées.

De nos jours, la majorité des scientifiques travaillent dans le secteur privé. Leurs projets sont plus souvent motivés par les besoins de l'entreprise et du milieu sectoriel que par la recherche pure. Pourtant, plusieurs solutions technologiques donnent lieu à des problèmes sociaux et environnementaux. L'élève, en tant que citoyenne ou citoyen de l'avenir, doit reconnaître le potentiel que représente la culture scientifique pour habiliter les personnes, les communautés et la société démocratique dans son ensemble à prendre des décisions.

Les connaissances scientifiques sont nécessaires, mais elles ne suffisent pas par elles-mêmes à faire comprendre les interactions entre les sciences, la technologie, la société et l'environnement. Pour saisir ces interactions, il est essentiel que l'élève comprenne les valeurs liées aux sciences, à la technologie, à la société et à l'environnement.

« Il n'existe pas de plus grande contribution ou d'élément plus essentiel pour les stratégies environnementales à long terme pour un développement durable, respectueux de l'environnement [...], que l'éducation des générations suivantes en matière d'environnement. »  
(UNESCO, 1988)

Pour parvenir à cette culture scientifique, l'élève doit reconnaître l'importance du développement durable. Le développement durable est un modèle de prise de décisions qui considère les besoins des générations présentes et futures, et qui tient compte à la fois de l'environnement, de la santé et du bien-être humains, et de l'activité économique. Il vise un équilibre harmonieux entre ces trois sphères (voir la figure 3).



Fig. 3 – Le développement durable.

Au fur et à mesure que l'élève avance dans sa scolarité, elle ou il reconnaît et cerne diverses interactions STSE. L'élève applique ses habiletés de prise de décisions dans des contextes de plus en plus exigeants, tels qu'illustrés ci-après :

- **La complexité de la compréhension** – passer d'idées concrètes et simples à des concepts abstraits; passer d'une connaissance limitée des sciences à une connaissance plus profonde et plus large des sciences et du monde;
- **Les applications en contexte** – passer de contextes locaux et personnels à des contextes sociétaux et planétaires;
- **La considération de variables et de perspectives** – passer d'une ou de deux variables ou perspectives simples à un grand nombre à complexité croissante;
- **Le jugement critique** – passer de jugements simples sur le vrai ou le faux de quelque chose à des évaluations complexes;
- **La prise de décisions** – passer de décisions prises à partir de connaissances limitées et avec l'aide d'une enseignante ou d'un enseignant, à des décisions basées sur des recherches approfondies comportant un jugement personnel et prises de façon indépendante.

[Traduction] « Il est essentiel que le public se familiarise avec le concept du développement durable et ses pratiques dans le but de les comprendre. Si nous voulons changer notre style de vie, nous devons former les générations présentes et futures, et les munir des connaissances nécessaires pour assurer la mise en application du développement durable. »  
(*Sustainability Manitoba*, 1994)

## Les habiletés et les attitudes scientifiques et technologiques

Une culture qui découle d'une formation scientifique doit amener l'élève à répondre à des questions dans le cadre d'une étude scientifique, à résoudre des problèmes technologiques et à prendre des décisions (voir la figure 4). Bien que les habiletés et les attitudes comprises dans ces processus ne soient pas l'apanage exclusif des sciences, elles jouent un rôle important dans l'évolution d'une compréhension des sciences et dans l'application des sciences et de la technologie à des situations nouvelles.

	Étude scientifique	Résolution de problèmes technologiques (processus de design)	Prise de décisions
<b>But :</b>	Satisfaire à sa curiosité à l'égard des événements et des phénomènes dans le monde naturel et fabriqué.	Composer avec la vie de tous les jours, les pratiques et les besoins des humains.	Identifier divers points de vue ou perspectives à partir de renseignements différents ou semblables.
<b>Procédé :</b>	Que savons-nous ? Que voulons-nous savoir ?	Comment pouvons-nous y arriver ? La solution fonctionnera-t-elle ?	Existe-t-il des solutions de rechange ou des conséquences ? Quel est le meilleur choix en ce moment ?
<b>Produit :</b>	Une compréhension des événements et des phénomènes dans le monde naturel et fabriqué.	Un moyen efficace d'accomplir une tâche ou de satisfaire à un besoin.	Une décision avisée compte tenu des circonstances.
	Question scientifique	Problème technologique	Enjeu STSE
<b>Exemples :</b>	Pourquoi mon café refroidit-il si vite ?  <i>Une réponse possible :</i> L'énergie calorifique est transférée par conduction, convection et rayonnement.	Quel matériau permet de ralentir le refroidissement de mon café ?  <i>Une solution possible :</i> Le polystyrène (tasse) ralentit le refroidissement des liquides chauds.	Devrions-nous choisir des tasses en polystyrène ou en verre pour notre réunion ?  <i>Une décision possible :</i> La décision éventuelle doit tenir compte de ce que dit la recherche scientifique et technologique à ce sujet ainsi que des facteurs tels que la santé, l'environnement, et le coût et la disponibilité des matériaux.

Fig. 4 – Les processus de la formation scientifique.

Adaptation autorisée par le ministre d'Alberta Learning de la province de l'Alberta (Canada), 2000.

- **Étude scientifique :** L'étude scientifique est une façon de comprendre un peu plus l'Univers. Elle exige la recherche d'explications de phénomènes. Il n'existe pas une seule méthode ni une seule séquence d'étapes à suivre pour réaliser une étude scientifique. C'est plutôt une approche systématique et critique qui caractérise l'ensemble du travail scientifique.



L'élève doit apprendre les habiletés fondamentales à l'étude scientifique, telles que le questionnement, l'observation, l'inférence, la prédiction, la mesure, l'hypothèse, la classification, la conception d'expériences, la collecte, l'analyse et l'interprétation de données; l'élève doit aussi développer des attitudes telles que la curiosité, le scepticisme et la créativité. Ces habiletés et attitudes sont souvent représentées comme un cycle qui comporte une phase de questionnement, la génération d'explications possibles et la collecte de données afin de déterminer l'explication la plus utile et la plus précise qui permettra de comprendre le phénomène à l'étude. En règle générale, de nouvelles questions peuvent surgir pour relancer le cycle (voir la figure 5).

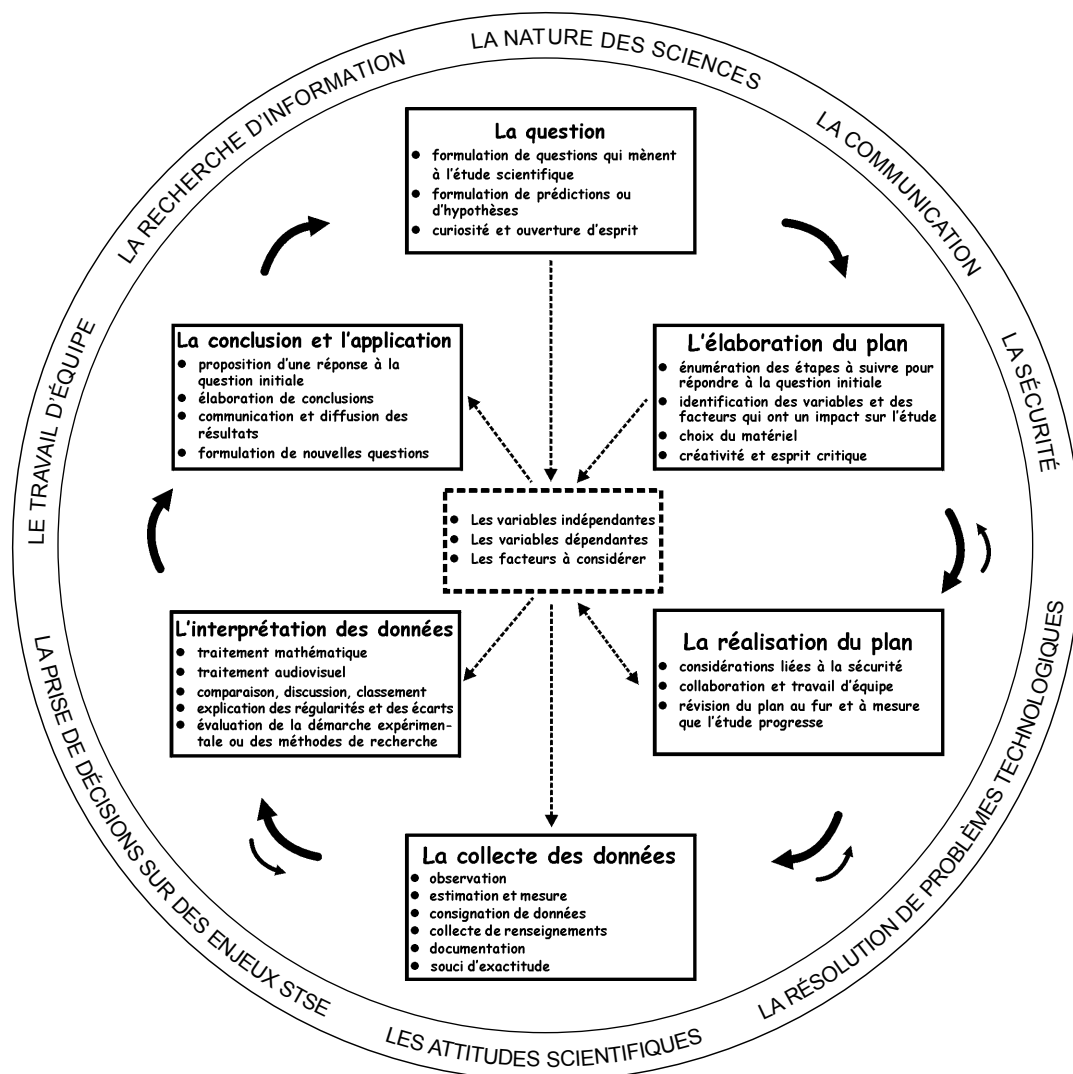


Fig. 5 – Étapes de l'étude scientifique (exploration, expérience, recherche).

- **Résolution de problèmes technologiques** : La résolution de problèmes technologiques amène l'élève à chercher des solutions aux problèmes qui surgissent lorsque les humains cherchent à s'adapter à l'environnement. De la maternelle à la 8<sup>e</sup> année, les élèves développent les habiletés et les attitudes nécessaires à la résolution de problèmes par l'entremise d'un cycle appelé le processus de design.

Le processus de design peut lui-même se manifester sous deux variantes : la création d'un prototype et l'évaluation d'un produit ou d'un procédé. La création d'un prototype comprend diverses étapes telles que la conception d'un dispositif, d'un appareil, d'un système ou d'un procédé, la fabrication et la mise à l'essai, en vue d'obtenir une solution optimale à un problème donné. Parfois le processus de design doit faire abstraction de la fabrication même du prototype pour ne s'en tenir qu'à une représentation ou un modèle (voir la figure 6).

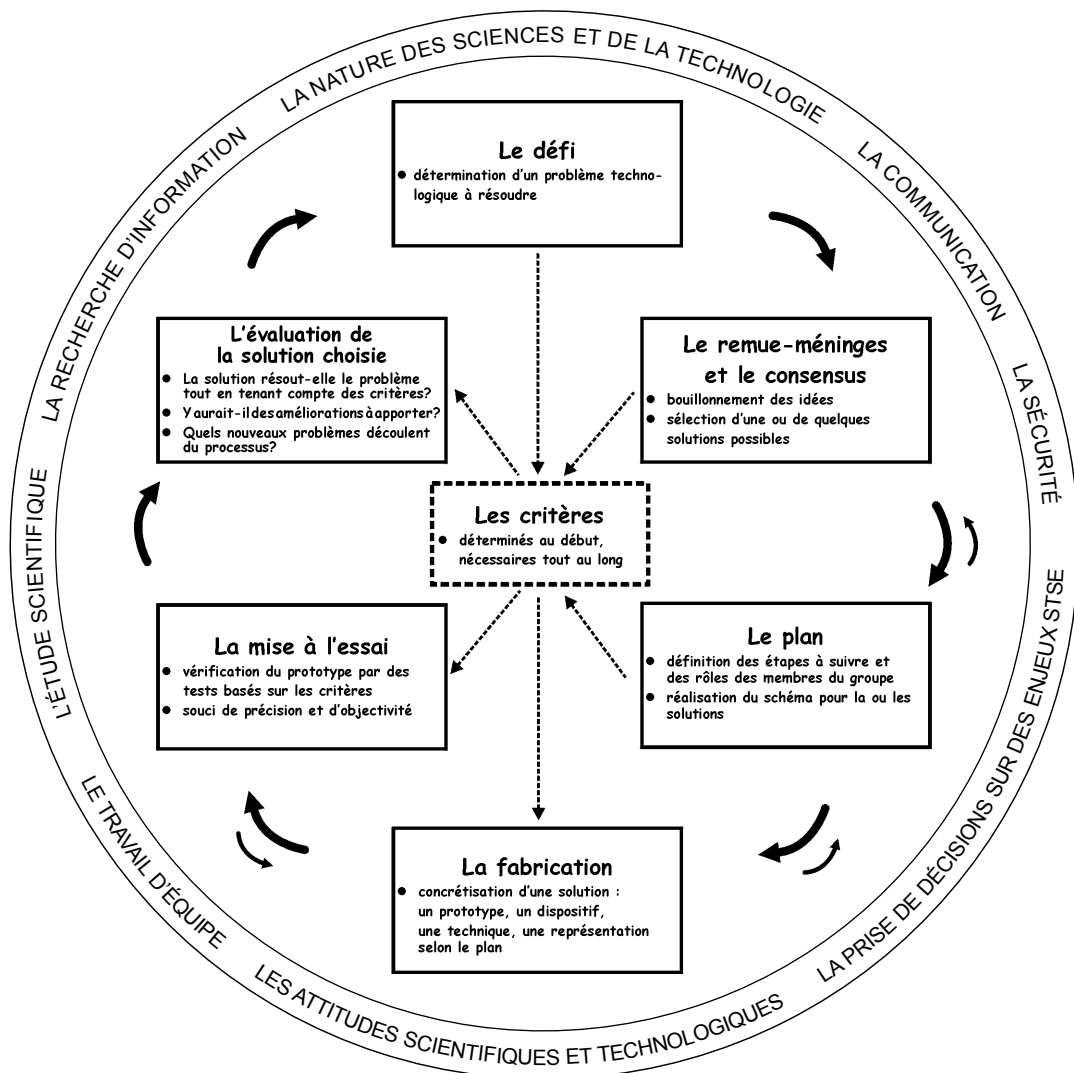


Fig. 6 – Étapes du processus de design. – Création d'un prototype.

L'évaluation d'un produit de consommation est une autre façon d'amorcer le processus de design en faisant abstraction de la fabrication : il s'agit alors d'évaluer ce que d'autres ont déjà produit (voir la figure 7).

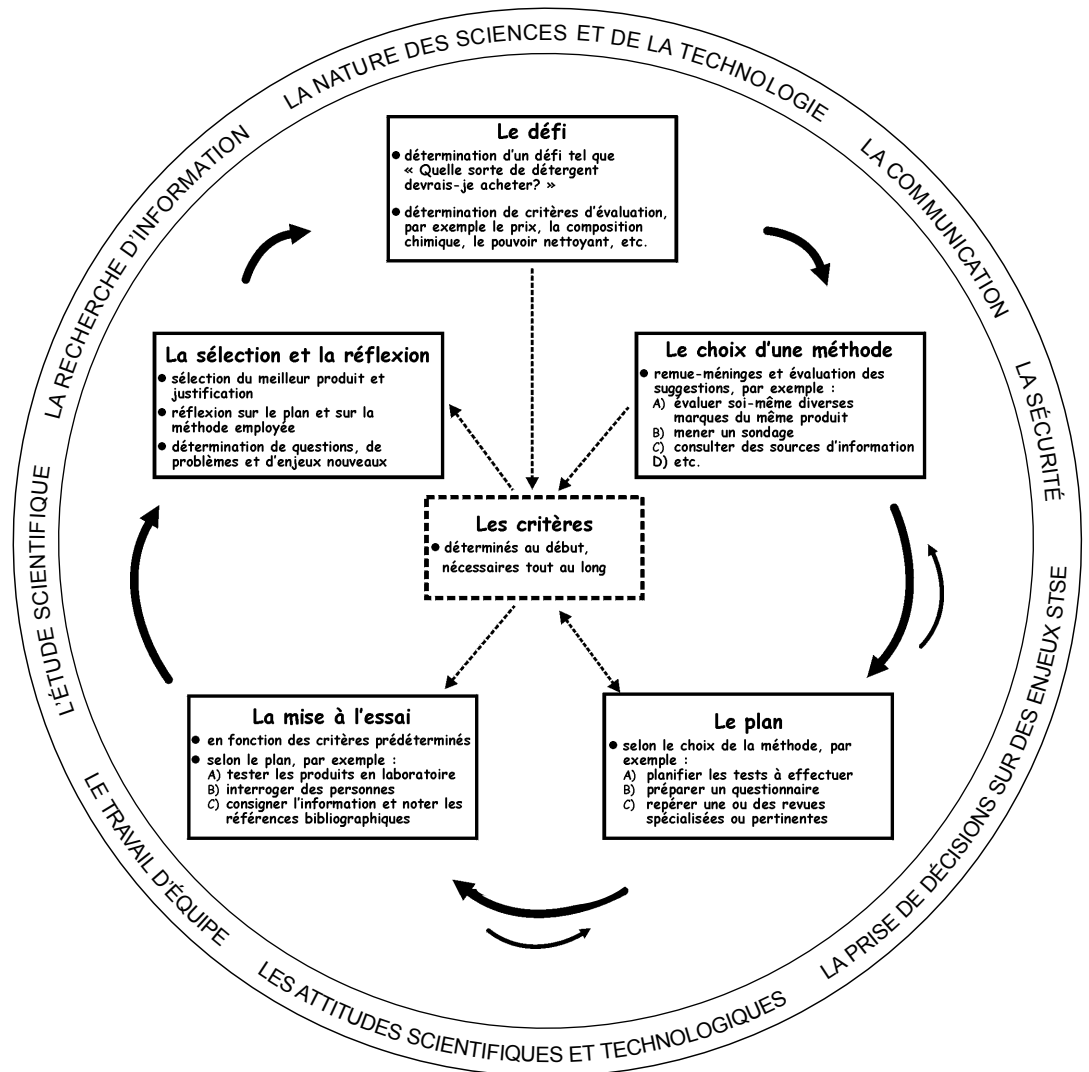


Fig. 7 – Étapes du processus de design – Évaluation d'un produit.

Le processus de design permet aux élèves de simuler en quelque sorte la résolution de problèmes technologiques qui se fait dans la vie de tous les jours, dans l'industrie et dans tout domaine scientifique ou technologique. La détermination de critères est cruciale dans ce genre d'activité, car les plans et les tests subséquents doivent refléter ces critères. À l'intérieur du processus de design figurent aussi une rétroaction flexible et une évaluation ultime du processus lui-même, afin de simuler davantage ce qui se passe lorsqu'on doit résoudre des problèmes technologiques réels. L'intention d'une activité de processus de design n'est pas d'avoir un groupe ou une idée gagnante; son but est plutôt de juger en faveur ou à l'encontre d'un ou de plusieurs prototypes, produits ou techniques selon divers critères préétablis.

Comme avec l'étude scientifique, le cycle du processus de design peut être relancé par des problèmes nouveaux issus d'un cycle précédent.

Au secondaire, les habiletés et les attitudes liées à la résolution de problèmes technologiques s'inscrivent implicitement dans le processus de prise de décisions.

- **Enjeux STSE et prise de décisions** : L'élève, personnellement et en tant que citoyenne ou citoyen du monde, doit être en mesure de prendre des décisions. De plus en plus, les types d'enjeux auxquels l'élève doit faire face exigent la capacité d'appliquer les processus et les produits scientifiques et technologiques dans une optique STSE. Le processus de prise de décisions comprend une série d'étapes dont la clarification d'un enjeu, l'évaluation critique de tous les renseignements disponibles, l'élaboration d'options en vue d'une décision, le choix de la meilleure décision parmi les options élaborées, l'examen des répercussions (possibles ou actuelles) d'une décision et une réflexion sur le processus lui-même (voir la figure 8).

Tout au long de sa formation en sciences, l'élève devrait prendre une part active dans des situations de prise de décisions. Celles-ci ne sont pas seulement importantes par elles-mêmes, mais elles fournissent également un contexte pertinent pour l'étude scientifique, la résolution de problèmes technologiques et l'étude des interactions STSE. Au cours des années secondaires, les habiletés et les attitudes liées à la prise de décisions STSE sont explicitées.

- **Attitudes** : L'étude scientifique, la résolution de problèmes technologiques et la prise de décisions dépendent toutes des attitudes. Ces attitudes ne s'acquièrent pas de la même façon que le sont les habiletés et les connaissances. Elles consistent en des aspects généralisés de conduite appris au moyen de l'exemple et renforcés par une rétroaction opportune. Les attitudes ne sont pas authentiques si l'on ne peut les observer que lorsque suggérées par l'enseignante ou l'enseignant. Elles sont plutôt mises en évidence par des manifestations non sollicitées au fil du temps. Le foyer, l'école, la communauté et la société en général jouent tous un rôle dans le développement continu des attitudes chez les élèves.

## COMMENT ABORDER UN ENJEU STSE

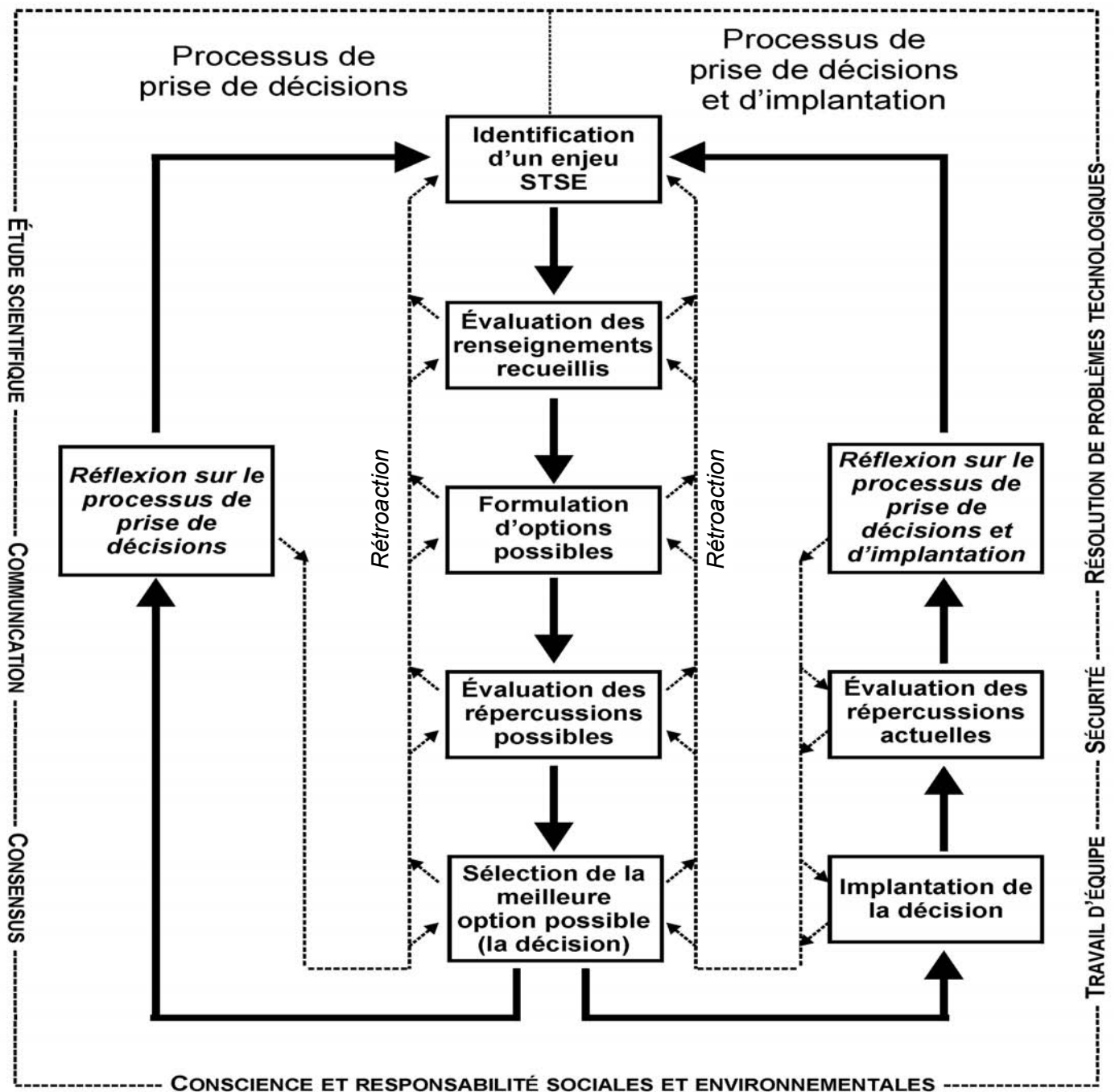


Fig. 8 – Étapes du processus de prise de décisions liées aux enjeux STSE.

## Les connaissances scientifiques essentielles

Le contenu notionnel des sciences comprend notamment des théories, des modèles, des concepts, des principes et des faits essentiels à la compréhension des sciences de la vie, des sciences physiques et des sciences de la Terre et de l'espace.

- **Les sciences de la vie** se préoccupent de la croissance et des interactions des êtres vivants dans leur environnement, de façon à refléter leur caractère unique, leur diversité, leur continuité génétique et leur nature changeante. Les sciences de la vie comprennent l'étude des organismes (dont les humains), des écosystèmes, de la biodiversité, de la cellule, de la biochimie et de la biotechnologie.
- **Les sciences chimiques et physiques** se préoccupent de la matière, de l'énergie et des forces. La matière a une structure, et des interactions multiples existent entre ses composantes. L'énergie relie la matière aux forces gravitationnelle, électromagnétique et nucléaires de l'Univers. Les sciences physiques traitent des lois de la conservation de la masse et de l'énergie, de la quantité de mouvement et de la charge.
- **Les sciences de la Terre et de l'espace** fournissent à l'élève des perspectives mondiales et universelles sur ses connaissances. La Terre a une forme, une structure et des régularités de changement, tout comme le système solaire qui l'entoure et l'Univers physique au-delà de celui-ci. Les sciences de la Terre et de l'espace comprennent des domaines d'études comme la pédologie, la géologie, la météorologie, l'hydrologie et l'astronomie.

Évidemment, l'école ne prétend pas enseigner aux élèves toutes les connaissances scientifiques impliquées dans les enjeux et les débats auxquels ils participeront à titre de citoyennes et citoyens. Même les scientifiques eux-mêmes n'arrivent pas à cerner les connaissances requises pour saisir l'ampleur et la complexité des divers enjeux STSE, surtout en ce qui concerne les conséquences à long terme. Les élèves, qu'ils s'orientent vers une carrière scientifique ou non, ont tous besoin de connaissances scientifiques générales leur permettant de participer avec confiance aux discussions sur les enjeux dans la société à venir.

Les élèves doivent comprendre que les disciplines scientifiques ne sont pas distinctes les unes des autres, et qu'en réalité l'interdisciplinarité scientifique est la norme plutôt que l'exception. L'étude scientifique au sein d'une discipline permet d'approfondir certaines notions théoriques mais il ne faut pas que cet exercice crée chez l'élève la fausse impression qu'on peut, par exemple, faire de la biologie sans tenir compte de la chimie, ou encore faire de l'hydrologie sans toucher à la physique. Comme l'Univers n'est pas sectionné en disciplines scientifiques, l'élève doit se doter d'une culture scientifique qui intègre ses diverses connaissances en un tout cohérent.

**Les concepts unificateurs**

Les concepts unificateurs permettent d'établir des liens à l'intérieur des disciplines scientifiques et entre elles. Ce sont des idées clés qui sous-tendent et relient entre elles toutes les connaissances scientifiques. De plus, les concepts unificateurs s'étendent dans des disciplines telles que les mathématiques et les sciences humaines. Par conséquent, les concepts unificateurs aident l'élève à construire une compréhension plus globale des sciences et de leur rôle dans la société. Les quatre concepts unificateurs qui suivent ont servi à l'élaboration des programmes d'études manitobains en sciences de la nature.

- **Similarité et diversité** : Les concepts de similarité et de diversité fournissent des outils permettant d'organiser nos expériences avec le monde. En commençant par des expériences non structurées, l'élève apprend à reconnaître divers attributs d'objets, de substances, de matériaux, d'organismes et d'événements, ce qui lui permet de faire des distinctions utiles entre ces attributs et parmi eux. Au fur et à mesure que s'élargissent ses connaissances, l'élève apprend à se servir de procédures et de protocoles couramment acceptés pour décrire et classer des substances, des organismes et des événements, ce qui l'aide à mieux partager ses idées avec autrui et à réfléchir à ses expériences.
- **Systèmes et interactions** : Concevoir le tout en fonction de ses parties et, inversement, comprendre les parties en fonction du tout sont deux aspects importants de la compréhension et de l'interprétation du monde. Un système est un ensemble d'éléments qui interagissent les uns avec les autres; l'effet global de ces interactions est souvent plus grand que celui des parties individuelles du système, et cela même quand on additionne simplement l'effet de chacune des parties. L'élève a l'occasion d'étudier à la fois les systèmes naturels et technologiques.
- **Changement, constance et équilibre** : Les concepts de constance et de changement sous-tendent la plupart des connaissances sur le monde naturel et fabriqué. Grâce à l'observation, l'élève apprend que certains attributs d'objets, de substances, de matériaux, d'organismes et de systèmes demeurent constants au fil du temps, tandis que d'autres changent. Au cours de ses études scientifiques, l'élève apprend le déroulement de divers processus ainsi que les conditions nécessaires au changement, à la constance et à l'équilibre.
- **Énergie** : La notion d'énergie est un outil conceptuel qui rassemble plusieurs connaissances liées aux phénomènes naturels, aux objets, aux substances, aux matériaux et aux processus de changement. L'énergie - qu'elle soit transmise ou transformée - permet à la fois le mouvement et le changement. L'élève apprend à décrire l'énergie par ses effets et ses manifestations, et à acquérir au fil du temps un concept de l'énergie comme élément inhérent des interactions des substances, des fonctions vitales et du fonctionnement des systèmes.

## 4. DES CONSIDÉRATIONS GÉNÉRALES EN SCIENCES

### La langue

De par leur nature, les sciences constituent un terrain fertile à l'apprentissage d'une langue seconde ou de la langue maternelle. L'étude scientifique, la résolution de problèmes technologiques et la prise de décisions STSE, par exemple, nécessitent des activités structurées, des interactions sociales et des réflexions abstraites faisant toutes appel à la communication orale ou écrite. Parallèlement, la langue est un outil indispensable à l'acquisition et à la transmission des savoirs scientifiques et technologiques. Enfin, les sciences sont en quelque sorte une langue, spécialisée certes, qui exige des mécanismes d'apprentissage semblables à ceux déployés pour l'acquisition d'une langue.

La qualité du français parlé et écrit à l'école est une responsabilité partagée par tous les enseignants et ne relève pas uniquement des enseignants de langue. Dans cette optique, les programmes d'études en sciences de la nature favorisent l'emploi d'un vocabulaire précis et d'un style propre aux sciences.

### Les sciences pour tous

Les programmes d'études manitobains visent à promouvoir l'apprentissage des sciences et la possibilité d'une carrière scientifique ou technologique pour tout élève, fille ou garçon. Les sciences ne sont plus un domaine réservé aux hommes, et il faut encourager autant les filles que les garçons à élargir leurs intérêts et à développer leurs talents par l'entremise de situations et de défis captivants et pertinents pour tous.

Dans le même ordre d'idée, les sciences intéressent et appartiennent à l'humanité entière dans toute sa diversité, que ce soit au niveau culturel, économique, personnel ou physique. Il faut à la fois respecter et promouvoir la diversité humaine à l'origine même des sciences et de la technologie, et s'assurer que toute personne intéressée par les sciences et la technologie peut les étudier et réaliser son potentiel.

### L'éthique

L'étude des concepts scientifiques peut mener les élèves comme les enseignants à discuter de questions d'éthique. Par exemple, les différents points de vue sur l'utilisation des terres peuvent donner lieu à des discussions sur un déséquilibre potentiel entre l'activité économique et le respect de l'environnement et des cultures. De même, une discussion sur l'utilisation médicale des tissus embryonnaires peut susciter des préoccupations religieuses ou morales.

En effet, nombreux sont les enjeux soulevés en classe de sciences qui comporteront des conséquences environnementales, sociales ou morales. Comme ces enjeux tirent leur origine de l'étude scientifique, l'enseignement devrait en tenir compte. Il faut préciser cependant que les sciences ne fournissent qu'une toile de fond permettant la prise de décisions personnelles et collectives plus éclairées. Il incombe de gérer les discussions avec sensibilité et sans détour.



Plus particulièrement, certains élèves et leurs parents exprimeront peut-être des préoccupations concernant la tendance évolutionniste en cours dans le domaine des sciences de la vie. Ils ont droit au respect de leurs convictions, tant de la part du système scolaire que des scientifiques. Néanmoins, les sciences représentent une façon (parmi d'autres) d'étudier l'Univers et l'humanité. Parfois l'enseignante ou l'enseignant choisira de discuter de points de vue autres que celui traditionnellement offert par les sciences dites « occidentales », mais comme ces points de vue ne relèvent pas des disciplines scientifiques, il n'incombe pas au cours de sciences d'en faire un traitement systématique.

L'éthique en classe de sciences doit aussi se manifester par le respect qu'ont les élèves et les enseignants à l'égard des personnes, de la société, des organismes vivants et de l'environnement. Ce respect doit être inculqué et encouragé lors d'activités telles que les excursions scolaires, l'observation d'un animal vivant, la dissection, la visite à un hôpital, etc. L'éthique en sciences doit se traduire aussi bien au niveau de la pratique que de la pensée et elle doit être à la fois rationnelle et sensible.

## La sécurité

Au fur et à mesure de leur scolarisation, les élèves sont appelés à être de plus en plus responsables lors d'activités scientifiques. En effet, la sécurité est une composante essentielle de la culture scientifique. L'observation des élèves au cours d'une activité menée dans la classe ou lors d'une excursion scolaire permet à l'enseignante ou à l'enseignant de déceler s'ils manifestent les habiletés et les attitudes de sécurité requises. Le document d'appui *La sécurité en sciences de la nature* fournit de nombreuses précisions à ce sujet.

Généralement, les élèves du secondaire réalisent leurs expériences scientifiques ou observent une démonstration scientifique dans un laboratoire proprement dit. À mesure que les expériences ou les démonstrations faites en classes comportent un plus grand risque, l'enseignante ou l'enseignant doit s'assurer de disposer d'un local ou d'installations qui répondent aux exigences en matière de sécurité en sciences. Ces exigences sont décrites dans *La sécurité en sciences de la nature*.

Tout en exigeant un apprentissage en français de la sécurité en sciences, l'enseignante ou l'enseignant doit tenir compte des compétences langagières de chacun de ses élèves, et doit faire en sorte qu'aucun élève ne soit mis à risque simplement parce qu'elle ou il ne maîtrise pas suffisamment le français.

## 5. L'APPRENTISSAGE

### Des principes découlant de la psychologie cognitive

L'apprentissage des sciences s'inscrit dans l'évolution personnelle de l'élève qui doit se responsabiliser graduellement face à la construction de ses savoirs scientifiques et à leur utilisation dans des contextes de plus en plus variés et complexes. Tout apprentissage est un cheminement dans lequel l'élève élargit progressivement son champ d'autonomie. Les recherches dans le domaine de la psychologie cognitive ont permis de dégager des principes d'apprentissage qui permettent de porter un regard nouveau sur les actes pédagogiques les plus susceptibles de favoriser l'acquisition, l'intégration et la réutilisation des connaissances.

- L'apprentissage est plus efficace et plus durable lorsque l'élève est actif dans la construction de son savoir : l'acquisition de connaissances ou l'intériorisation de l'information est un processus personnel et progressif qui exige une activité mentale continue.
- L'apprentissage est plus efficace lorsque l'élève réussit à établir des liens entre les nouvelles connaissances et les connaissances antérieures.
- L'organisation des connaissances en réseaux favorise chez l'élève l'intégration et la réutilisation fonctionnelle des connaissances : plus les connaissances sont organisées sous forme de schémas ou de réseaux, plus il est facile pour l'élève de les retenir et de les récupérer de sa mémoire.
- L'acquisition des stratégies cognitives (qui portent sur le traitement de l'information) et métacognitives (qui se caractérisent par une réflexion sur l'acte cognitif lui-même ou sur le processus d'apprentissage) permet à l'élève de réaliser le plus efficacement possible ses projets de communication et, plus globalement, son projet d'apprentissage.
- La motivation scolaire repose sur les perceptions qu'a l'élève de ses habiletés, de ses capacités d'apprentissage, de la valeur et des difficultés de la tâche et, enfin, de ses chances de réussite. La motivation scolaire détermine le niveau de son engagement, le degré de sa participation et la persévérance qu'elle ou il apportera à la tâche.

« Pour apprendre quelque chose aux gens, il faut mélanger ce qu'ils connaissent avec ce qu'ils ignorent. »  
(Pablo Picasso)

### D'autres considérations liées à l'apprentissage

L'apprentissage est plus efficace lorsque le caractère unique de l'élève est mis en ligne de compte. Pour cette raison, différentes situations d'apprentissage doivent être offertes aux élèves afin de respecter leurs intelligences, leurs différences cognitives, sociales, culturelles ainsi que leur rythme d'apprentissage. L'apprentissage est plus efficace aussi lorsque les activités proposées en classe sont signifiantes, pertinentes, intéressantes, réalisables, axées sur des expériences concrètes d'apprentissage et liées à des situations de la vie de tous les jours. Enfin, l'apprentissage est plus efficace lorsque les élèves se sentent acceptés par l'enseignante ou l'enseignant et par leurs camarades de classe. Plus le climat d'apprentissage est sécurisant, plus les élèves sont en mesure de prendre des risques et de poser des questions qui mènent à une meilleure compréhension.

## 6. L'ENSEIGNEMENT

### La démarche à trois temps

L'apprentissage de l'élève est facilité, appuyé et encadré par une démarche pédagogique gérée par l'enseignante ou l'enseignant. Par mesure de cohérence, cette démarche doit s'inspirer des principes d'apprentissage mentionnés ci-contre. La figure 9 explique la démarche pédagogique à trois temps, qui comprend la préactivité, l'activité proprement dite, et la postactivité.

APPRENTISSAGE DE L'ÉLÈVE	DÉMARCHE PÉDAGOGIQUE	
	OPÉRATIONNALISATION	ÉVALUATION FORMATIVE INTERACTIVE
<b>1<sup>er</sup> temps : Préparation de la situation d'apprentissage (la préactivité)</b>		
<ul style="list-style-type: none"> <li>■ L'élève se rappelle la situation d'apprentissage précédente ou des résultats de situations précédentes qu'elle ou il a vécues.</li> <li>■ L'élève formule ou s'approprie des objectifs d'apprentissage, les relie à son vécu et anticipe d'en tirer profit (d'où sa participation et son intérêt). L'élève considère aussi ses acquis en rapport avec les objectifs proposés.</li> <li>■ L'élève propose ou choisit une situation d'apprentissage et formule des questions et des réactions en rapport avec cette situation. L'élève cherche à se doter de ressources et d'outils et à créer un milieu propice à l'apprentissage, seul ou avec ses pairs.</li> </ul>	<ul style="list-style-type: none"> <li>■ L'enseignante ou l'enseignant facilite le retour de l'élève sur la situation d'apprentissage précédente ou sur les résultats d'expériences antérieures.</li> <li>■ L'enseignante ou l'enseignant présente les objectifs d'apprentissage, les rend significatifs et accessibles, les relie au vécu de l'élève et facilite la relation entre les acquis et les objectifs proposés.</li> <li>■ L'enseignante ou l'enseignant propose des situations d'apprentissage significatives et sécurise l'élève face au choix d'une situation, en précisant les attentes. Elle ou il facilite l'organisation des groupes et du milieu d'apprentissage (ressources et outils disponibles).</li> </ul>	<ul style="list-style-type: none"> <li>■ L'enseignante ou l'enseignant observe les significations que l'élève dégage de ses expériences antérieures (attitudes, habiletés, connaissances).</li> <li>■ L'enseignante ou l'enseignant vérifie la compréhension par l'élève des objectifs. Elle ou il vérifie si les objectifs semblent être significatifs et pertinents et si l'élève a les acquis nécessaires pour poursuivre les objectifs proposés.</li> <li>■ L'enseignante ou l'enseignant vérifie que l'élève a compris les situations d'apprentissage et qu'elle ou il peut en dégager les significations. L'enseignante ou l'enseignant vérifie aussi si l'élève est à l'aise et de quelles façons elle ou il se prépare.</li> </ul>
<b>2<sup>e</sup> temps : Réalisation de la situation d'apprentissage (l'activité)</b>		
<ul style="list-style-type: none"> <li>■ L'élève traite du contenu d'apprentissage en explorant et en étudiant des phénomènes, des informations ou des sources de données (observation, interrogation, recherche, analyse, description, prédiction, formulation d'hypothèse, etc.).</li> <li>■ Elle ou il choisit et organise l'information (traitement de données, schématisation, synthèse, critique, etc.) pour la présenter à la fin (extrapolation, déduction, évaluation, conclusion, application).</li> </ul>	<ul style="list-style-type: none"> <li>■ L'enseignante ou l'enseignant incite et guide l'élève dans sa recherche ou son expérimentation, en proposant des éléments de source ou de solution et en conscientisant l'élève aux techniques nécessaires pour puiser de l'information.</li> <li>■ L'enseignante ou l'enseignant guide aussi l'élève dans l'organisation et la présentation de son information et de ses résultats, lui proposant des pistes diverses et appropriées tout en lui aidant à prendre conscience de la démarche utilisée.</li> </ul>	<ul style="list-style-type: none"> <li>■ L'enseignante ou l'enseignant observe la démarche et les stratégies de l'élève dans son étude ou sa résolution de problèmes, tout en vérifiant son intérêt au niveau de la collecte de données, de l'organisation de l'information et de la présentation de ses résultats.</li> </ul>
<b>3<sup>e</sup> temps : Intégration de la situation d'apprentissage (la postactivité)</b>		
<ul style="list-style-type: none"> <li>■ L'élève effectue un retour (une réflexion) sur la situation d'apprentissage, en objective sa démarche et son produit, tire des conclusions, dégage des règles et principes, ou applique les résultats à une situation d'apprentissage analogue.</li> <li>■ L'élève intègre la situation d'apprentissage en y dégageant des significations personnelles, tout en agrandissant son répertoire d'attitudes, d'habiletés et de connaissances et en témoignant de la confiance. Elle ou il est capable de réinvestir ce nouveau savoir dans une autre situation.</li> </ul>	<ul style="list-style-type: none"> <li>■ L'enseignante ou l'enseignant facilite le retour sur la situation d'apprentissage, guide l'élève dans l'objectivation, l'aide à tirer des conclusions et à appliquer les résultats dans une situation analogue.</li> <li>■ L'enseignante ou l'enseignant aide l'élève à dégager des significations personnelles reliées à une situation d'apprentissage, fournit de la rétroaction sur les résultats de la situation, et facilite l'expression et la manifestation de la confiance qu'a l'élève en elle-même ou lui-même, en lui proposant des situations de réinvestissement.</li> </ul>	<ul style="list-style-type: none"> <li>■ L'enseignante ou l'enseignant observe la participation de l'élève dans le retour sur la situation d'apprentissage. Elle ou il observe chez l'élève son objectivation, sa démarche pour en arriver à des conclusions, et son application des résultats dans une situation analogue.</li> <li>■ L'enseignante ou l'enseignant vérifie la pertinence des significations personnelles reliées à la situation d'apprentissage, évalue la démarche suivie par l'élève et son apprentissage, observe l'image qu'a l'élève d'elle-même ou de lui-même, et vérifie le degré de participation de l'élève dans le réinvestissement.</li> </ul>
<p><i>Il y a interdépendance dans les différents éléments de la démarche pédagogique; leur déroulement n'est pas forcément linéaire et il varie d'une ou un élève à l'autre.</i></p>		

Fig. 9 – Apprentissage de l'élève et démarche pédagogique en trois temps.

Tiré et adapté du *Dictionnaire actuel de l'éducation*, 2<sup>e</sup> éd. de Renald Legendre.

## La promotion de la culture scientifique

Tout en suivant une démarche pédagogique axée sur l'élève, l'enseignante ou l'enseignant en sciences de la nature doit, dans la mesure du possible, ne pas perdre de vue son rôle dans la promotion de la culture scientifique. L'enseignante ou l'enseignant doit :

« On ne peut rien enseigner à autrui. On ne peut que l'aider à découvrir. »  
(Galiléo Galilée)

- encourager l'élève à développer un sentiment d'émerveillement et de curiosité, accompagné d'un sens critique à l'égard de l'activité scientifique et technologique;
- amener l'élève à se servir des sciences et de la technologie pour construire de nouvelles connaissances et résoudre des problèmes, lui permettant d'améliorer sa qualité de vie et celle des autres;
- préparer l'élève à aborder de façon critique des enjeux d'ordre social, économique, éthique ou environnemental liés aux sciences;
- offrir à l'élève une formation solide en sciences lui offrant la possibilité de poursuivre des études supérieures, de se préparer à une carrière liée aux sciences et d'entreprendre des loisirs à caractère scientifique convenant à ses intérêts et aptitudes;
- développer chez l'élève dont les aptitudes et les intérêts varient une sensibilisation à une vaste gamme de métiers liés aux sciences, à la technologie et à l'environnement.

L'expérimentation par l'élève est au centre de l'apprentissage et de l'enseignement des sciences de la nature. L'accent n'est plus mis sur la mémorisation des faits et des théories scientifiques isolées du monde réel. Les élèves apprennent à apprendre, à penser, à évaluer de façon critique l'information recueillie et à prendre des décisions éclairées. La figure 10 dresse un portrait de ce que doivent être l'apprentissage et l'enseignement des sciences au début du XXI<sup>e</sup> siècle.

« J'entends et j'oublie. Je vois et je me souviens. Je fais et je comprends. »  
(Proverbe chinois)

Dans la salle de classe en sciences de la nature, l'enseignante ou l'enseignant doit être à la fois :

- un pédagogue;
- un modèle en ce qui a trait aux attitudes et aux habiletés scientifiques et technologiques;
- un passionné des sciences et de la technologie.

## L'apprentissage des sciences aujourd'hui.

### Insister moins sur :

- la connaissance de faits et de données scientifiques
- l'étude de chaque discipline en soi (sciences de la vie, sciences chimiques et physiques, sciences de la Terre et de l'espace)
- la distinction entre les connaissances scientifiques et la démarche scientifique
- le survol de nombreux sujets scientifiques
- l'exécution d'une étude scientifique au moyen d'un ensemble prescrit de procédés

### Privilégier plutôt :

- la compréhension de concepts scientifiques et le développement d'habiletés pour la recherche scientifique
- l'apprentissage du contenu disciplinaire abordé dans divers contextes, afin de comprendre des perspectives personnelles et sociales liées aux sciences et à la technologie ainsi que l'histoire et la nature des sciences
- l'intégration de tous les savoirs (attitudes, habiletés, connaissances) à l'étude scientifique
- l'étude de quelques concepts scientifiques fondamentaux
- l'étude scientifique comme un apprentissage continu de stratégies, d'habiletés et de concepts

## Changement de priorités pédagogiques pour favoriser l'étude scientifique.

### Insister moins sur :

- les activités de démonstration et de vérification des connaissances scientifiques
- la recherche ou l'expérience effectuée sur une seule période de classe
- l'application des habiletés scientifiques hors contexte
- l'application d'une seule habileté isolément, telle que l'observation ou l'inférence
- l'obtention d'une réponse
- les sciences à titre d'exploration et d'expérience
- la livraison de réponses aux questions sur des connaissances scientifiques
- l'analyse et la synthèse des données, individuellement ou collectivement, sans affirmer ni justifier une conclusion
- l'étude d'une grande quantité de connaissances au détriment du nombre de recherches ou d'expériences
- la conclusion d'une étude scientifique aussitôt que les résultats d'une expérience sont obtenus
- la gestion du matériel et de l'équipement
- la communication des idées et des conclusions de l'élève à l'enseignante ou l'enseignant seulement

### Privilégier plutôt :

- les activités de recherche et d'analyse liées à des questions scientifiques
- la recherche ou l'expérience effectuée sur une période de temps prolongée
- l'application des habiletés scientifiques dans un contexte réel
- l'application de multiples habiletés intégrées, faisant appel à la manipulation, la cognition et le traitement
- l'exploitation des données et des stratégies pour développer ou réviser une explication
- les sciences à titre d'argument et d'explication
- la communication d'explications scientifiques
- l'analyse et la synthèse fréquente de données par des groupes d'élèves **après** qu'ils ont affirmé et justifié leurs conclusions
- de nombreuses recherches et expériences pour développer une compréhension de l'étude scientifique et pour apprendre des attitudes, des habiletés et des connaissances scientifiques
- l'application des résultats d'une expérience à des arguments et à des explications scientifiques
- la gestion des idées et de l'information
- la communication ouverte des idées et du travail de l'élève à toute la classe

Fig. 10 – *Changement de priorités dans l'apprentissage et l'enseignement des sciences de la nature.*

Traduction d'un extrait du document *National Science Education Standards*, p. 113, publié par la National Academy of Sciences.

## 7. LES RÉSULTATS D'APPRENTISSAGE

L'apprentissage des sciences de la nature s'articule autour de la notion de **résultats d'apprentissage**. Un résultat d'apprentissage décrit de façon concise les connaissances, les habiletés et les attitudes - observables et, dans la mesure du possible, mesurables - qu'est censé acquérir une ou un élève dans une matière donnée et au cours d'un laps de temps.

Les résultats d'apprentissage sont toujours exprimés en fonction de ce qu'une ou un élève peut faire ou peut démontrer; à ne pas confondre avec *objectif* qui met l'accent sur ce que l'enseignant ou l'enseignante doit faire.

On distingue deux niveaux de résultats d'apprentissage au Manitoba : les résultats d'apprentissage généraux, appelés plus familièrement les RAG, et les résultats d'apprentissage spécifiques, nommés RAS.

### Les résultats d'apprentissage généraux (RAG)

Les résultats d'apprentissage généraux sont des énoncés généraux qui décrivent ce qu'un élève ayant terminé sa formation scientifique au primaire, à l'intermédiaire et au secondaire est en mesure d'accomplir en sciences de la nature. Les RAG sont les mêmes de la maternelle au secondaire 4. Ils découlent des cinq principes de base de la culture scientifique (voir la figure 11).

PRINCIPES DE BASE	RÉSULTATS D'APPRENTISSAGE GÉNÉRAUX								
Nature des sciences et de la technologie	A1	A2	A3	A4	A5				
Sciences, technologie, société et environnement (STSE)	B1	B2	B3	B4	B5				
Habiletés et attitudes scientifiques et technologiques	C1	C2	C3	C4	C5	C6	C7	C8	
Connaissances scientifiques essentielles	D1	D2	D3	D4	D5	D6			
Concepts unificateurs	E1	E2	E3	E4					

Fig. 11 – Correspondance entre les principes de base et les RAG.

La figure 12 énumère les résultats d'apprentissage généraux en sciences de la nature qui se construisent de la maternelle au secondaire 4.

- A1. L'élève sera apte à reconnaître à la fois les capacités et les limites des sciences comme moyen de répondre à des questions sur notre monde et d'expliquer des phénomènes naturels.
- A2. L'élève sera apte à reconnaître que les connaissances scientifiques se fondent sur des données, des modèles et des explications et évoluent à la lumière de nouvelles données et de nouvelles conceptualisations.
- A3. L'élève sera apte à distinguer de façon critique les sciences de la technologie, en fonction de leurs contextes, de leurs buts, de leurs méthodes, de leurs produits et de leurs valeurs.
- A4. L'élève sera apte à identifier et apprécier les contributions qu'ont apportées des femmes et des hommes issus de diverses sociétés et cultures à la compréhension de notre monde et à la réalisation d'innovations technologiques.
- A5. L'élève sera apte à reconnaître que les sciences et la technologie interagissent et progressent mutuellement.
- B1. L'élève sera apte à décrire des innovations scientifiques et technologiques, d'hier et d'aujourd'hui, et reconnaître leur importance pour les personnes, les sociétés et l'environnement à l'échelle locale et mondiale.
- B2. L'élève sera apte à reconnaître que les poursuites scientifiques et technologiques ont été et continuent d'être influencées par les besoins des humains et le contexte social de l'époque.
- B3. L'élève sera apte à identifier des facteurs qui influent sur la santé et expliquer des liens qui existent entre les habitudes personnelles, les choix de style de vie et la santé humaine aux niveaux personnel et social.
- B4. L'élève sera apte à démontrer une connaissance et un intérêt personnel pour une gamme d'enjeux, de passe-temps et de métiers liés aux sciences et à la technologie.
- B5. L'élève sera apte à identifier et démontrer des actions qui favorisent la durabilité de l'environnement, de la société et de l'économie à l'échelle locale et mondiale.
- C1. L'élève sera apte à reconnaître les symboles et les pratiques liés à la sécurité lors d'activités scientifiques et technologiques ou dans sa vie de tous les jours, et utiliser ces connaissances dans des situations appropriées.
- C2. L'élève sera apte à démontrer des habiletés appropriées lorsqu'elle ou il entreprend une étude scientifique.
- C3. L'élève sera apte à démontrer des habiletés appropriées lorsqu'elle ou il s'engage dans la résolution de problèmes technologiques.
- C4. L'élève sera apte à démontrer des habiletés de prise de décisions et de pensée critique lorsqu'elle ou il adopte un plan d'action fondé sur de l'information scientifique et technologique.
- C5. L'élève sera apte à démontrer de la curiosité, du scepticisme, de la créativité, de l'ouverture d'esprit, de l'exactitude, de la précision, de l'honnêteté et de la persistance, et apprécier l'importance de ces qualités en tant qu'états d'esprit scientifiques et technologiques.
- C6. L'élève sera apte à utiliser des habiletés de communication efficaces et des technologies de l'information afin de recueillir et de partager des idées et des données scientifiques et technologiques.
- C7. L'élève sera apte à travailler en collaboration et valoriser les idées et les contributions d'autrui lors de ses activités scientifiques et technologiques.
- C8. L'élève sera apte à évaluer, d'une perspective scientifique, les idées et les renseignements rencontrés au cours de ses études et dans la vie de tous les jours.
- D1. L'élève sera apte à comprendre les structures et les fonctions vitales qui sont essentielles et qui se rapportent à une grande variété d'organismes, dont les humains.
- D2. L'élève sera apte à comprendre diverses composantes biotiques et abiotiques, ainsi que leurs interactions et leur interdépendance au sein d'écosystèmes y compris la biosphère en entier.
- D3. L'élève sera apte à comprendre les propriétés et les structures de la matière ainsi que diverses manifestations et applications communes des actions et des interactions de la matière.
- D4. L'élève sera apte à comprendre comment la stabilité, le mouvement, les forces ainsi que les transferts et les transformations d'énergie jouent un rôle dans un grand nombre de contextes naturels et fabriqués.
- D5. L'élève sera apte à comprendre la composition de l'atmosphère, de l'hydrosphère et de la lithosphère ainsi que des processus présents à l'intérieur de chacune d'elles et entre elles.
- D6. L'élève sera apte à comprendre la composition de l'Univers et les interactions en son sein ainsi que l'impact des efforts continus de l'humanité pour comprendre et explorer l'Univers.
- E1. L'élève sera apte à décrire et apprécier les similarités et les différences parmi les formes, les fonctions et les régularités du monde naturel et fabriqué.
- E2. L'élève sera apte à démontrer et apprécier comment le monde naturel et fabriqué est composé de systèmes et comment des interactions ont lieu au sein de ces systèmes et entre eux.
- E3. L'élève sera apte à reconnaître que des caractéristiques propres aux matériaux et aux systèmes peuvent demeurer constantes ou changer avec le temps et décrire les conditions et les processus en cause.
- E4. L'élève sera apte à reconnaître que l'énergie, transmise ou transformée, permet à la fois le mouvement et le changement, et est intrinsèque aux matériaux et à leurs interactions.

Fig. 12 – Résultats d'apprentissage généraux en sciences de la nature.

## Les résultats d'apprentissage spécifiques (RAS)

Les résultats d'apprentissage spécifiques découlent des résultats généraux et se veulent des descripteurs concis et précis de l'apprentissage scientifique de chaque élève. On distingue deux types de RAS en sciences, soit les RAS transversaux et les RAS thématiques. Ces deux catégories de RAS sont d'importance égale.

- Les **RAS transversaux** sont des énoncés qui décrivent surtout des habiletés et des attitudes à acquérir au cours de l'année scolaire. Chaque RAS transversal est énoncé de façon à pouvoir être enseigné dans un ou plusieurs contextes tout au long de l'année.

Les RAS transversaux suivent une progression de la maternelle au secondaire 4. Il arrive parfois qu'un RAS soit le même pendant quelques années; une fléchette indique alors que le RAS était au programme de l'année précédente. Malgré cette répétition, on s'attend à ce que le RAS en question soit encore à l'étude, bien qu'abordé dans de nouveaux contextes.

Les RAS transversaux sont organisés en neuf catégories. Les sept premières catégories représentent une suite plus ou moins chronologique de diverses étapes de l'étude scientifique ou du processus de prise de décisions, tandis que les deux dernières catégories sont de l'ordre de la réflexion, de la métacognition et des attitudes.

### Les catégories de RAS transversaux

1. Initiation
2. Recherche
3. Planification
4. Réalisation d'un plan
5. Observation, mesure et enregistrement
6. Analyse et interprétation
7. Conclusion et application
8. Réflexion sur la nature des sciences et de la technologie
9. Démonstration des attitudes scientifiques et technologiques

- Les **RAS thématiques** sont des énoncés qui décrivent en grande partie des connaissances scientifiques, quoiqu'ils touchent aussi à de nombreuses habiletés et attitudes contextuelles. Les RAS s'agencent autour de thèmes particuliers. L'ordre de présentation qui est offert dans le *Document de mise en œuvre* n'est pas obligatoire, mais il constitue une progression logique de la construction des savoirs de l'élève dans le cours de sciences.

En 6<sup>e</sup> année, quatre grands thèmes appelés *regroupements thématiques* (numérotés de 1 à 4) servent à orienter l'enseignement; chaque regroupement est constitué d'un ensemble de RAS thématiques. Pour ce qui est des RAS transversaux, ils sont présentés dans le regroupement transversal (dont le numéro est 0). La figure 13 permet de voir d'un coup d'œil tous les regroupements de la maternelle au secondaire 1.



	<b>Regroupement transversal 0</b>	<b>Regroupement thématique 1</b>	<b>Regroupement thématique 2</b>	<b>Regroupement thématique 3</b>	<b>Regroupement thématique 4</b>
Maternelle	Les habiletés et les attitudes transversales de la maternelle	Les arbres	Les couleurs	Le papier	---
1 <sup>re</sup> année	Les habiletés et les attitudes transversales de la 1 <sup>re</sup> année	Les caractéristiques et les besoins des êtres vivants	Les sens	Les caractéristiques des objets et des matériaux	Les changements quotidiens et saisonniers
2 <sup>e</sup> année	Les habiletés et les attitudes transversales de la 2 <sup>e</sup> année	La croissance et les changements chez les animaux	Les propriétés des solides, des liquides et des gaz	La position et le mouvement	L'air et l'eau dans l'environnement
3 <sup>e</sup> année	Les habiletés et les attitudes transversales de la 3 <sup>e</sup> année	La croissance et les changements chez les plantes	Les matériaux et les structures	Les forces qui attirent ou repoussent	Les sols dans l'environnement
4 <sup>e</sup> année	Les habiletés et les attitudes transversales de la 4 <sup>e</sup> année	Les habitats et les communautés	La lumière	Le son	Les roches, les minéraux et l'érosion
5 <sup>e</sup> année	Les habiletés et les attitudes transversales de la 5 <sup>e</sup> année	Le maintien d'un corps en bonne santé	Les propriétés et les changements des substances	Les forces et les machines simples	Le temps qu'il fait
6 <sup>e</sup> année	Les habiletés et les attitudes transversales de la 6 <sup>e</sup> année	La diversité des êtres vivants	Le vol	L'électricité	L'exploration du système solaire
Icônes utilisées dans le <i>Document de mise en œuvre</i> pour représenter les regroupements thématiques en 6 <sup>e</sup> année					
7 <sup>e</sup> année	Les habiletés et les attitudes transversales de la 7 <sup>e</sup> année	Les interactions au sein des écosystèmes	La théorie particulière de la matière	Les forces et les structures	La croûte terrestre
8 <sup>e</sup> année	Les habiletés et les attitudes transversales de la 8 <sup>e</sup> année	Des cellules aux systèmes	L'optique	Les fluides	Les systèmes hydrographiques
Secondaire 1	Les habiletés et les attitudes transversales du secondaire 1	La reproduction	Les atomes et les éléments	La nature de l'électricité	L'exploration de l'Univers
Secondaire 2	Les habiletés et les attitudes transversales du secondaire 2	La dynamique d'un écosystème	Les réactions chimiques	Le mouvement et l'automobile	La dynamique des phénomènes météorologiques

Fig. 13 – Regroupements en sciences de la nature.

## Les précisions qui accompagnent les RAS

Il arrive que l'énoncé d'un RAS transversal ou thématique ne soit pas suffisamment détaillé et que des précisions supplémentaires s'imposent. Un contenu notionnel obligatoire est alors précédé par la mention entre autres dans le RAS. L'inclusion d'un « entre autres » ne limite pas l'apprentissage à ce contenu notionnel, mais elle en précise le minimum (ou le contenu notionnel commun) obligatoire d'un RAS. Par ailleurs, la mention par exemple précise également la nature du contenu notionnel et permet à l'enseignante ou à l'enseignant de mieux cerner l'intention du RAS, sans toutefois exiger que ce soit les exemples fournis qui doivent être enseignés.

Alors que les « entre autres » sont écrits dans le même style que l'énoncé principal des RAS, les « par exemple » sont en italique pour bien souligner le fait qu'ils n'ont pas le statut obligatoire de l'énoncé principal.

Deux types de renvois figurent sous les RAS. Le premier type, qui ne se trouve que sous les RAS transversaux, vient souligner le lien entre un RAS transversal de sciences de la nature et des RAS ou RAG similaires dans d'autres disciplines ou compétences : le français langue première (FL1), le français langue seconde - immersion (FL2), les compétences en technologies de l'information (TI), et les mathématiques (Maths). Ces renvois permettent d'établir des correspondances entre ce qui est enseigné en sciences et dans d'autres matières de sorte à favoriser l'intégration.

Le second type de renvoi relie chacun des RAS transversaux et thématiques aux RAG dont ils s'inspirent. Une enseignante ou un enseignant peut davantage cerner l'esprit dans lequel a été rédigé un RAS en consultant les RAG visés par le renvoi.

## La codification des RAS

En sciences de la nature, chaque RAS transversal est codifié selon :

- l'année scolaire;
- le regroupement (tous les RAS transversaux appartiennent au regroupement 0);
- la catégorie;
- l'ordre de présentation du RAS.

Les RAS thématiques sont eux aussi codifiés selon :

- l'année scolaire;
- le regroupement thématique (1, 2, 3 ou 4);
- l'ordre de présentation du RAS (cet ordre est facultatif).

## Mode d'emploi pour la lecture des RAS thématiques

### Exemples de RAS thématiques

énoncé précédant chaque RAS → L'élève sera apte à :

entre autres : ce contenu notionnel est obligatoire → 6-1-01 employer un vocabulaire approprié à son étude de la diversité des êtres vivants, entre autres le système de classification, la clé dichotomique, les paléontologues, ainsi que les noms des règnes et des types de vertébrés et d'invertébrés; RAG : C6, D1

renvoi aux RAG → 6-1-02 décrire divers systèmes de classification utilisés dans la vie de tous les jours et relever des avantages et des inconvénients qui en découlent, *par exemple l'organisation des numéros de téléphone dans un annuaire, des livres dans une bibliothèque, des articles au supermarché;* RAG : B1, B2, E1, E2

par exemple : ce contenu notionnel est facultatif – il est indiqué en italique → 6-1-03 élaborer un système pour classer des êtres vivants ou des objets en groupes et en sous-groupes, et en expliquer le raisonnement; RAG : A1, C2, E1, E2

codification d'un RAS thématique  
**6-1-01**  
↓ année scolaire      ↓ ordre de présentation  
↓ regroupement

## Mode d'emploi pour la lecture des RAS transversaux

### Exemples de RAS transversaux

énoncé précédant chaque RAS → L'élève sera apte à :

	Étude scientifique	Processus de design
1. Initiation	<p>6-0-1a poser des questions précises qui mènent à une étude scientifique, entre autres reformuler des questions de sorte qu'elles peuvent être vérifiées expérimentalement, préciser l'objet de l'étude; (Maths 6<sup>e</sup> : 2.1.1) RAG : A1, C2</p> <p>6-0-1b nommer diverses méthodes permettant de répondre à une question précise et en choisir une, <i>par exemple générer des données expérimentales, se renseigner à partir d'une variété de sources;</i> (Maths 6<sup>e</sup> : 2.1.2, 2.1.3) RAG : C2</p>	<p>6-0-1c relever des problèmes à résoudre, <i>par exemple Comment puis-je construire une montgolfière? Quelle sorte d'ampoule électrique devrais-je acheter?;</i> RAG : C3</p> <p>6-0-1d nommer diverses méthodes permettant de trouver la solution à un problème, en sélectionner une et en justifier le choix, <i>par exemple fabriquer et tester un prototype, évaluer un produit de consommation, se renseigner à partir d'une variété de sources;</i> (Maths 6<sup>e</sup> : 2.1.2, 2.1.3) RAG : C3</p>
2. Recherche	<p>6-0-2a se renseigner à partir d'une variété de sources, <i>par exemple les bibliothèques, les magazines, les personnes-ressources dans sa collectivité, les expériences de plein air, les vidéocassettes, les cédéroms, Internet;</i> (Maths 6<sup>e</sup> : 2.1.3; TI : 2.2.1) RAG : C6</p> <p>6-0-2b examiner l'information pour en déterminer l'utilité, compte tenu des critères préétablis; RAG : C6, C8</p> <p>6-0-2c prendre des notes sur un sujet en combinant l'information de plus d'une source, et noter les références bibliographiques de façon appropriée; (FL1 : CO3, L3; FL2 : CÉ1, CÉ4, CO1) RAG : C6</p>	

entre autres : ce contenu notionnel est obligatoire → 6-0-1a

renvoi aux RAG → 6-0-1b

par exemple : ce contenu notionnel est facultatif – il est indiqué en italique → 6-0-1d

catégorie → 1. Initiation

RAS lié à l'étude scientifique → 6-0-1a, 6-0-1b

RAS lié au processus de design → 6-0-1c, 6-0-1d

flèche : ce RAS figure aussi au programme de la 5<sup>e</sup> année → 6-0-2a

RAS lié à la fois à l'étude scientifique et au processus de design → 6-0-2b, 6-0-2c

codification d'un RAS transversal  
**6-0-1d**  
↓ année scolaire      ↓ catégorie      ↓ ordre de présentation  
↓ regroupement

renvois aux RAG ou aux RAS en :

- français langue première (FL1)
- français langue seconde (FL2 – immersion)
- mathématiques (Maths)
- technologies de l'information (TI)

## 8. ORGANISATION GÉNÉRALE DU DOCUMENT

Le présent document comprend, outre la section d'**Introduction générale**, quatre modules qui correspondent aux quatre regroupements (thèmes) ciblés en 6<sup>e</sup> année :

- **La diversité des êtres vivants;**
- **Le vol;**
- **L'électricité;**
- **L'exploration du système solaire.**

Ces modules peuvent être utilisés indépendamment des autres et l'ordre dans lequel ils sont présentés est facultatif. De nombreux indices servent à reconnaître les modules :

- Le numéro et le titre du regroupement thématique sont indiqués au haut de chaque page;
- Le premier chiffre de la pagination correspond au numéro du regroupement;
- L'icône particulière au regroupement figure en bas de chaque page.

### Contenu d'un module thématique

Chaque module thématique comprend les éléments suivants :

- Un aperçu du regroupement thématique.
- Des conseils d'ordre général qui portent sur des considérations pratiques dont l'enseignante ou l'enseignant devra tenir compte dans la planification de son cours.
- Un tableau des blocs d'enseignement ainsi qu'une suggestion du temps à accorder à chacun des blocs.
- Une liste des ressources éducatives pour l'enseignant, notamment des livres, divers imprimés, des vidéocassettes, des disques numérisés et des sites Web.
- Une liste des résultats d'apprentissage spécifiques pour le regroupement thématique.
- Une liste des résultats d'apprentissage spécifiques transversaux.
- Une liste des résultats d'apprentissage généraux qui cernent l'orientation philosophique des cours de sciences de la nature.
- Des stratégies d'enseignement et d'évaluation suggérées pour chaque bloc d'enseignement.
- Des annexes reproductibles à l'intention de l'enseignante ou de l'enseignant et des élèves.
- Des feuilles reproductibles servant à la compilation d'un portfolio.

**Les blocs d'enseignement**

Les blocs d'enseignement sont des ensembles de cinq RAS ou moins, parmi lesquels on retrouve des RAS thématiques propres au regroupement dont il est question ainsi que des RAS transversaux qui y sont jumelés. La mise en page de ces blocs d'enseignement se fait sur deux pages placées côte à côte. Pour chaque bloc d'enseignement, au moins une stratégie d'enseignement et au moins une stratégie d'évaluation sont suggérées.

**Les stratégies d'enseignement suggérées**

Chaque stratégie d'enseignement comprend une section :

- **En tête** : suggestions pour mettre en contexte les apprentissages visés, activer les connaissances antérieures des élèves ou stimuler l'intérêt des élèves.
- **En quête** : suggestions qui visent l'acquisition d'attitudes, d'habiletés et de connaissances que représentent les RAS du bloc d'enseignement.
- **En fin** : suggestions qui encouragent l'objectivation, la réflexion, la métacognition ou le réinvestissement.

**Les encadrés**

Divers encadrés accompagnent les stratégies d'enseignement. Ils offrent :

- des précisions quant aux notions scientifiques à enseigner;
- des avis de nature plutôt pédagogique;
- des renvois à des annexes ou à des ressources éducatives utiles;
- d'autres renseignements ou mises en garde susceptibles d'intéresser l'enseignant.

Une stratégie d'enseignement peut aussi comprendre une section :

- **En plus** : suggestions qui dépassent l'intention des RAS de ce niveau, mais qui peuvent néanmoins enrichir l'apprentissage des élèves et stimuler de nouvelles réflexions.

Il peut y avoir à l'intérieur de chacune des sections ci-dessus une numérotation pour différentes options (❶, ❷, ❸, etc.); l'enseignante ou l'enseignant doit alors sélectionner une option en fonction de ses préférences pédagogiques et des intérêts de la classe. **Une seule option suffit pour compléter la section en question et la présence de la conjonction de coordination « ou » vient renforcer cette idée.** Par contre, il peut exister au sein d'une option particulière des étapes nécessaires pour que les RAS soient atteints. Ces étapes sont indiquées par les lettres A, B, C, etc., et **elles constituent des étapes nécessaires pour mener l'activité à terme.**

**Les stratégies d'évaluation suggérées**

Les stratégies d'évaluation sont numérotées (❶, ❷, ❸, etc.). Toutefois, contrairement aux stratégies d'enseignement, **une seule des options proposées n'est pas nécessairement suffisante pour évaluer tous les RAS thématiques et transversaux** du bloc d'enseignement. L'enseignante ou l'enseignant doit donc choisir un ensemble de suggestions.

## Mode d'emploi pour la lecture des stratégies suggérées

Les RAS thématiques et transversaux du bloc sont toujours disposés en haut, sur la largeur des deux pages côte à côte. Si des pages supplémentaires sont utilisées pour les stratégies du même bloc, les mêmes RAS sont indiqués en haut des pages suivantes.

La matière, l'année scolaire et le numéro du regroupement thématique sont indiqués en haut de la page.

Un encadré fournit des précisions notionnelles, pédagogiques ou autres.

La lettre du bloc indique son ordre dans le module. Chaque bloc a aussi un titre qui porte sur les notions visées. Les blocs d'enseignement sont offerts à titre de suggestions.

Les stratégies d'enseignement suggérées sont disposées en trois colonnes.

La section « En tête » correspond à la préactivité.

Les étapes nécessaires au sein d'une section sont indiqués par des lettres.

La section « En quête » correspond à l'activité.

La section « En fin » correspond à la postactivité.

Dans la pagination, le chiffre avant le point indique le numéro du regroupement thématique.

L'icône du regroupement thématique.

Sciences de la nature  
6<sup>e</sup> année  
Regroupement 4

### L'EXPLORATION DU SYSTÈME SOLAIRE

Résultats d'apprentissage spécifiques pour le bloc d'enseignement :

**Bloc B**  
**Les besoins de l'astronaute**

L'élève sera apte à :

**6-4-02** donner des exemples d'innovations technologiques qui permettent à l'astronaute de satisfaire ses besoins essentiels dans l'espace, par exemple des aliments déshydratés, de l'oxygène embouteillé, une cabine hermétique à atmosphère contrôlée;  
RAG : B1, B2, D1, D6

**6-0-2a** se renseigner à partir d'une variété de sources, par exemple les bibliothèques, les magazines, les personnes-ressources dans sa collectivité, les expériences de plein air, les vidéocassettes, les cédéroms, Internet;  
(Maths 6<sup>e</sup> : 2.1.3; TI : 2.2.1)  
RAG : C6

**Stratégies d'enseignement suggérées**

**STRATÉGIE N° 1**

**En tête**

● A) Proposer aux élèves la situation fictive suivante :

*Un avis météorologique est en vigueur dans votre région car on annonce de graves orages accompagnés de vents violents. Votre municipalité fait appel à vos services pour mettre sur pied un plan de secours. Qu'allez-vous faire?*

Inviter les élèves à résoudre ce problème en tenant compte des besoins fondamentaux des humains.

**En quête**

● B) Sur la Terre, l'humain doit subvenir à ses besoins pour survivre. Est-ce qu'un astronaute a les mêmes besoins dans l'espace? Y en a-t-il d'autres? Lesquels?

**En fin**

● C) Discuter avec les élèves des questions suivantes :

*Pourquoi appelle-t-on les dispositifs d'un vaisseau spatial des technologies et non des découvertes scientifiques?*

*Quels besoins humains sont encore difficiles à satisfaire dans les missions spatiales?*

*La technique coopérative vous a-t-elle permis de mieux comprendre les technologies qui permettent aux astronautes de survivre en apesanteur? Pourquoi?*

*Internet était-il une source de renseignements fiables? Pourquoi?*

Le site Web de l'Agence spatiale canadienne décrit clairement les besoins des astronautes.

- Quelles innovations technologiques permettent aux astronautes de se nourrir dans l'espace?

- Quelles innovations technologiques permettent aux astronautes de respirer dans l'espace?

- Quelles innovations technologiques permettent aux astronautes de contrôler la température dans l'espace?

page  
**4.28**

## Mode d'emploi pour la lecture des stratégies suggérées

Le titre du module correspond au titre du regroupement thématique. Toutefois, le module traite aussi des habiletés et des attitudes du regroupement 0.

Pour chaque RAS il y a un renvoi aux RAG. Pour les RAS transversaux il peut aussi y avoir des renvois à d'autres disciplines ou compétences.

La section « En plus » correspond à des activités d'extension possibles. Ces activités dépassent l'intention des RAS du bloc.

### L'EXPLORATION DU SYSTÈME SOLAIRE

Sciences de la nature  
6<sup>e</sup> année  
Regroupement 4

---

**6-0-7g** communiquer de diverses façons les méthodes, les résultats, les conclusions et les nouvelles connaissances, par exemple des présentations orales, écrites, multimédias. (FL1 : CO8, É1, É3; FL2 : PÉ1, PÉ4, PO4; TI : 3.2.2, 3.2.3)  
RAG : C6

**6-0-8c** reconnaître que la technologie est une façon de résoudre des problèmes découlant des besoins des humains.  
RAG : A3, B2

---

**En plus**

**1**  
Visionner un film populaire tel que *La guerre des étoiles* ou une émission de télévision telle que *Star Trek* et inviter les élèves à évaluer si les situations fictives qui se déroulent dans l'espace sont vraisemblables par rapport aux besoins réels des astronautes.

**OU**

**2**  
Aborder davantage avec les élèves les risques d'un séjour de longue durée dans un milieu en apesanteur.

- *Qu'arrive-t-il aux muscles des astronautes dans de telles conditions?*
- *Quels dangers une déchéance musculaire pose-t-elle à la santé d'une personne?*
- *De quelles façons les astronautes essaient-ils de contrer les effets négatifs d'un milieu en apesanteur?*

Stratégies d'évaluation suggérées

**1**  
Inviter les élèves à rédiger une série de directives pour un astronaute en formation avant son départ dans l'espace. Les directives doivent faire appel à des innovations technologiques et elles doivent porter sur l'une des situations suivantes :

- *Comment préparer son déjeuner en apesanteur?*
- *Comment se préparer pour dormir en apesanteur?*
- *Etc.*

**2**  
Inviter les élèves à créer un extrait du journal personnel d'un astronaute. Les élèves doivent mentionner des innovations technologiques qui permettent aux astronautes de subvenir à leurs besoins essentiels dans l'espace.

**3**  
Évaluer le travail des groupes d'experts au moyen d'une liste de vérification semblable à la suivante :

- Chaque expert
  - a bien travaillé en équipe
  - a écouté les idées des autres
  - a contribué à la recherche
  - a bien transmis l'information à sa famille
  - s'est renseigné à partir d'une variété de sources
- Le groupe d'experts a-t-il présenté un exposé original? utile?

page 4.29

Les stratégies d'évaluation suggérées sont disposées dans la colonne de droite.

Les stratégies d'évaluation sont numérotées. Une seule stratégie ne suffit pas nécessairement à l'évaluation de tous les RAS du bloc.

Le texte du *Document de mise en œuvre* s'adresse aux enseignantes et enseignants. Cependant, les questions posées aux élèves sont en italique.

La numérotation à l'intérieur des sections « En tête », « En quête » et « En fin » indique des options : une seule option à l'intérieur de chaque section suffit pour compléter la stratégie d'enseignement.

## Les modalités d'évaluation

Une variété de **modalités** ont été employées dans ce document pour recueillir des données sur la performance des élèves par rapport à l'atteinte des résultats d'apprentissage ou pour les évaluer. Aucune modalité, aussi bonne soit-elle, ne peut permettre d'évaluer à elle seule toute la vaste gamme des connaissances, des habiletés et des attitudes en jeu. Ces diverses modalités, en conjonction les unes avec les autres, permettent d'obtenir des données pertinentes non seulement sur ce que l'élève a appris, mais aussi sur la manière dont il a appris.

Voici une brève description de chacune des modalités privilégiées et des instruments utilisés pour soutenir cette modalité :

- **L'observation** directe au cours des activités d'apprentissage vise avant tout à obtenir des renseignements sur les attitudes de l'élève à l'égard des sciences, sur ses habiletés scientifiques et technologiques et sur la manière dont elle ou il travaille en groupe ou seul. Ces attitudes et habiletés sont difficiles, voire impossibles, à évaluer d'une autre façon.

Divers types de grille d'observation ont été employés dans ce document. Certaines grilles permettent par exemple de noter par un oui ou par un non l'atteinte des résultats d'apprentissage; d'autres, comprennent une échelle d'appréciation, où les critères de réussite d'une tâche sont décrits de manière détaillée et pour lesquels on assigne des valeurs numériques, d'autres encore sont de type anecdotique sur laquelle il est possible de noter de manière très brève un commentaire. Ces diverses grilles d'observation nécessitent parfois une analyse ultérieure.

- **Les travaux pratiques** consistent en une série de tâches ou d'exercices créés de toutes pièces pour faire ressortir des connaissances, des habiletés ou des attitudes précises en relation avec le programme d'études. **Les projets de recherche**, pour leur part, sont des tâches structurées qui consistent à amener l'élève à étudier en profondeur des questions reliées aux sciences et aux technologies.

Les travaux pratiques (expériences) et les projets de recherche s'accompagnent d'une variété d'instruments d'évaluation, notamment la liste de vérification, la feuille de route ou encore le rapport de laboratoire, qui peut comprendre un plan détaillé de ce qui est attendu à la fin du projet, des échéances et des critères d'évaluation précis. Ces instruments destinés à l'élève lui permettent de mieux cerner son travail, d'une part, et de comprendre l'importance de la planification dans un projet d'envergure, d'autre part. Il arrive parfois que la grille d'évaluation critériée de l'enseignant tienne ce rôle et soit également employée pour donner une idée précise à l'élève de la qualité de son travail grâce à des descriptions claires des niveaux d'habileté atteints pour chaque critère.

- **Les tests** sont employés pour mesurer ce que l'élève a appris à la suite d'un ensemble d'activités d'apprentissage réparties sur une période de temps jugée significative.

Tout instrument qui donne lieu à une note ou à un commentaire peut servir au « testing ». Les tests permettent de faire un retour sur les apprentissages faits en classe et l'enseignant ou l'enseignante peut profiter de cette rétroaction pour améliorer son enseignement. Un test peut servir à l'évaluation diagnostique, formative ou sommative.

- **Les questions objectives** sont des questions qui exigent le choix d'une réponse possible parmi d'autres. Souvent utilisées en guise d'évaluation rapide, elles peuvent, si elles sont bien conçues, permettre de sonder les habiletés cognitives de niveau supérieur.



Les exercices de closure comprenant des phrases lacunaires (à trous) et les questions d'appariement, de vrai ou faux et à choix multiples font partie de la catégorie des questions objectives et sont proposées dans ce document. Des questions de ce genre permettent une notation plus objective.

- **Les questions à développement** requièrent des réponses structurées et écrites. Elles permettent de mieux évaluer la compréhension de concepts ainsi que diverses habiletés cognitives, notamment la synthèse et l'analyse.

Dans le présent document, un grand nombre de questions à développement se trouvent dans la section « En fin » et exigent une réflexion de la part de l'élève faisant appel à la fois aux nouvelles notions apprises et à l'ensemble de ses connaissances sur le sujet.

- **La représentation graphique** permet de comprendre comment l'élève résume, organise et intègre l'information obtenue. Moyen privilégié pour l'évaluation diagnostique, la représentation graphique sert également à l'évaluation formative. Ainsi l'enseignante ou l'enseignant peut plus facilement guider l'élève et intervenir pour corriger une conception erronée.

Les organigrammes, les schémas conceptuels et les divers cadres font partie des outils présentés dans ce document.

- **Le carnet scientifique** est un recueil des réflexions et des réactions de l'élève en rapport avec son apprentissage. La nature des commentaires qui s'y trouvent porte sur le processus d'apprentissage, les difficultés à saisir certaines notions et la perception des activités proposées en classe. Pour l'enseignant ou l'enseignante, ce type d'évaluation permet de mieux comprendre ce qui se passe dans la tête de l'élève en situations d'apprentissage et ainsi d'intervenir plus adéquatement. Certaines suggestions d'enseignement ou d'évaluation font parfois usage du carnet scientifique pour d'autres types d'exercices bien que cela ne soit pas la fonction pour laquelle il a été conçu.
- **Les portfolios** : Un portfolio est un recueil d'échantillons de travaux de l'élève qui témoignent de la progression de ses apprentissages au fil du temps. Le portfolio d'apprentissage ou d'évaluation nécessite la participation et la réflexion de l'élève à l'ensemble du processus d'apprentissage ou d'évaluation.

Pour être un portrait fidèle des apprentissages de l'élève, le portfolio doit contenir une variété de documents ou pièces tels que des travaux de recherche, des rapports d'expérience, des réflexions sur ses apprentissages, des schémas explicatifs, des tests, des autoévaluations et des évaluations par les pairs, des observations de l'enseignant sous forme de grille d'observation ou de commentaires, des extraits du carnet scientifique, des photos, des cassettes audio ou des vidéocassettes de projet de recherche et des disques numérisés. Chaque échantillon de travail est accompagné d'une fiche d'identification sur laquelle l'élève pose un regard critique quant au travail accompli. La réalisation d'un portfolio est suggérée pour chacun des modules thématiques.

- **L'autoévaluation et l'évaluation par les pairs** : Il est important de souligner que les divers instruments recensés peuvent non seulement être utilisés par l'enseignant ou l'enseignante, mais s'avèrent fort utiles quand on demande aux élèves de s'évaluer eux-mêmes ou que l'on demande aux pairs de porter des jugements sur la performance d'un élève.

## Les questions posées aux élèves

De nombreux exemples de questions à poser aux élèves sont parsemés dans le texte des stratégies d'enseignement et d'évaluation. Puisque normalement le texte du *Document de mise en œuvre* s'adresse aux enseignants, l'italique a été utilisé pour faire ressortir des questions à l'intention des élèves.

Les questions que l'on pose aux élèves doivent les inciter à réfléchir en regard de nombreux niveaux taxinomiques de pensée cognitive. De plus, les questions doivent faire appel davantage à la compréhension critique et interprétative qu'à la compréhension littérale. La figure 14 met en relation ces éléments.

	niveau taxinomique de pensée cognitive	exemple de questions
COMPRÉHENSION LITTÉRALE	Identification <ul style="list-style-type: none"> <li>le rappel de l'information</li> <li>qui, quoi, quand, où, comment?</li> <li>verbes tels que décrire, nommer</li> </ul>	<ul style="list-style-type: none"> <li><i>Quelles sont des ressources minérales du Manitoba? (7-4*)</i></li> <li><i>Classifiez des vertébrés selon qu'ils sont des poissons, des amphibiens, des reptiles, des oiseaux ou des mammifères? (6-1)</i></li> </ul>
	Compréhension <ul style="list-style-type: none"> <li>l'organisation et la sélection des faits et des idées</li> <li>verbes tels que résumer, choisir</li> </ul>	<ul style="list-style-type: none"> <li><i>Quelle est la fonction des interrupteurs dans les circuits électriques? (6-3)</i></li> <li><i>De quelle façon le système circulatoire participe-t-il au travail du système digestif? (8-1)</i></li> </ul>
COMPRÉHENSION INTERPRÉTATIVE	Application <ul style="list-style-type: none"> <li>l'utilisation de faits, de règles et de principes</li> <li>verbes tels que calculer, lier</li> </ul>	<ul style="list-style-type: none"> <li><i>Quel est le lien entre le sommeil et le maintien d'un corps en bonne santé? (5-1)</i></li> <li><i>Comment nos connaissances au sujet des bactéries nous permettent-elles de prévenir un empoisonnement alimentaire?</i></li> </ul>
	Analyse <ul style="list-style-type: none"> <li>la séparation d'un tout en ses constituants</li> <li>verbes tels que classier, comparer</li> </ul>	<ul style="list-style-type: none"> <li><i>Dans un bécher, on verse trois fluides qui se déposent, du bas vers le haut, dans l'ordre suivant : l'eau, l'huile et l'alcool. Expliquez, à l'aide de la masse volumique, pourquoi il en est ainsi. (8-3)</i></li> <li><i>Quelle force sera requise pour soulever une grosse boîte si on utilise un système à plusieurs poulies? (5-3)</i></li> </ul>
	Synthèse <ul style="list-style-type: none"> <li>la combinaison d'idées pour en créer de nouveaux ensembles</li> <li>verbes tels que prédire, inférer</li> </ul>	<ul style="list-style-type: none"> <li><i>Qu'arriverait-il au cycle des saisons si la Terre n'était pas inclinée sur son axe?</i></li> <li><i>Comment vous y prendriez-vous pour démontrer que la déforestation influe sur le climat de votre région? (5-4)</i></li> </ul>
COMPRÉHENSION CRITIQUE	Évaluation <ul style="list-style-type: none"> <li>l'élaboration d'opinions, de jugements ou de décisions</li> <li>verbes tels que réagir, apprécier</li> </ul>	<ul style="list-style-type: none"> <li><i>Les bienfaits liés à l'exploitation du rayonnement électromagnétique justifient-ils les risques qu'ils font courir à la société? (8-2)</i></li> <li><i>Comment pouvez-vous déterminer si le sac-repas fabriqué en classe permet de contrôler efficacement le transfert de l'énergie thermique? (7-2)</i></li> </ul>

\* Indique l'année scolaire et le regroupement auxquels se réfère la question.

Fig. 14 – Relation entre les types de compréhension et les niveaux taxinomiques de la pensée cognitive.

## 9. LA PLANIFICATION EN SCIENCES

En 6<sup>e</sup> année, on suggère d'accorder 10 pour cent du temps de la grille horaire à l'enseignement des sciences de la nature, soit 30 minutes par jour ou 180 minutes par cycle de 6 jours.

Les deux scénarios suivants constituent quelques suggestions pour l'organisation du cours.

Regroupement	1 <sup>er</sup> scénario	2 <sup>e</sup> scénario
1 – La diversité des êtres vivants	automne	printemps
2 – Le vol	hiver	hiver
3 – L'électricité	printemps	automne
4 – L'exploration du système solaire	tout au long de l'année	tout au long de l'année

## 10. BIBLIOGRAPHIE

- ALBERTA. ALBERTA EDUCATION (1997). *Programme de sciences à l'élémentaire*, Edmonton, Alberta Education.
- AMERICAN ASSOCIATION FOR THE ADVANCEMENT OF SCIENCE (1993). *Benchmarks for Science Literacy: Project 2061*, New York, Oxford University Press.
- AMERICAN ASSOCIATION FOR THE ADVANCEMENT OF SCIENCE (1990). *Science for All Americans*, Washington, AAAS Publications.
- BYBEE, R. (1989). *Science and Technology Education for the Elementary Years: Frameworks for Curriculum and Instruction*. Rowley (Massachusetts), The NETWORK.
- CAMPBELL, V., J. LOFSTROM et B. JEROME. (1997). *Decisions Based on Sciences*, Arlington (Virginie), National Science Teachers Association.
- CONSEIL DES MINISTRES DE L'ÉDUCATION (CANADA) (1996). *Évaluation en sciences : Cadre de classification et critères d'évaluation*, Toronto, Conseil des ministres de l'Éducation (Canada).
- CONSEIL DES MINISTRES DE L'ÉDUCATION (CANADA) (1997). *Cadre commun de résultats d'apprentissage en sciences de la nature (M à 12)*, Toronto, Conseil des ministres de l'Éducation (Canada).
- CONSEIL DES SCIENCES DU CANADA (1984). *À l'école des sciences : la jeunesse canadienne face à son avenir, Rapport 36*, Ottawa, Approvisionnement et Services Canada.
- CONSEIL SUPÉRIEUR DE L'ÉDUCATION (1990). *Améliorer l'éducation scientifique sans compromettre l'orientation des élèves : les sciences de la nature et la mathématique au deuxième cycle du secondaire*, Sainte-Foy (Québec), Conseil supérieur de l'éducation.
- CONSEIL SUPÉRIEUR DE L'ÉDUCATION (1989). *L'initiation des élèves aux sciences de la nature chez les enfants au primaire*, Sainte-Foy (Québec), Conseil supérieur de l'éducation.
- CORNFIELD, R.J. et autres (1994). *Construire la réussite : L'évaluation comme outil d'intervention*, Montréal, Éditions de la Chenelière.
- DEPARTMENT FOR EDUCATION AND THE WELSH OFFICE (1990). *Technology in the National Curriculum*, Londres, HMSO.
- DE VECCHI, G. et A. GIORDAN. (1988). *L'enseignement scientifique : comment faire pour que « ça marche »?*, Nice (France), Z'édicions.
- LAROCHELLE, M. et J. DÉSAUTELS. (1992). *Autour de l'idée de science : itinéraires cognitifs d'étudiants et d'étudiantes*, Québec, Presses de l'Université Laval.
- LEGENDRE, Renald (1993). *Dictionnaire actuel de l'éducation, 2<sup>e</sup> édition*, Montréal, Éditions Guérin.

MANITOBA. MINISTÈRE DE L'ÉDUCATION ET DE LA FORMATION PROFESSIONNELLE (1995). *Nouvelles directions pour le renouveau de l'éducation : Les bases de l'excellence*, Winnipeg, Éducation et Formation professionnelle Manitoba.

MANITOBA. MINISTÈRE DE L'ÉDUCATION ET DE LA FORMATION PROFESSIONNELLE (1996). *Politique curriculaire pour le programme d'immersion française*, Winnipeg, Éducation et Formation professionnelle Manitoba.

MANITOBA. MINISTÈRE DE L'ÉDUCATION ET DE LA FORMATION PROFESSIONNELLE (1996). *Les résultats d'apprentissage manitobains en français langue première (M-S4)*, Winnipeg, Éducation et Formation professionnelle Manitoba.

MANITOBA. MINISTÈRE DE L'ÉDUCATION ET DE LA FORMATION PROFESSIONNELLE (1996). *Les résultats d'apprentissage manitobains en français langue seconde – immersion (M-S4)*, Winnipeg, Éducation et Formation professionnelle Manitoba.

MANITOBA. MINISTÈRE DE L'ÉDUCATION ET DE LA FORMATION PROFESSIONNELLE (1997). *Liens curriculaires : Éléments d'intégration en salle de classe*, Winnipeg, Éducation et Formation professionnelle Manitoba.

MANITOBA. MINISTÈRE DE L'ÉDUCATION ET DE LA FORMATION PROFESSIONNELLE (1997). *Le succès à la portée de tous les apprenants*, Winnipeg, Éducation et Formation professionnelle Manitoba.

MANITOBA. MINISTÈRE DE L'ÉDUCATION ET DE LA FORMATION PROFESSIONNELLE (1998). *Études autochtones : Document cadre à l'usage des enseignants des années intermédiaires (5-8)*, Winnipeg, Éducation et Formation professionnelle Manitoba.

MANITOBA. MINISTÈRE DE L'ÉDUCATION ET DE LA FORMATION PROFESSIONNELLE (1998). *Études autochtones : Document-ressource à l'usage des années intermédiaires (5-8)*, Winnipeg, Éducation et Formation professionnelle Manitoba.

MANITOBA. MINISTÈRE DE L'ÉDUCATION ET DE LA FORMATION PROFESSIONNELLE (1998). *Mathématiques, Cinquième et sixième années : Document de mise en oeuvre*, Winnipeg, Éducation et Formation professionnelle Manitoba.

MANITOBA. MINISTÈRE DE L'ÉDUCATION ET DE LA FORMATION PROFESSIONNELLE (1998). *La technologie comme compétence de base : Vers l'utilisation, la gestion et la compréhension des technologies de l'information*, Winnipeg, Éducation et Formation professionnelle Manitoba.

MANITOBA. MINISTÈRE DE L'ÉDUCATION ET DE LA FORMATION PROFESSIONNELLE (1999). *Cadre manitobain de résultats d'apprentissage en sciences de la nature (M à 4)*, Winnipeg, Éducation et Formation professionnelle Manitoba.

- MANITOBA. MINISTÈRE DE L'ÉDUCATION ET DE LA FORMATION PROFESSIONNELLE (1999). *La sécurité en sciences de la nature : Un manuel ressource*, Winnipeg, Éducation et Formation professionnelle Manitoba.
- MANITOBA. MINISTÈRE DE L'ÉDUCATION ET DE LA FORMATION PROFESSIONNELLE (2000). *Cadre manitobain de résultats d'apprentissage en sciences de la nature (5 à 8)*, Winnipeg, Éducation et Formation professionnelle Manitoba.
- MANITOBA. MINISTÈRE DE L'ÉDUCATION ET DE LA FORMATION PROFESSIONNELLE (2000). *Cadre manitobain de résultats d'apprentissage en sciences de la nature (S1)*, Winnipeg, Éducation et Formation professionnelle Manitoba.
- NATIONAL RESEARCH COUNCIL (1996). *National Science Education Standards*, Washington, National Academy of Sciences.
- NATIONAL SCIENCE TEACHERS ASSOCIATION (1992). *Scope, Sequences, and Coordination of Secondary School Science*, vol. 2, Arlington (Virginie), National Science Teachers Association.
- NATIONAL SCIENCE TEACHERS ASSOCIATION (1993). *The Content Core : A Guide for Curriculum Designers*, Arlington (Virginie), National Science Teachers Association.
- NOUVEAU-BRUNSWICK, TERRE-NEUVE ET LABRADOR, NOUVELLE-ÉCOSSE ET ÎLE DU PRINCE-ÉDOUARD. MINISTÈRES DE L'ÉDUCATION (1995). *Foundation for the Atlantic Canada Science Curriculum*, Saint-Jean (Terre-Neuve), Newfoundland and Labrador Department of Education.
- ONTARIO. MINISTÈRE DE L'ÉDUCATION ET DE LA FORMATION (1998). *Le curriculum de l'Ontario de la 1<sup>re</sup> à la 8<sup>e</sup> année : Sciences et technologie*, Toronto, Imprimeur de la Reine pour l'Ontario.
- ORPWOOD, G. et J. P. SOUQUE (1984). *Science Education in Canadian Schools, Background Study 52*, Ottawa, Approvisionnement et Services Canada.
- SUSTAINABILITY MANITOBA (1994). *Sustainable Development Strategy for Manitoba*, Winnipeg, Sustainability Manitoba.
- TARDIF, Jacques (1992). *Pour un enseignement stratégique : L'apport de la psychologie cognitive*, Montréal, Les Éditions Logiques.
- UNESCO (1988). *Le développement durable grâce à l'éducation relative à l'environnement*, Connexion, vol. 13, n° 2.
- WORLD COMMISSION ON ENVIRONMENT AND DEVELOPMENT (1987). *Our Common Future*, New York, Oxford University Press.