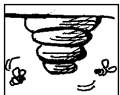


ANNEXE 16 : Résultats d'apprentissage spécifiques

L'élève sera apte à :

- 4-1-01 utiliser un vocabulaire approprié à son étude des habitats et des communautés, entre autres l'habitat, l'adaptation physique, l'adaptation comportementale, les connaissances traditionnelles, l'innovation technologique, la population, végétal, la communauté, la chaîne alimentaire, la toile alimentaire, l'organisme, le producteur, le consommateur, l'herbivore, l'omnivore, le carnivore, le prédateur, la proie, le charognard, en voie de disparition, disparu, la conservation;
RAG : C6, D2
- 4-1-02 reconnaître que chaque plante et animal dépend d'un habitat particulier pour satisfaire à ses besoins;
RAG : D2
- 4-1-03 identifier les composantes d'un habitat animal, entre autres la nourriture, l'eau, l'espace pour vivre, l'abri;
RAG : D2, E2
- 4-1-04 identifier des adaptations physiques et comportementales d'animaux et de plantes, et déduire comment ces adaptations contribuent à leur survie dans un habitat particulier, *par exemple les canards ont des pattes palmées et des plumes à l'épreuve de l'eau qui leur permettent de plonger dans les marais pour y trouver leur nourriture;*
RAG : D1, D2
- 4-1-05 étudier, à la lumière des connaissances traditionnelles d'une variété de cultures, différentes interprétations d'adaptations animales ou végétales;
RAG : A1, A4, C8
- 4-1-06 étudier comment des innovations technologiques correspondent souvent à des adaptations physiques, *par exemple les filets de pêche s'apparentent à la toile d'araignée, les palmes pour la nage sous-marine rappellent les pattes palmées chez plusieurs animaux;*
RAG : A5, E1
- 4-1-07 étudier et décrire une variété d'habitats locaux et régionaux ainsi que les populations végétales et animales qui s'y trouvent;
RAG : D2, E2
- 4-1-08 formuler des prédictions et les évaluer afin de déterminer une méthode efficace pour mesurer une population végétale à l'intérieur d'un habitat donné;
RAG : A2, C2, C3, C5
- 4-1-09 reconnaître que les populations animales et végétales interagissent au sein d'une communauté;
RAG : D2
- 4-1-10 reconnaître que la chaîne alimentaire est un système dans lequel une partie de



ANNEXE 16 : Résultats d'apprentissage spécifiques (suite)

- l'énergie du Soleil est éventuellement transférée aux animaux;
RAG : D2, D4, E2
- 4-1-11 construire des chaînes et des réseaux alimentaires et classer les organismes selon leurs rôles,
entre autres les producteurs, les consommateurs, les herbivores, les omnivores, les carnivores, les prédateurs, les proies, les charognards;
RAG : D2, E2
- 4-1-12 utiliser le processus de design pour fabriquer une représentation d'un habitat local ou régional et des populations animales et végétales qui s'y trouvent;
RAG : C3, D4
- 4-1-13 prédire, à partir de ses études, comment le retrait d'une population végétale ou animale influencerait sur le reste de la communauté,
par exemple si l'on retire les loups d'une communauté, la population de chevreuils risque de s'accroître rapidement;
RAG : D2, E2, E3
- 4-1-14 étudier des changements aux habitats qui sont attribuables à la nature ou aux humains et identifier quelles en sont des répercussions sur des populations végétales et animales,
entre autres les populations en voie de disparition ou disparues;
RAG : B1, B5, D2, E3
- 4-1-15 décrire comment ses actions peuvent contribuer à la conservation de populations animales et végétales ainsi que de leurs habitats,
par exemple participer au nettoyage d'un cours d'eau local pour améliorer l'habitat des poissons et des oiseaux;
RAG : B5
- 4-1-16 décrire comment des innovations technologiques particulières ont permis aux humains d'accroître leurs connaissances des populations animales et végétales,
par exemple le collier de radio-repérage, l'accélérateur en photographie;
RAG : A2, A3, A5
- 4-1-17 reconnaître et apprécier de quelles façons les connaissances traditionnelles contribuent à notre compréhension des populations animales et végétales et de leurs interactions.
RAG : A1, A2, A4, C8

Les résultats d'apprentissage transversaux se trouvent à l'annexe C de l'Introduction et sous forme de tableau (voir le **Tableau des habiletés et des attitudes transversales en sciences de la nature et en technologie (M à 4)** qui accompagne ce document).

