

LA COMPRÉHENSION ÉCRITE

HUITIÈME ANNÉE

INTRODUCTION

LA COMPRÉHENSION ÉCRITE

La lecture est un processus interactif au cours duquel le lecteur établit des liens entre l'information communiquée par le texte et ses connaissances antérieures, pour saisir l'information et interpréter le sens d'un texte.

L'enfant, même avant son arrivée à l'école, accumule des connaissances qui lui permettent d'interpréter le message écrit. Plusieurs facteurs entrent en jeu pour faciliter cette acquisition de connaissances. La lecture d'histoires par l'adulte, l'imitation de l'adulte dans l'utilisation fonctionnelle de l'écrit et l'interaction sociale avec des personnes qui lisent et écrivent, favorisent l'émergence de l'écrit chez un bon nombre d'enfants. Ce concept d'émergence de l'écrit explique les connaissances de la lecture et de l'écriture que possède l'enfant avant d'en faire l'apprentissage formel à l'école.

L'élève passe progressivement de l'étape d'émergence de l'écrit à l'étape de lecteur débutant. Les recherches les plus récentes des psycholinguistes démontrent la relation qui existe entre les connaissances de l'usage de la langue et les stratégies cognitives que possède le lecteur. Cette relation favorise la compréhension du texte. Le lecteur donne un sens au texte en utilisant ses expériences linguistiques avec des stratégies dites de prédiction, de confirmation et d'intégration.

- La stratégie de prédiction : le lecteur, en s'appuyant sur ses connaissances antérieures, est à la recherche d'indices qui lui permettent de prévoir et d'anticiper l'information du texte.
- La stratégie de confirmation : à cette étape, le lecteur évalue, confirme ou rejette ses hypothèses ou ses anticipations initiales. Au fur et à mesure qu'il dégage de nouvelles informations du texte, il ajuste ses hypothèses initiales et il oriente sa lecture en fonction de l'intention initiale.
- La stratégie d'intégration : le lecteur intègre les nouvelles informations à ses connaissances antérieures. Il confirme ou complète ses connaissances, ce qui lui permet de comprendre le message de l'auteur.

Remarque :

Certaines connaissances et certaines habiletés sont transférables de la langue première à la langue seconde. Les transferts les plus évidents sont les habiletés à penser : la classification, la sélection, l'analyse, la synthèse. De plus, l'élève peut faire appel à un ensemble d'entrées en lecture connues en langue première : les indices sémantiques, les indices visuels, les indices syntaxiques, les indices grapho-phonétiques.

L'enseignant doit en être conscient pour s'assurer que ces transferts se réalisent et favorisent l'acquisition de la lecture en langue seconde.

(Voir à l'annexe : Transferts et interférences.)

Chaque fois que le lecteur utilise des stratégies de prédiction, de confirmation et d'intégration, il fait appel à un ensemble d'indices ou d'entrées en lecture qui facilitent l'accès au texte.

- Les indices sémantiques : le lecteur utilise le sens de la phrase et des éléments tels que le titre ou les sous-titres pour anticiper le mot à lire ou pour vérifier si le mot qu'il a lu est conforme au sens de la phrase.
- Les indices visuels : permettent au lecteur de reconnaître instantanément le mot à lire sans avoir recours au décodage (les illustrations).
- Les indices syntaxiques : le lecteur fait appel à sa connaissance de la fonction de la langue (la syntaxe) pour anticiper la suite des mots dans la phrase.
- Les indices grapho-phonétiques : le lecteur décode les mots selon sa connaissance de la correspondance entre les lettres et les sons. Cette habileté de reconnaître les sons dans un mot, appelée la conscience phonologique, est essentielle à la lecture.

Le lecteur débutant choisit des indices qui lui sont familiers. L'enfant, en regardant un nouveau mot, peut tenter de le lire de façon globale et ensuite s'appuyer sur la syntaxe et sur le contexte pour découvrir le sens de la phrase et pour vérifier l'exactitude de son choix. De plus, il peut confirmer si le mot choisi est juste en vérifiant si les lettres et les sons qu'il connaît correspondent au mot choisi. Ce processus peut être vécu différemment d'un enfant à l'autre. Certains commencent par les sons et les lettres avant d'accéder à la compréhension globale du mot.

Le choix des indices n'est pas fait de façon séquentielle, car le lecteur passe d'un indice à l'autre pour anticiper et lire les mots. Progressivement le lecteur utilise une combinaison ou un ensemble d'habiletés pour lire le texte. Du fait qu'il sait quand, pourquoi et comment utiliser ces habiletés, celles-ci deviennent des stratégies.

En lecture, l'enseignant doit s'assurer que toutes ces stratégies sont intégrées dans un contexte signifiant de lecture. Pour apprendre à lire, l'enfant doit avoir à sa disposition des textes intéressants dont le contenu est à sa portée autant du point de vue linguistique que cognitif. L'enseignant doit proposer un éventail de textes afin que l'enfant, grâce à des lectures variées, puisse accéder à la compréhension en lecture pour satisfaire ses besoins d'information, d'imaginaire et d'esthétique.

La démarche pédagogique en lecture

La démarche pédagogique de l'enseignement et de l'apprentissage de la lecture comporte trois étapes: la prélecture, la lecture et la postlecture (voir l'annexe).

L'évaluation de la lecture

L'évaluation de la lecture a pour but premier de fournir à l'enseignant des informations pertinentes qui lui permettront de prendre des décisions pédagogiques en vue d'assurer la progression de l'enseignement et de l'apprentissage.

En lecture, l'évaluation sera principalement d'ordre formative et sommative. Il faut tout d'abord décider de ce qui doit être évalué et pourquoi on l'évalue. Cette décision a pour point de départ les résultats d'apprentissage retenus.

Aspects considérés dans l'évaluation¹

La compréhension en lecture résulte de la capacité de reconnaître et d'établir des liens entre le texte et ses connaissances et expériences antérieures. Cette capacité implique des processus cognitifs complexes dont on distingue trois niveaux :

- La compréhension littérale, qui permet de relever ou d'identifier les informations explicites;
- La compréhension interprétative, qui s'intéresse aux relations implicites entre les diverses composantes du discours ou du texte;
- La compréhension critique, qui fait appel particulièrement au jugement personnel à partir de critères préétablis ou de critères intériorisés.

La situation pédagogique à l'intérieur de laquelle l'évaluation en lecture est menée doit être cohérente avec l'expérience d'apprentissage de l'élève.

¹Voir document les *Normes manitobaines de performance en français langue seconde - immersion : troisième année*

***LES STRATÉGIES
D'APPRENTISSAGE
et
D'ÉVALUATION***

La compréhension écrite

HUITIÈME ANNÉE

L'élève sera capable de/d'	comprendre des textes écrits et de décoder des messages visuels dans						
RAS Teminaux	Suggestions et exemples d'enseignement						
<p>CE1</p> <ul style="list-style-type: none"> <input type="checkbox"/> dégager les idées principales d'un texte, quand elles sont implicites <input type="checkbox"/> distinguer les informations pertinentes de celles qui sont superflues <input type="checkbox"/> mettre en évidence le point de vue exprimé par l'auteur, l'illustrateur ou le réalisateur 	<p style="text-align: center;">DÉGAGER LES IDÉES PRINCIPALES D'UN TEXTE QUAND ELLES SONT IMPLICITES</p> <p style="text-align: center;">METTRE EN ÉVIDENCE LE POINT DE VUE EXPRIMÉ PAR L'AUTEUR, L'ILLUSTRATEUR OU LE RÉALISATEUR</p> <p>INTENTION</p> <p>Lire un texte pour en dégager les idées principales explicites et implicites et mettre en évidence le point de vue de l'auteur.</p> <p>Prélecture</p> <ul style="list-style-type: none"> • Choisir un texte qui contient des idées explicites et implicites, comme le texte expressif au sujet de Terry Fox dans <i>Entre amis</i>¹. • Présenter le titre du texte aux élèves et faire un remue-méninges sur le sujet. En paires ou individuellement, demander aux élèves de remplir les colonnes S et V d'une grille SVA (voir annexe, p. A26). <table border="1" style="margin: 10px auto; border-collapse: collapse; text-align: center;"> <thead> <tr> <th style="width: 33%;">S</th> <th style="width: 33%;">V</th> <th style="width: 33%;">A</th> </tr> </thead> <tbody> <tr> <td style="height: 50px; vertical-align: middle;">Ce que je sais</td> <td style="height: 50px; vertical-align: middle;">Ce que je veux apprendre</td> <td style="height: 50px; vertical-align: middle;">Ce que j'ai appris</td> </tr> </tbody> </table> <ul style="list-style-type: none"> • Distribuer le texte aux élèves et leur demander de le lire pour identifier le sujet et l'idée principale explicite. <ul style="list-style-type: none"> - Le sujet peut se résumer en quelques mots et répond à la question : <i>De quoi parle ce texte?</i> Terry Fox - L'idée principale explicite du texte est un aspect du sujet qui est traité en profondeur : <i>De quelle partie de la vie de Terry Fox parle-t-on?</i> Les derniers milles du marathon de Terry Fox • Demander aux élèves d'examiner l'organisation du texte. Remarquer que le texte est un extrait et qu'il n'y a ni titre et ni sous-titres. Ensuite leur demander d'analyser la structure des paragraphes et d'identifier l'idée principale explicite en la soulignant. Dans chaque paragraphe, il y a une phrase qui énonce l'information la plus importante. Elle se trouve généralement au début, mais elle peut aussi être placée à la fin. <p style="text-align: right;">.../...</p>	S	V	A	Ce que je sais	Ce que je veux apprendre	Ce que j'ai appris
S	V	A					
Ce que je sais	Ce que je veux apprendre	Ce que j'ai appris					

.../...

¹ *Entre amis*, Anne-Marie Connolly, collection Clé, Éditions Guérin

des produits médiatiques pour satisfaire un besoin d'information.

Suggestions et exemples d'évaluation

RAS en voie d'acquisition

CE1

- dégager les informations factuelles dans des textes tels que faits divers, textes documentaires, courts articles, lettres ou textes d'opinion
- distinguer les faits, les opinions, les hypothèses
- dégager des relations d'addition, d'opposition, de causalité dans des textes tels que faits divers, textes documentaires, courts articles, lettres ou textes d'opinion
- distinguer les informations essentielles de celles qui sont accessoires
- réagir de façon critique à des textes en s'appuyant sur les éléments suivants :
 - la pertinence de l'information donnée,
 - la cohérence dans la présentation des idées
 - l'organisation textuelle
- analyser certaines techniques linguistiques (ex. : qualifications et jeux de mots) et non linguistiques (ex. : mise en page, caricature, graphisme, photographie) utilisées par les médias pour transmettre leur message

.../...

<p><i>L'élève sera capable de/d'</i></p> <p>RAS Teminaux</p> <p>.../...</p> <p>CE4 - Planification</p> <ul style="list-style-type: none"> <input type="checkbox"/> prévoir une façon de retenir l'information à partir d'une annotation du texte, par exemple <input type="checkbox"/> examiner l'organisation du texte à partir d'indices tels que titre, sous-titres, mise en page, para-graphes, marqueurs de relation, pour orienter sa lecture <p>.../...</p>	<p>comprendre des textes écrits et de décoder des messages visuels dans</p> <p>Suggestions et exemples d'enseignement</p> <p>.../...</p> <ul style="list-style-type: none"> • Demander aux élèves de relire le texte et de chercher les indices qui permettent d'identifier l'idée principale implicite. <ul style="list-style-type: none"> - L'idée principale implicite est sous-entendue et il faut la deviner. Elle n'est pas formulée par l'auteur; le lecteur doit la formuler lui-même. Il faut donc faire des inférences pour la trouver. Les élèves doivent faire des liens entre les indices du texte et leurs connaissances antérieures. Donner des exemples en utilisant la grille des inférences (voir annexe, p. A29). Il existe plusieurs exemples de ce genre d'exercices dans <i>Ly et Lison</i>¹. • Dans le texte étudié, l'idée principale implicite répond à la question : <i>Pourquoi Terry court-il?</i> • Les indices du texte sont que Terry n'est pas un coureur comme les autres (il y a une équipe de tournage, la police, des gens qui l'applaudissent tout au long du parcours) et sa course n'est pas une course comme les autres (il est important qu'il finisse, il court malgré la douleur, les spectateurs l'encouragent à finir). Pour inférer la mission de Terry, les élèves doivent utiliser leurs connaissances antérieures et faire le lien entre la fin du texte qui révèle que Terry a le cancer et les autres indices. • Demander aux élèves d'identifier quel type de schéma pourrait représenter ce texte. Présenter un éventail de schémas parmi ceux de l'annexe (pp. A6-A15) et les amener à justifier l'utilisation du schéma de cause à effet. Adapter un des schémas au tableau pour représenter le texte. <div style="text-align: center;"> <p>Schéma de cause à effet</p> <pre> graph LR C[cancer] --> M[marathon] C --> D[douleur] C --> CO[courage] C --> P[public] C --> E[encouragements] C --> AR[argent pour la recherche] C --> CP[cancer du poumon] M --> EF[héros] D --> EF CO --> EF P --> EF E --> EF AR --> EF CP --> EF </pre> </div> <p>.../...</p>
--	---

¹ *Ly et Lison*, Éditions du Phare, disponible à la DREF et au Centre des manuels scolaires du Manitoba

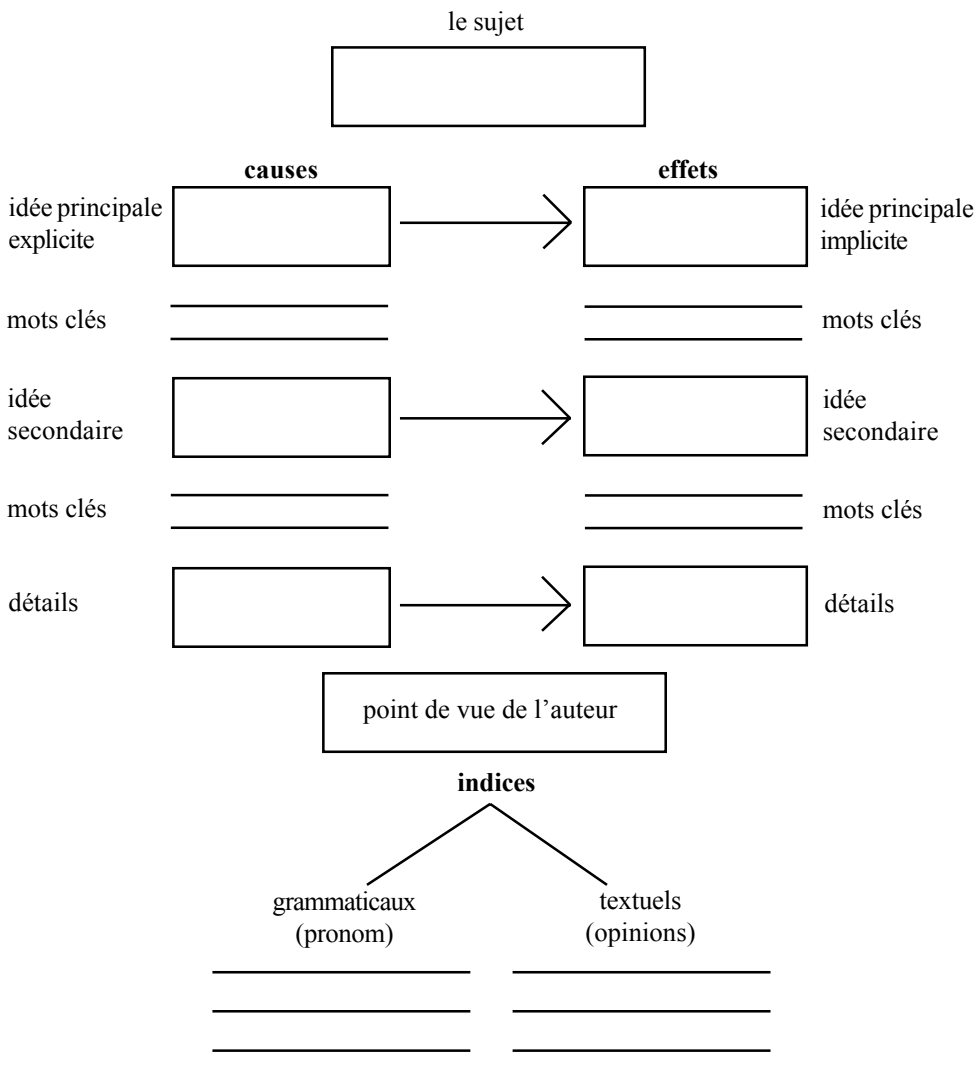
Suggestions et exemples d'évaluation

RAS en voie d'acquisition

Évaluation de la compréhension d'un texte

Les schémas de structure textuelle peuvent être utilisés comme tableau d'évaluation pour vérifier la compréhension des élèves.

A. Schéma de structure textuelle cause à effet



- .../...
- réagir de façon critique au texte en confrontant ses idées à celles émises par l'auteur
 - discuter de certaines techniques cinématographiques telles que plan et mouvement de caméra, pour mettre en relief les effets désirés et les valeurs qu'elles véhiculent

CE4 - Planification

- examiner les conditions de lecture : longueur du texte, familiarité avec le sujet ou le vocabulaire, ressources disponibles
- prévoir une façon de retenir l'information à partir de la prise de notes, par exemple
- s'informer sur l'auteur, le sujet traité, le contexte socioculturel et historique du texte pour orienter sa lecture

.../...

L'élève sera capable de/d'	comprendre des textes écrits et de décoder des messages visuels dans
RAS Teminaux	Suggestions et exemples d'enseignement
<p>.../...</p> <p>CE5 - Gestion</p> <ul style="list-style-type: none"> <input type="checkbox"/> utiliser divers moyens tels qu'étymologie, famille de mots, sources de référence, pour saisir le sens d'un mot <input type="checkbox"/> utiliser une façon d'annoter le texte pour soutenir sa compréhension ou pour retenir l'information <input type="checkbox"/> utiliser, en cours de lecture, certains indices du texte pour inférer des liens logiques implicites nécessaires à la compréhension <p>.../...</p>	<p>.../...</p> <ul style="list-style-type: none"> • Expliquer aux élèves comment identifier le point de vue de l'auteur à partir des indices grammaticaux et des indices textuels : <ul style="list-style-type: none"> - Les indices grammaticaux : utilisation des pronoms Ex. : <i>Je crois...</i> - Les indices textuels : l'interprétation de l'auteur révèle sa prise de position et son opinion. Ex. : <i>C'était un réconfort pour moi... J'en étais sûr...</i> • Demander aux élèves de revenir sur leur grille SVA et de remplir la partie A. <p>Lecture</p> <ul style="list-style-type: none"> • À partir d'un texte de plusieurs paragraphes, demander aux élèves de remplir un schéma qui correspond à la structure du texte, pour mettre en relief les idées principales explicites et implicites (voir annexe, pp. A6-A14). Demander aux élèves de suivre les mêmes démarches et les stratégies suggérées dans les activités de prélecture de façon à faire des inférences et à identifier les idées principales implicites, ainsi qu'à reconnaître les informations pertinentes pour remplir le schéma. • Demander aux élèves de souligner les passages qui démontrent la prise de position de l'auteur. <p>Postlecture</p> <ul style="list-style-type: none"> • En groupes coopératifs, les élèves discutent de leurs réponses et font les corrections nécessaires. Amener chaque groupe à exprimer brièvement le point de vue de l'auteur sur le sujet en faisant référence au texte. • Il faut refaire cette activité plusieurs fois en utilisant plusieurs types de textes pour que les élèves puissent mettre en pratique les stratégies qu'ils viennent d'apprendre. <p>Objectivation</p> <ul style="list-style-type: none"> • Avant d'évaluer les élèves sur cette nouvelle habileté, il est important de discuter de leurs réponses aux questions suivantes : <ul style="list-style-type: none"> - <i>Te sens-tu maintenant capable de trouver les idées principales implicites d'un texte?</i> - <i>De quoi aurais-tu besoin pour t'améliorer?</i> - <i>Si tu devais refaire cette activité, quelles stratégies choisirais-tu?</i> <p>.../...</p>

des produits médiatiques pour satisfaire un besoin d'information.

Suggestions et exemples d'évaluation

RAS en voie d'acquisition

.../...

CE5 - Gestion

- utiliser divers moyens pour comprendre un texte tels qu'émission d'une nouvelle hypothèse, remise en question de ses connaissances antérieures
- utiliser une façon de prendre des notes pour soutenir sa compréhension ou pour retenir l'information
- utiliser certains indices de l'image et du texte pour inférer l'intention de l'auteur
- s'appuyer sur les éléments qui assurent la continuité, la progression et la cohérence du texte pour soutenir sa compréhension

CE3

- apprécier les romans d'expression française pour adolescents
- apprécier la contribution à la création de l'identité canadienne de personnages francophones tels que les explorateurs, les inventeurs, les politiciens, les artistes, les auteurs
- apprécier diverses oeuvres d'auteurs contemporains de la francophonie

.../...

<i>L'élève sera capable de/d'</i>	comprendre des textes écrits et de décoder des messages visuels dans
RAS Teminaux	Suggestions et exemples d'enseignement
.../...	
Valorisation	
<input type="checkbox"/> manifester son engagement dans la réalisation de ses projets de communication	

des produits médiatiques pour satisfaire un besoin d'information.

Suggestions et exemples d'évaluation

RAS en voie d'acquisition

.../...

- apprécier la contribution à la francophonie canadienne et mondiale de personnages de l'actualité tels que chanteurs, sportifs, comédiens, auteurs, politiciens
- apprécier les médias d'expression française tels que magazines d'information, vidéos, films, DOC, journaux, revues

Valorisation

- mener à bien les projets de communication
- respecter ses engagements envers les autres dans les situations d'apprentissage
- reconnaître les avantages du bilinguisme dans sa vie culturelle, scolaire et professionnelle
- relever des défis par la réalisation d'un projet créatif en français
- poursuivre de façon autonome son apprentissage du français

L'élève sera capable de/d'	comprendre des textes écrits et de décoder des messages visuels dans
RAS Teminaux	Suggestions et exemples d'enseignement
<p>CE2</p> <ul style="list-style-type: none"> <input type="checkbox"/> distinguer la narration de la description dans un texte narratif et mettre en évidence leur importance relative <input type="checkbox"/> dégager certains éléments caractéristiques des textes poétiques tels que comparaison, <input type="checkbox"/> personnification <p>établir des liens entre le texte et l'image dans la bande dessinée</p> <p style="text-align: right;">.../...</p>	<p>DISTINGUER LA NARRATION DE LA DESCRIPTION DANS UN TEXTE NARRATIF ET METTRE EN ÉVIDENCE LEUR IMPORTANCE RELATIVE</p> <p>INTENTION</p> <p>Les élèves liront des textes narratifs, ils apprendront à identifier les éléments qui permettent de distinguer la narration de la description et à voir comment elles se complètent.</p> <p>Prélecture</p> <ul style="list-style-type: none"> • Sélectionner un petit roman pour adolescents et distribuer un livre à chaque élève. Demander aux élèves de lire la première page et d'identifier la personne que l'auteur a choisie pour raconter l'histoire. Amener les élèves à reconnaître les indices qui permettent d'identifier le type de narrateur : <ul style="list-style-type: none"> - Le narrateur participant est un personnage de l'histoire. Le récit est raconté avec des pronoms personnels tels que : <i>je, nous, on</i>; et des adjectifs possessifs tels que <i>mon, ma, mes, nos, notre, etc.</i> - Le narrateur témoin raconte des événements qu'il a observés. Il voit ce qui se passe de l'extérieur et il ne connaît pas les émotions et les sentiments des personnages. Le récit utilise les pronoms : <i>il, elle, ils, elles.</i> - Le narrateur absent (omniscient) n'est ni un personnage ni un témoin. Il connaît tout des personnages et il nous informe sur leurs sentiments et leurs pensées intérieures. Le récit emploie les pronoms : <i>il, elle, ils, elles.</i> • Demander aux élèves de signaler lorsqu'un personnage parle. Le style direct permet de citer les paroles de quelqu'un. On utilise les deux points en ouvrant les guillemets et en les refermant à la fin de la citation pour rapporter les paroles d'un personnage. On utilise les tirets lorsqu'il y a un dialogue pour indiquer le changement d'interlocuteur. Le style indirect est utilisé pour rapporter les paroles sans les citer. • Toujours à partir du même livre, demander aux élèves d'identifier les phrases particulières qui révèlent les éléments de la situation initiale : le lieu, le temps, les personnages. • Écrire quelques exemples de ces phrases au tableau. Analyser le vocabulaire¹, identifier la nature et la fonction des mots : <ul style="list-style-type: none"> - adjectifs - adverbes - verbes - noms - déterminants <p style="text-align: right;">.../...</p>

¹ *L'escalade*, Louise Côté et Andrée Lacombe, Éditions Beauchemin

produits médiatiques pour satisfaire un besoin d’imaginaire, de divertissement et d’esthétique

Suggestions et exemples d’évaluation

RAS en voie d’acquisition

CE2

- réagir aux valeurs véhiculées dans un texte narratif et poétique
- réagir au texte en relevant les passages qui suscitent des sentiments, des émotions ou des souvenirs
- dégager le temps de narration : ordre, durée
- interpréter le message du texte poétique à partir de ses expériences
- dégager les éléments qui créent des effets de vraisemblance, de suspense, d’exagération ou de rebondissement
- établir les liens narratifs entre le texte et l’image dans la bande dessinée ou le photo-roman
- analyser les caractéristiques physiques et psychologiques des personnages et les rapports qu’ils entretiennent dans des textes tels que nouvelles littéraires,
- romans, pièces de théâtre dégager les éléments qui caractérisent le discours poétique tels que figures de style, champs lexicaux

.../...

<i>L'élève sera capable de/d'</i>	comprendre des textes écrits et de décoder des messages visuels dans
RAS Teminaux	Suggestions et exemples d'enseignement
.../...	.../...
<p>CE4 - Planification</p> <ul style="list-style-type: none"> <input type="checkbox"/> prévoir une façon de retenir l'information à partir, par exemple, d'une annotation du texte <input type="checkbox"/> examiner l'organisation du texte à partir d'indices tels que titres, sous-titres, mise en page, paragraphes, marqueurs de relation, pour orienter sa lecture 	<ul style="list-style-type: none"> • Identifier les mots descriptifs. Amener les élèves à se rendre compte du fait que la description fait appel à leurs cinq sens (l'ouïe, la vue, l'odorat, le goût, le toucher). Classer chaque mot selon le sens auquel il se rapporte. • Demander aux élèves d'identifier les parties narratives et les parties descriptives (les paragraphes ou les parties de phrases). • Explorer avec eux le vocabulaire pour identifier les indices qui permettent de distinguer la narration de la description. <p>La narration</p> <ul style="list-style-type: none"> • Dans les passages narratifs, les verbes font avancer l'intrigue, ce sont en général des verbes d'action. Demander aux élèves d'identifier le temps des verbes et de faire des commentaires (en général si le texte est au passé les verbes d'action sont au passé simple ou au passé composé et les verbes d'état à l'imparfait).
<p>CE5 - Gestion</p> <ul style="list-style-type: none"> <input type="checkbox"/> utiliser divers moyens tels qu'étymologie, famille de mots, sources de référence, pour saisir le sens d'un mot <input type="checkbox"/> utiliser une façon d'annoter le texte pour soutenir sa compréhension ou pour retenir l'information <input type="checkbox"/> utiliser, en cours de lecture, certains indices du texte pour inférer des liens logiques implicites nécessaires à la compréhension <p style="text-align: right;">.../...</p>	<p>La description</p> <ul style="list-style-type: none"> • Dans les passages descriptifs, l'intrigue n'avance pas. L'auteur fait une pause pour donner des détails sur les personnages, le lieu, le temps, etc. • Les mots descriptifs sont utilisés pour nous aider à visualiser les scènes de l'histoire. • Les verbes peuvent être soit des verbes d'état, soit des verbes d'action qui décrivent le comportement des personnages, des animaux ou d'autres éléments faisant partie de l'environnement. Cependant, ces éléments sont très importants, car ils contiennent les indices qui nous permettent de comprendre les pensées, les sentiments et les justifications des actions des personnages. • Pour s'assurer que les élèves comprennent la différence entre la narration et la description en plus de leur importance relative, faire l'exercice suivant : <ul style="list-style-type: none"> - Appauvrir une partie du roman qui n'a pas encore été lue en supprimant tous les éléments descriptifs. Afficher ce texte au tableau puis demander aux élèves de faire des commentaires. Les guider pour qu'ils remarquent que le texte est incomplet et les inviter à faire des suggestions pour l'améliorer. Écrire les modifications au tableau. Présenter ensuite la version originale du texte. Comparer les suggestions des élèves à la version de l'auteur et demander aux élèves de faire des commentaires. Les amener à se rendre compte du fait que, sans les mots descriptifs, l'histoire est incomplète et peu intéressante. <p style="text-align: right;">.../...</p>

produits médiatiques pour satisfaire un besoin d’imaginaire, de divertissement et d’esthétique

Suggestions et exemples d’évaluation	RAS en voie d’acquisition
	<p>.../...</p> <p>CE4 - Planification</p> <ul style="list-style-type: none"> <input type="checkbox"/> examiner les conditions de lecture : longueur du texte, familiarité avec le sujet ou le vocabulaire, ressources disponibles <input type="checkbox"/> prévoir une façon de retenir l’information à partir, par exemple, de la prise de notes <input type="checkbox"/> s’informer sur l’auteur, le sujet traité, le contexte socioculturel et historique du texte pour orienter sa lecture <p>CE5 - Gestion</p> <ul style="list-style-type: none"> <input type="checkbox"/> utiliser divers moyens pour comprendre un texte tels qu’émission d’une nouvelle hypothèse, remise en question de ses connaissances antérieures <input type="checkbox"/> utiliser une façon de prendre des notes pour soutenir sa compréhension ou pour retenir l’information <input type="checkbox"/> utiliser certains indices de l’image et du texte pour inférer l’intention de l’auteur <input type="checkbox"/> s’appuyer sur les éléments qui assurent la continuité, la progression et la cohérence du texte pour soutenir sa compréhension <p>.../...</p>

<i>L'élève sera capable de/d'</i>	comprendre des textes écrits et de décoder des messages visuels dans
RAS Teminaux	Suggestions et exemples d'enseignement
<p>.../...</p> <p>CE3</p> <ul style="list-style-type: none"> <input type="checkbox"/> apprécier les bandes dessinées et les courts métrages d'animation d'auteurs francophones <input type="checkbox"/> apprécier la contribution à l'identité canadienne de vedettes francophones dans des domaines tels que les sports, la chanson, la télévision 	<p>.../...</p> <p>Activité de lecture</p> <ul style="list-style-type: none"> • Choisir un autre passage du roman contenant de la narration et de la description. Demander aux élèves de lire le texte et d'utiliser la grille d'évaluation pour démontrer ce qu'ils ont appris pendant la préactivité. Ils devront aussi expliquer en leurs propres mots pourquoi l'auteur utilise la narration et la description. <p>Postlecture</p> <ul style="list-style-type: none"> • Faire une mise en commun et discuter des réponses des élèves. <p>Prolongement</p> <ul style="list-style-type: none"> • Faire d'autres activités d'enrichissement de texte en demandant aux élèves de copier le style d'un écrivain célèbre. • Transformer un dialogue en style indirect ou un texte narratif en dialogue. • Travailler la description en demandant aux élèves de faire leur autoportrait. <p>Objectivation</p> <ul style="list-style-type: none"> • Demander aux élèves de se poser les questions suivantes pour faire un retour sur leur apprentissage : <ul style="list-style-type: none"> - <i>Qu'as-tu trouvé de difficile dans l'activité?</i> - <i>Quel est l'effet d'un texte sans les parties narratives? Pourquoi?</i> - <i>Quel est l'effet d'un texte sans les parties descriptives? Pourquoi?</i> - <i>Explique comment tu vas maintenant utiliser la narration et la description dans tes histoires.</i>
<p>Valorisation</p> <ul style="list-style-type: none"> <input type="checkbox"/> manifester son engagement dans la réalisation de ses projets de communication 	

Suggestions et exemples d'évaluation

RAS en voie d'acquisition

Grille d'évaluation

Total $\overline{50}$

Nom de l'élève : _____ Date : _____

Activité de lecture : narration/description

1. Choisis 3 phrases narratives et souligne les verbes qui s'y trouvent.

$\overline{3}$ _____

2. Choisis 3 des verbes soulignés et indique l'infinitif, la personne, le temps et le mode.

$\overline{3}$ _____

3. Choisis 5 autres mots et analyse-les (fonction et nature).

$\overline{10}$ _____

4. Choisis 3 phrases descriptives et souligne les verbes qui s'y trouvent.

$\overline{3}$ _____

5. Choisis 3 des verbes soulignés et indique l'infinitif, la personne, le temps et le mode.

$\overline{3}$ _____

6. Choisis 5 autres mots et analyse-les (fonction et nature).

$\overline{10}$ _____

7. Identifie les mots reliés aux cinq sens.

<i>l'ouïe</i>	<i>la vue</i>	<i>l'odorat</i>	<i>le toucher</i>	<i>le goût</i>
_____	_____	_____	_____	_____
_____	_____	_____	_____	_____
_____	_____	_____	_____	_____

$\overline{5}$

8. Explique le rôle de la description dans un roman.

$\overline{5}$ _____

9. Explique le rôle de la narration dans un roman.

$\overline{5}$ _____

10. Explique l'importance de la relation entre la narration et la description.

$\overline{3}$ _____

.../...

CE3

- apprécier les romans d'expression française pour adolescents
- apprécier la contribution à la création de l'identité canadienne de personnages francophones tels que les explorateurs, les inventeurs, les politiciens, les artistes, les auteurs
- apprécier diverses oeuvres d'auteurs contemporains de la francophonie
- apprécier la contribution à la francophonie canadienne et mondiale de personnages de l'actualité tels que chanteurs, sportifs, comédiens, auteurs, politiciens
- apprécier les médias d'expression française tels que magazines d'information, vidéos, films, DOC, journaux, revues

Valorisation

- mener à bien les projets de communication
- respecter ses engagements envers les autres dans les situations d'apprentissage
- reconnaître les avantages du bilinguisme dans sa vie culturelle, scolaire et professionnelle
- relever des défis par la réalisation d'un projet créatif en français
- poursuivre de façon autonome son apprentissage du français

L'élève sera capable de/d'	comprendre des textes écrits et de décoder des messages visuels dans
RAS Teminaux	Suggestions et exemples d'enseignement
<p>CE2</p> <ul style="list-style-type: none"> <input type="checkbox"/> distinguer la narration de la description dans un texte narratif et mettre en évidence leur importance relative <input type="checkbox"/> dégager certains éléments caractéristiques des textes poétiques tels que la comparaison, la personnification <input type="checkbox"/> établir des liens entre le texte et l'image dans la bande dessinée <p style="text-align: right;">.../...</p>	<p style="text-align: center;">ÉTABLIR DES LIENS ENTRE LE TEXTE ET L'IMAGE DANS LA BANDE DESSINÉE (BD)</p> <p>INTENTION</p> <p>Les élèves étudieront plusieurs bandes dessinées pour apprendre à identifier certains éléments spécifiques de cet art et, pour établir le lien qui existe entre le texte et l'image.</p> <p>Préactivité</p> <ul style="list-style-type: none"> • Faire un remue-méninges au sujet de la bande dessinée en posant quelques questions : <ul style="list-style-type: none"> - <i>Quelles sont les séries de bandes dessinées en français et en anglais que vous connaissez? Quelles sont celles que vous préférez? Pourquoi?</i> • Présenter quelques séries de bandes dessinées en français puis distribuer un album à chaque élève. Demander aux élèves d'identifier l'intention de l'auteur et de l'illustrateur en observant la présentation générale, la quantité de texte et le style des dessins. L'intention détermine le style de la BD qui peut être <ul style="list-style-type: none"> - humoristique - historique - littéraire - informatif - éducatif • Leur demander ensuite de lire l'album en notant les éléments qu'ils remarquent comme étant particuliers à cet art. Faire une liste au tableau des remarques des élèves. Les amener à élaborer une définition de la BD. <ul style="list-style-type: none"> - La bande dessinée raconte une histoire en utilisant un texte et des illustrations. Ces deux éléments se complètent pour stimuler l'imagination et apporter l'information nécessaire au développement de l'histoire. La BD se présente sous forme de vignettes, bandes, planches ou albums. L'illustration permet d'identifier visuellement les éléments du récit : la situation initiale (le lieu, le temps et les personnages), l'élément déclencheur, les péripéties et le dénouement. Elle traduit aussi visuellement les sentiments des personnages lorsqu'ils réagissent aux différentes situations. Le texte donne l'information qui ne peut pas être illustrée et complète l'histoire en exprimant les pensées des personnages. - La BD combine des éléments de la littérature et des produits médiatiques. Tout comme les dessins animés, la bande dessinée raconte une histoire en images. Cependant la bande dessinée doit traduire visuellement tous les éléments sonores (bruitage, paroles, trame musicale) ainsi que tous les éléments reliés à l'action (mouvements, vitesse). <p style="text-align: right;">.../...</p>

produits médiatiques pour satisfaire un besoin d’imaginaire, de divertissement et d’esthétique

Suggestions et exemples d’évaluation

RAS en voie d’acquisition

CE2

- réagir aux valeurs véhiculées dans un texte narratif et poétique
- réagir au texte en relevant les passages qui suscitent des sentiments, des émotions ou des souvenirs
- dégager le temps de narration : ordre, durée interpréter le message du texte poétique à partir de ses expériences
- dégager les éléments qui créent des effets de vraisemblance, de suspense, d’exagération ou de rebondissement
- établir les liens narratifs entre le texte et l’image dans la bande dessinée ou le photo-roman
- analyser les caractéristiques physiques et psychologiques des personnages et les rapports qu’ils entretiennent dans des textes tels que nouvelles littéraires,
- romans, pièces de théâtre dégager les éléments qui caractérisent le discours poétique tels que figures de style, champs lexicaux

.../...

L'élève sera capable de/d'

comprendre des textes écrits et de décoder des messages visuels dans

RAS Teminaux

Suggestions et exemples d'enseignement

.../...

- Demander aux élèves quels sont les éléments caractéristiques de la BD qui permettent de voir ce que les dessins animés nous font entendre.¹
- *Les onomatopées* sont des mots qui imitent des bruits. Le style d'écriture et la taille des lettres permettent de visualiser le son.

BOUM! **BOUM!** **BOUM!**

- *Les idéogrammes* sont des symboles qui expriment les idées et les pensées intérieures des personnages.



- *Les lignes* peuvent aussi exprimer les idées et les pensées intérieures des personnages. Les lignes de tremblement peuvent représenter la peur. Les petites gouttes de sueur peuvent représenter un effort, l'angoisse, la difficulté, la colère, etc.
- *Les bulles* contiennent les paroles des personnages. La forme des bulles et la grosseur du lettrage suggèrent leurs différentes façons de s'exprimer.

Non. Pas maintenant!

NON. PAS MAINTENANT!

NON. PAS MAINTENANT!

- La forme floue qui ressemble à un nuage ainsi que l'appendice en petits cercles successifs représentent une pensée non exprimée.

Non. Pas maintenant!



.../...

¹ *Les Scribouillards*, de Lise Bernard, Éditions Graficor

produits médiatiques pour satisfaire un besoin d'imaginaire, de divertissement et d'esthétique

Suggestions et exemples d'évaluation

RAS en voie d'acquisition

L'élève sera capable de/d'	comprendre des textes écrits et de décoder des messages visuels dans
RAS Teminaux	Suggestions et exemples d'enseignement
	<p>.../...</p> <ul style="list-style-type: none"> • La BD n'est pas animée. Il faut donc traduire visuellement les actions des personnages et les mouvements des objets. Demander aux élèves d'identifier les éléments reliés au mouvement. <ul style="list-style-type: none"> - Les lignes de mouvement sont ajoutées pour montrer le mouvement du corps, le déplacement d'un objet, etc. - Les plans situent les personnages dans le décor et ajoutent les éléments de distance et de profondeur¹. <ul style="list-style-type: none"> a) Le plan <i>panoramique</i> est très large et permet de montrer les décors b) Le plan <i>général</i> est intermédiaire et montre le décor et les personnages c) Le plan <i>moyen</i> montre les personnages en pied (en entier) d) Le plan <i>américain</i> montre les personnages à mi-cuisse e) Le plan <i>rapproché</i> montre le personnage à la hauteur de la taille ou de la poitrine f) Le <i>gros plan</i> montre uniquement le visage - Les angles permettent à l'illustrateur de présenter la scène à partir de plusieurs points de vue. <ul style="list-style-type: none"> a) L'angle de vue <i>normal</i> b) L'angle de vue <i>en plongée</i> (comme si l'on observait d'en haut) c) L'angle de vue <i>en contre-plongée</i> (comme si l'on observait par en bas) • La BD utilise souvent des histoires courtes (une vignette, une bande, une planche). La caractérisation des personnages doit donc être instantanée. Certaines particularités du personnage sont amplifiées ou caricaturées pour lui donner une personnalité unique que l'on peut identifier à première vue². Demander aux élèves d'identifier les éléments reliés à la caractérisation des personnages : <ul style="list-style-type: none"> - les expressions du visage - les gestes - les parties du corps exagérées ou caricaturées - les vêtements - les accessoires - le langage (expressions, mots, style) • Choisir un sentiment (comme la colère) et demander aux élèves d'identifier tous les moyens utilisés dans le texte et l'illustration pour exprimer ce sentiment, ainsi que les liens qui existent entre le sentiment et les actions des personnages. <p style="text-align: right;">.../...</p> <p>¹ <i>La BD : l'art d'en faire</i>, de Paul Roux, Centre franco-ontarien de ressources pédagogiques</p> <p>² <i>Je sais faire des bandes dessinées</i>, Judy Tatchell, Scholastic</p>

produits médiatiques pour satisfaire un besoin d'imaginaire, de divertissement et d'esthétique

Suggestions et exemples d'évaluation

RAS en voie d'acquisition

Grille d'évaluation de l'enseignant

<i>Histoire muette</i>			
Nom : _____ Date : _____			
	<i>un peu</i>	<i>souvent</i>	<i>toujours</i>
L'élève développe une intrigue logique.			
L'élève utilise les éléments de la caractérisation dans l'illustration pour développer les personnages.			
L'élève formule des paroles ou des pensées appropriées dans les bulles.			
L'élève respecte la dynamique des personnages.			
L'élève utilise des onomatopées et des idéogrammes.			
L'élève évite les redondances.			
L'élève tient compte des indices techniques dans le développement de son scénario.			

L'élève sera capable de/d'	comprendre des textes écrits et de décoder des messages visuels dans
RAS Teminaux	Suggestions et exemples d'enseignement
	<p>.../...</p> <ul style="list-style-type: none"> L'histoire est développée au moyen du scénario et du découpage. Le scénario comprend le texte qui est imprimé (les paroles des personnages et la narration) ainsi que la description détaillée de chaque image, de façon à ce que l'illustrateur ait assez d'indices pour savoir quoi dessiner. Le découpage comprend la mise en page des vignettes et la direction dans laquelle elles se lisent. La forme et la taille des vignettes correspondent aux besoins de l'histoire. Le scénario et les images se complètent de façon à éviter la redondance. On ne répète pas dans le dialogue ce que l'illustration peut exprimer. Présenter aux élèves le vocabulaire relié à la mise en page, le découpage et le scénario¹. <p>Activité</p> <ul style="list-style-type: none"> Utiliser une histoire dont le texte a été effacé et demander aux élèves d'inventer des paroles qui complètent les illustrations. Les événements du récit doivent suivre un ordre logique et le texte doit établir un lien avec les images. Le texte ne doit pas dire ce que l'illustration exprime déjà (éviter les redondances). On peut aussi demander aux élèves de colorier les illustrations. Refaire l'activité traitant d'un sentiment. Demander aux élèves de faire une liste de tous les moyens utilisés dans le texte et l'illustration pour exprimer ce sentiment et d'expliquer les liens qui existent entre le texte et l'image. <p>Postactivité</p> <ul style="list-style-type: none"> Les élèves échangent leur BD avec un pair et comparent leurs interprétations pour trouver les ressemblances et les différences. L'enseignant évalue l'activité avec la grille d'évaluation. <p>Prolongement</p> <ul style="list-style-type: none"> En groupes coopératifs, les élèves peuvent inventer des personnages et un scénario pour créer leur propre BD. Les responsabilités peuvent être divisées de la façon suivante : <ul style="list-style-type: none"> - Le <i>scénariste</i> est responsable du travail de secrétariat pendant l'élaboration du scénario, de la correction des textes, de l'écriture dans les bulles. <p style="text-align: right;">.../...</p> <p>¹ <i>La bande dessinée</i>, document du Bureau de l'éducation française, disponible à la Direction des ressources éducatives en français et au Centre des manuels scolaires</p>

produits médiatiques pour satisfaire un besoin d'imaginaire, de divertissement et d'esthétique

Suggestions et exemples d'évaluation

RAS en voie d'acquisition

Grille d'évaluation pour l'enseignant pour l'activité de prolongement

La BD

	Excellent 5	Très bien 4	Bien 3	Avec difficulté 2	Insatisfaisant 1
1. Le texte exprime les sentiments ou les pensées des personnages.					
2. Il y a un lien entre le texte et l'illustration.					
3. Les événements suivent un ordre logique.					
4. L'histoire est originale.					
5. Le vocabulaire est riche et précis.					
6. Les règles de langue sont respectées (orthographe, grammaire).					
7. Les couleurs sont appropriées et ajoutent une dimension à l'histoire.					
8. Il y a une variété d'éléments caractéristiques de la BD (idéogrammes, onomatopées, etc.)					

excellent = 5 points
 très bien = 4 points
 bien = 3 points
 avec difficulté = 2 points
 insatisfaisant = 1 point

<i>L'élève sera capable de/d'</i>	comprendre des textes écrits et de décoder des messages visuels dans
RAS Teminaux	Suggestions et exemples d'enseignement
	<p>.../...</p> <ul style="list-style-type: none"> - Le dessinateur est responsable de faire les illustrations de la BD, de faire le découpage des vignettes sur la planche, d'ajouter les couleurs. - Le concepteur est responsable de la conception de la page couverture, de la mise en page, de la finition. <p>Le groupe sera évalué sur</p> <ul style="list-style-type: none"> - Le scénario (originalité, déroulement logique de l'histoire, liens avec l'illustration, qualité du français, lisibilité de l'écriture) - La réalisation graphique (découpage, plans et angles, dessins et couleurs, finition). <ul style="list-style-type: none"> • En étude individuelle, les élèves peuvent analyser certains éléments caractéristiques de la BD et l'exploitation de certains thèmes : les symboles, les couleurs, les traditions et valeurs véhiculées, la violence, l'humour, les héros versus les anti-héros, le rôle de la femme, etc. <p>Objectivation</p> <ul style="list-style-type: none"> • Les élèves peuvent répondre aux questions suivantes dans leur journal de bord pour faire une réflexion sur l'activité : <ul style="list-style-type: none"> - <i>Quelle était ton opinion de la BD avant cette étude? A-t-elle changé? Comment et pourquoi?</i> - <i>Quels sont les avantages et les désavantages de lire une histoire en bandes dessinées?</i> - <i>Qu'est-ce que tu as aimé ou n'as pas aimé dans cette activité? Pourquoi?</i>

produits médiatiques pour satisfaire un besoin d'imaginaire, de divertissement et d'esthétique

Suggestions et exemples d'évaluation

RAS en voie d'acquisition

