

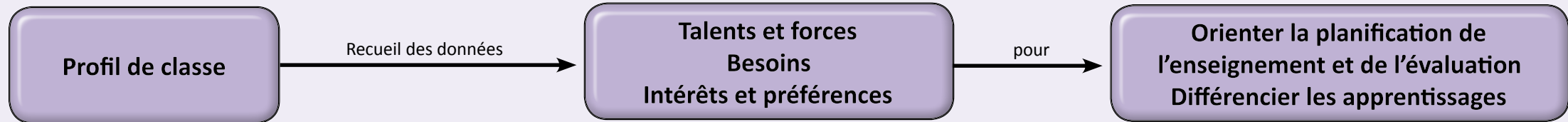
PRATIQUE RÉFLEXIVE





L'ÉLÈVE : Comment vais-je assurer le succès des apprenants?

1. Créer un profil de classe



2. Consulter le portrait de l'élève

Portrait de l'élève

Portrait de l'élève

PORTRAIT DE L'APPRENTISSAGE - EN ÉVEIL (M - 1)

L'élève en éveil reconnaît que les symboles, les gestes, le langage corporel, l'expression du visage, les appuis visuels et les mots aident à comprendre et à se faire comprendre.

L'élève en éveil s'exprime oralement pour répondre à des besoins simples et concrets, pour parler de son monde et de ses activités quotidiennes. Il interagit avec les autres à travers le jeu et dans les situations de communication structurées. Par l'intermédiaire d'interactions avec ses enseignants et ses pairs, il s'initie aux structures langagières et aux conventions de communication de base.

L'élève se sensibilise à la langue française et s'approprie le vocabulaire et les structures langagières par l'exploration d'une variété de situations de communication qui lui permettent de répéter, d'imiter, de réciter, de chanter ou de parler. Il apprend ainsi à percevoir et à manipuler, à l'oral, les composantes des mots de la langue française.

À ce stade, l'élève en éveil s'exprime en utilisant un répertoire élémentaire d'expressions courantes, du vocabulaire de l'oral développé en classe et des types de phrases modélisées. Sa communication orale est souvent brève et il recourt à des gestes ou à d'autres comportements non verbaux ainsi qu'à des appuis visuels pour transmettre son message.

L'élève en éveil se familiarise avec l'écriture par l'utilisation du dessin, des illustrations, des images, de symboles écrits ou de mots pour représenter ses idées. À l'occasion, il recopie ou modifie légèrement de courts textes rédigés en situation d'écriture partagée ou interactive. Il s'aventure à écrire seul des approximations de mots en utilisant quelques correspondances lettres et sons. Il transcrit lisiblement les lettres et les mots dont il a besoin.

L'élève suit des consignes brèves reliées aux routines, aux responsabilités quotidiennes et aux tâches simples. Il répond à des questions élémentaires reliées à des besoins immédiats ou à des sujets très familiers et pose des questions pour clarifier sa compréhension.

Prenant plaisir à interagir avec des textes familiers et répétitifs par le biais de lectures à haute voix ou partagées, il prend conscience que le langage oral est associé au symbole écrit. Il comprend que les textes et les messages servent à divertir ou à informer. À partir d'une exposition à une variété de textes et à une modélisation régulière, l'élève s'approprie, de façon graduelle, les actions et les comportements d'un lecteur. L'élève en éveil donne l'impression de lire en s'inspirant des illustrations, en faisant des liens avec ses connaissances antérieures, en repérant quelques mots familiers de façon globale ou en relisant par cœur un texte très familier.

Les réactions de l'élève aux textes lus, vus ou entendus sont motivées par ses expériences personnelles et ses connaissances antérieures. Les liens qu'il établit entre celles-ci et les idées et les informations reçues se situent essentiellement au niveau de l'information explicite contenue dans le texte. Sa compréhension demeure ainsi généralement au niveau littéral. Centré sur lui-même, il interprète son monde selon ses propres idées et valeurs.


L'élève expérimente avec les stratégies des processus de négociation de sens et d'expression. Il s'efforce d'atteindre des buts d'apprentissage fixes pour le groupe-classe.

Sources principales : PONC, 1996; Conseil de l'Europe, 2005; ministère de l'Éducation du Québec, 2002.

3. Tenir compte de la diversité

DIVERSITÉ

- des langues et des cultures
- des intérêts et des préférences
- des façons de faire, de penser et d'être dans le monde
- des capacités individuelles
- des contextes d'apprentissage authentiques et des tâches complexes
- des choix de textes à exploiter
- des méthodes et des stratégies d'enseignement et d'évaluation
- des perspectives autochtones

Cliquer sur  pour accéder à des questions de réflexion.



L'ÉLÈVE : Comment vais-je assurer le succès des apprenants?

Le profil de classe

QUESTIONS DE RÉFLEXION

- Qui est l'apprenant?
- Quels sont ses intérêts?
- Quels sont ses talents?
- Quelles sont ses forces?
- Quels sont ses besoins?
- Quels sont ses principaux défis?
- Quels sont ses schémas de connaissances?
- Que sait déjà l'élève par rapport au contexte d'apprentissage authentique?
- Comment les données recueillies peuvent-elles m'aider à faire des choix judicieux et pertinents par rapport à l'apprentissage, à mon enseignement et à l'évaluation?

Le portrait de l'élève

QUESTIONS DE RÉFLEXION

- Mes attentes sont-elles réalistes et correspondent-elles au niveau développemental de l'élève?

La diversité

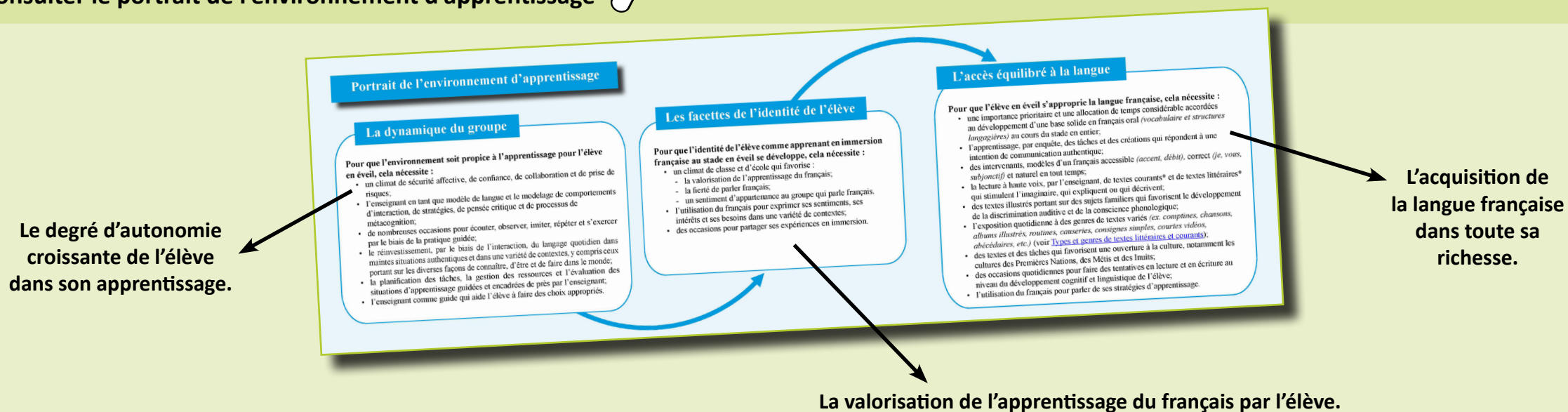
QUESTIONS DE RÉFLEXION

- Comment vais-je accommoder mes élèves en fonction des besoins particuliers de chacun?
- Les élèves ont-ils chacun la possibilité de participer pleinement dans leur communauté d'apprenants?
- Qu'en est-il de l'égalité et de l'équité par rapport aux services que reçoivent mes élèves?
- Mes méthodes et stratégies d'enseignement respectent-elles tous mes élèves : leur capacité individuelle, leurs intérêts, leurs forces, leurs besoins, leurs façons de faire, de penser et d'être dans le monde?
- Les contextes d'apprentissage authentique sont-ils engageants, pertinents et signifiants pour tous mes élèves?
- Les élèves peuvent-ils s'identifier aux sujets, aux thèmes ou aux personnages présentés dans les textes que j'exploite?



L'ENVIRONNEMENT D'APPRENTISSAGE : Quelles conditions optimales dois-je mettre en place?

1. Consulter le portrait de l'environnement d'apprentissage



2. Créer un climat de classe positif

Prise de risques

Savoir-être

Valorisation de chacun

Sécurité affective

Droit à l'erreur

Collaboration et coconstruction

Esprit communautaire

Cliquer sur pour accéder à des questions de réflexion.



L'ENVIRONNEMENT D'APPRENTISSAGE : Quelles conditions optimales dois-je mettre en place?

Le portrait de l'environnement d'apprentissage

- Quelles sont les conditions optimales que je dois mettre en place pour que l'élève puisse développer ses compétences?
- Est-ce que je varie les façons de travailler (*seul, en dyade, en groupe, etc.*) pour permettre aux élèves de développer de façon graduelle la responsabilisation et l'autonomie?
- Est-ce que je fais du modelage de façon régulière y compris le modelage des processus métacognitifs?
- Mes élèves ont-ils l'occasion d'observer, de pratiquer avec d'autres avant de travailler seuls?
- Est-ce que je donne suffisamment de temps aux élèves pour parler en groupe ou avec des pairs et ainsi développer leur aisance à l'oral, ou est-ce toujours moi qui parle?

QUESTIONS DE RÉFLEXION

- Suis-je au courant des pourcentages recommandés par rapport à l'importance accordée à la communication orale? (*Voir page 48 du cadre curriculaire.*)
- Ai-je une bonne compréhension du rôle que joue l'oral en immersion française? (*Voir les pages 16-19 du cadre curriculaire.*)
- Est-ce que j'expose mes élèves à des modèles de langue corrects et accessibles (*p. ex. vidéos, invités, textes écrits, etc.*)?
- Est-ce que je mets autant d'accent sur l'oral spontané que l'oral planifié?
- Mes élèves ont-ils l'occasion d'écouter, de visionner ou de lire des textes riches et variés?
- Mes élèves ont-ils l'occasion de créer une variété de textes oraux, visuels, écrits et multimodaux riches et variés?

Le climat de classe positif

- Mes élèves se sentent-ils à l'aise de prendre des risques?
- Est-ce que je leur permets de construire sur leurs erreurs?
- Est-ce que je valorise l'effort?
- Mes élèves ont-ils suffisamment de temps pour apprendre et évoluer dans leurs apprentissages selon leurs capacités et besoins?
- Est-ce que je respecte leur rythme d'apprentissage?
- Est-ce que je donne des défis à la mesure de leur capacité?
- Est-ce que je fais suffisamment d'échafaudage pour soutenir les élèves?
- Est-ce que je favorise la responsabilisation et l'autonomie graduelles?
- Est-ce que je suis ouvert aux différentes façons de faire, de penser et d'agir chez mes élèves?
- Est-ce que j'enseigne de façon explicite des stratégies pour que les élèves puissent surmonter les difficultés et les obstacles?

- Est-ce que j'enseigne de façon explicite des stratégies de collaboration et d'interaction?
- Les élèves ont-ils des choix?
- Les élèves ont-ils un mot à dire dans la prise de décision?
- Les contextes d'apprentissage authentique reflètent-ils leurs intérêts?
- Est-ce que je prévois des occasions pour la réflexion et l'autoévaluation?
- Est-ce que je suis un bon modèle de patience, de respect et de collaboration?
- Est-ce que je fais un effort de représenter les diverses cultures dans les textes oraux, écrits et visuels que je propose?
- Est-ce que je prévois du temps pour que les élèves puissent s'adapter aux changements de routine?
- Est-ce que je permets à mes élèves de réfléchir par rapport à leur concept de soi et à leur potentiel?

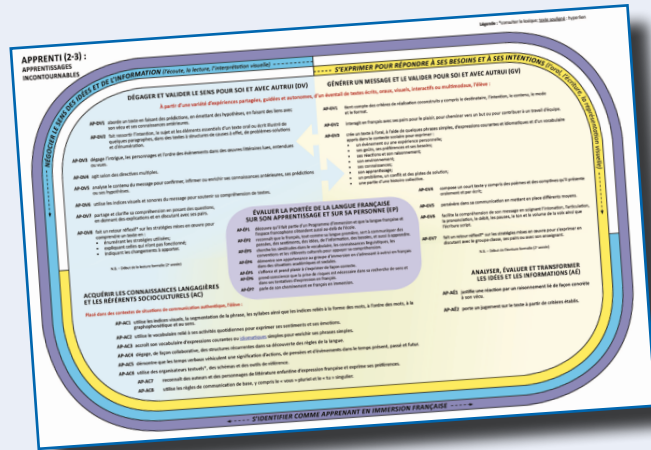
QUESTIONS DE RÉFLEXION

- Est-ce que j'arrive à mettre de côté mes préjugés et mes partis pris?
- Est-ce que les élèves se sentent à l'aise de me demander de l'aide?
- Est-ce que je me préoccupe des sentiments et de la disposition mentale de mes élèves?
- Est-ce que je valorise tous mes élèves de façon égale?
- Est-ce que je fais des commentaires ou utilise un langage non verbal qui pourrait nuire à leur concept de soi?
- Est-ce que je valorise l'apport de chacun et de chacune?
- Est-ce que je cherche à faire participer tous mes élèves en respectant leurs préférences?
- Est-ce que je valorise les différentes cultures et perspectives?
- Mes élèves peuvent-ils parler de leurs intérêts, préférences, forces et besoins?
- Mes élèves se sentent-ils acceptés et valorisés par leurs pairs?

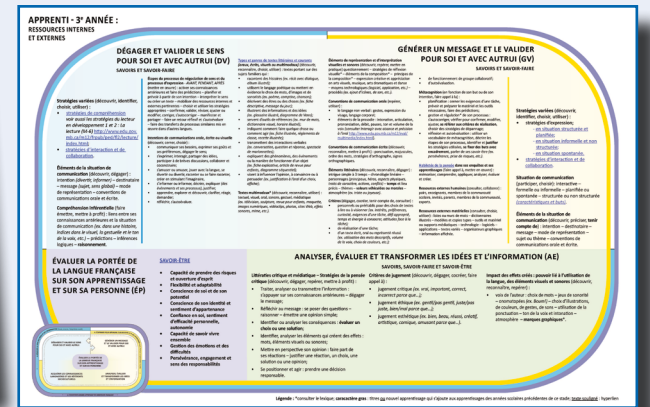
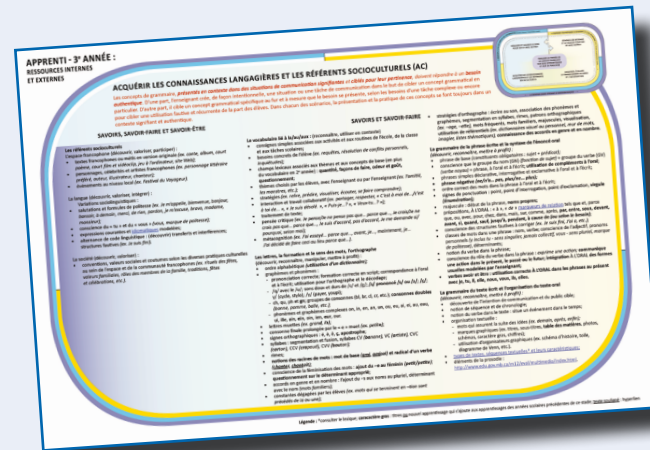


LE CONTENU DISCIPLINAIRE : Est-ce que je vise les apprentissages du programme d'études?

1. Cibler les AI (Apprentissages incontournables)



2. Identifier les RI-RE (ressources internes et externes)



3. Tenir compte des façons de penser

La pensée critique
(littératie critique)

La pensée critique comprend les étapes suivantes :

- traiter, analyser ou transmettre l'information;
- se situer par rapport au message;
- identifier ou analyser les enjeux sociaux;
- identifier, analyser ou utiliser les éléments qui créent des effets;
- mettre en perspective son point de vue;
- se positionner et agir.

La pensée réflexive
et métacognitive

La pensée réflexive permet à l'élève de :


- réguler, de façon introspective et consciente, ses apprentissages et ses processus de compréhension ou d'expression.
- faire délibérément des ajustements, apporter des adaptations et effectuer des changements importants à ses façons d'apprendre, de comprendre et de s'exprimer.

La pensée éthique

La pensée éthique consiste en « une réflexion argumentée en vue du bien agir. Elle propose de s'interroger sur les valeurs morales et les principes moraux qui devraient orienter nos actions, dans différentes situations, dans le but d'agir conformément à ceux-ci. »

<http://www.ethique.gouv.qc.ca/fr/ethique/quest-ce-que-lethique/quelle-est-la-difference-entre-ethique-et-moral.html>

Québec, 2013. Commission de l'éthique en sciences et en technologie

Cliquer sur  pour accéder à des questions de réflexion.



LE CONTENU DISCIPLINAIRE : Est-ce que je vise les apprentissages du programme d'études?

Les apprentissages incontournables (AI)

QUESTIONS DE RÉFLEXION

- Est-ce que j'ai une bonne compréhension du rôle et de l'importance des AI? Suis-je au courant qu'ils sont mandatés, donc obligatoires?
- Les AI sont-ils le point de départ de toute planification que j'effectue?
- Est-ce que je comprends ce que chaque AI signifie?
- Les AI que je vise s'intègrent-ils dans des contextes d'apprentissage authentique et mènent-ils à des réalisations en fonction du public cible et d'intentions réelles?
- Est-ce que mes évaluations formatives et sommatives portent sur les AI?
- Est-ce que je m'assure de rendre compte du progrès des AI dans le bulletin provincial?

Les ressources internes et externes

QUESTIONS DE RÉFLEXION

- Quels RI-RE (*savoirs, savoir-être et savoir-faire*) l'élève aura-t-il besoin pour développer l'AI dans le contexte d'une tâche complexe donnée?
- Quels savoirs, savoir-être et savoir-faire aurais-je à enseigner de façon explicite pour que l'élève puisse réussir?
- Est-ce que j'ai une bonne connaissance des RI-RE de mon année scolaire?
- Est-ce que je consulte les schémas des RI-RE au cours de ma planification?
- Quelles RI-RE seront ciblées dans les étapes de la tâche complexe?
- Les RI-RE ciblées répondent-elles à un besoin concret et sont-elles contextualisées?
- À quoi ressemblera mon enseignement explicite de ces RI-RE?
- Est-ce que j'utilise les RI-RE pour m'aider à créer des rubriques et pour me permettre de faire l'évaluation formative?
- Est-ce que j'utilise les RI-RE pour m'aider à qualifier le succès de l'élève par rapport aux AI ciblés?

Les façons de penser

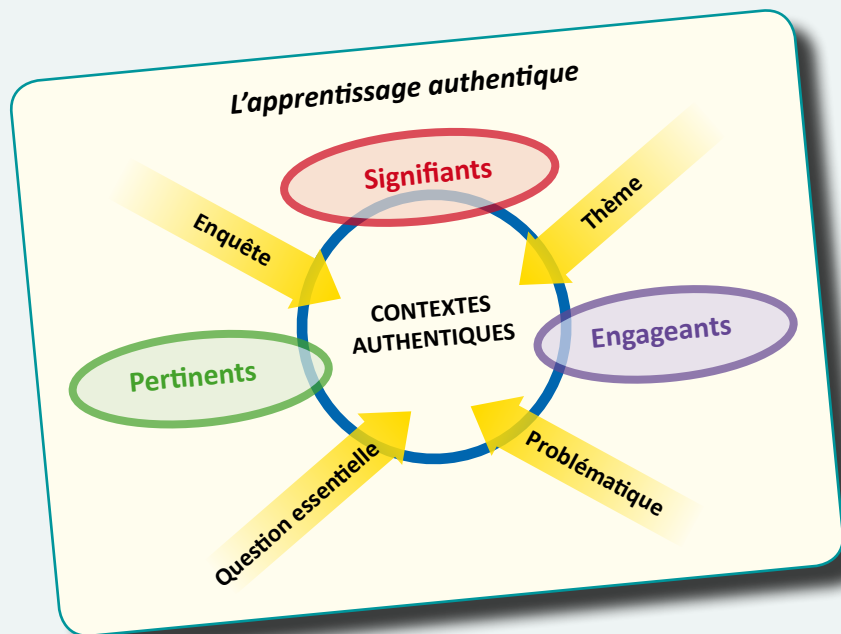
QUESTIONS DE RÉFLEXION

- Comment puis-je intégrer les éléments de la pensée critique dans chacune de mes planifications de tâches complexes?
- Les élèves ont-ils le langage pour exprimer leur pensée critique? Sinon, qu'est-ce que cela sous-entend pour mon enseignement?
- Dans quelles situations puis-je mettre l'accent sur la pensée éthique?
- Comment la pensée éthique peut-elle aider mon élève à nuancer les textes qu'il crée? Pourquoi est-ce important de considérer l'éthique dans ce que l'on produit dans notre monde? Comment puis-je attirer l'attention de mes élèves à cet aspect, même à un jeune âge?
- Est-ce que mes élèves comprennent ce qu'est la pensée critique et la pensée éthique et pourquoi elles sont importantes? Quel enseignement explicite puis-je faire?
- Est-ce que je donne suffisamment d'occasion à mes élèves de faire un retour réflexif et de verbaliser leurs stratégies métacognitives? Ont-ils les mots pour le faire? Sinon, qu'est-ce que cela sous-entend par rapport à mon enseignement?
- Est-ce que j'inclus le retour réflexif dans les étapes de ma planification d'une tâche complexe ou dans ma planification globale?



LA PÉDAGOGIE : Comment puis-je effectuer une planification pertinente et appropriée?

1. Créer des contextes d'apprentissage authentique

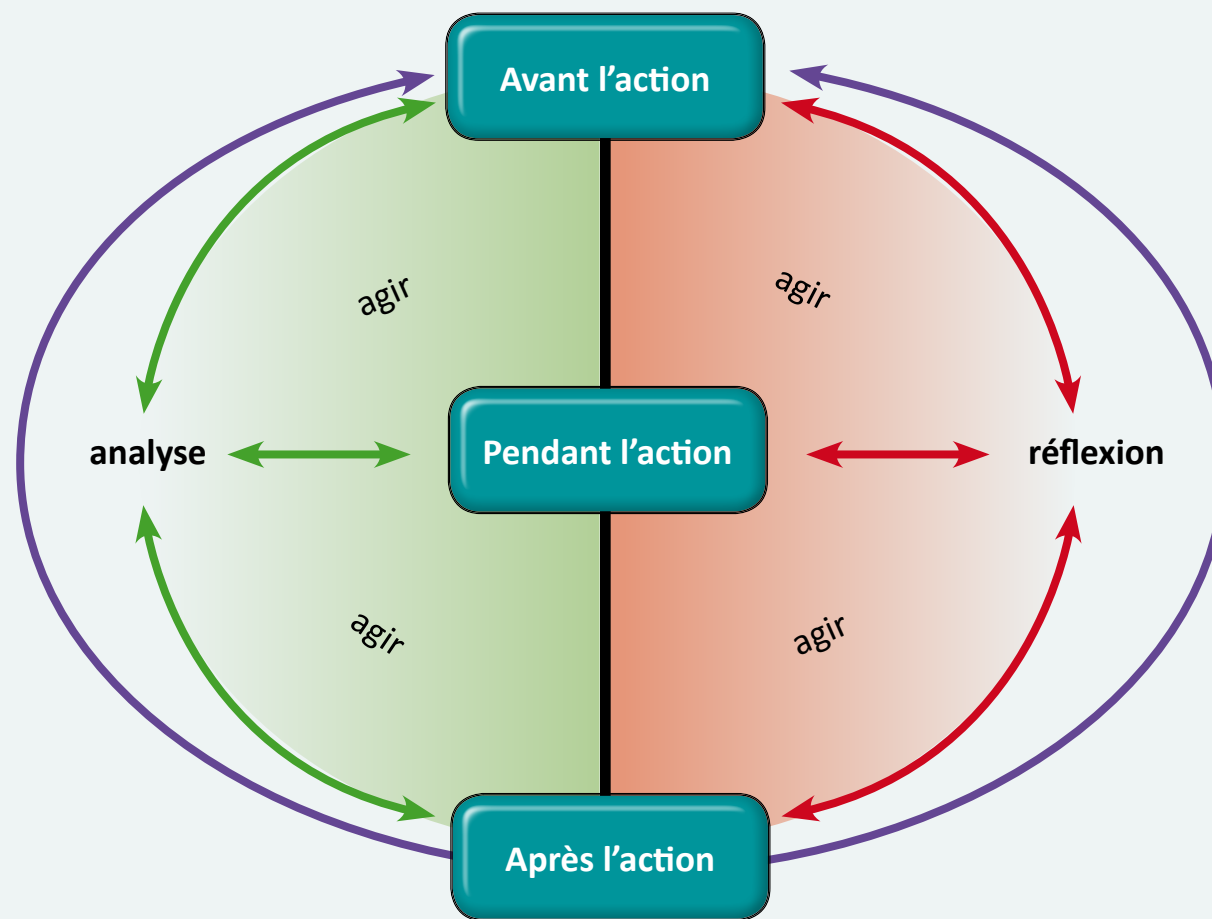


2. Varier les approches pédagogiques qui

- visent le développement de la langue française;
- se soucient de l'amplitude, de l'approfondissement et de la durabilité des apprentissages;
- font appel à l'évaluation formative, à la réflexion et à la métacognition;
- valorisent la diversité;
- permettent à l'élève d'être acteur dans son apprentissage;
- permettent à l'élève de donner un sens à ses apprentissages.

3. S'engager dans une pratique réflexive

La pratique réflexive en situation d'enseignement-apprentissage





Les apprentissages authentiques, le contexte d'apprentissage authentique et l'apprentissage par enquête

QUESTIONS DE RÉFLEXION

- Quel sera le contexte d'apprentissage authentique qui viendra ancrer tous les apprentissages? Les compétences seront développées par le biais de quelle problématique, question essentielle, enquête, projet, ou thème?
- Comment les disciplines à l'étude s'intègrent-elles au contexte authentique?
- Peut-on explorer le thème selon les divers domaines d'exploration?
- Comment vais-je choisir le sujet ou le thème? Est-ce toujours ma décision ou est-ce que les élèves participent dans le choix du contexte d'apprentissage authentique?
- Le contexte possède-t-il les caractéristiques d'un contexte authentique?
- Quels types et genres de textes pourrais-je exploiter par le biais du contexte d'apprentissage authentique?
- Quels seront mes grands buts d'apprentissage dans ce contexte? Comment faire la collecte des preuves d'apprentissage?

La pratique réflexive

QUESTIONS DE RÉFLEXION

- Quels défis se sont présentés pendant ma planification?
- Quelles actions ai-je entreprises pour répondre aux besoins et aux défis survenus pendant ma planification?
- Pourquoi ai-je choisi de faire ce que j'ai fait? Quels facteurs ont influencé mes choix?
- Quelles ont été les résultats de mes choix, tant négatifs que positifs?
- Qu'aurais-je pu faire autrement? Quelles auraient été d'autres possibilités?
- Qu'est-ce que j'ai appris au cours de la situation d'enseignement-apprentissage?
- Comment cette expérience changera-t-elle mes façons de faire à l'avenir?
- Que dois-je faire pour améliorer ma pratique?
- Comment les résultats de ma réflexion viendront-ils informer mes prochaines étapes? Ma prochaine planification?

Les approches pédagogiques

QUESTIONS DE RÉFLEXION

Permettent à l'élève de donner un sens à ses apprentissages

- Favorisent-elles l'apprentissage par le jeu, l'exploration, la découverte, le questionnement et l'enquête?
- Permettent-elles à l'élève de comprendre, produire, imaginer, créer, innover et prendre plaisir à apprendre?

Visent le développement de la langue française

- Outillent-elles l'élève à pouvoir comprendre et à créer un large éventail de textes?*
- Permettent-elles à l'élève d'activer sa pensée critique et son jugement éthique?
- Mettent-elles l'accent sur la forme et le fond dans la communication orale et écrite?

Valorisent la diversité

- Tiennent-elles compte de la nature développementale de l'apprentissage, valorisent-elles les différences inhérentes à chaque élève?
- Permettent-elles la différenciation?
- Valorisent et renforcent-elles le vécu culturel, linguistique et social de chacun?
- Valorisent-elles différentes façons de connaître, d'être et de faire dans le monde?

Se soucient de l'amplitude, de l'approfondissement et de la durabilité des apprentissages

- Visent-elles un apprentissage en profondeur et permettent-elles à l'élève de mettre en œuvre tous les niveaux des habiletés de la pensée?
- Encouragent-elles la pensée divergente et la flexibilité dans la résolution de problème?
- Favorisent-elles l'intégration des disciplines?
- Laissent-elles le temps nécessaire pour réinvestir les acquis des élèves?
- Donnent-elles le temps de développer et d'observer les compétences?

Font appel à l'évaluation formative, à la réflexion et à la métacognition

- Favorisent-elles l'évaluation en tant qu'apprentissage et au service de l'apprentissage?
- Permettent-elles à l'élève de faire régulièrement un retour réflexif sur ses processus, seul ou avec autrui?
- Fournissent-elles à l'élève de nombreuses occasions d'utiliser une variété de stratégies et de verbaliser comment, quand et pourquoi il les utilise?

Permettent à l'élève d'être acteur dans son apprentissage

- Sont-elles centrées sur l'élève et lui permettent-elles d'être actif dans toutes les étapes de son apprentissage?
- Favorisent-elles, chez l'élève, le développement de l'autonomie, de la responsabilisation et de l'autorégulation* et permettent-elles à l'enseignant d'être facilitateur et guide?
- Mises-elles sur l'interaction, la collaboration et la coconstruction des savoirs?



Comment puis-je effectuer une planification pertinente et appropriée?

Voir exemple de gabarit de planification

Ce gabarit de planification, qui respecte les composantes d'une planification réfléchie et intentionnelle, sert d'outil d'implantation et permet à l'enseignant :

- de s'approprier les apprentissages incontournables (AI) et les ressources internes et externes (RI-RE);
- de comprendre la dynamique entre les AI et les RI-RE;
- de mettre en œuvre les AI et les RI-RE par le biais de contextes d'apprentissage authentique;
- de tisser des liens entre les différents éléments du cadre;
- de mettre en œuvre une pratique réflexive;
- d'identifier des critères d'évaluation formative et sommative.

LES COMPOSANTES D'UNE PLANIFICATION RÉFLÉCHIE ET INTENTIONNELLE

Créer un profil de classe

- Quels sont les intérêts, les connaissances, les forces et les besoins de mes élèves?

Ancrer les apprentissages

- Créer un contexte d'apprentissage authentique.
- Établir les liens entre le contexte, les autres disciplines et les domaines d'exploration.

- Quelle enquête ou quel thème viendra ancrer tous les apprentissages?
- Comment les disciplines à l'étude s'intègrent-elles au contexte d'apprentissage authentique?
- Peut-on explorer le thème selon les domaines d'exploration divers?

Réfléchir au parcours du début jusqu'à la fin

- Déterminer la destination de l'apprentissage.
- Prévoir la différenciation des apprentissages.
- Prévoir à quoi ressembleront les évaluations formatives.

- Quels sont les apprentissages prévus?
- Qu'est-ce que l'élève sera en mesure de savoir, de comprendre et de faire à la fin de l'exploration du contexte d'apprentissage authentique?
- Que dois-je mettre en place afin de répondre à la diversité des apprenants?
- Comment vais-je savoir ou démontrer ce que les élèves ont appris?

Déterminer le déroulement des apprentissages du début jusqu'à la fin

- Définir les tâches complexes et les apprentissages incontournables (AI) qu'elles cibleront.
- Identifier les étapes pour parvenir à la réalisation de chaque tâche.
- Identifier les RI-RE à cibler en fonction des AI et des étapes.
- Identifier le matériel d'appui nécessaire.
- Identifier les preuves d'apprentissage, les critères de réussite et les outils d'évaluation.

- Quelle sera la réalisation finale attendue?
- Quels AI seront ciblés?
- Quelles étapes faudra-t-il prévoir dans le déroulement de l'apprentissage du début jusqu'à la fin?
- Quelles RI-RE seront exploitées de façon explicite?
- Comment vais-je m'y prendre pour les exploiter?
- Quels textes oraux, écrits, visuels et multimodaux seront utilisés ou à l'étude?
- Quelles seront les preuves d'apprentissage qui me permettront de déterminer ce que l'élève sait, comprend et sait faire?
- Quels outils vais-je utiliser pour y arriver?