

AVANT la projection

1. Choisir la vidéo avec soin et déterminer si elle correspond aux structures linguistiques que vos élèves sont en train d'utiliser et de réutiliser.
2. Situer l'histoire de façon générale par une phrase authentique simple. (p. ex., *Il y a 3 cochons. Il y a un loup.*)
3. S'il y a une illustration sur la pochette de la vidéo, la montrer aux élèves. Sinon, utiliser quelques illustrations pour donner le contexte.
4. Donner aux élèves le titre de la vidéo afin qu'ils puissent anticiper ce qu'elle présente.
5. Expliquer aux élèves qu'ils visionneront la vidéo plus d'une fois et qu'au cours de la première projection, vous arrêterez quelques fois la vidéo afin de vérifier leur compréhension.
6. En préparation à la prochaine projection, demander aux élèves d'écouter et d'identifier des mots familiers et de faire des liens avec ce qu'ils voient.

PENDANT la projection*

1. Demander aux élèves d'écouter et de regarder attentivement.
2. La première projection ressemble beaucoup à un survol : arrêter de temps à autre la vidéo et faire ressortir le vocabulaire familier (y compris les mots-amis) représenté dans les images.
3. Poser des questions simples et familières : (p. ex., *C'est un...? ou C'est une...? ou Qu'est-ce que c'est?*)
4. Visionner la vidéo une deuxième fois, sans interruption.
5. Si la vidéo présente une chanson, demander aux élèves de se mettre à chanter quand ils entendent un certain mot ou un mot familier.

APRÈS la projection

1. Avant de demander aux élèves de dire les mots familiers qu'ils ont entendus, modéliser en phrase complète un mot de la vidéo. (p. ex., *Il y a un chat dans la vidéo.*) Maintenant, demander aux élèves de partager les mots familiers qu'ils ont entendus en utilisant la structure que vous avez modélisée; c'est une structure que les élèves ont utilisée et réutilisée en classe.
2. Poser aux élèves quelques questions simples pour vérifier qu'ils ont compris la vidéo. (p. ex., *Est-ce qu'il y a un chien dans la vidéo?*)
3. Demander aux élèves s'ils ont aimé la vidéo; ils peuvent simplement lever la main pour indiquer qu'ils l'ont aimée.
4. Modéliser une réponse en phrase complète. (p. ex., *J'aime la vidéo. Et toi?*)
5. Demander aux élèves de dessiner leur partie préférée de la vidéo et de la présenter à la classe. Modéliser une réponse en phrase complète. (p. ex., *J'aime le chat. Ma partie préférée est le chat.*)
6. Demander aux élèves de jouer une partie de la vidéo ou de chanter la chanson dans la vidéo (accompagnés par la vidéo).



* Si vous visionnez une vidéo sur Internet, préparez les élèves pour la publicité qui peut apparaître.



Previewing

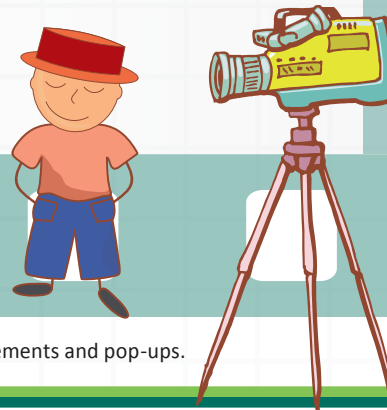
1. Choose the video carefully and determine if it aligns with the linguistic structures that your students are using and reusing.
2. Contextualize the story line in a general way by using a simple authentic sentence. (e.g., *Il y a 3 cochons. Il y a un loup.*)
3. If the video has a cover, show it to the students. If not, use a few illustrations to provide the context.
4. Tell the students the title of the video so that they can anticipate what it is about.
5. Tell the students that they will be watching the video more than once and that during the first screening, you will be stopping to check for comprehension.
6. In preparation for the next screening, prompt students to listen for familiar words and to connect these to what they see.

Viewing*

1. Ask the students to listen and watch carefully.
2. The first viewing is similar to a book walk; stop occasionally and point out familiar vocabulary (including mots-amis) represented in the images.
3. Ask simple and familiar questions (e.g., *C'est un... ou C'est une...? Qu'est-ce que c'est?*)
4. View the video a second time without stopping.
5. If the video is a song, you might ask the students to chime in when they hear a particular word or a familiar word.

Post-viewing

1. Before asking students to share familiar words that they heard, model a simple sentence with a word from the video. (e.g., *Il y a un chat dans la vidéo.*) Now ask students to share the familiar words that they heard using the same modeled structure. This is a structure that the students have been using and reusing in the classroom.
2. Ask students a few simple questions to check for comprehension. (e.g., *Est-ce qu'il y a un chien dans la vidéo?*)
3. Ask students if they liked the video; they can simply raise their hand to indicate if they liked the video.
4. Model your response in a complete sentence. (e.g., *J'aime la vidéo et toi?*)
5. Ask students to draw their favourite part and to share this with the class. Model your response. (e.g., *J'aime le chat. Ma partie préférée est le chat.*)
6. Ask students to act out a part of the video or to sing the song in the video (accompanied by the video).



* If using a video from the Internet, prepare students regarding advertisements and pop-ups.

