

Le Programme international pour le suivi des acquis des élèves (PISA)

Exemples d'items de lecture

Le présent document contient deux exemples de types d'items qui se trouvent dans les évaluations de lecture du PISA. Ces exemples vous sont fournis pour que vous et vos élèves puissiez vous familiariser avec la nature de l'évaluation du PISA. Le PISA utilise divers types de questions, y compris les questions à choix multiple, à réponse courte et à développement.

Ces exemples d'items et les clés de correction correspondantes sont offerts au public sur la page Web suivante : <www.edu.gov.mb.ca/m12/eval/eval_prov.html>. Faites défiler l'écran jusqu'à la mention « **la participation à des programmes de testage nationaux et internationaux** ».

Vous pouvez trouver d'autres exemples dans le chapitre 3 de *LA LECTURE, MOTEUR DE CHANGEMENT* publié par l'Organisation de coopération et de développement économique. Téléchargez gratuitement cette publication à l'adresse suivante : <www.pisa.oecd.org/dataoecd/43/33/33690971.pdf>.

Chaque item commence par un texte qui fournit des renseignements et qui établit le contexte. Le texte est suivi d'une série de questions. Chaque question est conçue en fonction d'un objectif relatif aux compétences ou aux connaissances évaluées.

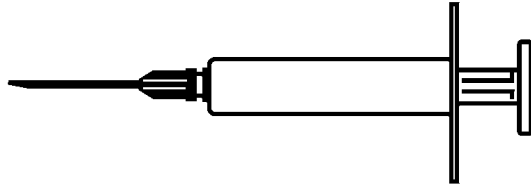
Au moment de l'attribution d'un code aux réponses des items du PISA, les correcteurs suivent les principes généraux suivants.

- Les erreurs d'orthographe et de grammaire ne doivent pas être prises en considération, sauf si elles obscurcissent sérieusement le sens de la réponse. Il ne s'agit pas ici d'un test d'expression écrite.
- Les réponses sont évaluées en fonction du degré de compréhension du texte ou du sujet traité qu'elles manifestent chez l'élève.
- Code 0 est destiné aux réponses où il est clair que l'élève a tenté, sans y parvenir, de répondre à la question (des réponses vagues ou insuffisantes).
- Code 9 est réservé aux cas où l'élève n'a apparemment pas essayé de répondre à la question (un blanc).
- Les autres codes correspondent à « crédit complet », « crédit partiel » et « pas de crédit », qui sont utilisés de préférence à « réponse correcte » ou « réponse incorrecte » parce que certaines questions n'ont pas de « réponse correcte ». Les réponses sont évaluées en fonction du degré de compréhension du texte ou du sujet traité qu'elles manifestent chez l'élève. La catégorie « crédit complet » ne recouvre pas nécessairement les seules réponses tout à fait correctes ou parfaites.

EXEMPLE D'ITEM N° 1 DU PISA — programme ACOL de vaccination volontaire contre la grippe*

Comme vous le savez sans doute, la grippe peut frapper vite et fort durant l'hiver. Elle peut rendre ses victimes malades pendant des semaines.

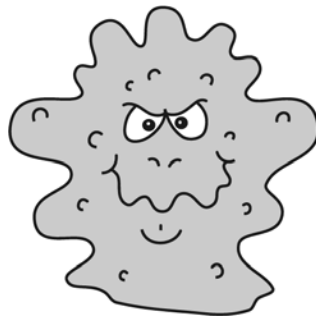
Le meilleur moyen de combattre le virus est d'avoir un corps sain et d'être en forme. Des exercices quotidiens et un régime alimentaire incluant beaucoup de fruits et de légumes sont vivement recommandés pour aider le système immunitaire à lutter contre l'invasion de ce virus.



ACOL a décidé de donner à son personnel l'occasion de se faire vacciner contre la grippe, à titre de prévention complémentaire destinée à empêcher ce virus insidieux de se propager parmi nous. À la demande d'ACOL, une infirmière viendra administrer le vaccin au cours d'une séance d'une demi-journée, qui aura lieu pendant les heures de travail, la semaine du 17 novembre. Ce programme est gratuit et valable pour tous les membres du personnel.

La participation est libre. Il sera demandé aux employés qui veulent en bénéficier de signer un formulaire de consentement, précisant qu'ils ne souffrent d'aucune allergie et qu'ils sont conscients des effets secondaires mineurs dont ils pourraient souffrir à la suite de la vaccination.

D'après les indications médicales, le vaccin ne provoque pas la grippe chez les patients. Il peut toutefois avoir quelques effets secondaires comme de la fatigue, un peu de fièvre et une légère douleur au bras.



* Source : Organisation de coopération et de développement économiques (OCDE). *Take the Test : Sample Questions from OECD's PISA Assessments*. OCDE, 2009. 19–21. Affiché en ligne au : www.oecd.org/dataoecd/47/23/41943106.pdf. 27 mars 2009. Adapté avec permission pour le public canadien. Texte anglais traduit avec permission.

QUI DEVRAIT ÊTRE VACCINÉ?

Toute personne voulant se protéger du virus.

Le vaccin est tout particulièrement recommandé aux personnes âgées de plus de 65 ans. Cependant, en dehors de toute considération d'âge, il est recommandé à TOUTE PERSONNE souffrant d'une affection chronique débilante, en particulier de troubles cardiaques, pulmonaires, bronchiques ou diabétiques.

Dans un environnement comme le bureau, TOUS les membres du personnel courent le risque d'attraper la grippe.

QUI NE DEVRAIT PAS SE FAIRE VACCINER?

Les personnes hypersensibles aux œufs, celles qui souffrent d'affections accompagnées de fortes fièvres, ainsi que les femmes enceintes.

Demandez conseil auprès de votre médecin si vous prenez des médicaments ou si vous avez eu précédemment une réaction à une injection contre la grippe.



Si vous souhaitez être vacciné durant la semaine du 17 novembre, veuillez en aviser la responsable du personnel, Agnès Moreau, avant le vendredi 3 novembre. La date et l'heure seront établies en fonction de la disponibilité de l'infirmière, du nombre de participants et des heures convenant à la majorité des membres du personnel. Si vous souhaitez vous faire vacciner pour cet hiver, mais qu'il vous est impossible de vous présenter au moment convenu, veuillez en aviser Agnès. Une séance de vaccination supplémentaire pourrait être organisée s'il y a un nombre suffisant de candidats.

Pour plus d'informations, prière de contacter Agnès (poste 5577).

**Gardez
la forme !**

Agnès Moreau, la responsable du personnel d'une entreprise nommée ACOL, a rédigé à l'intention des membres du personnel de cette entreprise le communiqué qui figure aux deux pages qui précèdent. Référez-vous à ce communiqué pour répondre aux questions de cet exercice.

Question 1 : GRIPPE

Parmi les propositions suivantes, laquelle décrit un aspect du programme de vaccination contre la grippe entrepris par ACOL?

- A Des cours quotidiens de gymnastique seront organisés durant l'hiver.
- B Des vaccins seront inoculés pendant les heures de travail.
- C Une petite prime sera accordée aux participants.
- D Un médecin effectuera les injections.

Question 2 : GRIPPE

On peut parler du **contenu** d'un texte (ce dont il parle).

On peut parler du **style** d'un texte (la façon dont il est présenté).

Agnès a voulu donner un **style** amical et encourageant à ce communiqué.

Pensez-vous qu'elle y est parvenue?

Justifiez votre réponse en vous fondant sur des détails précis de la présentation de ce communiqué, du style donné au texte, des illustrations et autres éléments graphiques qu'il contient.

.....

.....

.....

.....

.....

.....

.....

.....

.....

.....

.....

Question 3 : GRIPPE

Le communiqué suggère que, si vous souhaitez vous protéger contre la grippe, le vaccin est :

- A plus efficace que l'exercice physique et un régime alimentaire sain, mais plus risqué.
- B une bonne idée, mais qui ne remplace pas l'exercice physique et un régime alimentaire sain.
- C aussi efficace que l'exercice physique et un régime alimentaire sain, et moins exigeant.
- D sans aucun intérêt si vous faites beaucoup d'exercice et mangez sainement.

Question 4 : GRIPPE

Un des passages du communiqué dit :

QUI DEVRAIT ÊTRE VACCINÉ?
Toute personne voulant se protéger du virus.

Après la diffusion du communiqué, un collègue d'Agnès lui a fait remarquer qu'elle aurait mieux fait de supprimer les mots « *Toute personne voulant se protéger du virus* », parce qu'ils prêtaient à confusion.

Pensez-vous comme lui que ces mots prêtent à confusion et auraient dû être retirés du communiqué?

Expliquez votre réponse.

.....

.....

.....

.....

.....

.....

.....

.....

.....

.....

Question 5 : GRIPPE

Compte tenu des informations fournies par le communiqué, lequel des employés suivants devrait prendre contact avec Agnès?

- A Steve, de l'entrepôt, qui ne veut pas être vacciné parce qu'il préfère se fier à son immunisation naturelle.
- B Julie, du service des ventes, qui désire savoir si le programme de vaccination est obligatoire.
- C Alice, du service courrier, qui voudrait bien se faire vacciner pour cet hiver, mais qui va avoir un bébé dans deux mois.
- D Michel, du service de comptabilité, qui voudrait bien se faire vacciner, mais qui sera en congé durant la semaine du 17 novembre.

EXEMPLE D'ITEM N° 2 DU PISA – GARANTIE*

Text n° 1

Prises de Vue Vidéo-Service

89, RUE SAINT-PIERRE
 Québec, QC G1B 2A3
 TEL. : (418) 555-1234 FAX : (418) 555-4321
 http://www.prisesdevue.com

CLIENT
 SARAH MICHELS
 151, RUE DE LA BRASSERIE
 WINNIPEG (MANITOBA)
 R4R 5T5

PRISES DE VUE / VIDÉO-SERVICE		
89, RUE SAINT-PIERRE Québec, QC, G1B 2A3 (418) 555-1234		
FACTURE 26802	DATE 18/10/99	HEURE 12:10
N°CLIENT 195927	VENDEUR 24 RAY	ENREG. 16

PRODU	DESCRIPTION	N° de SERIE	LISTE	QTÉ	NET	TOTAL	EX.
150214	ROLLY FOTONEX 250 ZOOM	30910963		1	249,08	249,08	X
33844	TREPIED			1	5,66	5,66	X
					Total partiel	254,74	
					Total	254,74	
	Transaction Montant Retour						
	Visa/Carte de crédit 254,74 \$						

Nous vous remercions pour votre achat.

* Source : Organisation de coopération et de développement économiques (OCDE). *Take the Test : Sample Questions from OECD's PISA Assessments*. OCDE, 2009. 46–48. Affiché en ligne au : <www.oecd.org/dataoecd/47/23/41943106.pdf>. 27 mars 2009. Adapté avec permission pour le public canadien. Texte anglais traduit avec permission.

La page ci-contre reproduit la facture qui a été remise à Sarah lorsqu'elle a acheté son nouvel appareil photo. Ci-dessous figure la carte de garantie de cet appareil. Servez-vous de ces documents pour répondre aux questions de cet exercice.

Texte n° 2

<p>GARANTIE D'UN AN : (Usage personnel) VALABLE UNIQUEMENT AU CANADA VIDÉO-SERVICE & C^{ie} S.A.R.L. — Matricule 1988 2408 884 VIDÉO-SERVICE garantit au propriétaire initial que l'appareil photographique est exempt de tout défaut matériel ou de fabrication. La présente garantie n'est pas transférable. Vidéo-Service effectuera gratuitement l'entretien, la réparation ou le remplacement (à sa meilleure convenance) de toute pièce pour laquelle ses services auraient constaté un défaut matériel ou de fabrication pendant la ou les période(s) de garantie.</p>
<p>VEUILLEZ ÉCRIRE EN CARACTÈRES D'IMPRIMERIE N° M 409668</p> <p>Appareil photographique — modèle :</p> <p>.....</p> <p>N° de série : <i>SARAH MICHELS</i></p> <p>Nom du propriétaire : <i>151, RUE DE LA BRASSERIE</i></p> <p>Adresse : <i>WINNIPEG (MANITOBA)</i></p> <p>.....</p> <p>.....</p> <p>Date d'achat :</p> <p>Prix d'achat :</p>

<p><i>Cachet du détaillant</i></p>

<p>ATTENTION : <u>À renvoyer immédiatement — Veuillez affranchir SVP</u> Cette carte de garantie doit être complétée et renvoyée à Vidéo-Service dans un délai de 10 jours à partir de la date d'achat. Carte de garantie internationale émise sur demande.</p>
--

Question 1 : GARANTIE

Servez-vous des renseignements fournis par la facture pour compléter la carte de garantie [ci-dessus].

Les rubriques « nom du propriétaire » et « adresse » ont déjà été complétées.

Question 2 : GARANTIE

De combien de temps Sarah dispose-t-elle pour renvoyer la carte de garantie?

.....

Question 3 : GARANTIE

Quel autre article Sarah a-t-elle acheté dans ce magasin?

.....

Question 4 : GARANTIE

Au bas de la facture, on peut lire « *Nous vous remercions pour votre achat* ». La présence de cette formule peut être simplement un signe de politesse. Trouvez une autre raison pour expliquer sa présence.

.....
.....
.....
.....
.....
.....
.....
.....
.....
.....
.....
.....