

# ÉCOLES ÉCO-GLOBE

Reconnaissance de l'éducation  
au développement durable  
dans les écoles de la  
maternelle à la  
12<sup>e</sup> année

« Le développement durable est un développement qui répond aux besoins du présent sans compromettre la possibilité pour les générations futures de satisfaire les leurs. »

*Commission mondiale de 1987  
sur l'environnement et le  
développement durable*



**Manitoba** 

## DESCRIPTION

L'initiative des Écoles éco-globe a été développée par le ministère de l'Éducation, de la Citoyenneté et de la Jeunesse pour :

- reconnaître que les écoles du Manitoba participent à une grande variété d'activités qui favorisent et incorporent l'éducation au développement durable (ÉDD);
- témoigner de la reconnaissance à l'égard des écoles du Manitoba pour leur engagement à l'ÉDD;
- encourager le partage d'idées et de pratiques innovatrices.

Les écoles peuvent faire une demande de reconnaissance dans un des trois niveaux suivants :

- 1) Niveau Sensibilisation
- 2) Niveau Action
- 3) Niveau Transformation

Le ministère de l'Éducation, de la Citoyenneté et de la Jeunesse encourage les écoles à présenter une demande de reconnaissance. Pour plus de détails sur le processus de demande et les critères de chaque niveau de participation, veuillez consulter le site Web d'ÉDD à : [www.edu.gov.mb.ca/m12/dev\\_durable](http://www.edu.gov.mb.ca/m12/dev_durable).

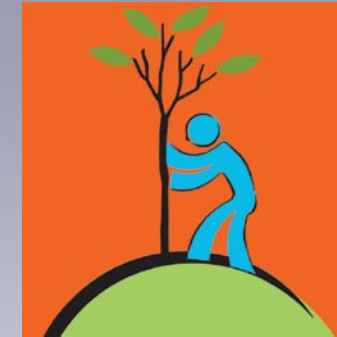
Toutes les écoles manitobaines subventionnées peuvent soumettre en ligne une demande de reconnaissance au plus tard le 15 mai. À l'automne de chaque année scolaire, Éducation, Citoyenneté et Jeunesse Manitoba reconnaîtra les initiatives des Écoles éco-globe.



### NIVEAU SENSIBILISATION

Une communauté scolaire qui fait preuve de sensibilisation générale en matière de principes et de pratiques de durabilité, tels que :

- les principes d'ÉDD font partie du code de conduite et de la vision de l'école;
- l'éducation relative à l'environnement est une partie importante de l'enseignement et de l'apprentissage, et les élèves sont conscients de leurs responsabilités en ce qui concerne l'environnement;
- l'école fait la promotion de la citoyenneté responsable et des modes de vie sains;
- les preuves de l'ÉDD sont très visibles dans l'école;
- tout le personnel et les élèves sont au courant de la signification du développement durable.



### NIVEAU ACTION

Ce niveau comprend une sensibilisation à l'ÉDD et se caractérise par un engagement de la communauté scolaire à diverses pratiques continues axées sur la durabilité, telles que :

- l'élaboration d'un plan d'action en ÉDD et d'une description des responsabilités du personnel et des élèves;
- l'entretien des terrains et des installations de l'école en partenariat avec la population étudiante et la collectivité locale;
- la participation à des projets innovateurs axés sur les questions sociales, économiques et environnementales;
- l'attribution de temps de préparation au personnel pour la collaboration et la planification de l'ÉDD;
- l'engagement de l'école à des partenariats communautaires;
- l'intégration de l'ÉDD et d'approches interdisciplinaires à l'enseignement.



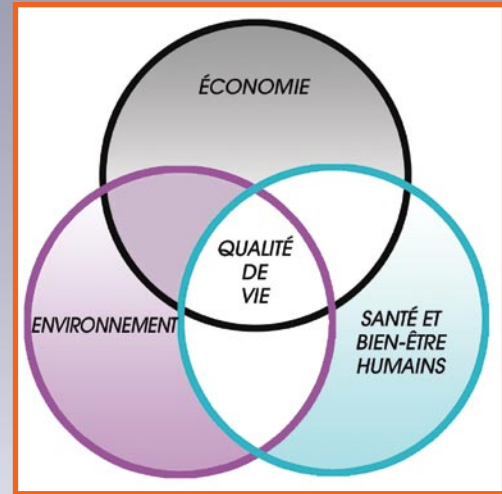
### NIVEAU TRANSFORMATION

Ce niveau incorpore la sensibilisation et l'action, et démontre également une culture d'école transformée par un engagement continu aux principes et aux pratiques d'ÉDD, tels que :

- des programmes et des activités scolaires conformes aux principes d'ÉDD (p. ex. : les assemblées, les journées d'athlétisme, les activités du conseil étudiant);
- la culture et l'ambiance de l'école reflètent les valeurs de l'ÉDD et les élèves participent au processus de planification;
- les initiatives en ÉDD ont un volet national ou mondial;
- les pratiques de l'enseignement et l'infrastructure de l'école ont été changées pour appuyer les principes d'ÉDD;
- un processus d'auto-évaluation et un plan stratégique en ÉDD sont visibles.

Consultez le site Web au [www.edu.gov.mb.ca/m12/dev\\_durable](http://www.edu.gov.mb.ca/m12/dev_durable).

L'ÉDD intègre les thèmes principaux du développement durable, tels que la réduction de la pauvreté, les droits de la personne, la promotion de la santé, la protection de l'environnement et le changement climatique. Afin de comprendre le concept du développement durable, il est nécessaire d'explorer les interactions complexes entre les perspectives sociales, culturelles, environnementales et économiques. Ce diagramme de Venn représente l'interdépendance des éléments du développement durable.



**POUR DE PLUS AMPLES RENSEIGNEMENTS,  
VEUILLEZ COMMUNIQUER AVEC :**

Programmes français et d'immersion française :  
Renée Gillis, Conseillère pédagogique en sciences humaines

Danièle Dubois-Jacques, Conseillère pédagogique en sciences de la nature

Bureau de l'éducation française

Éducation, Citoyenneté et Jeunesse Manitoba

1181, avenue Portage, salle 509

Winnipeg (Manitoba) R3G 0T3

Téléphone : 204 945-6934 / 204 945-6620

Sans frais : 1 800 282-8069, poste 6934 / poste 6620

Télécopieur : 204 945-1625

renee.gillis@gov.mb.ca

daniele.dubois-jacques@gov.mb.ca

Programme anglais :

Anne MacDiarmid

Conseillère pédagogique en développement durable

Direction de l'enseignement, des programmes et de l'évaluation

Éducation, Citoyenneté et Jeunesse Manitoba

1567, avenue Dublin

Winnipeg (Manitoba) R3E 3J1

Téléphone : 204 945-6943

Télécopieur : 204 948-2865

Anne.MacDiarmid@gov.mb.ca

Référence : *Notre avenir à tous, Rapport de la Commission mondiale sur l'environnement et le développement de l'ONU*, présidée par Madame Gro Harlem Brundtland, avril 1987

